



RL34E* RL40E*
RL34S* RL40S*
RL34H* RL40H*
RL35H* RL40W*
RL37H* RL40Z*
RL34L* RL40L*
RL37L* RL40U*

Réfrigérateur

Manuel utilisateur

Français

imaginez toutes les possibilités

Merci d'avoir acheté un produit Samsung.
Pour bénéficier d'une assistance technique
plus complète, enregistrez votre produit sur

www.samsung.com/global/register

Appareil en pose libre

SAMSUNG

table des matières

REGLAGE DE VOTRE REFRIGERATEUR

09

- 09 Installation du Réfrigérateur/
Congélateur
- 09 consignes de précaution pour le
nettoyage

UTILISER VOTRE REFRIGERATEUR

10

- 10 Préparation du Réfrigérateur/
Congélateur
- 10 Utilisation des fonctions de commande
- 13 Conservation des aliments dans le
réfrigérateur
- 14 Faire des glaçons
- 15 Utilisation du distributeur d'eau
- 17 Nettoyage du distributeur d'eau
- 18 Remplacement de l'ampoule
- 18 Retrait du couvercle du bac à légumes
(en option)
- 18 Inverser le sens d'ouverture des portes
- 23 Vue d'ensemble de votre Réfrigérateur/
Congélateur

DEPANNAGE

26

réglage de votre réfrigérateur

INSTALLATION DU REFRIGERATEUR/CONGELATEUR

1 Laissez un espace suffisant et installez le Réfrigérateur/Congélateur sur un sol dur et de niveau.

- Si l'appareil n'est pas de niveau, il se peut que des bruits inhabituels apparaissent et que la réfrigération soit de mauvaise qualité.
- Patientez au moins une heure avant de brancher l'appareil.

2 Nettoyage du Réfrigérateur/Congélateur

- Essuyez et nettoyez l'extérieur et l'intérieur de l'appareil avec un chiffon humide.

3 Branchez le Réfrigérateur/Congélateur dans une prise murale qui lui sera spécifiquement réservée.

- Cet appareil doit être correctement relié à la terre.

4. Placer les aliments dans le Réfrigérateur/Congélateur.

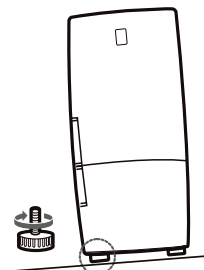
- Il est recommandé d'attendre 2 à 3 heures que l'appareil refroidisse avant d'y stocker des aliments.

CONSIGNES DE PRECAUTION POUR LE NETTOYAGE

Si l'avant de l'appareil est légèrement plus haut que l'arrière, la porte se ferme plus facilement.

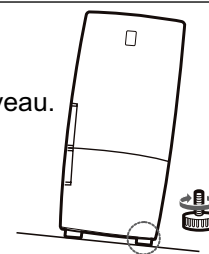
1 L'appareil penche vers la gauche.

Tournez le pied de réglage gauche dans le sens de la flèche à l'aide d'un tournevis plat jusqu'à ce que l'appareil soit de niveau.



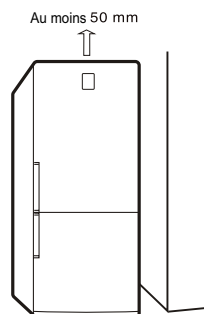
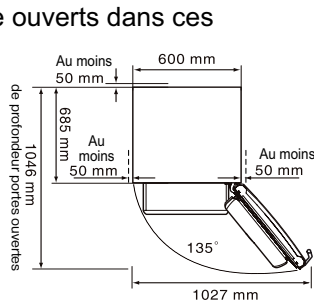
2 L'appareil penche vers la droite.

Tournez le pied de réglage droit dans le sens de la flèche à l'aide d'un tournevis plat jusqu'à ce que l'appareil soit de niveau.



3 Espace suffisant pour permettre l'ouverture des tiroirs.

Les tiroirs peuvent facilement être ouverts dans ces conditions.



utiliser votre réfrigérateur

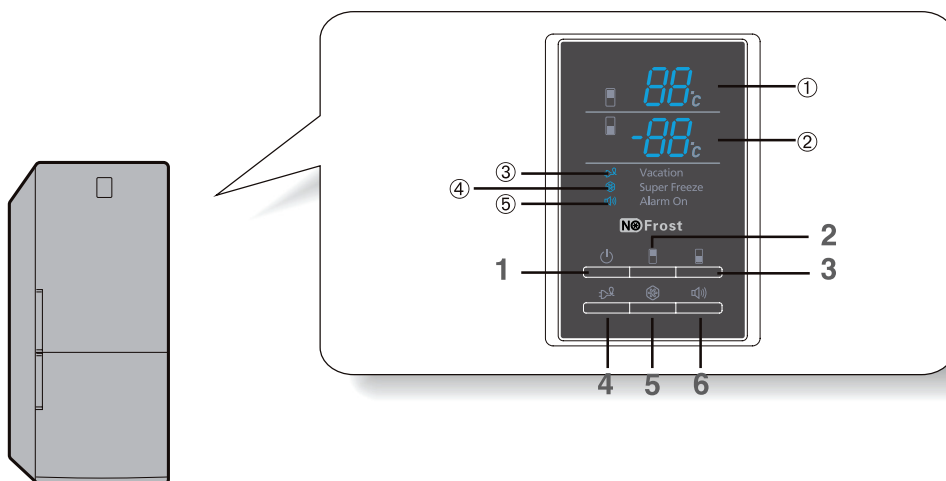
PREPARATION DU REFRIGERATEUR/CONGELATEUR

Pour préparer votre appareil à être utilisé et pour vérifier qu'il fonctionne correctement, suivez les étapes suivantes.

- Installez toutes les clayettes et tous les compartiments qui ont été retirés pour le transport.
- Nettoyez le réfrigérateur/congélateur et ses accessoires pour en retirer toute la poussière qui a pu s'accumuler dans l'emballage pendant l'expédition.
- L'ampoule à l'intérieur du réfrigérateur s'allume à l'ouverture de la porte du réfrigérateur.
- Réglez le thermostat à la température la plus basse et laissez le réfrigérateur fonctionner ainsi pendant une heure. Le congélateur doit légèrement se refroidir et le moteur doit tourner sans à coups en émettant un léger bourdonnement.
- Votre réfrigérateur/congélateur fonctionne grâce à un compresseur qui déclenche le "fonctionnement" pour maintenir la température intérieure. Il se peut que le compresseur soit légèrement bruyant pendant les cinq minutes qui suivent le démarrage initial. Cela est normal et ne constitue pas une panne. Stockez vos aliments une fois que la température a suffisamment refroidi dans le réfrigérateur. Cela peut prendre quelques heures au réfrigérateur pour atteindre la température correcte une fois qu'il a été mis en marche.
- Si l'appareil ne fonctionne pas correctement, vérifiez l'alimentation électrique. Si le problème persiste, contactez votre revendeur.

UTILISATION DU PANNEAU DE COMMANDE

A:RL40E*,RL40H*,RL40Z*,RL40U*,RL34E*,RL34H*,RL35H*,RL37H*



1 Touche de mise en marche/Arrêt

- Si vous souhaitez éteindre l'appareil, maintenez cette touche enfoncée pendant 3 secondes.



Ne démontez pas le réfrigérateur lorsqu'il est allumé.

- Vous risqueriez de subir un choc électrique ou d'autres blessures.

2. Touche Température du réfrigérateur


- Pour modifier la température du réfrigérateur :
 - Appuyez sur la touche REF.TEMP.
La température actuelle est affichée (①).
 - Appuyez à nouveau sur la touche REF.TEMP une ou plusieurs fois jusqu'à ce que la température voulue soit affichée (①).

La température change de façon séquentielle. Après +7°C, l'affichage retourne à +1°C. L'intervalle de températures du réfrigérateur va de +1°C à +7°C.

3. Touche Température du congélateur


- Sur le modèle normal, la température affichée (②) est celle du congélateur
- Pour modifier la température du congélateur :
 - Appuyez sur la touche FRE.TEMP.
La température actuelle est affichée (②).
 - Appuyez à nouveau sur la touche FRE.TEMP une ou plusieurs fois jusqu'à ce que la température voulue soit affichée (②).
- La température change de façon séquentielle. Après -25°C, l'affichage retourne à -14°C.
- L'intervalle de températures du congélateur va de -14°C à -25°C.

4. Touche Vacances

- Si vous partez en vacances ou en voyage d'affaire prolongé ou que vous n'avez pas besoin d'utiliser le réfrigérateur, appuyez sur la touche Vacances.
 - Le réfrigérateur est alors éteint mais le congélateur reste en marche.
 - Le voyant Vacances (③) reste allumé lorsque la fonction Vacances est active.
-  **ATTENTION** - Vous devez vider le réfrigérateur avant d'enfoncer la touche Vacances (③).
- Si vous vous absentez moins de 3 semaines, il n'est pas nécessaire de débrancher l'appareil. Mais vous devez retirer tous les aliments, débrancher, nettoyer, rincer et essuyer le réfrigérateur si vous partez pour trois semaines ou plus.


5. Touche Super Freeze (Congélation Rapide)

- Allumer ou éteindre l'interrupteur de fonction congélation rapide.
- À utiliser lorsque vous voulez congeler des aliments rapidement.
- L'indicateur super freeze (④) reste allumé pendant que la fonction congélation rapide est en marche.
- Cette fonction sera activée pendant 72 heures et l'indicateur de congélation affichera -25°C.
- Après 72 heures, la fonction congélation rapide s'éteindra automatiquement. Quand le processus de congélation est terminé, l'indicateur super freeze (④) s'éteint et le congélateur revient à la température réglée auparavant.
- Quand vous utilisez cette fonction, la consommation d'énergie sera plus élevée.
- Pour désactiver la fonction super freeze, appuyer de nouveau sur le bouton.

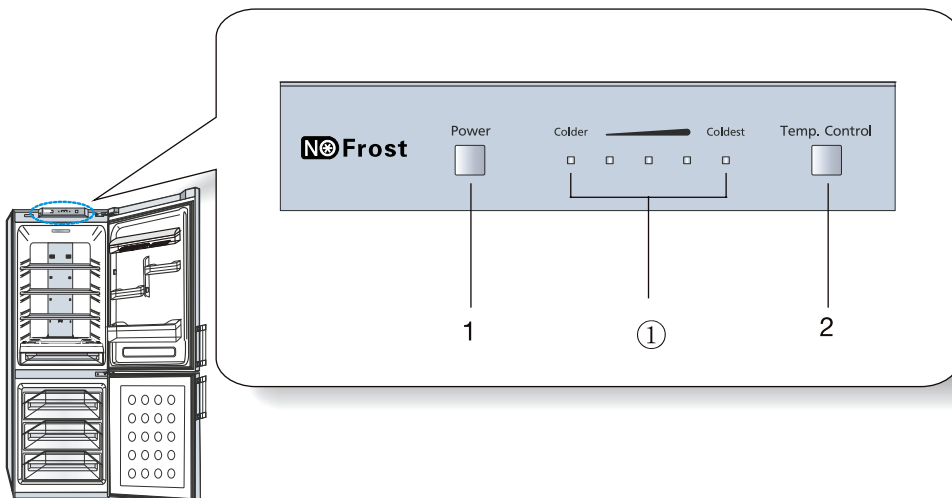
 Si vous avez besoin de congeler de grandes quantités d'aliments, activer la fonction super freeze 24 heures avant.

utiliser votre réfrigérateur


6. Touche d'activation de l'alarme

- Lorsque vous appuyez sur la touche Alarme, vous activez l'alarme et une icône apparaît (⑤). L'alarme se déclenche après un certain laps de temps lorsque la porte du réfrigérateur reste ouverte.
- Si vous souhaitez couper la fonction alarme, appuyez à nouveau sur la touche 
 - Le congélateur ne dispose pas de fonction Alarme pour indiquer que la porte est ouverte ou fermée.
 - Si le mode Super Freeze ou Vacances sont déjà actifs et que vous enfoncez une autre touche, le mode en cours est annulé pour laisser place au mode qui vous venez de sélectionner.
- Ecran éteint
10 secondes après la fermeture de la porte ou avoir montré le bouton fermer la porte ou d'affichage, les LED d'affichage sont éteintes sauf l'icône représentant l'alarme de la porte. Cela n'est pas un mal-fonctionnement ou un échec du réfrigérateur. Si aucun bouton n'est touché ou la porte est ouverte, les LED d'affichage sont allumés.


B:RL40S*,RL40W*,RL40L*,RL34S*,RL34L*,RL37L*



1. Touche Marche/Arrêt

- Si vous souhaitez éteindre l'appareil, maintenez cette touche enfoncée pendant 3 secondes.
-  Ne démontez pas le réfrigérateur lorsqu'il est allumé.
 - Vous risqueriez de subir un choc électrique ou d'autres blessures.

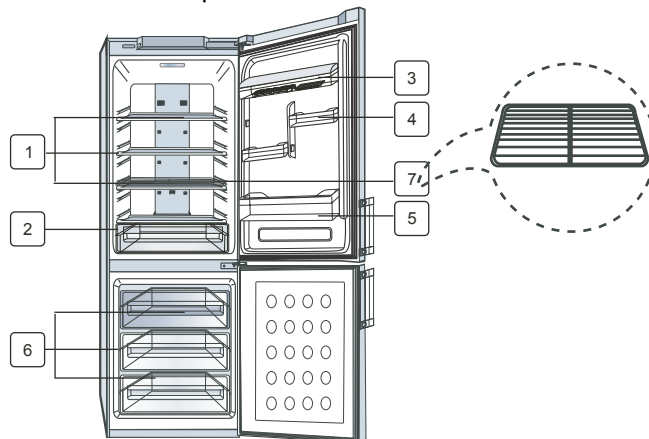
2. Touche de commande de la température

- Appuyez sur la touche de commande de la température pour régler la température du réfrigérateur.
- D'origine, le bouton de réglage est placé au milieu. Il existe cinq réglages de température, représentés par cinq voyants (①).
- Lorsque tous les voyants sont allumés, la température est réglée au plus bas.
- Appuyez à nouveau sur la touche de commande de la température une ou plusieurs fois jusqu'à ce que la température voulue soit atteinte.
- La température du congélateur se règle automatiquement en fonction de la température du réfrigérateur.
-  Si vous devez congeler une grande quantité d'aliments, réglez la température du congélateur au plus bas au moins 24 heures avant.

CONSERVER DES ALIMENTS DANS LE REFRIGERATEUR OU LE CONGELATEUR

Lorsque vous stocker des aliments dans l'appareil, respectez les recommandations ci-dessous :

- Laissez refroidir les aliments et les boissons avant de les placer dans l'appareil.
- Assurez-vous que les aliments soient bien emballés ou enfermés dans des contenants hermétiques avant de les stocker. Cela permet d'éviter que les aliments ne dessèchent, ne perdent leur couleur et leur saveur tout en gardant toute leur fraîcheur. Cela permet également d'éviter le transfert de goût entre les aliments.
- Ne faites jamais entrer en contact de l'huile ou de la graisse avec les fixations en plastique ou les joints de portes qui sont des éléments très poreux.
- Ne conservez jamais aucune substance explosive à l'intérieur de l'appareil. Les alcools forts ne doivent être stockés qu'à la verticale et dans des contenants bien fermés.



Pour optimiser la consommation d'énergie du réfrigérateur, laissez toujours les étagères, tiroirs et paniers dans leur position d'origine.


Rangement des aliments dans le réfrigérateur

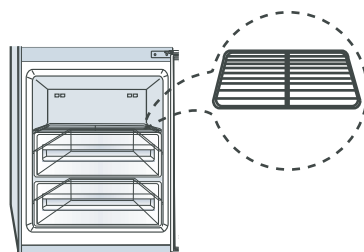
<p>1 CLAYETTE DE L'ARMOIRE DE CONSERVATION</p>	<ul style="list-style-type: none"> • Placez les aliments dans des contenants de conservation que vous disposerez en gardant une distance appropriée entre eux. • La clayette est fabriquée dans un matériau transparent et incassable, pouvant donc être utilisée sans risque.
<p>2 BAC A LEGUMES</p>	<ul style="list-style-type: none"> • Les fruits et légumes peuvent être conservés dans ce compartiment. • Si vous avez besoin de plus de place pour conserver vos fruits et légumes, il vous est possible de retirer les tiroirs. • La capacité de stockage donnée du compartiment réfrigérateur a été calculée sans les tiroirs.
<p>3 COMPARTIMENT A LAITAGES</p>	<ul style="list-style-type: none"> • Placez le plateau à oeufs dans ce compartiment (le plateau à oeufs sert à conserver les oeufs). • Permet de stocker les petits aliments emballés tels du lait, des yaourts ou des boissons.
<p>4 COMPARTIMENT POUR PRODUITS DIVERS</p>	<ul style="list-style-type: none"> • Permet de conserver les produits gras tels que du beurre ou du fromage. • Permet de stocker les petits aliments emballés tels du lait, des yaourts ou des boissons.
<p>5 RANGE-BOUTEILLES</p>	<ul style="list-style-type: none"> • Permet de conserver les petites (1 litre) et grandes (1.5 litre) bouteilles et briques de bière, lait ou jus de fruits

utiliser votre réfrigérateur

Rangement des aliments dans le congélateur

6 TIROIR DU CONGELATEUR	<ul style="list-style-type: none">• Pour conserver de la viande ou du poisson frais ou des aliments secs répartis en portions équitables.• Ne conservez pas les aliments facilement périssables à basse température (les bananes ou les melons par exemple).• Ne placez pas les aliments à congeler à côté d'aliments déjà congelés.• Ne placez pas de boissons gazeuses ou pétillantes dans le congélateur
7 PLAQUE FIL CONGELATEUR	<ul style="list-style-type: none">• Optionnel. Pour l'utiliser, veuillez retirer le tiroir du congélateur en haut.

-  Votre appareil est équipé d'un système de dégivrage automatique. Par conséquent, aucun dégivrage manuel n'est requis.
- L'augmentation de la température au cours du dégivrage est conforme aux exigences ISO. Mais pour prévenir cette augmentation de température sur les aliments congelés pendant le dégivrage de l'appareil, emballez-les dans plusieurs couches de papier journal.
- L'appareil peut fonctionner de manière irrégulière (décongélation éventuelle de son contenu ou température devenue trop élevée dans le congélateur) s'il est resté pendant une période prolongée en dessous de la limite de température pour laquelle il a été conçu.
- Pour obtenir plus d'espace, retirer le tiroir congélateur, car il n'affecte pas les caractéristiques thermiques et mécaniques. Et si la plaque à fil congélateur (en option) est fournie, placez la plaque juste au dessus du tiroir au milieu après avoir enlevé le tiroir en haut. Un volume de stockage déclaré du compartiment de stockage des denrées congelées est calculé avec ce tiroir retiré et la plaque en fil du congélateur (en option) est située le cas échéant.



FAIRE DES GLAÇONS

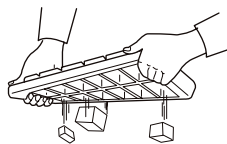
1 Versez de l'eau dans un bac à glaçons.

- Remplissez le bac à environ 80% de sa capacité.

2 Placez le bac à glaçons dans le tiroir du congélateur.

3 Pour récupérer les glaçons :

- Tordez doucement le bac à glaçons.



Risque d'explosion

- La partie la plus froide du réfrigérateur est le fond de l'appareil. C'est l'endroit idéal pour conserver les aliments sensibles.
- Ne conservez jamais de bouteilles en verre pleines dans le congélateur car le verre peut exploser lors de la congélation du liquide qu'il contient.

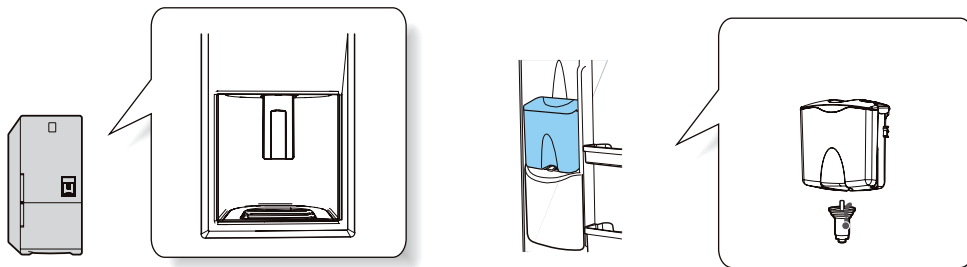


Faire prendre des glaçons rapidement

- Pour réaliser une grande quantité de glaçons rapidement, appuyez sur la touche „Super Freeze“ pour activer la fonction de congélation rapide.

UTILISATION DU DISTRIBUTEUR D'EAU (EN OPTION)

Grâce au distributeur d'eau, vous pouvez facilement obtenir de l'eau fraîche sans avoir à ouvrir la porte du réfrigérateur. De plus, vous pouvez économiser plus de 30% d'électricité en réduisant le nombre d'ouvertures de la porte.



Lorsque vous n'utilisez pas le distributeur d'eau, respectez les recommandations suivantes

- 1 Fixez fermement le mécanisme d'alimentation en eau dans son orifice de fixation.
 - La porte ne se ferme pas automatiquement lorsque le mécanisme d'alimentation en eau est sorti pendant un long moment du fait de l'écoulement du froid.

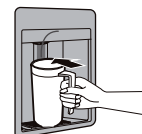


Remplir le réservoir d'eau

- 1 Poussez le cache rond et remplissez le réservoir avec de l'eau potable.
 - Ne remplissez pas trop le réservoir (jusqu'à 4.2 litres). Il pourrait déborder à l'ouverture et à la fermeture de la porte.
 - Ne remplissez pas le réservoir avec de l'eau à plus de 50°C.



- 2 Appuyez le verre/la tasse contre le levier du distributeur d'eau.



utiliser votre réfrigérateur

NETTOYAGE DU DISTRIBUTEUR D'EAU

Plateau du distributeur

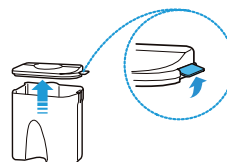
- 1 Tirez le plateau avec vos doigts.
- 2 Videz l'eau qu'il contient puis nettoyez-le à l'eau chaude avec du détergent.

Raccords

Essuyez les raccords et les zones avoisinantes à l'aide d'un chiffon humide propre.

Réservoir d'eau/Mécanisme d'alimentation

- 1 Tirez sur les deux crochets latéraux du grand cache pour les démonter.



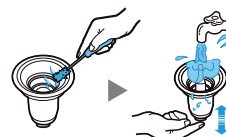
- 2 Dévissez le mécanisme d'alimentation en eau en le tournant dans le sens de la flèche et retirez-le.



- 3 Nettoyez le grand cache et le réservoir d'eau à l'aide d'eau chaude avec du détergent.
 - Maintenez le cache et tirez-le vers le haut pour le retirer. Nettoyez-le.



4. Après avoir nettoyé le mécanisme d'alimentation en eau à l'aide d'une brosse souple, appuyez sur le levier et nettoyez-le sous l'eau courante.



- Nettoyez le réservoir d'eau régulièrement si vous l'utilisez pour servir du thé ou tout autre boisson similaire. N'utilisez que du thé filtré. Pour des raisons d'hygiène, les boissons à forte teneur en sucre (jus, boissons sans alcool) ne sont pas recommandées.
- Vous pouvez supprimer les dépôts en essuyant le réservoir à l'aide d'un chiffon humidifié avec du vinaigre ou de l'eau salée.
- Vérifiez que le joint en caoutchouc du mécanisme d'alimentation en eau n'ait pas glissé et qu'il ne soit pas abîmé. Il pourrait sinon fuir.

utiliser votre réfrigérateur

REPLACEMENT DE L'AMPOULE



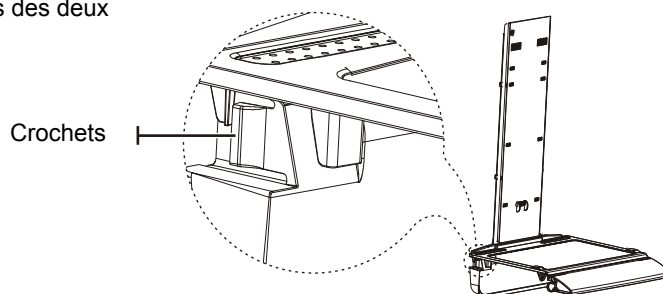
Ne remplacez pas la DEL vous-même. Veuillez contacter le personnel de réparation spécialisé si nécessaire.

Assurez-vous que la nouvelle DEL est identique à l'ancienne.

Ne cassez pas le couvercle de la lampe.

Retrait du couvercle du bac à légumes (en option)

1. Retirez soigneusement le bac à légumes ;
2. Tirez soigneusement le couvercle du bac à légumes vers l'extérieur en appuyant sur les crochets des deux côtés avec vos doigts.



INVERSER LE SENS D'OUVERTURE DES PORTES

- Lisez toutes ces instructions avec attention



- Avant d'inverser la porte, assurez-vous d'abord que la prise électrique du réfrigérateur soit débranchée. Vous devez sortir tout le contenu des portes, accessoires y compris.

Faites attention à ne pas faire tomber les portes au cours du démontage ou du remontage.

1. Manipulez les pièces avec soin pour ne pas rayer la peinture.
2. Conservez toutes les vis avec leurs pièces respectives pour éviter d'invertir leur emplacement.
3. Prévoyez une surface de travail lisse pour ne pas rayer les portes. (Une couverture par exemple)
4. Faites attention à ne pas tacher le réfrigérateur d'huile pendant l'inversement des portes.

- Les outils dont vous avez besoin

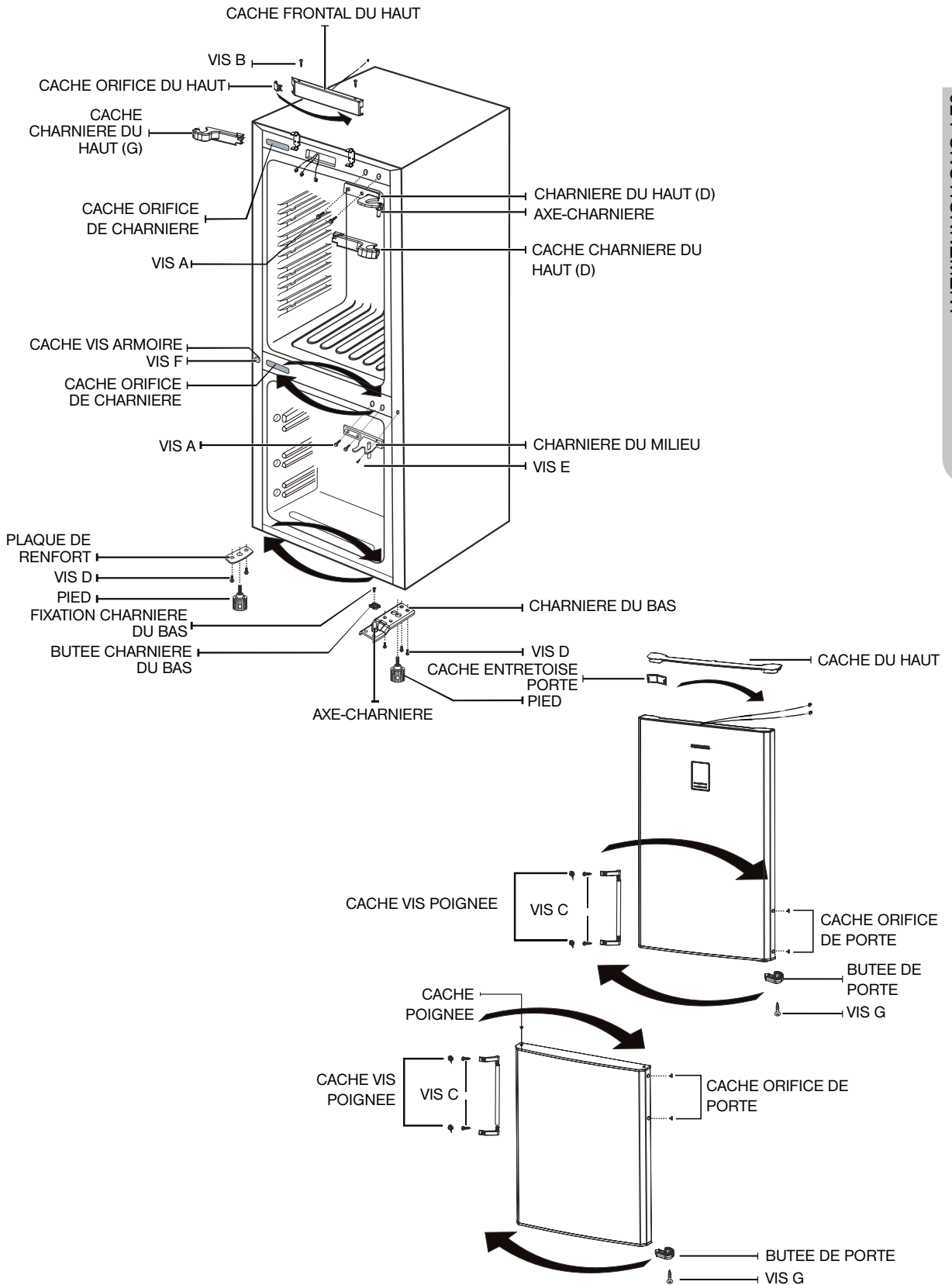


Tournevis



Clé de 8 mm/10 mm

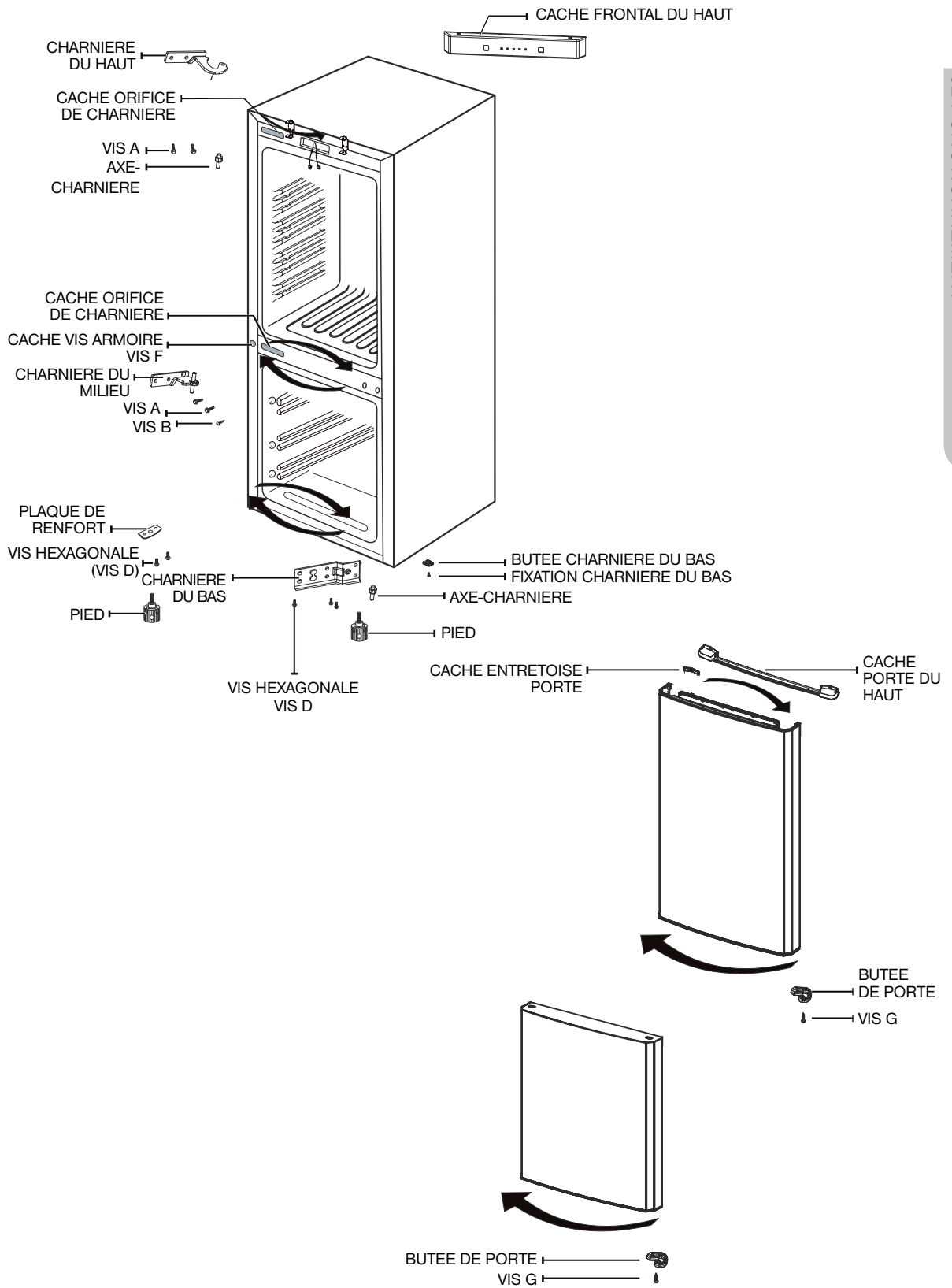
Inverser le sens d'ouverture des portes (1)



utiliser votre réfrigérateur

- 1 Dévissez la VIS B qui fixe le CACHE FRONTAL DU HAUT puis démontez ce dernier. Retirez les inserts.
Retirez la CACHE DE LA CHARNIERE DU HAUT (D), LA VIS A, LA CHARNIERE DU HAUT (D), LE CACHE PORTE DU HAUT puis la porte du réfrigérateur.
Retirez l'AXE-CHARNIERE puis fixez-le du côté opposé.
Démontez le CACHE ORIFICE DU HAUT du CACHE FRONTAL DU HAUT et installez-le à droite du CACHE FRONTAL DU HAUT.
- 2 Démontez la VIS A, la VIS E et la CHARNIERE DU MILIEU de la charnière de fixation, puis démontez la porte du congélateur.
Retirez le CACHE DE L'ORIFICE DE LA CHARNIERE, LE CACHE-VIS de l'ARMOIRE et la VIS F à gauche et réinstallez les à droite.
- 3 Inclinez doucement l'appareil à 45°, retirez le PIED droit et dévissez la VIS D.
Retirez la CHARNIERE droite DU BAS. Puis retirez LA CHARNIERE FIXE DU BAS, L'AXE-CHARNIERE et LA BUTEE DE LA CHARNIERE DU BAS
Inversez la BUTEE DE LA CHARNIERE DU BAS et fixez-la à gauche de la CHARNIERE DU BAS avec la FIXATION DE LA CHARNIERE DU BAS et l'AXE CHARNIERE.
- 4 Retirez le PIED gauche et dévissez la VIS D.
Retirez et fixez LA PLAQUE DE RENFORT à droite. Fixez le PIED.
- 5 Retirez la VIS G et la BUTEE DE PORTE de la porte du congélateur et installez-les à gauche de la porte.
Retirez le CACHE ORIFICE DE PORTE, LE CACHE-VIS DE LA POIGNEE, LA VIS C, LA BARRE/POIGNEE et LE CACHE-ENTRETOISE DE PORTE et installez-les à droite de la porte.
Installez le CACHE ORIFICE DE PORTE à gauche de la porte.
- 6 Fixez la CHARNIERE DU MILIEU à l'aide de la VIS A et de la VIS E et installez la CHARNIERE FIXE DU BAS de la porte du congélateur à gauche puis installez le PIED.
Remplacez le réfrigérateur à la verticale et installez la porte du réfrigérateur.
Fixez la CHARNIERE DU HAUT à l'aide de la VIS A.
- 7 Fixez les inserts correctement.
Montez le CACHE CHARNIERE DU HAUT (G) et recouvrez-le avec le CACHE DE LA PORTE DU HAUT.
- 8 Installez le CACHE FONTRAL DU HAUT et pour finir fixez-le à l'aide de la VIS B.

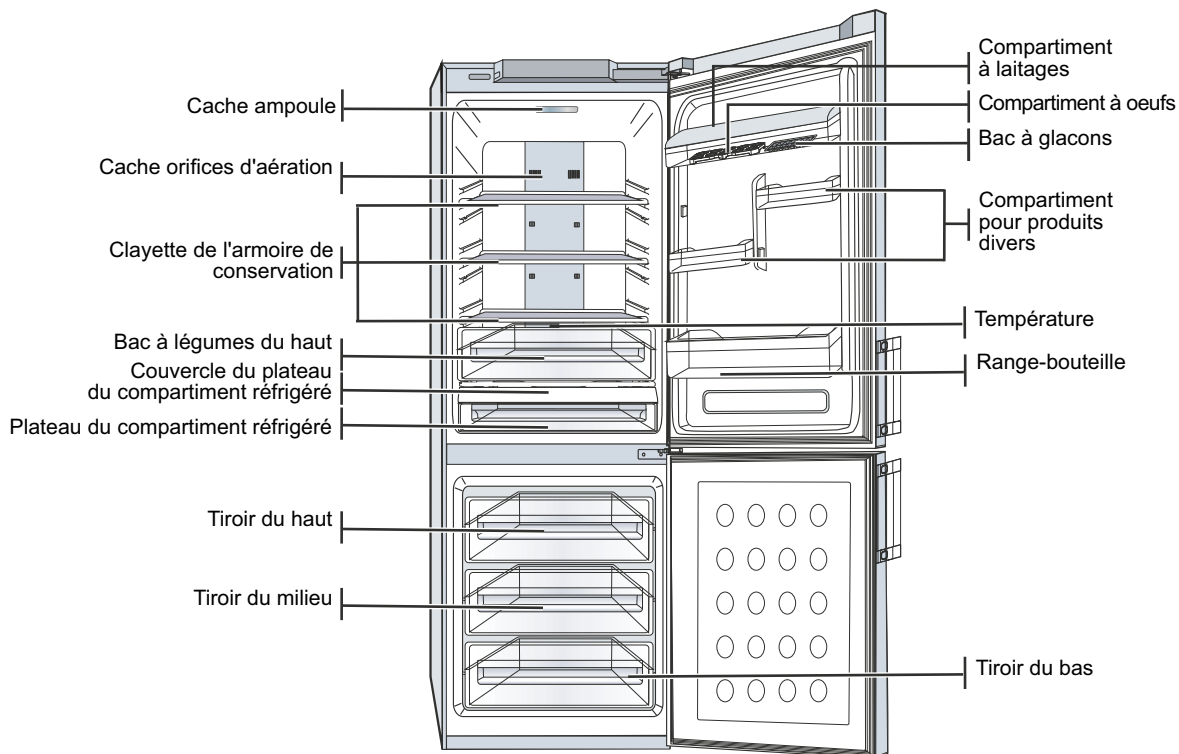
Inverser le sens d'ouverture des portes (2)



utiliser votre réfrigérateur

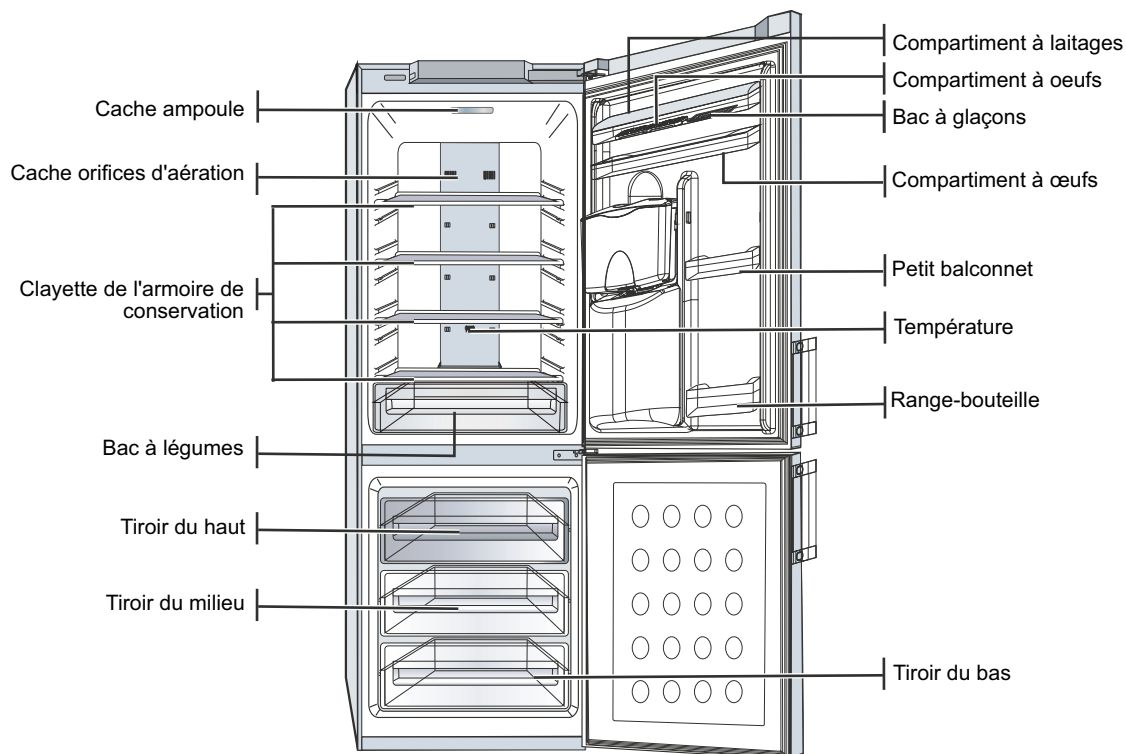
- 1 Retirez la CHARNIERE DU HAUT et l'AXE-CHARNIERE et installez-les de l'autre côté.
Démontez le CACHE PORTE DU HAUT et la porte du réfrigérateur.
- 2 Retirez la VIS A, la VIS E et la CHARNIERE DU MILIEU, puis la porte du réfrigérateur.
Retirez le CACHE ORIFICE DE CHARNIERE, le CACHE-VIS de l'ARMOIRE et la VIS F à gauche et remontez-les à droite.
- 3 Inclinez doucement l'appareil à 45°, retirez le PIED droit et dévissez la VIS D.
Retirez LA CHARNIERE DU BAS, la FIXATION DE LA CHARNIERE DU BAS, LA CHARNIERE DECALEE et LA BUTEE DE LA CHARNIERE DU BAS.
Inversez la BUTEE DE LA CHARNIERE DU BAS et fixez-la à gauche de la CHARNIERE DU BAS avec la FIXATION DE LA CHARNIERE DU BAS et la CHARNIERE DECALEE.
- 4 Retirez le PIED gauche et dévissez la VIS D.
Retirez et fixez LA PLAQUE DE RENFORT à droite.
Montez ensuite le PIED.
- 5 Retirez la VIS G et la BUTEE DE PORTE du réfrigérateur et du congélateur et remontez-les à gauche des portes.
Démontez le CACHE ORIFICE DE PORTE et le CACHE ENTRETOISE DE PORTE et fixez-les à gauche des portes.
- 6 Fixez la CHARNIERE DU MILIEU à l'aide de la VIS A et de la VIS E et installez la CHARNIERE FIXE DU BAS de la porte du congélateur à gauche puis installez le PIED.
Replacez le réfrigérateur à la verticale et installez la porte du réfrigérateur.
Fixez la CHARNIERE DU HAUT avec la VIS A.

VUE D'ENSEMBLE DE VOTRE REFRIGERATEUR/ CONGELATEUR (RL40E*/RL40H*/RL40S*/RL40Z*/RL40L*/RL40U*)



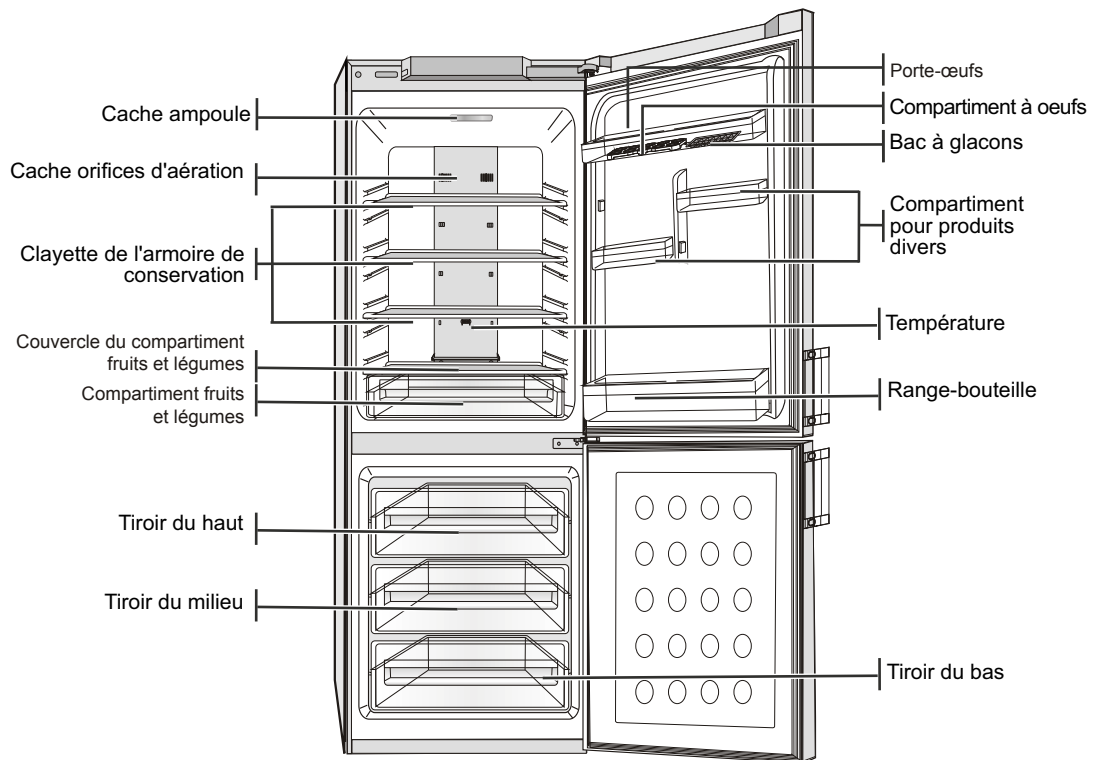
ACCESSOIRES INTERIEURS	Clayette de l'armoire de conservation	3
	Couvercle du plateau du compartiment réfrigéré	1
	Bac à légumes du haut (RL40Z*/RL40U* uniquement)	1
	Plateau du compartiment réfrigéré	1
	Tiroir du haut	1
	Tiroir du milieu	1
ACCESSOIRES DE PORTE	Tiroir du bas	1
	Compartiment à laitages	1
	Compartiment pour produits divers	4
	Range-bouteille	1
	Compartiment à oeufs	1
	Bac à glaçons	1

VUE D'ENSEMBLE DE VOTRE REFRIGERATEUR/ CONGELATEUR (RL40W*)



ACCESSOIRES INTERIEURS	Clayette de l'armoire de conservation	4
	Bac à légumes	1
	Tiroir du haut	1
	Tiroir du milieu	1
	Tiroir du bas	1
ACCESSOIRES DE PORTE	Compartiment à laitages	1
	Compartiment à œufs	1
	Petit balconnet	2
	Range-bouteille	1
	Compartiment à oeufs	1
	Bac à glaçons	1

VUE D'ENSEMBLE DE VOTRE REFRIGERATEUR/ CONGELATEUR (RL34E*, RL34S*, RL34H*, RL35H*, RL37H*, RL34L*, RL37L*)



ACCESSOIRES INTERIEURS	Clayette de l'armoire de conservation	3
	Couvercle du compartiment fruits et légumes	1
	Compartiment fruits et légumes	1
	Tiroir du haut	1
	Tiroir du milieu	1
	Tiroir du bas	1
ACCESSOIRES DE PORTE	Porte-œufs	1
	Compartiment pour produits divers	2
	Range-bouteille	1
	Compartiment à oeufs	1
	Bac à glaçons	1


dépannage

PROBLÈME	SOLUTION
L'appareil ne fonctionne pas du tout ou la température est trop élevée	<ul style="list-style-type: none"> • Vérifiez que la prise électrique soit correctement branchée. • Le thermostat est-il correctement réglé? • L'appareil est-il exposé aux rayons directs du soleil ou se trouve-t-il près d'une source de chaleur? • La paroi arrière du réfrigérateur n'est-elle pas trop près du mur?
Les aliments du réfrigérateur sont gelés.	<ul style="list-style-type: none"> • Le thermostat sur le panneau de commande est-il réglé sur la température la plus basse? • La température ambiante est-elle trop basse? • Avez-vous placé des aliments chauds dans le réfrigérateur?
Présence de bruits inhabituels	<ul style="list-style-type: none"> • Vérifiez que l'appareil soit bien installé sur un sol stable et de niveau. • La paroi arrière du réfrigérateur n'est-elle pas trop près du mur? • Des objets sont-ils tombés derrière ou sous l'appareil? • Le compresseur de l'appareil émet-il des bruits? • Il se peut qu'un cliquetis soit audible à l'intérieur de l'appareil, Cela est normal. • Ce bruit est dû à la contraction et à la dilatation des différents accessoires.
Les coins avant et les côtés de l'appareil sont chauds et de la condensation commence à se former	<ul style="list-style-type: none"> • Des tubes calorifugés sont présents dans les coins avant de l'appareil afin d'éviter la formation de condensation. Lorsque la température environnante augmente, il se peut qu'ils ne soient plus efficaces. Cela n'est cependant pas anormal. • En cas de temps très humide, il se peut que de la condensation se forme sur la surface extérieure de l'appareil. Cela se produit lorsque l'humidité de l'air entre en contact avec la surface froide de l'appareil.
Bruits de gazouillis d'eau à l'intérieur de l'appareil	<ul style="list-style-type: none"> • Il s'agit du réfrigérant qui circule à l'intérieur de l'appareil pour le refroidir.
Odeur nauséabonde à l'intérieur de l'appareil	<ul style="list-style-type: none"> • Les aliments ne sont pas emballés hermétiquement. • Vérifiez que les aliments soient emballés et contrôlez que les orifices de réfrigération soient propres.
Présence d'une couche de givre sur les parois de l'appareil	<ul style="list-style-type: none"> • Les orifices d'aération de l'appareil sont-ils obstrués ? • Espacez les aliments autant que possible pour améliorer l'aération. • La porte est-elle parfaitement fermée ?
En cas de formation de condensation sur les parois intérieures de l'appareil et autour des légumes	<ul style="list-style-type: none"> • Cela peut se produire si des aliments à forte teneur en eau sont conservés non emballés et que le niveau d'humidité est élevé ou que la porte est restée ouverte trop longtemps. • Conservez les aliments emballés ou enfermés dans des contenants hermétiques. <p style="text-align: center;">Astuces pour économiser l'énergie</p> <ul style="list-style-type: none"> • Installez l'appareil dans une pièce froide, sèche et suffisamment aérée. Assurez-vous que l'appareil ne soit pas exposé aux rayons directs du soleil et ne le placez jamais près de sources de chaleur (radiateurs par exemple). • N'obtenez jamais les orifices ou grilles d'aération de l'appareil. • Laissez refroidir les aliments chauds avant de les placer dans l'appareil. • Placez les aliments à décongeler dans le réfrigérateur. Vous pouvez ainsi utiliser la basse température des aliments encore congelés pour réfrigérer les aliments contenus dans le réfrigérateur. • Ne laissez pas la porte de l'appareil ouverte trop longtemps lorsque vous y mettez ou en retirez des aliments. Moins la porte est ouverte longtemps, moins la glace se forme dans le congélateur. • Laissez un espace suffisant tout autour de l'appareil au moment de l'installation. Ceci vous permettra de réduire sa consommation d'énergie.

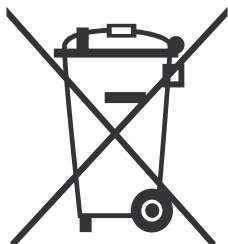
Limites de température ambiante de la pièce

Ce réfrigérateur/congélateur est conçu pour fonctionner à des températures ambiantes spécifiées par sa classe climatique qui est mentionnée sur la plaque signalétique.

Classe	Symbole	Plage de température ambiante (°C)
Tempérée élargie	SN	de +10 à +32
Tempérée	N	de +16 à +32
Subtropicale	ST	de +16 à +38
Tropicale	T	de +16 à +43

-  La température intérieure peut être influencée par des facteurs tels que l'emplacement du réfrigérateur/congélateur, la température ambiante et la fréquence à laquelle les portes sont ouvertes. Réglez la température comme nécessaire afin de compenser ces différents facteurs.

Français



**Les bons gestes de mise au rebut de ce produit
(Déchets d'équipements électriques et électroniques)
(Applicable dans les pays de l'Union Européenne et dans d'autres
pays européens pratiquant le tri sélectif)**

Ce symbole sur le produit, ses accessoires ou sa documentation indique que ni le produit, ni ses accessoires électroniques usagés (chargeur, casque audio, câble USB, etc.) ne peuvent être jetés avec les autres déchets ménagers. La mise au rebut incontrôlée des déchets présentant des risques environnementaux et de santé publique, veuillez séparer vos produits et accessoires usagés des autres déchets. Vous favoriserez ainsi le recyclage de la matière qui les compose dans le cadre d'un développement durable.

Les particuliers sont invités à contacter le magasin leur ayant vendu le produit ou à se renseigner auprès des autorités locales pour connaître les procédures et les points de collecte de ces produits en vue de leur recyclage.

Les entreprises et professionnels sont invités à contacter leurs fournisseurs et à consulter les conditions de leur contrat de vente. Ce produit et ses accessoires ne peuvent être jetés avec les autres déchets professionnels et commerciaux.