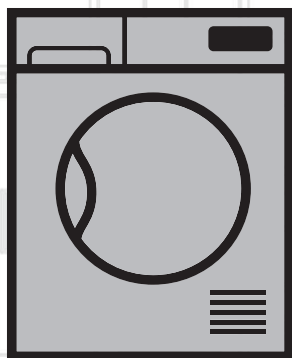


Sèche-linge

Manuel de l'utilisateur



DDB8102PA1W

FR

2960311567_KM/040817.0902

beko

Veillez d'abord lire ce manuel !

Chère cliente, cher client,

Nous vous remercions d'avoir choisi un appareil Beko. Nous espérons que votre appareil qui a été fabriqué avec des matériaux de haute qualité et une technologie de pointe vous offrira les meilleurs résultats. Nous vous conseillons de lire attentivement ce manuel et tout autre document fourni avant d'utiliser votre appareil et de le conserver à titre de référence. Si vous cédez l'appareil à quelqu'un d'autre, donnez-lui aussi le manuel. Prêtez attention à tous les détails et aux mises en garde indiquées dans le manuel d'utilisation et suivez les instructions qui y sont inscrites.

Utilisez ce manuel d'utilisateur pour le modèle indiqué sur la page de couverture.



Lisez les instructions.

Explication des symboles

Les symboles suivants sont utilisés tout au long du manuel d'utilisation :



Informations importantes ou conseils pratiques relatives à l'utilisation.



Avertissement contre des situations dangereuses concernant la vie et les biens.



Avertissement contre les risques d'électrocution.



Avertissement contre les surfaces chaudes.



Avertissement contre les risques d'incendie.



Les matériaux d'emballage de l'appareil sont fabriqués à partir des matériaux recyclables en conformité avec la réglementation relative à l'environnement en vigueur dans notre pays.

Ne jetez pas les déchets d'emballage avec les déchets domestiques ou autres, déposez-les aux points de collecte dédiés désignés par les autorités locales.



TABLE DES MATIÈRES

1 Consignes importantes en matière de sécurité et d'environnement 4

1.1 Exigences générales en matière de sécurité.....	4
1.1.1 Sécurité électrique	5
1.1.2 Sécurité du produit.....	6
1.2 Montage sur un lave-linge.....	9
1.3 Utilisation prévue	10
1.4 Sécurité pour enfants	10
1.5 Conformité à la norme DEEE et mise au rebut du produit.....	11
1.6 Conformité avec la directive LdSD :11	
1.7 Informations relatives à l'emballage11	
1.8 Caractéristiques techniques	12

2 Votre sèche-linge 13

2.1 Vue d'ensemble.....	13
2.2 Contenu de l'emballage	14

3 Installation 15

3.1 Emplacement d'installation approprié.....	15
3.2 Enlever le montage de sécurité servant au transport	15
3.3 Raccord du tuyau de vidange d'eau pour les modèles équipés du réservoir d'eau dans la partie inférieure	15
3.4 Réglage des pieds	16
3.5 Branchement électrique.....	16
3.6 Transport du sèche-linge	16
3.7 Changement de la lampe d'éclairage.....	16

4 Préparation 17

4.1 Linge adapté à un séchage en machine.....	17
4.2 Linge pas adapté à un séchage en machine.....	17
4.3 Préparation du linge au séchage .17	
4.4 Mesures à adopter pour économiser de l'énergie.....	17
4.5 Capacité de charge appropriée	18

5 Fonctionnement de l'appareil 19

5.1 Bandeau de commande.....	19
5.2 Symboles de l'écran.....	19
5.3 Préparation de la machine	20
5.4 Sélection des programmes.....	20
5.5 Principaux programmes	20
5.6 Programmes supplémentaires.....	20
5.7 Sélection des programmes et tableau de consommation	22
5.8 Fonctions optionnelles.....	23
5.9 Témoins d'avertissement	23
5.10 Heure de fin	23
5.11 Lancement du programme	24
5.12 Sécurité enfants	24
5.13 Modification d'un programme en cours	24
5.14 Annulation d'un programme	25
5.15 Fin d'un programme.....	25

6 Maintenance et nettoyage 26

6.1 Nettoyage du filtre à peluche / Surface intérieure de la porte de chargement	26
6.2 Capteur	27
6.3 Vidanger le réservoir d'eau.....	27
6.4 Condenseur	27

7 Résolution de problèmes 29

1 Consignes importantes en matière de sécurité et d'environnement

Cette section comprend des consignes de sécurité qui aideront à vous protéger contre les blessures corporelles ou à éviter des dégâts matériels. Le non respect de ces consignes annulera toute garantie.

1.1 Exigences générales en matière de sécurité

- Le sèche-linge peut être utilisé par des enfants âgés de 8 ans et plus et par des personnes ayant des capacités physique, sensorielle ou mentale limitées ou qui manquent d'expérience et de connaissances, à condition qu'ils soient supervisés ou formés sur l'utilisation sécuritaire du produit et les risques qui en découlent. Ne laissez pas les enfants jouer avec le produit. Les travaux de nettoyage et d'entretien ne doivent pas être effectués par les enfants, à moins d'être sous surveillance.
- Tenez les enfants de moins de 3 ans à distance de l'appareil, à moins qu'ils soient sous surveillance permanente.
- Les pieds réglables ne doivent pas être enlevés. L'écart entre le sèche-linge et le sol ne doit pas être réduit avec des matériaux tels que le tapis, le bois et le ruban adhésif. Cela pourrait causer des problèmes avec le sèche-linge.
- Les procédures d'installation et de réparation doivent toujours être effectuées par un agent du **Service agréé**. Le fabricant ne saurait être tenu responsable des dommages découlant de manoeuvres réalisées par des personnes non autorisées.
- Ne lavez jamais votre sèche-linge en versant ou répandant de l'eau dessus ! Vous vous exposeriez à un risque d'électrocution !

Consignes importantes en matière de sécurité et d'environnement

1.1.1 Sécurité électrique



Respectez les consignes de sécurité électriques lorsque vous effectuez le raccordement électrique pendant l'installation.



Ne branchez pas l'appareil sur un dispositif de commutation externe à l'exemple d'une minuterie. Ne le connectez pas non plus à un circuit régulièrement activé et désactivé par le service d'alimentation.

- Branchez le sèche-linge à une prise équipée d'une mise à la terre protégée par un fusible à la valeur indiquée sur la plaque signalétique. Assurez-vous que toute installation de mise à la terre soit réalisée par un électricien qualifié. Notre entreprise ne sera pas tenue responsable de dommages liés à une utilisation du sèche-linge sans prise de terre en conformité avec les règlements locaux.
- La tension et la valeur de protection autorisée du fusible sont indiquées sur la plaque signalétique.
- La tension spécifiée sur la plaque signalétique doit être égale à celle de votre réseau électrique.
- Débranchez le sèche-linge lorsque celui-ci n'est pas utilisé.
- Débranchez le sèche-linge du secteur lors des travaux d'installation, d'entretien, de nettoyage et de réparation.
- Ne touchez pas à la prise avec des mains mouillées ! Ne débranchez jamais la machine en tirant sur le câble, saisissez uniquement la prise pour la débrancher.
- N'utilisez pas de rallonges, de multiprises ou d'adaptateurs pour brancher le sèche-linge au secteur pour réduire le risque d'incendie et électrocution.
- La prise du câble d'alimentation doit être facilement accessible après l'installation.

Consignes importantes en matière de sécurité et d'environnement



Tout câble d'alimentation endommagé doit être remplacé, suivi d'une notification au service agréé.



Si le sèche-linge est défectueux, évitez de l'utiliser jusqu'à ce qu'il soit réparé par un agent du service agréé ! Vous vous exposeriez à un risque d'électrocution !

1.1.2 Sécurité du produit



Points à prendre en considération pour les risques d'incendie :

Le linge ou les articles spécifiés ci-dessous ne doivent pas être séchés dans le sèche-linge compte tenu des risques d'incendie.

- Linge non lavé
- Les articles tachés avec de l'huiles, de l'acétone, de l'alcool, de l'essence, du kérosène, de détachants, de térébenthine, de paraffine ou de détachants pour paraffine, doivent être lavés à l'eau chaude avec une grande quantité de détergent avant d'être placés dans le sèche-linge.

Pour cette raison en particulier, les articles contenant les types de taches spécifiés ci-dessus doivent être très bien lavés. Pour cela, utilisez un détergent adéquat et sélectionnez le type de lavage à haute température.

Consignes importantes en matière de sécurité et d'environnement



Le type de linge ou les articles décrits ci-dessous ne sont pas appropriés pour un séchage dans le sèche-linge, compte tenu des risques d'incendie :

- Le linge ou les oreillers garnis de mousse de caoutchouc (mousse de latex), les bonnets de bain, les textiles imperméables, les matériaux contenant des renforts en latex et les coussinets en mousse de caoutchouc.
- Les vêtements lavés avec des produits chimiques industriels.

Les éléments tels que les pièces légères, l'allumette, les pièces de monnaie, les pièces métalliques, les aiguilles, etc. peuvent endommager le tambour ou causer des problèmes fonctionnels. Veuillez donc vérifier tout le linge que vous souhaitez charger dans votre sèche-linge.

N'arrêtez jamais le sèche-linge avant la fin du programme. Si vous devez le faire, enlevez rapidement tout le linge et disposez-le afin de dissiper la chaleur.



Les vêtements mal lavés peuvent s'enflammer, même une fois que le séchage est terminé.

- Vous devez aménager une ventilation suffisante pour éviter l'accumulation des gaz s'échappant d'appareils à combustion d'essence ou d'autres types de carburants. Cela comprend également les flammes nues pouvant être générées suite à l'effet de retour de flamme.



La lingerie contenant des armatures métalliques ne doit pas être placée dans le sèche-linge. Le sèche-linge peut être endommagé si des armatures métalliques se détendent et se cassent durant le séchage.

Consignes importantes en matière de sécurité et d'environnement



Utilisez des adoucissants et des produits similaires conformément aux consignes de leurs fabricants.



Nettoyez toujours le filtre à peluche avant ou après chaque chargement. N'utilisez jamais le sèche-linge sans le filtre à peluche.

- N'essayez jamais de réparer le sèche-linge de vous-même. Ne réalisez aucune opération de réparation ou de remplacement sur le produit, même si vous savez ou possédez les capacités pour les effectuer, sauf si cela est expressément mentionné dans les instructions d'utilisation ou dans le manuel de service fourni. Dans le cas contraire, vous exposerez votre vie ainsi que celle d'autres personnes.
- Assurez-vous que l'emplacement de votre sèche-linge ne comporte pas d'appareils dotés de porte verrouillable, coulissante ou battante, susceptibles de bloquer l'ouverture de la porte de chargement.
- Installez votre sèche-linge à des endroits appropriés pour un usage domestique. (Salle de bains, balcon fermé, garage, etc.)
- Assurez-vous que des animaux domestiques ne pénètrent pas dans le sèche-linge. Contrôlez l'intérieur du sèche-linge avant de le mettre en marche.
- Ne vous penchez pas sur la porte de chargement de votre sèche-linge lorsqu'elle est ouverte, autrement, le sèche-linge risque de tomber.
- Ne laissez pas d'accumulation de peluche autour du sèche-linge.

Consignes importantes en matière de sécurité et d'environnement

1.2 Montage sur un lave-linge

- Un dispositif de fixation doit être utilisé entre les deux machines pour pouvoir utiliser le sèche-linge sur un lave-linge. Faites installer le dispositif de montage par l'agent du service autorisé.
- Le poids total de la machine à laver et du sèche-linge en chargement plein quand ils sont placés l'un sur l'autre atteint environ 180 kilos. Placez l'appareil sur un sol solide qui a une capacité de résistance suffisante !



Évitez de poser le lave-linge sur le sèche-linge. Faites attention aux avertissements ci-dessus lors de l'installation sur votre lave-linge.

Schéma d'installation pour lave-linge et sèche-linge

Profondeur du sèche-linge	Profondeur du lave-linge						
	62 cm	60 cm	54 cm	50 cm	49 cm	45 cm	40 cm
54 cm	Peut être installé					Peut être installé	Ne peut pas être installé
60 cm	Peut être installé					Ne peut pas être installé	

Consignes importantes en matière de sécurité et d'environnement

1.3 Utilisation prévue

- Le sèche-linge a été conçu pour un usage domestique. Par conséquent, il n'est pas approprié pour une utilisation commerciale et ne doit pas être utilisé en dehors de son utilisation prévue.
- Utilisez le sèche-linge uniquement pour sécher du linge qui porte une étiquette autorisant cette opération.
- Le fabricant décline toute responsabilité née de l'utilisation ou du transport incorrect(e) de l'appareil.
- Les pièces détachées d'origine sont disponibles pendant 10 ans, à compter de la date d'achat du produit.

1.4 Sécurité pour enfants

- Les matériaux d'emballage sont dangereux pour les enfants. Tenez-les hors de leur portée.
- Les appareils électriques sont dangereux pour les enfants. Maintenez-les à l'écart de la machine lorsque celle-ci fonctionne. Ne les laissez pas jouer avec le sèche-linge. Utilisez le verrouillage de sécurité pour enfants, afin d'éviter que les enfants ne touchent au sèche-linge.



La fonction Verrouillage de sécurité pour enfants est située sur le panneau de commande de votre appareil.
(Voir Verrouillage de sécurité pour enfants)

- Gardez la porte de chargement fermée même lorsque le sèche-linge n'est pas en cours d'utilisation.

Consignes importantes en matière de sécurité et d'environnement

1.5 Conformité à la norme DEEE et mise au rebut du produit



Ce produit est conforme à la directive DEEE (2012/19/UE) de l'Union européenne). Ce produit porte un symbole de classification pour la mise au rebut des équipements électriques et électroniques (DEEE). Le présent produit a été fabriqué avec des pièces et du matériel de qualité supérieure susceptibles d'être réutilisés et adaptés au recyclage. Par conséquent, nous vous conseillons de ne pas le mettre au rebut avec les ordures ménagères et d'autres déchets à la fin de sa durée de vie. Au contraire, rendez-vous dans un point de collecte pour le recyclage de tout matériel électrique et électronique. Veuillez vous rapprocher des autorités de votre localité pour plus d'informations concernant le point de collecte le plus proche.

1.6 Conformité avec la directive LdSD :

L'appareil que vous avez acheté est conforme à la directive LdSD (2011/65/UE) de l'Union européenne. Il ne comporte pas les matériels dangereux et interdits mentionnés dans la directive.

1.7 Informations relatives à l'emballage

Les matériaux d'emballage de ce produit sont faits de matériaux recyclables, conformément à nos réglementations nationales en matière d'environnement. Ne jetez pas les matériaux d'emballage avec les déchets domestiques ou autres. Ramenez-les dans des points de collecte de matériaux d'emballage désignés par les autorités locales.

Consignes importantes en matière de sécurité et d'environnement

1.8 Caractéristiques techniques

Hauteur (Minimale / Maximale)	84,6 cm / 86,6 cm*
Largeur	54 cm
Profondeur	59,5 cm
Capacité (max.)	8 kg**
Poids net (utilisation de la porte avant en plastique)	32,5 kg
Poids net (utilisation de la porte avant en verre)	35 kg
Tension	Voir fiche signalétique***
Puissance de sortie nominale	
Code du modèle	

* Hauteur minimale : Hauteur de votre appareil lorsque les pieds réglables ne sont pas étirés.

Hauteur maximale : Hauteur de votre appareil lorsque les pieds réglables sont étirés au maximum.

** Poids du linge sec avant le lavage.

*** La fiche signalétique se trouve derrière la porte de chargement.



Les caractéristiques techniques du sèche-linge peuvent être modifiées sans préavis, dans le but d'améliorer la qualité du produit.



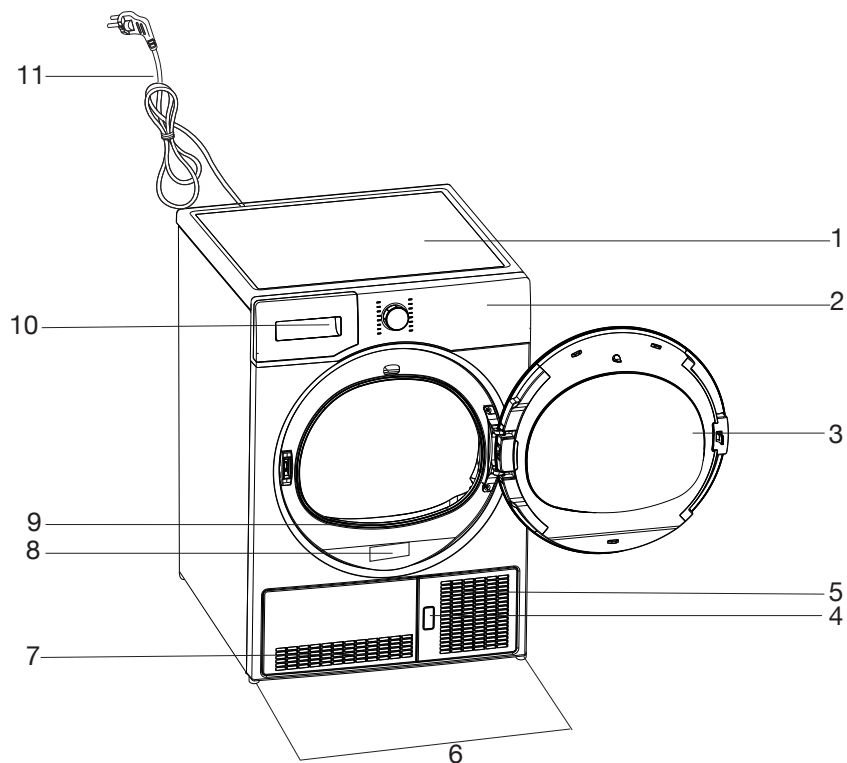
Les schémas présentés dans ce manuel sont indicatifs et peuvent ne pas correspondre exactement à votre produit.



Les valeurs indiquées sur les étiquettes du sèche-linge ou dans les documents fournis avec celui-ci, ont été obtenues en laboratoire, conformément aux normes applicables. Ces valeurs varient en fonction des conditions d'utilisation et d'environnement du sèche-linge.

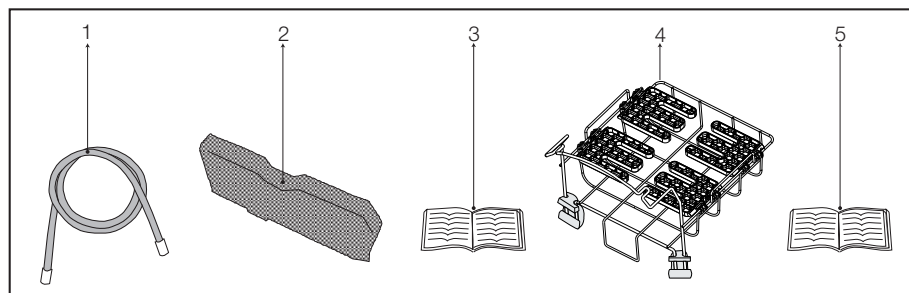
2 Votre sèche-linge

2.1 Vue d'ensemble



1. Couvercle supérieur
2. Bandeau de commande
3. Porte de chargement
4. Bouton d'ouverture de la plaque de protection
5. Grille d'aération
6. Pieds réglables
7. Plaque de protection
8. Fiche signalétique
9. Filtre anti-peluches
10. Tiroir du réservoir d'eau
11. Cordon d'alimentation

2.2 Contenu de l'emballage



1. Tuyau de vidange d'eau *
2. Filtre de recharge en mousse*
3. Manuel de l'utilisateur
4. Panier de séchage*
5. Manuel de l'utilisateur du panier de séchage*

*Il peut être fourni avec votre machine en fonction de son modèle.

3 Installation

Avant d'appeler l'agent de service agréé le plus proche pour l'installation du sèche-linge, assurez-vous que l'installation électrique et le conduit d'évacuation d'eau sont appropriés en vous référant au manuel de l'utilisateur. Si ce n'est pas le cas, contactez un électricien qualifié et un technicien pour effectuer les raccords nécessaires.



La préparation de l'installation du sèche-linge et les installations électriques et d'évacuation d'eau sont sous la responsabilité du client.



Avant l'installation, vérifiez visuellement si le sèche-linge présente des défauts. Si le sèche-linge est endommagé, vous ne devez pas l'installer. Les produits endommagés peuvent présenter des risques pour votre sécurité.

3.1 Emplacement d'installation approprié

- Installez le sèche-linge sur une surface stable et régulière.
- Le sèche-linge est lourd. Ne le déplacez pas tout vous-même.
- Utilisez votre sèche-linge dans un environnement bien aéré et non poussiéreux.
- L'écart entre le sèche-linge et la surface ne doit pas être réduit par les matériaux tels que les tapis, le bois et le ruban.
- Ne recouvrez pas les grilles de ventilation du sèche-linge.
- Une porte verrouillable, coulissante ou équipée d'une charnière ne doit pas bloquer l'ouverture de la porte de chargement à l'endroit où votre sèche-linge doit être installé.
- Lorsque le sèche-linge est installé, il doit rester au même endroit où ont été réalisés les branchements. Quand vous installez le sèche-linge, assurez-vous que sa paroi arrière n'est en contact avec aucun élément (robinet, prise, etc.).
- Maintenez au moins 1 cm d'écart avec les bords des autres meubles.
- Votre sèche-linge peut être utilisé à des températures entre +5 °C et +35 °C. Si les conditions d'utilisation sont en

dehors de ces valeurs, le fonctionnement du sèche-linge sera altéré et il pourra être endommagé.

- La surface arrière du sèche-linge doit être placée contre un mur.



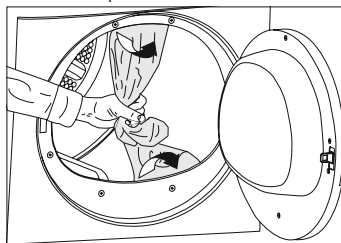
Ne posez pas le sèche-linge sur un câble d'alimentation.

3.2 Enlever le montage de sécurité servant au transport



Enlever le montage de sécurité, réservé au transport avant d'utiliser le sèche-linge pour la première fois.

- Ouvrez la porte de chargement.
- Vous trouverez un sac en nylon dans le tambour qui contient un morceau de mousse de polystyrène. Tenez-le au niveau de la section portant l'inscription **XX XX**.
- Tirez le nylon vers vous et enlevez le montage de sécurité, réservé au transport.



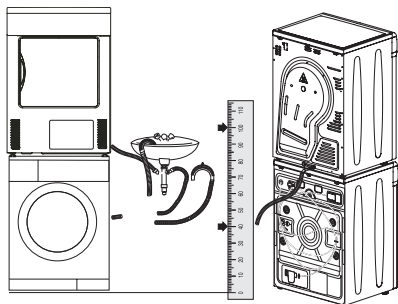
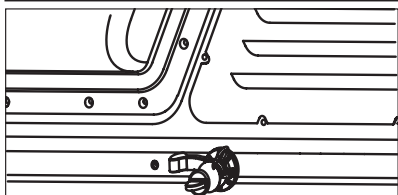
Vérifiez qu'aucun élément du montage de sécurité réservé au transport ne reste dans le tambour.

3.3 Raccord du tuyau de vidange d'eau pour les modèles équipés du réservoir d'eau dans la partie inférieure ;

Le tuyau de vidange d'eau est situé dans la partie inférieure à l'arrière de votre machine.

1. Retirez le support et le bouchon en caoutchouc.
2. Fixez l'adaptateur du tuyau de vidange et remplacez le support dans sa position.

Installation



Important :



Veillez à ce que le tuyau de vidange soit bien serré après l'avoir connecté au conduit d'évacuation. Ceci permettra à l'eau de mieux s'écouler puisque la machine n'est pas équipée d'une pompe. Vous pouvez couper et raccourcir le tuyau pour en ajuster la longueur en cas de nécessité.



L'extrémité du tuyau ne doit jamais être plus élevée que le niveau de l'évacuation d'eau de la machine. Dans le cas contraire, le témoin « Réservoir plein » s'allumera et le programme cessera.

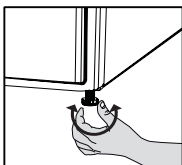


Si le sèche-linge est monté sur la machine à laver à l'aide d'un support, il est recommandé d'utiliser un tuyau de vidange d'eau. Le tuyau de vidange doit être raccordé directement vers le bas, tel qu'illustré dans le schéma.

3.4 Réglage des pieds

- Afin de s'assurer que votre sèche-linge fonctionne en silence et sans vibration, il doit être stable, horizontal et équilibré sur ses pieds. Équilibrez la machine en réglant les pieds.

- Tournez les pieds vers la gauche ou la droite, jusqu'à ce que le sèche-linge soit stable et horizontal.



Ne dévissez jamais les pieds réglables de leurs logements.

3.5 Branchement électrique

Pour des instructions spécifiques au branchement électrique nécessaires lors de l'installation **voir 1.1.1 Consignes de sécurité électriques**)

3.6 Transport du sèche-linge

- Débranchez le sèche-linge avant de le transporter. Vidangez toute l'eau restante dans le sèche-linge. Si un raccord direct à un tuyau de vidange d'eau est effectué, alors enlevez les raccords de tuyaux.



Nous vous recommandons de porter le sèche-linge en position verticale. S'il n'est pas possible de la transporter en position verticale, la machine doit être transportée en l'inclinant sur la droite vue de face.

3.7 Changement de la lampe d'éclairage

Dans le cas où votre sèche-linge est doté d'une ampoule d'éclairage.

Contactez votre service agréé si vous désirez changer l'ampoule/la LED utilisée pour l'éclairage de votre séchoir.

La(les) lampe (s) utilisée(s) dans cet appareil n'est (ne sont) pas adaptée(s) pour l'éclairage d'une pièce de ménage. Cette lampe est conçue pour aider l'utilisateur à placer le linge dans le séchoir de manière confortable. Les lampes utilisées dans cet appareil peuvent résister aux conditions physiques extrêmes telles que les vibrations et aux températures supérieures à 50° C.

4 Préparation

4.1 Linge adapté à un séchage en machine

Respectez toujours les consignes figurant sur l'étiquette des vêtements. Séchez uniquement le linge dont l'étiquette stipule que l'utilisation du sèche-linge est appropriée en sélectionnant le programme adapté.

SYMBOLES DE LAVAGE DU LINGE																					
	Symboles de séchage		Adapté au sèche-linge		Pas de repassage		Délicat / Séchage délicat		Ne pas sécher au sèche-linge		Ne pas sécher		Ne pas laver à sec								
	Paramètres de séchage		Toutes températures		Température élevée		Température moyenne		Basse température		Sans chauffer		Séchage sur un fil		Séchage à plat		Séchage sur un fil		Séchage sur un fil à l'ombre		Lavable à sec
			Repassage -		Repassage à température élevée		Repassage à température moyenne		Repassage à température faible		Ne pas repasser		Repassage sans vapeur								
	Sec ou Vapeur																				
	Température maximale			200 °C		150 °C		110 °C													

4.2 Linge pas adapté à un séchage en machine



Les tissus délicats brodés, la laine, les vêtements de soie, les tissus délicats et précieux, les articles hermétiques et les rideaux de tulle ne sont pas adaptés au séchage en machine.

4.3 Préparation du linge au séchage

- Il se peut que le linge soit emmêlé suite au lavage. Séparez votre linge avant de le placer dans le sèche-linge.
- Mettez les vêtements avec des accessoires métalliques tels que les fermetures éclair, à l'envers pour les sécher.
- Fixez les fermetures éclair, les crochets, les boucles et les boutons.

4.4 Mesures à adopter pour économiser de l'énergie

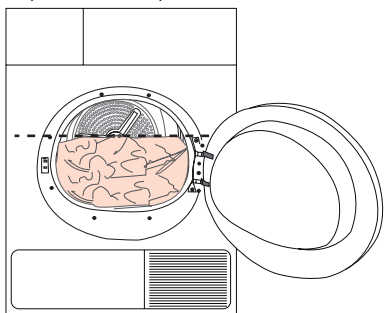
- Les informations suivantes vous aideront à utiliser le sèche-linge d'une manière écologique et énergétiquement efficace.
- Essorez le linge à la vitesse maximale au cours du lavage. Ainsi, le temps de séchage et la consommation d'énergie sont réduits.
- Triez le linge en fonction de leur type et de leur épaisseur. Séchez le même type de linge ensemble. Par exemple, les essuies de cuisine et les nappes de table peu épais séchent plus vite que les serviettes de bain épaisses.
- Veuillez suivre les informations contenues dans le manuel d'utilisation pour la sélection de programme.
- N'ouvrez pas la porte de la machine pendant le séchage sauf si cela est nécessaire. Si vous devez ouvrir la porte, veillez à ne pas la laisser ouverte trop longtemps.

Préparation

- N'ajoutez pas du linge mouillé lorsque le sèche-linge est en marche
- Nettoyez toujours le filtre à peluche avant ou après chaque chargement. **(Voir 6.1 Cartouche filtrante / Surface intérieure de la porte)**
- Dans les modèles équipés d'un condenseur, assurez-vous de nettoyer le condenseur régulièrement, au moins chaque mois ou tous les 30 cycles de lavage. **(Voir 6.4 Condenseur)**
- Ventilez la pièce où est situé le sèche-linge pendant le séchage.

4.5 Capacité de charge appropriée

Suivez les consignes du « Tableau de sélection de programme et de consommation ». Ne chargez pas plus que les capacités indiquées dans le tableau.



Il n'est pas recommandé de charger le sèche-linge avec du linge excédant le niveau indiqué sur le schéma. Les performances de séchage se réduiront si la machine est surchargée. De plus, le sèche-linge et le linge peuvent être endommagés.

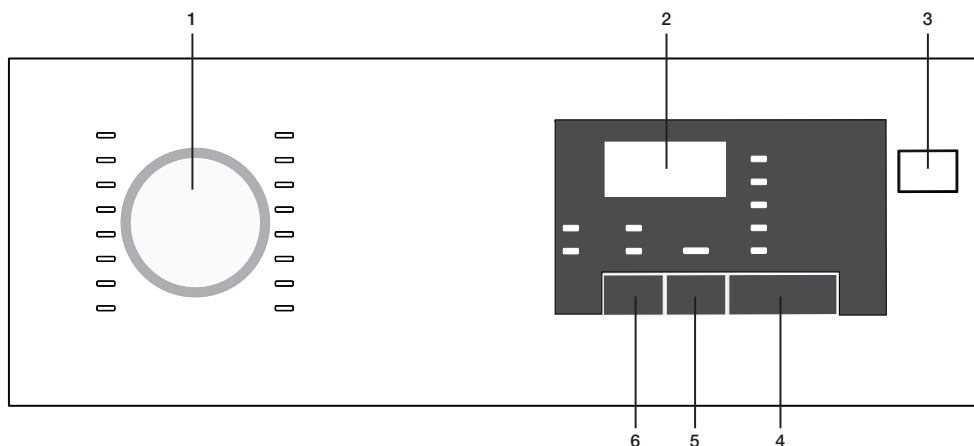
Les poids suivants sont donnés à titre indicatif.

Linge	Poids approximatif (g)*
Édredon en coton (double)	1500
Édredons en coton (simple)	1000
Drap de lit (double)	500
Drap de lit (simple)	350
Grande nappe	700
Petite nappe	250
Serviette à thé	100
Serviette de bain	700
Essuie-mains	350
Chemisier	150
Chemise en coton	300
Chemises	250
Robe en coton	500
Robe	350
Jeans	700
Mouchoirs (10 articles)	100
T-Shirt	125

*Poids du linge sec avant le lavage.

5 Fonctionnement de l'appareil

5.1 Bandeau de commande



1. Sélecteur des programmes
2. Indicateur du temps restant
3. Bouton Marche/Arrêt
4. Bouton Départ/Pause
5. Bouton de l'heure de fin
6. Bouton de l'alerte sonore

5.2 Symboles de l'écran



Fonctionnement de l'appareil

5.3 Préparation de la machine

1. Branchez la machine
2. Placez le linge à l'intérieur de la machine.
3. Appuyez sur le bouton Marche/Arrêt.
4. Lorsque la machine se met en marche pour la première fois, elle fonctionne avec le programme (Coton Prêt-à-porter).



Une pression sur le bouton Marche/Arrêt ne permet pas de lancer le programme. Appuyez sur le bouton Départ/Pause pour lancer le programme.

5.4 Sélection des programmes

1. Sélectionnez le programme approprié à partir du tableau ci-dessous dans lequel figurent les degrés de séchage.
2. Sélectionnez le programme désiré à l'aide du Sélecteur des programmes.

Extra sec	Seul le linge en coton est séché à la température normale. Les linges épais et multi-couches (par ex. : les serviettes, draps, jeans etc.) seront séchés avec le programme car ils ne nécessitent pas de repassage avant leur rangement.
Prêt à porter	Le linge normal (nappes de table, sous-vêtements etc.) sera séché avec ce programme car il ne nécessite pas de repassage avant son rangement dans les tiroirs.
Prêt à porter plus	Le linge normal (par ex. : nappes de table, sous-vêtements etc.) sera à nouveau séché avec ce programme avant d'être rangé dans les tiroirs mais plus encore que l'option « Prêt à porter ».
Prêt à repasser	Le linge normal (chemises, robes, etc.) est séché pour pouvoir être repassé.



Pour les informations détaillées sur le programme, reportez-vous à la section « Sélection des programmes et tableau de consommation ».

5.5 Principaux programmes

En fonction du type du textile, les principaux programmes suivants sont disponibles.

• Coton

Vous pouvez sécher vos vêtements résistants à l'aide de ce programme. Il permet un séchage à température normale. Il est conseillé pour le linge en coton (draps, couvre-lit, serviettes, sorties de bain, etc.)

• Synthétique

Vous pouvez sécher vos vêtements moins résistants avec ce programme. Il est conseillé pour vos vêtements synthétiques.

5.6 Programmes supplémentaires

Pour les cas particuliers, les programmes supplémentaires suivants sont disponibles dans la machine.



Les programmes supplémentaires peuvent varier en fonction du modèle de votre machine.



Pour obtenir de meilleurs résultats des programmes de séchage de votre machine, vous devez laver le linge avec le programme approprié dans votre machine à laver et l'essorer avec la révolution d'essorage recommandée.

Fonctionnement de l'appareil

- **Jeans**

Utilisez ce programme pour sécher les jeans essorés à une vitesse élevée dans votre machine à laver.

- **Sport**

Utilisez ce programme pour sécher le linge en fibres synthétiques, en coton ou en tissus mélangés.

- **Chemises 15'**

Vous pouvez utiliser cette option pour apprêter 2 chemises à repasser dans 15 minutes.

- **Babyprotect**

Programme utilisé pour les vêtements de bébé qui portent l'approbation « Peut être séché » sur l'étiquette.



Quantité insignifiante d'humidité résiduelle sur les chemises après le programme. Il est recommandé de ne pas laisser les chemises dans le sèche-linge.

- **Délicat**

Vous pouvez sécher à basse température votre linge très délicat (chemisiers en soie, lingerie fine, etc.) pouvant être séché en machine, ou le linge pour lequel il est recommandé de réaliser un lavage à la main.



Il est recommandé de sécher votre linge très délicat dans le sac à linge pour éviter les plis et des dommages. À la fin du programme, retirez immédiatement votre linge de la machine et séchez-le pour éviter qu'il ne se froisse.

- **Cycle Fraîcheur**

Seule l'aération est réalisée pendant 10 minutes sans air chaud. Grâce à ce programme, vous pouvez aérer vos vêtements en coton et en lin qui sont restés dans des environnements fermés sur une longue période et ainsi éliminer les odeurs déplaisantes.

- **Programmes minutés**






Vous pouvez sélectionner l'un des programmes minutés de 10 minutes 20 minutes 40 minutes et 60 minutes pour obtenir le niveau de séchage final désiré à basse température.




Ce programme de séchage de la machine se poursuivra pendant la durée déterminée, sans tenir compte du niveau de séchage.

Fonctionnement de l'appareil

5.7 Sélection des programmes et tableau de consommation

Programmes	Capacité (kg)	Vitesse d'essorage dans le lave-linge (rpm)	Quantité approximative d'humidité restante	Durée de séchage (minutes)
Vêtements en coton/de couleur				
 Coton Extra sec	8	1000	%60	150
 Coton Prêt à porter	8 / 4	1000	%60	142 / 80
 Coton Prêt à repasser	8	1000	%60	107
Sport	4	1000	%60	92
BabyProtect	3	1000	%60	70
Chemises 15'	0,5	1200	%60	15
Jeans	4	1200	%50	80
Délicat	2	600	%40	40
Synthétique				
 Prêt à porter	4	800	%40	53
 Prêt à repasser	4	800	%40	40
Valeurs de consommation d'énergie				
Programmes	Capacité (kg)	Vitesse d'essorage dans le lave-linge (rpm)	Quantité approximative d'humidité restante	Valeur de consommation d'énergie kWh
Coton Prêt à porter	8 / 4	1000	%60	4,75 / 2,53
Cotons prêt à repasser	8	1000	%60	3,80
Synthétiques prêt à porter	4	800	%40	1,80
Consommation d'énergie en mode arrêt pour le programme standard de coton à pleine charge, PO (W)				0,5
Consommation d'énergie en mode marche pour le programme standard de coton à pleine charge, PL (W)				1,0

 « le programme coton-placard sec » utilisé à pleine charge et à charge partielle est le programme de séchage standard auquel les informations contenues dans l'étiquette et sur la fiche rapportent qu'il est adapté pour le séchage du linge en coton normalement humide, et qu'il est le programme le plus efficace en termes de consommation d'énergie pour le coton.

* : Programme de la norme de l'étiquetage énergétique (EN 61121:2012)

Toutes les valeurs fournies dans le tableau sont déterminées conformément à la norme EN 61121:2012. Les valeurs de consommation peuvent différer de celles du tableau en fonction du type de linge, de la vitesse d'essorage, des conditions environnementales et des variations de tension.

Fonctionnement de l'appareil

5.8 Fonctions optionnelles

Annulation de l'alerte sonore

À la fin du programme, votre machine émet une alerte sonore. Si vous ne souhaitez pas entendre ce signal, appuyez sur le bouton « Notification sonore ».

Le témoin correspondant s'allumera après une pression sur ce bouton, et l'alerte sonore ne sera pas émise à la fin du programme.



Vous pouvez sélectionner cette fonction avant ou après le démarrage du programme.

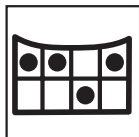
5.9 Témoins d'avertissement



Les témoins d'avertissement peuvent varier en fonction du modèle de votre machine.

Nettoyage du filtre à fibres

Un témoin d'avertissement s'allume pour rappeler de réaliser le nettoyage du filtre à la fin du programme.



Si le témoin d'avertissement de nettoyage du filtre reste allumé de façon permanente, consultez la section « Suggestions de solutions aux problèmes ».

Réservoir d'eau

Un témoin d'avertissement s'allume pour rappeler de vider le réservoir d'eau à la fin du programme.

Si le réservoir d'eau se remplit et qu'un programme est en cours, le témoin d'avertissement commence à clignoter et la machine passe en mode Veille. Dans ce cas, vidangez le réservoir d'eau et lancez le programme en appuyant sur le bouton Départ/Pause. Le témoin d'avertissement s'éteint et le programme se relance.



Porte de chargement ouverte

Le témoin Départ/Pause clignote lorsque la porte de chargement du sèche-linge est entrouverte.

5.10 Heure de fin

Vous pouvez retarder l'heure de fin du programme, de 24 heures au maximum, avec la fonction Heure de fin.

1. Ouvrez la porte de chargement et placez votre linge.
2. Sélectionnez le programme de séchage.
3. Appuyez sur le bouton de sélection de l'heure de fin et définissez la durée différée désirée.

Le témoin de l'heure de fin s'allume. (L'heure de fin avance en continu lorsque vous continuez d'appuyer sur le bouton).

4. Appuyez sur le bouton Départ/Pause. Le compte à rebours de l'heure de fin commence. Le signe « : » qui s'affiche au milieu de la durée différée clignote.



Vous pouvez ajouter ou retirer le linge pendant la durée de l'heure de fin. La durée affichée à l'écran est la somme de la durée normale de séchage et l'heure de fin. À la fin du compte à rebours, le témoin de l'heure de fin s'éteint, le séchage est lancé et le témoin de séchage s'allume.

Modification de l'heure de fin

Si vous voulez modifier la durée pendant le compte à rebours :

1. Annulez le programme en appuyant sur le bouton Marche/Arrêt. Mettez à nouveau le sèche-linge en marche en appuyant sur le bouton Marche/Arrêt. Lorsque votre sèche-linge se met en marche pour la première fois, il fonctionne avec le programme (Coton Prêt-à-porter).
2. Sélectionnez le programme désiré à l'aide du Sélecteur des programmes.
3. Répétez l'opération de l'heure de fin pour obtenir la durée que vous souhaitez.
4. Lancez le programme en appuyant sur le bouton Départ/Pause.

Fonctionnement de l'appareil

Annulation de la fonction de l'heure de fin

Si vous souhaitez annuler le compte à rebours du réglage de l'heure de fin et lancez directement le programme :

1. Annulez le programme en appuyant sur le bouton Marche/Arrêt. Mettez à nouveau le sèche-linge en marche en appuyant sur le bouton Marche/Arrêt. Lorsque votre sèche-linge se met en marche pour la première fois, il fonctionne avec le programme (Coton Prêt-à-porter).
2. Sélectionnez le programme désiré à l'aide du Sélecteur des programmes.
3. Lancez le programme en appuyant sur le bouton Départ/Pause.

5.11 Lancement du programme

Lancez le programme en appuyant sur le bouton Départ/Pause.

Les témoins Départ/Pause et Séchage s'allument pour indiquer que le programme a été lancé. Le signe « : » qui s'affiche au milieu de la durée restante commence à clignoter.

5.12 Sécurité enfants

La machine est équipée d'une sécurité enfants qui permet d'éviter toute interruption de programme en verrouillant les touches lorsqu'un programme est en cours.

Toutes les touches à l'exception du bouton Marche/Arrêt sont désactivées lorsque la sécurité enfants est activée.

Pour activer la sécurité enfants, appuyez sur les touches Notification sonore et Heure de fin simultanément pendant 3 secondes.

Pour lancer un nouveau programme à la fin du précédent ou pour interrompre un programme en cours, il faut désactiver la sécurité enfants. Pour désactiver le mode Sécurité enfants, appuyez sur les mêmes touches pendant 3 secondes.



Le voyant du verrouillage s'affiche à l'écran lors de l'activation de la sécurité enfants.



Si vous appuyez sur le bouton Marche/Arrêt pour éteindre ou allumer la machine, vous désactivez la sécurité enfants.

Un signal sonore est émis lorsque vous appuyez sur un bouton (à l'exception du bouton Marche/Arrêt) ou si le Sélecteur des programmes est en marche alors que la sécurité enfants est activée.

5.13 Modification d'un programme en cours

Après le démarrage de la machine, vous pouvez modifier le programme sélectionné pour sécher votre linge avec un programme différent.

1. Par exemple, pour sélectionner le programme « Très sec » au lieu du programme « Prêt-à-repasser », arrêtez le programme en appuyant sur le bouton Départ/Pause.
2. Tournez le Sélecteur sur le programme « Très sec ».
3. Lancez le programme en appuyant sur le bouton Départ/Pause.

Ajout/retrait du linge en mode Veille

Si vous voulez ajouter ou retirer le linge après le lancement du programme de séchage :

1. Appuyez sur le bouton Départ/Pause pour passer au mode Veille. L'opération de séchage sera interrompue.
2. Ouvrez la porte de chargement, et refermez-la après avoir ajouté ou retiré du linge.
3. Lancez le programme en appuyant sur le bouton Départ/Pause.



Le linge ajouté pendant le processus de séchage peut entraîner le mélange du linge déjà séché dans la machine avec le linge mouillé, par conséquent le linge sera toujours mouillé à la fin du processus de séchage.

Fonctionnement de l'appareil



Vous pouvez ajouter ou retirer le linge autant que vous le souhaitez pendant l'opération de séchage.

Mais ce processus va de façon continue interrompre l'opération de séchage, et ainsi rallonger la durée du programme et augmenter la consommation énergétique. Par conséquent, nous vous recommandons d'ajouter le linge avant le début du programme.



Si vous sélectionnez un nouveau programme en modifiant la position du Sélecteur des programmes alors que votre machine est en mode Veille, le programme en cours s'arrête.



Ne touchez pas la surface interne du tambour lors de l'ajout ou du retrait du linge pendant un programme permanent parce qu'elle est chaude.

5.14 Annulation d'un programme

Si voulez annuler un programme et arrêter l'opération de séchage pour une raison quelconque après le démarrage de la machine, appuyez sur le bouton Marche/Arrêt.



L'intérieur de la machine sera extrêmement chaud pendant l'annulation du programme alors que la machine est en marche, il convient donc d'exécuter le programme de ventilation pour le refroidir.

5.15 Fin d'un programme

Les témoins « Fin/Anti-froissement », « Nettoyage du filtre à fibres » et « Réservoir d'eau » de l'indicateur de suivi de programme s'allumeront à la fin du programme. La porte de chargement peut alors être ouverte et la machine est prête pour un second cycle. Appuyez sur le bouton Marche/Arrêt pour éteindre la machine.



Dans le cas où le linge n'est pas retiré à la fin du programme, le programme Anti-froissement qui dure 2 heures est lancé pour éviter des plis sur le linge resté à l'intérieur de la machine.



Nettoyez le filtre à fibres après chaque processus de séchage. (Voir la section « Surface intérieure du filtre à fibres et de la porte de chargement »)

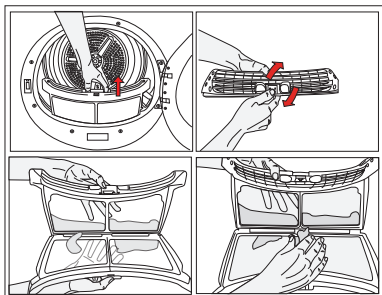


Vidangez le réservoir d'eau après chaque processus de séchage. (Voir la section « Vidange du réservoir d'eau »)

6 Maintenance et nettoyage

6.1 Cartouche filtrante / Surface intérieure de la porte

Les peluches et fibres qui se dégagent du linge dans l'air au cours du cycle de séchage sont récupérées par la « cartouche filtrante



Ces particules se forment généralement à cause de l'usure et du lavage.



Il est recommandé de toujours nettoyer le filtre et les surfaces intérieures du couvercle après chaque processus de séchage.



Vous pouvez nettoyer le filtre et son pourtour à l'aide d'un aspirateur.

Pour nettoyer le filtre :

1. Ouvrez la porte de chargement.
2. Retirez le filtre de trappe en tirant dessus, puis ouvrez le filtre.
3. Éliminez les peluches, les fibres et les résidus de coton à la main ou à l'aide d'un chiffon doux.
4. Fermez le filtre et remplacez-le correctement à sa place.

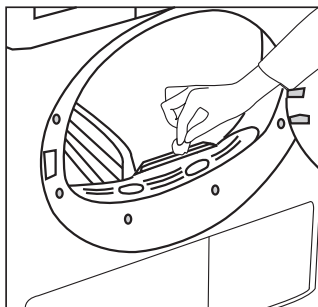


Au fil du temps, la surface du filtre peut être obstruée après utilisation ; dans ce cas, lavez le filtre avec de l'eau et séchez-le avant toute nouvelle utilisation.



Nettoyez toute la surface intérieure du couvercle et du joint de la porte.

6.2 Capteur



Votre machine est équipée de capteurs d'humidité qui détectent si le linge est sec ou non.

Pour nettoyer le capteur :

1. Ouvrez la porte de chargement du sèche-linge.
2. Laissez la machine se refroidir si un séchage vient d'être réalisé.
3. Nettoyez les capteurs métalliques à l'aide d'un chiffon doux imbibé de vinaigre puis séchez-les.



Nettoyez les capteurs métalliques 4 fois par an.



N'utilisez jamais de solvants, de produits de nettoyage ou de substances similaires lors du nettoyage, en effet ces produits entraîneraient un risque d'incendie et d'explosion

6.3 Réservoir d'eau ;

L'humidité du linge mouillée est éliminée du linge par condensation. Vidangez le réservoir d'eau après chaque cycle de séchage ou bien en cours de séchage, si le témoin d'avertissement « réservoir d'eau » s'allume.



L'eau condensée n'est pas potable !



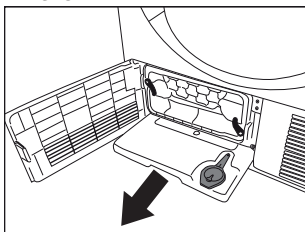
Ne retirez jamais le réservoir d'eau lorsqu'un programme est en cours.

Maintenance et nettoyage

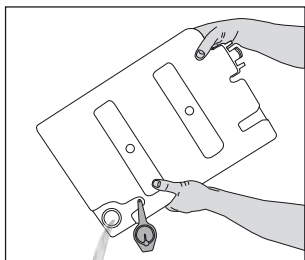
Si vous omettez de vider le réservoir d'eau, votre sèche-linge s'arrêtera de fonctionner au cours des cycles de séchage suivants, lorsque le réservoir sera plein et que le témoin « réservoir d'eau » s'allumera. Dans ce cas, appuyez sur le bouton « Départ/Pause/Annulation » pour relancer le cycle de séchage après avoir vidé le réservoir.

*Pour la vidange du réservoir d'eau :

1. Retirez avec précaution le réservoir d'eau en ouvrant la plaque de protection / le tiroir.



2. Videz l'eau du réservoir



3. Si des peluches sont présentes sur l'entonnoir du réservoir d'eau, nettoyez-les sous l'eau courante.

4. Réinstallez le réservoir d'eau à sa place

6.4 Condenseur

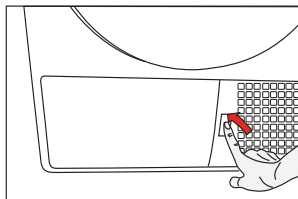
L'air chaud et humide à l'intérieur du condenseur est refroidi par l'air froid provenant de la pièce. Par conséquent, l'air humide circulant dans votre sèche-linge, se condense et peut être pompé vers le réservoir.



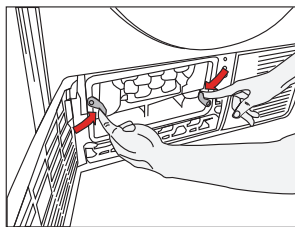
Nettoyez le condenseur tous les 30 cycles de séchage ou une fois par mois.

Pour nettoyer le condenseur :

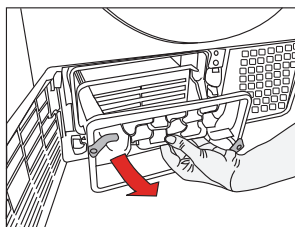
1. Si un processus de séchage vient de se terminer, ouvrez la porte de la machine et attendez que celle-ci refroidisse.



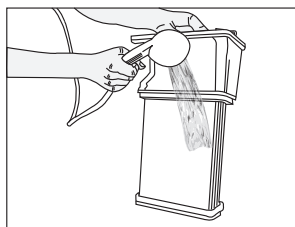
2. Déverrouillez les 2 sécurités du condenseur après avoir ouvert la plaque de protection.



3. Retirez le condenseur.

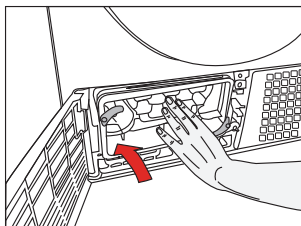


4. Nettoyez le condenseur en appliquant de l'eau sous pression à l'aide d'une armature de douche et attendez que l'eau s'écoule.

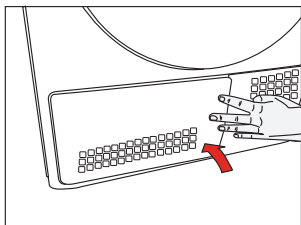


Maintenance et nettoyage

5. Insérez le condenseur dans son logement.
Verrouillez les 2 sécurités et vérifiez qu'elles sont installées correctement.



6. Reposez la plaque de protection.



7 Résolution de problèmes

Le processus de séchage est excessivement long.

- Les pores du filtre sont bouchés. >>> Lavez le filtre à l'eau chaude.
- Le tiroir du filtre est bouché. >>> Nettoyez l'éponge et le tissu du filtre dans le tiroir du filtre.
- Les grilles de ventilation sur l'avant de l'appareil sont bloqués. >>> Enlevez les objets (s'il y en a) qui bloquent la ventilation devant les grilles de ventilation.
- La ventilation n'est pas suffisante car la pièce où est située la machine est très petite. >>> Ouvrez la porte et la fenêtre de la pièce pour éviter une hausse excessive de la température de la pièce.
- Un dépôt de calcaire s'est formé sur le capteur d'humidité. >>> Nettoyez le capteur d'humidité.
- Trop de linge est chargé. >>> Ne chargez pas la machine à l'excès.
- Le linge n'est pas bien essoré. >>> Essorez votre linge à une rapidité supérieure dans votre machine.

Le linge est mouillé à la fin du séchage



Après le séchage, les vêtements chauds semblent plus humides que leur niveau réel d'humidité.

- Il est probable que le programme sélectionné ne convenait pas au type de linge. >>> Vérifiez les étiquettes des vêtements et choisissez un programme approprié pour le type de linge ou utilisez des programmes minutés en plus.
- Les pores du filtre sont bouchés. >>> Lavez le filtre à l'eau chaude.
- Le tiroir du filtre est bouché. >>> Nettoyez l'éponge et le tissu du filtre dans le tiroir du filtre.
- Trop de linge est chargé. >>> Ne chargez pas la machine à l'excès.
- Le linge n'est pas bien essoré. >>> Essorez votre linge à une rapidité supérieure dans votre machine.

Le sèche-linge ou le programme ne se met pas en marche. Le sèche-linge ne démarre pas quand il est réglé.

- Il n'est pas branché. >>> Assurez-vous que la machine est branchée.
- La porte de chargement est entrouverte. >>> Veillez à ce que la porte de chargement soit complètement fermée.
- Le programme n'est pas sélectionné ou le bouton Départ / Pause / Annulation n'est pas enfoncé. >>> Assurez-vous que le programme a été défini et qu'il n'est pas sur le mode « Pause ».
- La sécurité enfants est activée. >>> Désactivez la sécurité enfants.

Le programme s'est interrompu sans raison.

- La porte de chargement est entrouverte. >>> Veillez à ce que la porte de chargement soit complètement fermée.
- Il y a eu une coupure de courant. >>> Appuyer sur le bouton Départ/pause/annulation pour démarrer le programme.
- Le réservoir d'eau est plein. >>> Vidanger le réservoir d'eau

Le linge a rétréci, s'est élimé ou s'est abîmé.

- Le programme utilisé ne convient pas au type de linge. >>> Vérifiez l'étiquette du vêtement et sélectionnez un programme adapté au type de tissu.

Résolution de problèmes

L'éclairage du tambour ne s'allume pas (pour les modèles équipés d'une lampe).

- Le sèche-linge n'est pas allumé avec le bouton Marche / Arrêt. >>> Assurez-vous que le sèche-linge est allumé.
- La lampe est défectueuse. >>> Appelé le service agréé pour faire remplacer la lampe

Le symbole « Final / Anti-froissement » est allumé.

- Le programme Anti-froissement est activé pour empêcher le linge dans la machine de se froisser. >>> Eteignez l'appareil et retirez le linge.

Le symbole Fin est activé.

- Le programme est fini. Eteignez l'appareil et retirez le linge.

Le symbole du filtre est allumé.

- Le filtre est sale. >>> Nettoyer le filtre à air

Le symbole du filtre clignote.

- Le compartiment du filtre est bouché avec des peluches. >>> Nettoyer le filtre à air
- Un dépôt s'est formé sur les pores du filtre et le bouche. >>> Lavez le filtre à l'eau chaude.
- Le tiroir du filtre est bouché. >>> Nettoyez l'éponge et le tissu du filtre dans le tiroir du filtre.

De l'eau fuit de la porte de chargement

- Des peluches se sont accumulées sur les surfaces intérieures de la porte de chargement et de son loquet. >>> Nettoyez les surfaces intérieures de la porte de chargement et de son loquet.

La porte de chargement s'ouvre spontanément.

- La porte de chargement est entrouverte. >>> Poussez la porte de chargement pour la fermer jusqu'à entendre un son de verrouillage.

Le symbole réservoir d'eau est allumé/clignote.

- Le réservoir d'eau est plein. >>> Vidangez le réservoir d'eau
- Le tuyau de vidange de l'eau est plié. >>> Si l'appareil est raccordé directement à un tuyau de vidange des eaux usées, vérifiez le tuyau de vidange.

Le symbole « Nettoyage du condenseur » est allumé.

- Il se peut que le condenseur n'ait pas été nettoyé. >>> Nettoyez les filtres dans le condenseur situés sous la plaque de protection..



Si vous ne pouvez pas résoudre le problème en suivant les consignes de cette section, consultez votre vendeur ou le service agréé. N'essayez jamais de réparer un produit en panne vous-même.



Les pièces détachées d'origine sont disponibles pendant 10 ans, à compter de la date d'achat du produit

FICHE PRODUIT

Conformité au règlement délégué de la Commission (EU) No 392/2012

Nom du fournisseur ou marque		Beko
Nom de modèle		DDB8102PA1W
Capacité nominale (kg)		8
Type de sèche-linge	Air Ventilé	-
	Condensateur	●
Classe d'efficacité énergétique ⁽¹⁾		B
Consommation d'énergie annuelle (kWh) ⁽²⁾		561
Type de contrôle	Automatique	●
	Non automatique	-
Consommation d'énergie du programme coton standard à pleine charge (kWh)		4,75
Consommation d'énergie du programme coton standard à charge partielle (kWh)		2,53
Consommation électrique en mode « arrêt » pour le programme coton standard à pleine charge, P ₀ (W)		0,5
Consommation électrique en mode « laissé sur marche » pour le programme coton standard à pleine charge, P _L (W)		1,0
La durée du mode « laissé sur marche » (min)		30
Programme coton standard ⁽³⁾		
Durée du programme coton standard à pleine charge, T _{sec} (min)		142
Durée du programme coton standard à charge partielle, T _{sec1/2} (min)		80
Durée pondérée du programme coton standard à pleine charge et à charge partielle (T ₁)		107
Classe d'efficacité énergétique ⁽⁴⁾		B
Efficacité de condensation moyenne du programme coton standard à pleine charge, C _{sec}		85%
Efficacité de condensation moyenne du programme coton standard à charge partielle, C _{sec1/2}		85%
Efficacité de condensation pondérée du programme coton standard à pleine charge et à charge partielle, C ₁		85%
Niveau de puissance acoustique pour le programme standard à pleine charge ⁽⁵⁾		66
Intégré		-

● : Oui - : Non

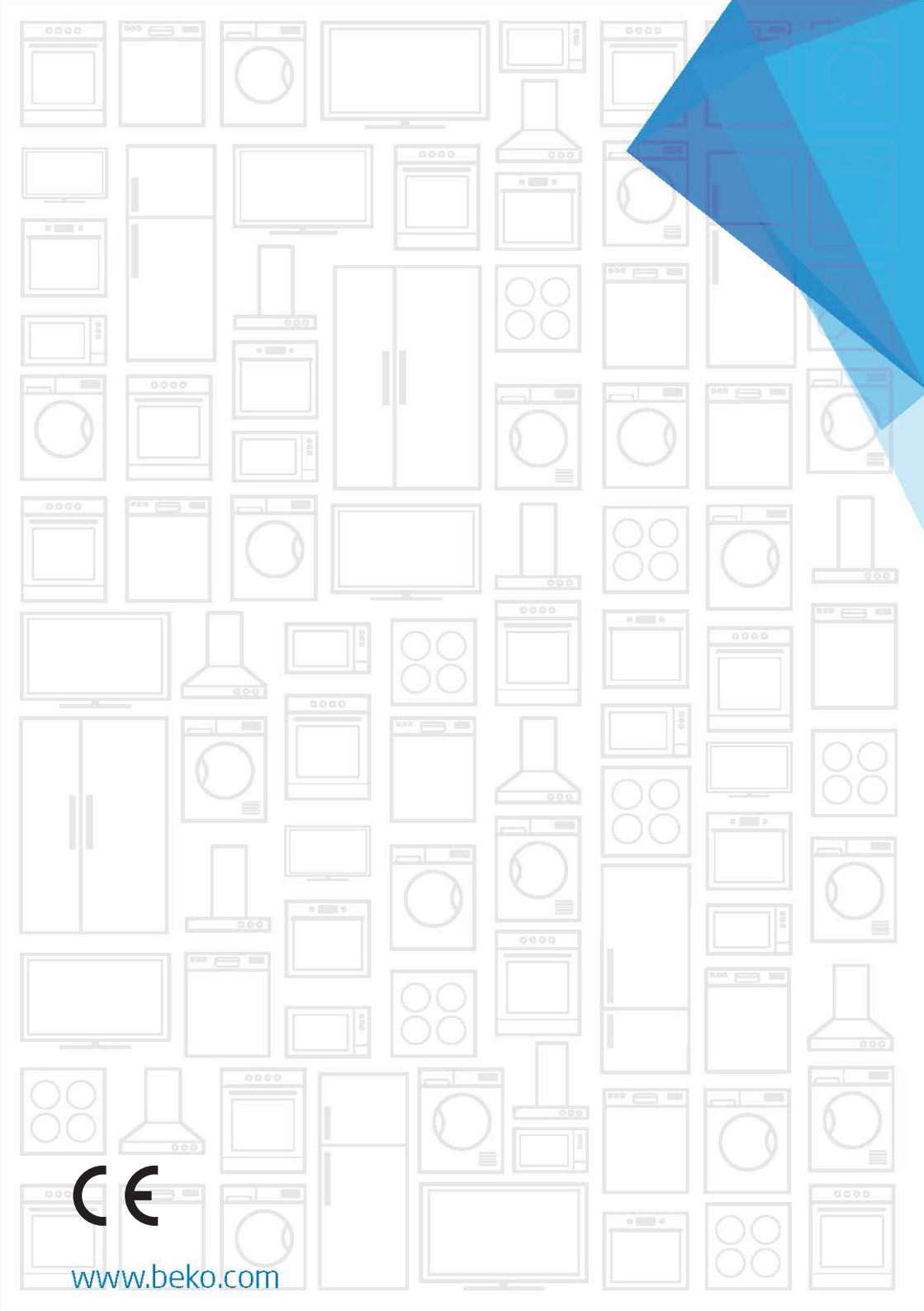
(1) Échelle allant de A+++ (plus efficace) à D (moins efficace)

(2) Consommation d'énergie sur la base de 160 cycles de séchage du programme coton standard à pleine charge et à charge partielle, et consommation des modes à faible puissance. La consommation réelle d'énergie par cycle dépend de l'utilisation de l'appareil.

(3) « le programme coton-placard sec » utilisé à pleine charge et à charge partielle est le programme de séchage standard auquel les informations contenues dans l'étiquette et sur la fiche rapportent qu'il est adapté pour le séchage du linge en coton normalement humide, et qu'il est le programme le plus efficace en termes de consommation d'énergie pour le coton.

(4) Échelle de G (moins efficace) à A (plus efficace)

(5) Valeur moyenne pondérée — L_{WA} exprimée en dB(A) re 1 pW



www.beko.com