



Manuel d'utilisation Séchoir à pompe à chaleur

HD90-A2959EFR
HD100-A2959E-FR
HD100-A2959RE-FR

FR

Haier

Merci d'avoir choisi ce produit.
Nous sommes fiers d'offrir le produit idéal pour vous et la meilleure gamme complète d'électroménagers pour votre routine quotidienne.



Veillez lire et suivre ces instructions avec soin et utiliser la machine en conséquence. Ce livret contient des instructions importantes sur la sécurité d'utilisation, l'installation et l'entretien de la machine, ainsi que des conseils utiles pour obtenir les meilleurs résultats possibles lors de son utilisation. Conservez toute la documentation dans un endroit sûr pour pouvoir vous y reporter à une date ultérieure ou la transmettre aux prochains propriétaires.

Vérifiez que les articles suivants ont bien été livrés avec l'appareil:

- Manuel d'utilisation
- Carte de garantie
- Étiquette d'énergie

Vérifiez que la machine n'a pas été endommagée au cours du transport. Si c'est le cas, veuillez demander l'assistance du Service Clients. Le non-respect de ces instructions peut compromettre la sécurité de l'appareil. L'intervention pourra être facturée si le problème de votre machine est dû à une utilisation impropre ou à une installation incorrecte. Pour contacter le Service, vérifiez que vous avez à portée de main le code unique à 16 caractères, également appelé « numéro de série ». Ce code est un code unique pour votre produit, il est imprimé sur l'autocollant que vous trouverez à l'intérieur de l'ouverture de la porte.

Règles environnementales



Cet appareil est commercialisé en accord avec la directive européenne 2012/19/EU sur les déchets des équipements électriques et électroniques (DEEE).

Les déchets des équipements électriques et électroniques (DEEE) contiennent des substances polluantes (ce qui peut entraîner des conséquences négatives pour l'environnement) et des composants de base (qui peuvent être réutilisés). Il est important de traiter ce type de déchets de manière appropriée afin de pouvoir éliminer correctement tous les polluants et de recycler les matériaux. Les particuliers peuvent jouer un rôle important en veillant à ce que les DEEE ne deviennent pas un problème environnemental. Il est essentiel de suivre quelques règles simples:

- Les DEEE ne doivent pas être traités comme les déchets ménagers;
- Les DEEE doivent être remis aux points de collecte enregistrés. Dans de nombreux pays, la collecte des produits gros électroménagers peut être effectuée à domicile.

Dans de nombreux pays, lorsque vous achetez un nouvel appareil, l'ancien peut être retourné au détaillant qui doit collecter gratuitement sur la base un contre un. L'équipement repris doit être équivalent ou bien avoir les mêmes fonctions que le produit acquis.

Index

- 1. RÈGLES GÉNÉRALES DE SÉCURITÉ**
- 2. KIT TUYAU FLEXIBLE DE VIDANGE**
- 3. BAC D'EAU**
- 4. PORTE ET FILTRES**
- 5. CONSEILS PRATIQUES**
- 6. CONTRÔLE À DISTANCE (hOn)**
- 7. GUIDE D'UTILISATION RAPIDE**
- 8. CONTRÔLES ET PROGRAMMES**
- 9. DÉPANNAGE ET GARANTIES**

1. RÈGLES GÉNÉRALES DE SÉCURITÉ

- Le produit est conçu pour être utilisé dans un foyer domestique, comme:
 - Le coin cuisine dans des magasins ou des lieux de travail,
 - Employés et clients dans un hôtel, un motel ou résidence de ce type,
 - Dans des bed and breakfast,
 - Service de stock ou similaire, mais pas pour de la vente au détail.

La durée de vie de l'appareil peut être réduite ou la garantie du fabricant annulée si l'appareil n'est pas utilisée correctement. Tout dommage ou perte résultant d'un usage qui n'est pas conforme à un usage domestique (même s'ils sont situés dans un environnement domestique ou un ménage) ne sera pas acceptée par le fabricant dans toute la mesure permise par la loi.

- Cet appareil peut être utilisé par des enfants âgés d'au moins 8 ans et par des personnes ayant des capacités physiques, sensorielles ou mentales réduites ou dénuées d'expérience ou de connaissance, s'ils (si elles) sont correctement surveillé(e)s ou si des instructions relatives

à l'utilisation de l'appareil en toute sécurité leur ont été données et si les risques encourus ont été appréhendés. Les enfants ne doivent pas jouer avec l'appareil. Le nettoyage et l'entretien de l'appareil ne doit pas être fait par des enfants sans surveillance d'un adulte.

- Les enfants doivent être surveillés pour être sûr qu'ils ne jouent pas avec l'appareil.
- Les enfants de moins de 3 ans doivent être tenus à l'écart ou bien être sous surveillance de manière continue.



ATTENTION

La mauvaise utilisation d'un sèche-linge risque de causer un incendie.

- Cette machine est conçue uniquement pour usage domestique à savoir pour sécher le linge domestique et les vêtements.
- Vérifiez que vous avez bien compris les instructions d'installation et d'utilisation avant de mettre en marche l'appareil.
- Ne touchez pas la machine si vous avez les mains ou les pieds mouillés ou humides.

- Ne vous appuyez pas sur la porte lorsque vous chargez la machine et n'utilisez pas la porte pour soulever ou déplacer la machine.
- Cessez d'utiliser la machine si elle semble défectueuse.
- Le sèche-linge ne doit pas être utilisé si le lavage a été effectué avec des produits chimiques.




ATTENTION

N'utilisez pas cette machine si le filtre à peluches n'est pas en place ou s'il est endommagé; les peluches risquent en effet de s'enflammer.

- Veillez à ce que les peluches ne puissent pas s'accumuler sur le sol, à l'extérieur de la machine.



ATTENTION

L'augmentation de température pendant le fonctionnement du sèche-linge peut être supérieure à 60°C là où se trouve le symbole de surface chaude .

- Débranchez toujours la fiche avant de nettoyer l'appareil.
- Il se peut que l'intérieur du tambour soit très chaud. Veillez à ce que le sèche-linge termine son cycle de refroidissement avant d'en sortir le linge.



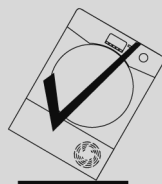
ATTENTION

Ne jamais arrêter le sèche-linge avant la fin du cycle de séchage à condition que les éléments sont rapidement et répartis de telle sorte que la chaleur puisse se dissiper.



ATTENTION

Pendant le transport, l'appareil doit être stocké dans sa position normale d'utilisation. Si nécessaire, l'appareil peut être incliné comme montré ci-dessous.



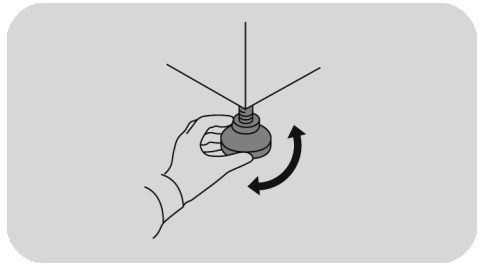
Si le produit est transporté différemment, attendez au moins 4 heures avant d'allumer l'appareil, ceci afin que le gaz liquide retourne dans le compresseur. En cas de non respect de cette procédure, le compresseur pourrait être endommagé.

Installation

- Ne pas installer le produit dans une pièce à la température basse où le risque de formation de glace est possible. A la température de congélation de l'eau, le produit risque de ne pas fonctionner correctement. Si l'eau du circuit hydraulique se glace, les composants suivants risquent d'être endommagés: soupape, pompe, tubes. Afin de garantir les meilleures performances du produit, la température de la pièce doit être comprise entre +5°C et +35°C. Veuillez noter que l'utilisation à des températures basses (entre 2° et 5°C) peut entraîner une condensation de l'eau et des gouttes sur le sol.
- Si le sèche-linge est installé au-dessus d'un lave-linge, utilisez un kit de superposition. Tous les lave-linge ne sont pas adaptés à cet usage. Le kit de superposition peut être récupéré auprès du service clientèle. Les instructions d'installation et les accessoires de fixation éventuels sont fournis avec le kit de superposition.
- N'installez JAMAIS le sèche-linge à proximité de rideaux.
- L'appareil ne doit pas être installé derrière une porte fermée, une porte coulissante ou une

porte avec une charnière positionnée sur le côté opposé à celle du sèche-linge, de telle façon que l'ouverture de la porte de l'appareil puisse être limitée.

- Pour votre sécurité, l'appareil doit être installé correctement. Si vous avez des doutes au sujet de l'installation, appelez le service après-vente.
- Lorsque la machine est en place, les pieds doivent être ajustés pour mettre la machine de niveau.



Inversion de la porte

- Avant de commencer, débranchez le sèche-linge de la prise de courant.
- Manipulez les pièces avec précaution pour éviter de rayer la peinture.
- Prévoyez une surface de travail non rayable pour les portes.

- Outils nécessaires: tournevis à tête TORX-T20.
- Une fois que vous avez commencé, ne déplacez pas l'armoire tant que l'inversion de la porte n'est pas terminée.
- Ces instructions concernent le passage des charnières du côté droit au côté gauche. Si vous souhaitez les remettre du côté droit, suivez les mêmes instructions et inversez toutes les références de gauche à droite.

1. Retirez l'ensemble de la porte

Ouvrez la porte. Retirez les deux vis qui maintiennent l'ensemble charnière / porte sur le sèche-linge.

2. Retirez et faites pivoter la porte intérieure

Retirez les trois autocollants et les vis près de la charnière. Ensuite, retirez les huit autocollants et les vis qui fixent la porte intérieure à la porte extérieure.

Démontez la porte intérieure et faites-la pivoter de 180°.

Retirez la vis sous le panneau tactile et repositionnez-la du côté opposé (180°). Serrez la vis afin de fixer le panneau tactile.

3. Tournez et remettez en place la porte centrale transparente en plastique.

Retirez la porte centrale transparente en plastique et faites-la pivoter de 180°.

4. Remontage de la porte intérieure

Réinstallez la porte intérieure dans la porte extérieure en utilisant les mêmes huit vis et autocollants.

5. Retirez, tournez et remplacez la serrure et la gâche de la porte

Retirez les deux vis qui maintiennent la gâche, puis retirez une vis de la serrure de la porte, poussez vers le bas et retirez la serrure, tournez-la de 180° et installez-la de l'autre côté en utilisant les mêmes 3 vis.

6. Tournez et remplacez l'ensemble charnière / porte

Tournez l'ensemble charnière / porte et vissez-le sur le sèche-linge.

Connexions électriques et instructions de sécurité

- Les détails techniques (voltage et puissance) sont indiqués sur l'étiquette du produit.

- Assurez-vous que le système électrique est bien connecté à la terre, qu'il respecte toutes les lois applicables et que les prises de courant sont bien compatibles avec la prise électrique de l'appareil. Dans le cas contraire, veuillez contacter un professionnel qualifié.



ATTENTION

L'appareil ne doit pas être alimenté par un dispositif de commutation externe, comme une minuterie, ou connecté à un circuit qui est allumé et éteint régulièrement.

- N'utilisez pas d'adaptateurs, de multi-prises et/ou de rallonges.
- La prise doit être accessible pour la déconnexion après l'installation de l'appareil.
- Ne branchez pas l'appareil et ne l'allumez pas sur le secteur tant que l'installation n'est pas achevée.
- Si le câble d'alimentation est endommagé, il doit être remplacé par le fabricant, un technicien de maintenance ou une personne qualifiée pour éviter les risques.

Ventilation

- La pièce où se trouve le sèche-linge doit avoir une ventilation adéquate de manière à ce que les gaz des appareils qui brûlent d'autres combustibles, y compris les cheminées, ne soient pas attirés dans la pièce pendant que le sèche-linge est en marche.
- Installez l'arrière de l'appareil près d'un mur ou d'une surface verticale.
- Il doit y avoir un espace vide d'au moins 12 mm entre la machine et tout obstacle. L'admission et la sortie d'air doivent être libres de tout obstacle.
- Les ouvertures de ventilation et la base de l'appareil ne doivent en aucun cas être obstruées par des tapis ou de la moquette.
- Veillez à ce que rien ne puisse tomber ou s'accumuler entre les côtés et l'arrière du sèche-linge afin de ne pas obstruer l'entrée et la sortie d'air.
- L'air d'échappement ne doit pas être évacué par un conduit qui est également utilisé pour évacuer le sfumées d'échappement d'appareils qui brûlent du gaz ou d'autres combustibles.

- Contrôlez régulièrement qu'il n'y a aucune restriction au flux d'air autour du sèche-linge, en évitant l'accumulation de poussière et de peluches.
- Contrôlez fréquemment le filtre à peluches après usage et nettoyez-le si nécessaire.

Le Linge

- Reportez-vous toujours aux étiquettes d'entretien du linge pour vérifier le mode de séchage recommandé.
- Les agents adoucissants, et autres produits similaires, doivent être utilisés conformément aux instructions fournies par fabricant du produit.
- Ne séchez pas des vêtements non lavés dans le sèche-linge.
- Les vêtements doivent être essorés en machine ou à la main avant d'être placés dans le sèche-linge.
- Les vêtements qui dégoulinent **NE DOIVENT PAS** être mis dans le sèche-linge.



ATTENTION

Quand elles sont chauffées, les mousses alvéolaires peuvent dans certains cas brûler par combustion spontanée. Les articles en mousse caoutchouc (mousse de latex), les bonnets de douche, le textile imperméable, les articles caoutchoutés et les vêtements ou coussins rembourrés de mousse caoutchouc **NE DOIVENT PAS être séchés dans le sèche-linge.**



ATTENTION

NE séchez PAS les tissus qui ont été traités avec des liquides de nettoyage à sec.

- Les rideaux en fibres de verre ne doivent **JAMAIS** être placés dans cette machine. La contamination d'autres vêtements par les fibres de verre peut entraîner des irritations de la peau.
- Les articles qui ont été souillés par des substances telles que huile de cuisson, acétone, alcool, pétrole, kérosène, produit anti-taches, térébenthine, cire et décapant pour cire doivent être lavés à l'eau chaude avec une quantité supplémentaire de détergent avant d'être séchés dans le sèche-linge.

- Retirez tous les objets des poches, tels que les briquets et les allumettes.
- Enlevez les briquets et les allumettes des poches et veillez à ne JAMAIS utiliser des liquides inflammables à proximité de la machine.
- Charge maximum pour le séchage: se reporter à l'étiquette énergétique.
- Consulter le site web du fabricant pour plus d'informations.



ATTENTION

Risque d'incendie / Matériaux inflammables.

- L'appareil contient du **R290**, un gaz réfrigérant éco-durable qui est inflammable. N'approchez jamais de l'appareil ni flammes nues ni sources d'inflammation.
- Vérifiez s'il y a des dégâts visibles sur l'appareil. N'utilisez pas l'appareil s'il est endommagé.
- En cas de problème, quel qu'il soit, veuillez contacter votre revendeur spécialisé ou l'un de nos centres d'assistance à la clientèle.

ATTENTION

Vérifiez que les ouvertures sur l'appareil et les ouvertures du compartiment dont l'appareil est équipé (pour les modèles encastrés) ne présentent aucune obstruction.

ATTENTION

N'endommagez pas le circuit réfrigérant.

- Les réparations ou les interventions sur l'appareil ne doivent être effectuées que par un service d'assistance agréé.
- L'élimination incorrecte du dispositif peut provoquer des incendies ou des empoisonnements.
- Jetez le dispositif correctement et n'abîmez pas les tuyaux utilisés pour la circulation du fluide réfrigérant.

2. KIT TUYAU FLEXIBLE DE VIDANGE

Pour éviter de vider le bac d'eau après chaque cycle de séchage, l'eau peut être évacuée directement dans un tuyau d'évacuation de l'eau sale. Les règlements sur l'eau interdisent le raccordement sur une évacuation d'eau en surface. Le tuyau d'évacuation de l'eau sale doit se trouver à proximité du sèche-linge.

Le kit est formé par: 1 tuyau flexible et 1 bonde.

⚠ ATTENTION

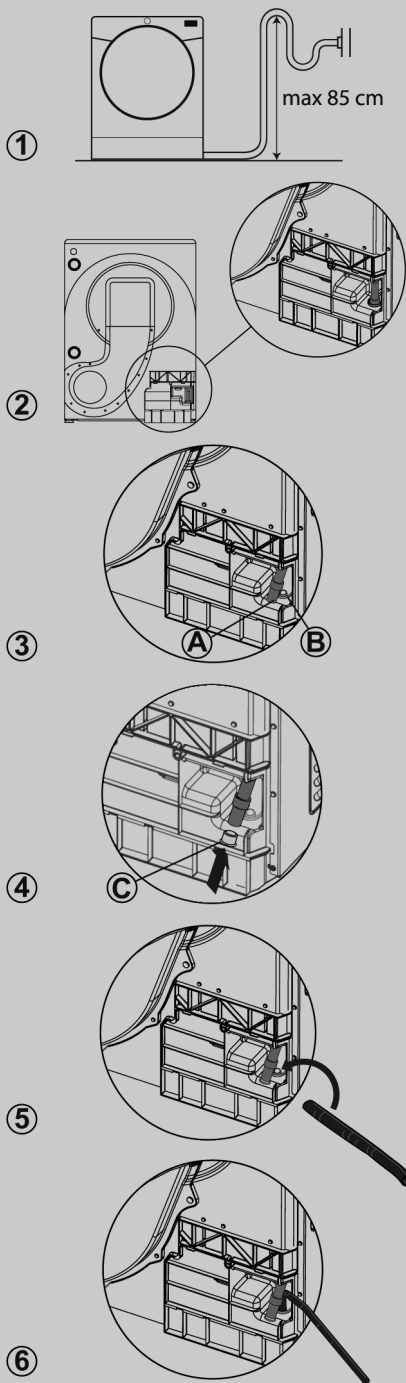
Éteignez et débranchez la prise du sèche-linge de l'alimentation électrique avant d'accomplir un travail quelconque.

Le tuyau flexible doit être raccordé à un système de vidange d'une hauteur maximale de 85 cm par rapport à la base du sèche-linge (figure 1).

Mise en place du tuyau flexible de vidange

1. Le système de vidange de l'eau est situé à l'arrière de la machine sur le côté inférieur droit (figure 2).
2. Débranchez le tuyau flexible (A) du raccord (B) en le tirant vers le haut (figure 3).
3. Fermez le tube extrait avec le bouchon (C) fourni avec le kit (figure 4).
4. Raccordez le tuyau flexible au raccord (B) en vous assurant qu'il est bien inséré (figures 5-6).

Lorsque la machine est en place, vérifiez que le nouveau tuyau flexible ne s'entortille pas lorsque le sèche-linge est en place.



3. BAC D'EAU

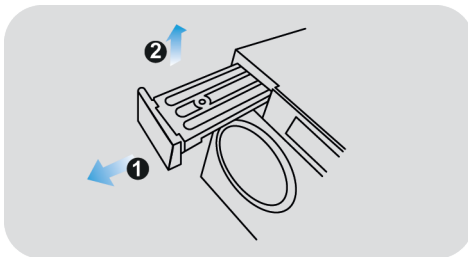
L'eau éliminée du linge pendant le cycle de séchage est recueillie dans un bac. Lorsque le bac est plein, un voyant lumineux vous informe qu'il DOIT être vidé (nous recommandons toutefois de le vider après chaque cycle de séchage).

Très peu d'eau est recueillie pendant les premiers cycles d'une nouvelle machine car un réservoir interne se remplit en premier.

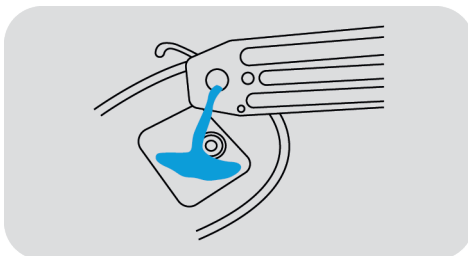
Vider le réservoir d'eau

Pendant le fonctionnement, la vapeur est condensée en eau et recueillie dans le bac d'eau. Videz le bac d'eau après chaque cycle de séchage.

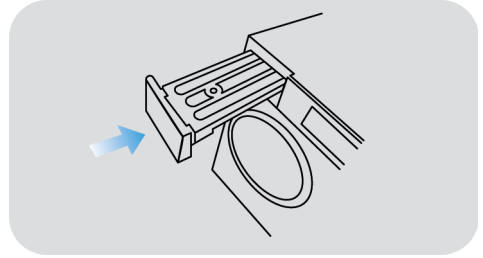
1. Retirez le bac d'eau de son logement.



2. Videz le bac d'eau.



3. Réinstallez le bac d'eau dans le sèche-linge.



ATTENTION

N'utilisez pas l'eau en guise de boisson ou pour la transformation d'aliments.

UNIQUEMENT POUR LES MODELES EQUIPES DU KIT TUYAU FLEXIBLE DE VIDANGE

Si vous disposez d'une possibilité de vidange près du sèche-linge, vous pouvez utiliser le kit de vidange pour garantir l'évacuation permanente de l'eau recueillie dans le conteneur du sèche-linge. Cela signifie que vous ne devez plus vider le bac d'eau.

4. PORTE ET FILTRES

Porte

- Tirez sur la poignée pour ouvrir la porte.
- Pour redémarrer l'appareil, fermez la porte et appuyez sur le bouton de départ du programme.

Éclairage intérieur du tambour

Lorsque l'appareil est en marche, le voyant du tambour reste allumé lorsque la porte est ouverte.



ATTENTION

Lorsque le sèche-linge est en marche, le tambour et la porte peuvent être **TRES CHAUDS**.

Afin d'obtenir l'efficacité maximale de la machine, il est essentiel de vérifier la propreté de tous les filtres avant chaque cycle de séchage.



ATTENTION

N'utilisez pas le sèche-linge sans les filtres.

Voyant de nettoyage des filtres à peluches et du filtre en éponge

Le voyant s'allume en mode fixe pour indiquer la nécessité de nettoyer les filtres à peluches et en mode clignotant pour signaler la nécessité de nettoyer le filtre en éponge.

Si le linge ne sèche pas, vérifiez si les filtres ne sont pas obstrués.

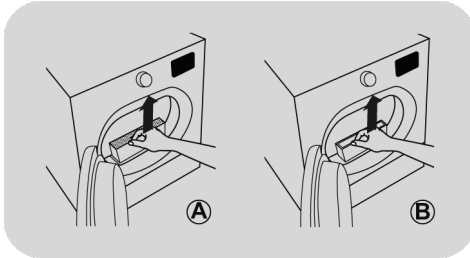
Filtres

Les filtres obstrués risquent d'augmenter le temps de séchage et d'être à l'origine de dommages et d'opérations de nettoyage coûteuses.

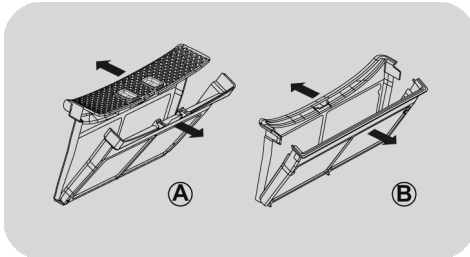
Si vous nettoyez les filtres sous l'eau, n'oubliez pas de les sécher.

Pour nettoyer les filtres à peluches

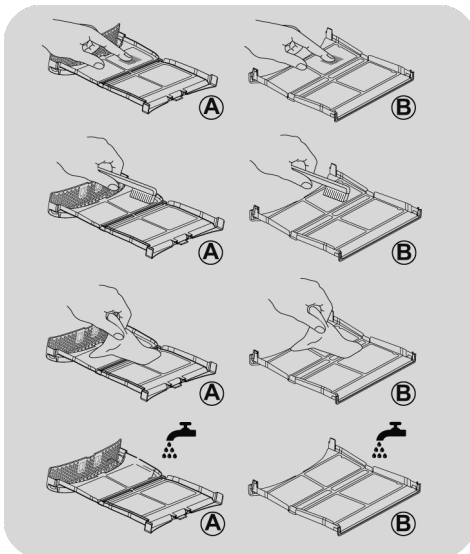
1. Sortez les deux filtres **A** et **B** l'un après l'autre en les tirant vers le haut, comme indiqué sur la figure.



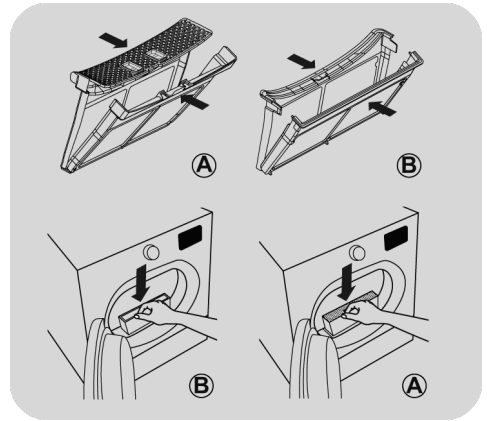
2. Ouvrez les filtres.



3. Retirez délicatement les peluches des deux filtres à l'aide de vos doigts ou d'une brosse douce, d'un chiffon ou sous l'eau courante.



4. Fermez les deux filtres en les repositionnant à l'intérieur de la porte, en vous assurant qu'ils sont correctement positionnés.



! ATTENTION

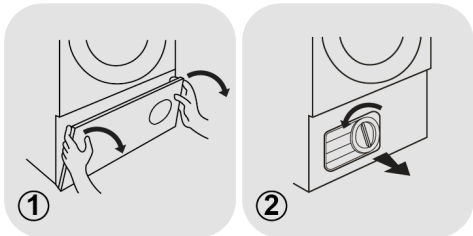
Avant de réinsérer les filtres, assurez-vous qu'il n'y a pas de résidu de peluches à l'intérieur du compartiment; si ce n'est pas le cas, retirez-le avec un aspirateur.

! ATTENTION

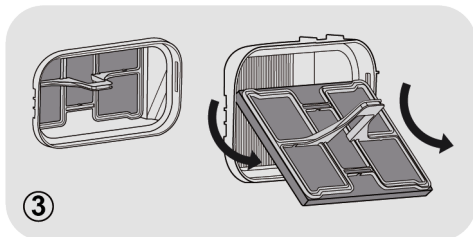
Nettoyez les filtres à peluches avant chaque cycle.

Pour nettoyer le filtre en éponge

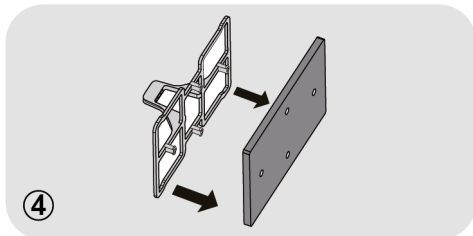
1. Retirez la plaque de protection.
2. Tournez la poignée dans le sens inverse des aiguilles d'une montre et retirez le couvercle frontal.



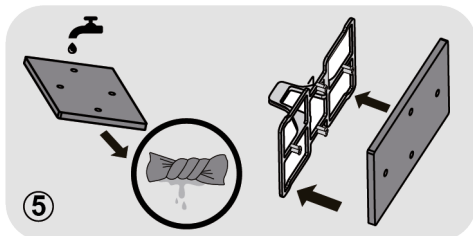
3. Retirez délicatement le cadre du filtre en éponge.



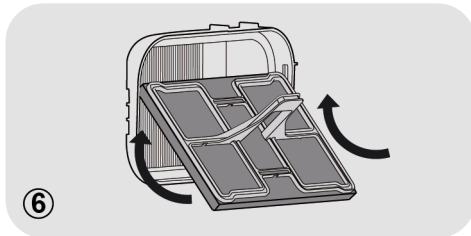
4. Retirez délicatement l'éponge du cadre.



5. Lavez l'éponge en la tenant sous l'eau courante et en la tournant pour enlever la poussière ou les peluches. Essorez l'éponge et remplacez-la soigneusement sur le cadre.

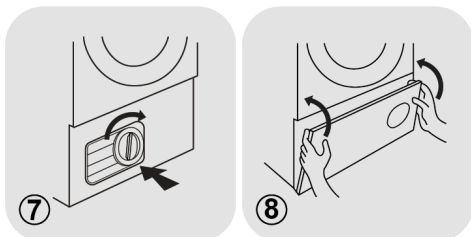


6. Remplacez le cadre du filtre en éponge en vous assurant qu'il est dans la position correcte.



7. Remplacez le couvercle frontal dans la bonne position. Tournez la poignée dans le sens des aiguilles d'une montre pour verrouiller le couvercle frontal.

8. Remettez en place la plaque de protection.



! ATTENTION

Ne touchez pas les ailettes derrière le cadre du filtre en éponge avec les mains afin d'éviter toute blessure.

! ATTENTION

Nettoyez le filtre en éponge tous les six mois ou lorsque le voyant de nettoyage du filtre clignote.

5. CONSEILS PRATIQUES

Avant d'utiliser le sèche-linge pour la première fois:

- Veuillez lire ce manuel d'instruction en détail.
- Retirez tous les articles qui se trouvent à l'intérieur du tambour.
- Essayez l'intérieur du tambour et de la porte avec un chiffon humide pour éliminer la poussière éventuelle qui aurait pu s'y infiltrer en transit.

Préparation des vêtements

Vérifiez sur les étiquettes comportant les symboles d'entretien que le linge que vous souhaitez sécher convient au séchage en machine. Vérifiez que toutes les fermetures sont fermées et que les poches sont vides. Mettez les articles à l'envers. Placez les vêtements en vrac dans le tambour en veillant à ce qu'ils ne s'emmêlent pas les uns avec les autres.

Ne séchez pas en machine

Soie, nylon, broderies délicates, textiles avec fibres métalliques, textiles avec PVC ou bandes de cuir.



ATTENTION

Ne séchez pas de textiles qui ont été traités avec un produit de nettoyage à sec ou contenant du caoutchouc (risque de départ de feu ou d'explosion).

Durant les 15 dernières minutes du cycle, l'air injecté à l'intérieur du tambour est toujours frais.

Économie d'énergie

Ne mettez que du linge essoré en machine ou à la main dans le sèche-linge. Plus le linge est sec, plus le temps de séchage sera court, ce qui économisera de l'énergie.

TOUJOURS

- Essayez de sécher le poids de linge maximum pour économiser du temps et de l'électricité.
- Vérifiez que les filtres sont propres avant chaque cycle de séchage.

JAMAIS

- Ne dépassez pas le poids maximum pour ne pas gaspiller du temps ou de l'électricité.
- Ne mettez pas d'articles dégoulinant d'eau dans le sèche-linge pour ne pas endommager l'appareil.

Triez la charge comme suit

● Par symbole de soin d'entretien

Vous les trouverez sur le col ou la couture intérieure:



Convient pour séchage en machine.



Séchage à haute température.



Séchage à basse température uniquement.



Ne pas sécher pas en machine.

Si le vêtement ne comporte aucune étiquette de conseils de lavage, considérez qu'il ne convient pas pour le séchage en machine.

● Par quantité et épaisseur

Lorsque la charge est plus importante que la capacité du sèche-linge, séparez les vêtements selon leur épaisseur (ex: des serviettes, des sous-vêtements fins).

● Par type de tissu

Coton/toile de lin: Serviettes, jersey en coton, linge de lit ou de table.

Synthétiques: Chemisiers, chemises, blouses etc. en polyester ou polyamide, ainsi que pour les mélanges de coton/synthétique.



ATTENTION

Ne surchargez pas le tambour lorsqu'ils sont mouillés, les grands articles peuvent dépasser le poids maximal admissible (ex: sacs de couchage, couettes).

- Pour empêcher que la porte n'adhère ou que les peluches s'accumulent, nettoyez après chaque fin de cycle la surface intérieure et le joint de la porte avec un chiffon humide.

Nettoyage du sèche-linge

- Nettoyez les filtres à peluches après chaque cycle de séchage.
- Sur les modèles équipés d'un bac de récupération d'eau, le bac doit être vidé après chaque cycle de séchage.
- Après chaque période d'utilisation, essuyez l'intérieur du tambour et laissez la porte ouverte pendant un moment pour qu'il puisse sécher grâce à la circulation d'air.
- Essuyez l'extérieur de la machine et la porte avec un chiffon doux.
- N'UTILISEZ PAS de tampons ou d'agents de nettoyage abrasifs.



ATTENTION

Il est possible que le tambour, la porte et la charge soient très chauds.



ATTENTION

Toujours éteindre et débrancher la prise avant de nettoyer l'appareil.



ATTENTION

Pour les données électriques, veuillez vous référer à l'étiquette de classification sur le devant de l'appareil (avec la porte ouverte).

6. CONTRÔLE À DISTANCE (hOn)

Cet appareil est équipé de la technologie **Wi-Fi** qui vous permet de le contrôler à distance via une application.

APPAIRAGE DE L'APPAREIL (SUR L'APPLICATION)

- Téléchargez l'application **hOn** sur votre appareil en encadrant le code QR suivant:



ou en cliquant sur le lien:

go.haier-europe.com/download-app

L'application est disponible pour les tablettes et les smartphones, aussi bien sous Android que sous iOS.


Le détail des fonctions Wi-Fi est consultable via le mode DÉMO de l'application.

La fréquence de votre réseau Wi-Fi domestique doit être réglée sur la bande 2,4 GHz. Vous ne pouvez pas configurer la machine si votre réseau domestique est réglé sur la bande 5 GHz.

- Ouvrez l'application, créez le profil utilisateur (ou connectez-vous s'il est déjà créé auparavant) et appairez l'appareil en suivant les instructions sur l'écran de l'appareil.

POUR ACTIVER LE CONTRÔLE À DISTANCE

- Vérifiez que le routeur est allumé et connecté à Internet.
- Chargez le linge et fermez la porte.

- Tournez le sélecteur de programmes sur la position **Wi-Fi**  : et les commandes sur le tableau de commande seront désactivées.

- Lancez le cycle au moyen de l'application. Lorsque le cycle est terminé, éteignez l'appareil.

POUR DÉSACTIVER LE CONTRÔLE À DISTANCE

- Pour quitter le mode **CONTRÔLE À DISTANCE** lorsqu'un cycle est en cours, tournez le sélecteur sur n'importe quelle autre position que le **Wi-Fi**. Le panneau de commande de l'appareil sera à nouveau opérationnel.
- Lorsque la porte est fermée, tournez la molette sur la position **Wi-Fi** pour contrôler l'appareil en utilisant à nouveau l'application. Si un cycle est en cours, il se poursuivra.

Avec la porte ouverte, le **CONTRÔLE À DISTANCE** est désactivé. Pour le réactiver, fermez la porte, tournez le sélecteur de programme sur une position quelconque autre que le **Wi-Fi** et sélectionnez-le à nouveau.

7. GUIDE D'UTILISATION RAPIDE

1. Ouvrez la porte et remplissez le tambour avec le linge. Veillez à ce que les vêtements n'empêchent pas de fermer la porte.
2. Fermez doucement la porte en la poussant lentement jusqu'à ce que vous entendiez le déclic de fermeture.
3. Allumez l'appareil en appuyant sur la touche **MARCHE/ARRÊT**.
4. Sélectionnez le programme de séchage souhaité en tournant le sélecteur de programme.
5. Appuyez sur la touche de départ du programme. Le sèche-linge démarre automatiquement.
6. Si vous ouvrez la porte pendant le programme pour vérifier le linge, vous devez appuyer sur la touche de départ du programme pour recommencer le séchage une fois que vous avez refermé la porte.
7. Lorsque le cycle est presque achevé, la machine amorce la phase de refroidissement, les vêtements sont secoués dans de l'air froid de façon à ce que le chargement refroidisse.
8. Au terme du cycle, le tambour tourne de façon intermittente afin de réduire le froissage. Il continue jusqu'à ce que la machine s'éteigne et que la porte soit ouverte.

N'ouvrez pas la porte pendant les programmes automatiques afin d'obtenir un séchage correct.

Données techniques

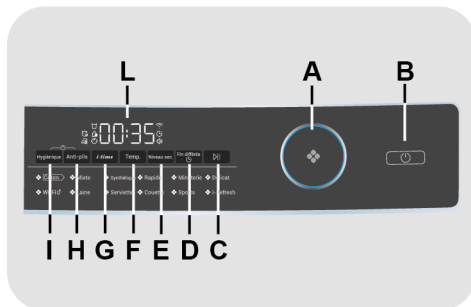
Alimentation électrique / amp fusible courant électrique/tension d'alimentation:

Voir plaque signalétique.

Charge maximale: voir étiquette énergie.

Classe énergétique: voir étiquette énergie.

8. CONTRÔLES ET PROGRAMMES



A SÉLECTEUR DE PROGRAMME (bouton)

B Touche MARCHE/ARRÊT

C Touche START/PAUSE

D Touche FIN DIFFÉRÉE

E Touche NIVEAU SÉCHAGE

F Touche TEMPÉRATURE

G Touche I-TIME

H Touche ANTI-PLIS

I Touche HYGIÈNIQUE

L AFFICHEUR

H+I SÉCURITÉ ENFANT

E+F SON ACTIVÉ/DÉSACTIVÉ



ATTENTION

N'appuyez pas sur les touches en insérant la prise car les machines calibrent les systèmes pendant les premières secondes: appuyer sur les touches pourrait entraîner un dysfonctionnement de la machine. Dans ce cas-là, débranchez la prise et répétez l'opération.

SÉLECTEUR DE PROGRAMME

En faisant tourner le sélecteur de programme dans les deux sens, vous pouvez sélectionner le programme de séchage voulu.

Touche MARCHÉ/ARRÊT

Pour allumer ou éteindre l'appareil, appuyez sur cette touche (n'oubliez pas de débrancher l'appareil lorsque vous l'éteignez).

Touche START/PAUSE

Fermez le hublot AVANT d'appuyer sur la touche START/PAUSE.

- Pour démarrer le cycle sélectionné avec les paramètres préconfigurés, appuyez sur **START/PAUSE**. Lorsque le programme est en marche, l'afficheur montre le temps restant.
- Cependant, si vous voulez modifier le programme choisi, appuyez sur les touches des options voulues, modifiez les paramètres par défaut et appuyez ensuite sur la touche **START/PAUSE** pour démarrer le cycle.

Seules les options compatibles avec le programme configuré peuvent être sélectionnées.

- Après avoir allumé l'appareil, attendez quelques secondes que le programme démarre.

DURÉE DU PROGRAMME

- Quand un programme est sélectionné, l'afficheur montre automatiquement la durée du cycle, qui peut varier en fonction des options sélectionnées.
- Une fois que le programme a démarré, vous êtes constamment informé sur le temps restant avant la fin du cycle de séchage.
- L'appareil calcule le temps restant avant la fin du programme sélectionné en se fondant sur une charge standard, pendant le cycle, l'appareil corrige le temps en fonction du niveau d'humidité de la charge.

FIN DU PROGRAMME

Le message "END" apparaît sur l'écran et reste fixe pendant **2 minutes** à la fin du programme. Ensuite, la machine s'éteint automatiquement.

La touche **MARCHÉ/ARRÊT** doit **TOUJOURS** être enfoncée à la fin du cycle de séchage avant qu'un nouveau cycle puisse être sélectionné.

METTRE LA MACHINE EN PAUSE

- Maintenez la touche **START/PAUSE** enfoncée pendant **2 secondes** environ (l'affichage du temps restant se mettra à clignoter, montrant ainsi que la machine est en pause).
- Appuyez à nouveau sur la touche **START/PAUSE** pour redémarrer le programme à partir du point où il a été mis en pause.

ANNULATION DU PROGRAMME CONFIGURÉ

Pour annuler le programme, vous devez éteindre l'appareil.

Si une panne de courant se produit pendant que la machine est en marche, lorsque le courant revient, en appuyant sur la touche START/PAUSE la machine redémarre à partir du début de la phase au cours de laquelle la panne a eu lieu.

Touche FIN DIFFÉRÉE

- Cette touche permet de retarder le démarrage du programme de **30 minutes** à **24 heures** par intervalles de **30 minutes**. L'afficheur montre le retard sélectionné.
- Après avoir appuyé sur la touche **START/PAUSE** le temps affiché diminue de minute en minute.

Si vous ouvrez le hublot alors que le départ différé est configuré, lorsque vous refermez le hublot, appuyez à nouveau pour reprendre le décompte.

Touche NIVEAU SÉCHAGE

Cette touche permet de régler le niveau de séchage souhaité. L'affichage indique ce qui suit:

- H-1 **Prêt au repassage:** laisse les vêtements légèrement humides pour faciliter le repassage.
- H-2 **Prêt à porter:** prépare un vêtement à être suspendu.
- H-3 **Armoire:** pour le linge qui peut être rangé directement.

Touche TEMPÉRATURE

Cette touche permet de régler la température de séchage en fonction des exigences et besoins personnels. Il y a **3 niveaux** et l'affichage correspondant est illustré ci-dessous:

- L-3 Température haute.
- L-2 Température moyenne.
- L-1 Température basse.

Touche I-TIME

- Cette fonction est conçue pour permettre à l'utilisateur de régler la durée du cycle en fonction de ses besoins personnels (**utilisable uniquement sur certains programmes comme indiqué dans le tableau des programmes**).

- Chaque nouvelle pression augmente la durée par intervalles de **10 minutes**. Après cette sélection pour rétablir le fonctionnement du séchage automatique, vous devez éteindre le sèche-linge.

En cas d'incompatibilité, le témoin lumineux passe au programme MINUTERIE.

Touche ANTI-PLIS

- La fonction **ANTI-PLIS** est conçue pour aider à éliminer les plis des vêtements. Le tambour tourne après le cycle de séchage pour étirer les vêtements. Cela évite d'avoir peur d'oublier de sortir les vêtements. À la fin du cycle de séchage, si l'option **ANTI-PLIS** a été sélectionnée auparavant, l'indicateur s'allume. Le tambour continuera à tourner pendant encore 6 heures en soufflant de l'air froid.
- Pour arrêter les mouvements, appuyez sur la touche **MARCHE/ARRÊT**. Utile lorsqu'il est impossible de retirer immédiatement le linge.

Touche HYGIËNIQUE*

- La fonction **HYGIËNIQUE** est conçue pour éliminer les bactéries et les acariens ainsi que les virus sur les vêtements à haute température. Lorsque vous sélectionnez la fonction **HYGIËNIQUE**, cet indicateur est le cycle parfait à utiliser si vous voulez éliminer les mauvaises odeurs du linge en le défroissant. Ce cycle permet de rafraîchir rapidement les vêtements dont vous avez besoin, en assurant le meilleur compromis entre le temps et les performances de séchage. Après avoir sélectionné la fonction **HYGIËNIQUE**, cette touche maintient la lumière allumée pendant toute la durée du cycle.
- Si vous voulez sélectionner cette option, appuyez une fois sur la touche **HYGIËNIQUE**. Elle n'est disponible que pendant la sélection du programme. Cette option remplace le programme sélectionné par un programme dédié.

- Si vous souhaitez désélectionner l'option **HYGIËNIQUE**, appuyez sur la touche **HYGIËNIQUE**. Lorsque vous désélectionnez l'option, la machine affiche à nouveau le nom du programme d'origine.

*Certifié BAF

SÉCURITÉ ENFANT

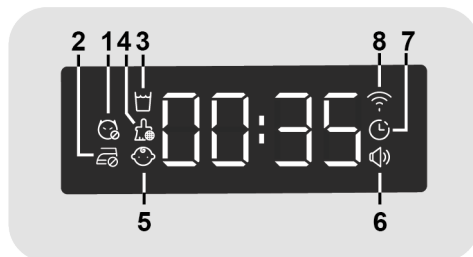
- En appuyant simultanément sur les touches "**H**" et "**I**" pendant environ **3 secondes**, la machine verrouille les touches. De cette façon, vous pouvez éviter d'effectuer des changements accidentels ou non désirés si vous appuyez par inadvertance sur une touche de l'affichage au cours d'un cycle.
- Le verrouillage des touches peut être simplement annulé en appuyant à nouveau simultanément sur les deux touches.
- Si vous ouvrez le hublot alors que la **SÉCURITÉ ENFANT** est activée, le cycle s'arrête mais le verrouillage est maintenu: pour redémarrer le cycle, vous devez éliminer le verrou et appuyer à nouveau sur **START/PAUSE**.
- La **SÉCURITÉ ENFANT** peut être modifiée à tout moment du cycle

SON ACTIVÉ/DÉSACTIVÉ

- Le signal sonore est conçu pour alerter les utilisateurs par un son. Il est désactivé par défaut. Pour activer le signal sonore, appuyez simultanément sur les touches "**E**" et "**F**" pendant environ **3 secondes**.
- Le signal sonore peut être simplement désactivé en appuyant à nouveau simultanément sur les deux touches.

AFFICHEUR

L'afficheur montre le temps de séchage restant, le temps différé si vous avez sélectionné le départ différé et d'autres informations sur le réglage.



1) VOYANT LUMINEUX HYGIËNIQUE

Le voyant lumineux indique la sélection de l'option correspondante.

2) VOYANT LUMINEUX ANTI-PLIS

Le voyant lumineux indique la sélection de l'option correspondante.

3) VOYANT LUMINEUX VIDER LE BAC D'EAU

Il s'allume pour rappeler qu'il faut vider le bac d'eau.

Vider le bac d'eau après chaque cycle de séchage.

4) FILTRES À PELUCHES ET FILTRES EN ÉPONGE VOYANT LUMINEUX DE NETTOYAGE DES FILTRES

Il s'allume pour rappeler qu'il faut nettoyer les filtres avant d'utiliser la machine: le voyant s'allume en mode fixe pour indiquer la nécessité de nettoyer les filtres à peluches et en mode clignotant pour signaler la nécessité de nettoyer le filtre en éponge.

5) VOYANT LUMINEUX SÉCURITÉ ENFANT

Le voyant lumineux indique que les touches sont verrouillées.

6) VOYANT LUMINEUX D'ACTIVATION/ DE DÉSACTIVATION DU SON

Le voyant lumineux indique si le signal sonore est activé.

7) VOYANT LUMINEUX DE FIN DIFFÉRÉE

Le voyant lumineux indique la sélection de l'option correspondante.

8) VOYANT LUMINEUX Wi-Fi

● Sur les modèles équipés du Wi-Fi, il indique l'état de la connexion. Il peut:

- **ÊTRE ALLUMÉ EN CONTINU:** le contrôle à distance est activé.

- **CLIGNOTER LENTEMENT:** le contrôle à distance est désactivé.

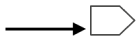
- **CLIGNOTER RAPIDEMENT PENDANT 3 SECONDES, PUIS S'ÉTEINDRE (de manière répétée):** la machine ne peut pas se connecter au réseau Wi-Fi domestique ou n'a pas encore été associé à l'application.

- **CLIGNOTER LENTEMENT 3 FOIS, PUIS S'ÉTEINDRE PENDANT 2 SECONDES:** remise à zéro du réseau Wi-Fi (pendant l'association avec l'application).

- **S'ALLUMER PENDANT 1 SECONDE, PUIS S'ÉTEINDRE PENDANT 3 SECONDES:** la porte est ouverte. Le contrôle à distance ne peut pas être activé.

Informations pour le laboratoire d'essai

EN 61121 - Programme à utiliser:

- SÉCHAGE COTON NORMAL (COTON - Prêt à porter) 
- SÉCHAGE COTON REPASSAGE (COTON - Prêt au repassage)
- TEXTILES FACILES D'ENTRETIEN (SYNTHÉTIQUE - Prêt à porter)



ATTENTION

Nettoyez les filtres à peluches avant chaque cycle.



ATTENTION

Nettoyez le filtre en éponge tous les six mois ou lorsque le voyant de nettoyage du filtre clignote.



ATTENTION


La durée réelle du cycle de séchage dépend du niveau d'humidité initiale du linge due à la vitesse de rotation, du type et de la quantité du chargement, de la propreté des filtres et de la température ambiante.



ATTENTION






Videz l'eau de condensation à l'extérieur, en raccordant le tuyau flexible de vidange (conformément aux instructions du chapitre correspondant) lors du séchage d'une charge complète avec le programme Coton.

Guide de séchage

Le cycle normal SÉCHAGE COTON () est le plus écoénergétique et le mieux adapté au séchage du linge en coton normal humide.

Poids maximum à sécher	
Coton	Capacité maximum déclarée
Synthétique	4 kg maxi

Tableau des programmes

					TEMPS DE SÉCHAGE 	OPTIONS SÉLECTIONNABLES										
						8	9	10	11	Min.	Hygiénique	Anti-plis	i-time	Temp.	Niveau sec.	Fin différée 
Coton*	8	9	10	11	150	✓	✓	Minuterie	✓	✓	✓					
Mixte	4	4	4	4	114	✓	✓	Minuterie	✓	✓	✓					
Synthétique	4	4	4	4	100	-	✓	Minuterie	✓	✓	✓					
Rapide	1	1	1	1	30	-	✓	Minuterie	✓	-	✓					
Minuterie	8	9	10	11	20	-	✓	✓	✓	-	✓					
Délicat	2	2	2	2	100	-	✓	Minuterie	✓	✓	✓					
Wi-Fi 	-	-	-	-	-	-	-	-	-	-	-					
Laine	1	1	1	1	70	-	-	✓	✓	-	✓					
Serviette	6	6	6	6	150	✓	✓	Minuterie	✓	✓	✓					
Couette	-	-	-	-	250	-	✓	Minuterie	✓	-	✓					
Sports	4	4	4	4	86	✓	✓	Minuterie	✓	✓	✓					
i-Refresh	1	1	1	1	10	-	-	✓	✓	-	✓					

* Configuration du programme de test EN 61121, nous vous recommandons de vidanger l'eau de condensation de l'extérieur via le tuyau d'évacuation lors du séchage d'une charge complète à l'aide du programme Coton (Prêt à porter). Cela évitera de vider le bac d'eau pendant le programme.

Description des programmes

Pour sécher différents types de tissus et de couleurs, le sèche-linge dispose de programmes spécifiques pour répondre à tous les besoins de séchage (voir le tableau des programmes).

Coton

Le programme Coton (Prêt à porter) est le programme le plus éconergétique. Convient aux vêtements en coton et aux manteaux. Les valeurs figurant sur le label énergétique sont basées sur ce programme.

Mixte

Un nouveau cycle révolutionnaire pour sécher différents types de tissus en même temps.

Synthétique

Pour sécher les tissus synthétiques qui nécessitent un traitement précis et spécifique.

Rapide

Un cycle de courte durée qui vous permet de disposer de votre linge en peu de temps. Parfait pour éliminer l'humidité résiduelle de petites quantités de vêtements légers en coton ou fibres chimiques.

Minuterie

Conçue spécifiquement pour différents types de tissus. Les utilisateurs peuvent décider en toute autonomie du temps de séchage.

Délicat

Cycle conçu pour sécher les tissus délicats qui ont besoin d'un traitement précis et spécifique.

Wi-Fi (hOn)

Option à sélectionner pour activer/désactiver par Wi-Fi le contrôle à distance via l'application. Si l'option est activée, le cycle sera lancé grâce aux commandes de l'application. La section **CONTRÔLE À DISTANCE (hOn)** apporte plus de détails à ce sujet.

Laine

Vêtements en laine: le programme peut être utilisé pour sécher jusqu'à 1 kg de linge (environ 3 pulls). Nous recommandons de mettre les vêtements à l'envers avant le séchage. La durée nécessaire dépend des dimensions et de l'épaisseur et de l'essorage choisi pendant le lavage. A la fin du cycle, les vêtements sont prêts à être portés, mais s'ils sont plus lourds, les bords peuvent être un peu humides: nous conseillons de les laisser sécher naturellement. Nous recommandons de ne sortir les vêtements qu'à la fin du cycle.

Attention: le feutrage de la laine est un processus irréversible; ne séchez que des vêtements portant le symbole "sèche-linge ok". Ce programme n'est pas indiqué pour les vêtements en fibres acryliques.

Serviette

Ce programme définit les meilleurs paramètres de séchage pour les serviettes et autres tissus durables. Sèche à température élevée tout en préservant l'intégrité des fibres de coton.

Couette

Le cycle parfait pour vos couettes, qui minimise les enchevêtrements et les plis grâce à des mouvements spécifiques du tambour.

Sports

Prend soin des vêtements techniques que vous utilisez pour le sport et le fitness: la machine les sèche doucement avec délicatesse pour éviter que les fibres élastiques rétrécissent et s'abîment.

i-Refresh

Ce cycle permet à la machine de prendre soin de différents tissus ensemble (coton et synthétique) en rafraîchissant vos vêtements et en éliminant les odeurs pour donner à votre linge une nouvelle vie.

9. DÉPANNAGE ET GARANTIES

Qu'est-ce qui peut être à l'origine de...

Défauts que vous pouvez rectifier vous-même

Avant d'appeler le service pour obtenir des conseils, veuillez suivre la liste des vérifications ci-dessous. L'intervention sera facturée si la machine fonctionne correctement ou si elle a été installée ou utilisée de manière incorrecte. Si le problème persiste alors que vous avez terminé les vérifications recommandées, veuillez appeler le service qui pourra peut-être vous aider par téléphone.

Le temps restant affiché peut varier pendant le cycle de séchage. Le temps est constamment ajusté au cours du cycle afin de donner la meilleure estimation possible. Le fait que le temps restant augmente ou diminue pendant le cycle est normal.

La période de séchage est trop longue/les vêtements ne sont pas suffisamment secs...

- Avez-vous sélectionné le temps de séchage/le programme qui convient?
- Les vêtements étaient-ils trop mouillés? Les vêtements avaient-ils été adéquatement essorés en machine ou à la main?
- Les filtres à peluches doivent-ils être nettoyés?
- Le filtre en éponge doit-il être nettoyé?
- Le sèche-linge est-il surchargé?
- Les entrées, sorties et la base du sèche-linge sont-elles libres d'obstructions?

Le sèche-linge ne fonctionne pas...

- Le sèche-linge est-il branché sur une alimentation électrique adéquate? Vérifiez à l'aide d'un autre appareil, par exemple une lampe de chevet.

- La fiche est-elle bien branchée sur l'alimentation de secteur?
- Y a-t-il une panne de courant?
- Le fusible a-t-il sauté?
- La porte est-elle bien fermée?
- Le sèche-linge est-il en position de marche, au niveau du courant de secteur et de la machine?
- La période de séchage ou le programme a-t-il été sélectionné?
- La machine a-t-elle été remise en marche après l'ouverture de la porte?
- Le sèche-linge s'est-il arrêté parce que le réservoir d'eau est plein et qu'il faut le vider?

Le sèche-linge est bruyant...

- Arrêtez le sèche-linge et contactez le service pour obtenir des conseils.

Le voyant de nettoyage des filtres est allumé...

- Les filtres à peluches ou le filtre en éponge doivent-ils être nettoyés?

Le voyant du bac d'eau est allumé...

- Le réservoir d'eau doit-il être vidé?

Service clientèle

En cas de problème persistant même après avoir effectué toutes les inspections recommandées, veuillez contacter le Service. Il pourra vous aider par téléphone ou organiser la visite d'un technicien, en vertu des conditions de votre garantie. Cependant, vous serez facturé dans l'un des cas suivants:

- Si la machine est en bon état de marche.
- Si la machine n'a pas été installée conformément aux instructions d'installation.
- Si la machine a été utilisée incorrectement.

Pièces de rechange

Utilisez toujours des pièces de rechange du fabricant, disponibles auprès du service.

Service technique

Pour les entretiens et les réparations, contactez votre technicien local du service.

Garantie

Le produit est garanti selon les termes et conditions énoncées dans le certificat fourni avec le produit.

Le certificat de garantie doit être dûment rempli et conservé, de façon à être montré en cas de besoin.

En utilisant le symbol **CE** sur ce produit, nous déclarons sur notre propre responsabilité que ce produit est conforme à toutes les normes Européennes relatives à la sécurité, la santé et à l'environnement.

Pour assurer la sécurité lors de l'élimination d'un vieux sèche-linge, veuillez débrancher la fiche du courant de secteur, couper le câble d'alimentation et le détruire avec la fiche. Pour empêcher que les enfants ne s'enferment dans la machine, cassez les charnières de la porte ou son dispositif de verrouillage.

Le fabricant décline toute responsabilité pour les erreurs d'impression dans le livret fourni avec ce produit. En outre, elle se réserve également le droit d'apporter toute modification jugée utile à ses produits sans modifier leurs caractéristiques essentielles.

Haier



24.07 - 70061199 - IDM s.r.l.