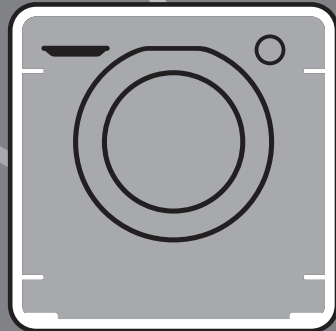


# ***ROSIÈRES***





Merci d'avoir choisi ce produit. Nous sommes fiers d'offrir le produit idéal pour vous et la meilleure gamme complète d'électroménagers pour votre routine quotidienne.

Lisez attentivement ce manuel pour une utilisation de votre produit en toute sécurité et bénéficier de conseils pratiques pour l'entretenir efficacement.



Nous vous recommandons de toujours garder ce manuel à portée de main et dans de bonnes conditions afin qu'il puisse également servir aux éventuels futurs propriétaires.

Chaque produit est identifié par un code à 16 caractères unique également appelé «numéro de série», imprimé sur l'étiquette apposée sur l'appareil ou dans l'enveloppe du document se trouvant à l'intérieur du produit.

Ce code est nécessaire pour inscrire le produit ou bien pour prendre contact avec notre service clientèle.

## Règles environnementales



Cet appareil est commercialisé en accord avec la directive européenne 2012/19/EU sur les déchets des équipements électriques et électroniques (DEEE).

Les déchets des équipements électriques et électroniques (DEEE) contiennent des substances polluantes (ce qui peut entraîner des conséquences négatives pour l'environnement) et des composants de base (qui peuvent être réutilisés). Il est important de traiter ce type de déchets de manière appropriée afin de pouvoir éliminer correctement tous les polluants et de recycler les matériaux. Les particuliers

peuvent jouer un rôle important en veillant à ce que les DEEE ne deviennent pas un problème environnemental. Il est essentiel de suivre quelques règles simples:

- Les DEEE ne doivent pas être traités comme les déchets ménagers;
- Les DEEE doivent être remis aux points de collecte enregistrés. Dans de nombreux pays, la collecte des produits gros électroménagers peut être effectuée à domicile.

Dans de nombreux pays, lorsque vous achetez un nouvel appareil, l'ancien peut être retourné au détaillant qui doit collecter gratuitement sur la base un contre un. L'équipement repris doit être équivalent ou bien avoir les mêmes fonctions que le produit acquis.

## Index

### 1. RÈGLES GÉNÉRALES DE SÉCURITÉ

### 2. INSTALLATION

### 3. TIROIR A DETERGENT

### 4. CONSEILS PRATIQUES

### 5. ENTRETIEN ET NETTOYAGE

### 6. GUIDE D'UTILISATION RAPIDE

### 7. CONTRÔLES ET PROGRAMMES

### 8. DÉPANNAGE ET GARANTIES

# 1. RÈGLES GÉNÉRALES DE SÉCURITÉ

- Le produit est conçu pour être utilisé dans un foyer domestique, comme:
  - Le coin cuisine dans des magasins ou des lieux de travail,
  - Employés et clients dans un hôtel, un motel ou résidence de ce type,
  - Dans des bed and breakfast,
  - Service de stock ou similaire, mais pas pour de la vente au détail.

La durée de vie de l'appareil peut être réduite ou la garantie du fabricant annulée si l'appareil n'est pas utilisé correctement. Tout dommage ou perte résultant d'un usage qui n'est pas conforme à un usage domestique (même s'ils sont situés dans un environnement domestique ou un ménage) ne sera pas acceptée par le fabricant dans toute la mesure permise par la loi.

- Cet appareil peut être utilisé par des enfants âgés de 8 ans et plus, ou des personnes présentant un handicap physique, moteur ou mental, et manquant de connaissance sur l'utilisation de l'appareil, si elles sont sous la surveillance d'une personne, donnant

des instructions pour une utilisation en toute sécurité de l'appareil.

Les enfants ne doivent pas jouer avec l'appareil.

Le nettoyage et l'entretien de l'appareil ne doit pas être fait par des enfants sans surveillance d'un adulte.

- Les enfants doivent être surveillés pour être sûr qu'ils ne jouent pas avec l'appareil.
- Les enfants de moins de 3 ans doivent être tenus à l'écart ou bien être sous surveillance de manière continue.
- Si le câble d'alimentation est endommagé, il doit impérativement être remplacé par un câble spécifique qui peut être fourni par le fabricant ou son agent de service compétent.
- N'utilisez que les colliers fournis avec l'appareil pour la connexion de l'alimentation en eau.
- La pression hydraulique doit être comprise d'un minimum de 0,05 MPa à un maximum de 0,8 MPa.
- Assurez-vous qu'aucun tapis n'obstrue la base de la machine et les ventilations.
- Le positionnement de l'appareil doit permettre un accès facile à la prise de courant après installation.

- Capacité de chargement maximale de vêtements secs selon le modèle utilisé (voir le bandeau de commande).
- Consulter le site web du fabricant pour plus d'informations.

### **Connexions électriques et instructions de sécurité**

- Les détails techniques (voltage et puissance) sont indiqués sur l'étiquette du produit
- Assurez-vous que le système électrique est bien connecté à la terre, qu'il respecte toutes les lois applicables et que les prises de courant sont bien compatibles avec la prise électrique de l'appareil. Dans le cas contraire, veuillez contacter un professionnel qualifié.
- L'utilisation de transformateurs, de multiprises ou de rallonges électriques est fortement déconseillé
- Eteignez la machine avant nettoyage: débranchez l'appareil et fermer l'arrivée d'eau.
- Ne tirez pas sur le cordon d'alimentation pour débrancher l'appareil.
- Assurez-vous qu'il n'y a pas d'eau dans le tambour avant d'ouvrir le hublot.



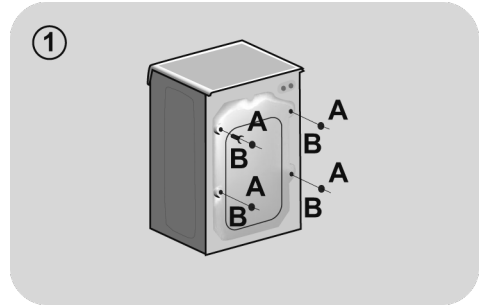
**ATTENTION:**  
l'eau peut atteindre des températures très élevées pendant le lavage.


FR

- N'exposez pas la machine à la pluie, au soleil ou aux intempéries.
- Lors d'un déplacement, ne soulevez pas la machine à laver par les boutons ou par le tiroir à détergent, ne jamais faire reposer l'appareil sur le hublot.  
Nous recommandons d'être 2 personnes pour soulever la machine.
- En cas de panne ou de dysfonctionnement: éteindre la machine, fermer le robinet d'eau et ne pas toucher la machine. Appelez immédiatement le service client et n'utilisez que des pièces de rechange d'origine. Le non-respect de ces consignes peut compromettre la sécurité de l'appareil.

## 2. INSTALLATION

- Dévissez les **2** ou **4** vis (**A**) sur le dos de l'appareil et retirez les **2** ou **4** cales (**B**) comme illustré sur la **figure 1**.
- Fermez les **2** ou **4** trous en utilisant les connecteurs inclus dans l'enveloppe ou se trouve la notice.
- Si la machine à laver est **intégrée**, dévisser les **3** ou **4** vis (**A**) et retirer **3** ou **4** cales (**B**).
- Dans certains modèles, **une ou plusieurs** cales vont tomber à l'intérieur de la machine: inclinez la machine à laver avant de les enlever. Bouchez les trous à l'aide des fiches trouvées dans l'enveloppe.



 **ATTENTION:**  
maintenez les matériaux  
d'emballage hors de portée  
des enfants.

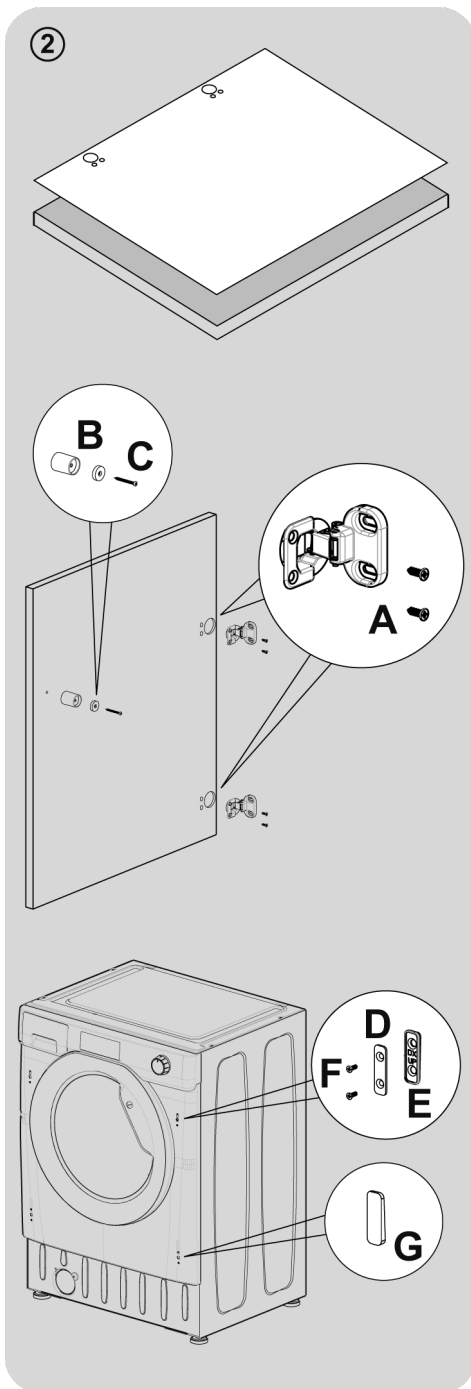
## Instructions de montage de la porte du meuble

- Placez le gabarit au dos de la porte du meuble. Vous pouvez monter les charnières et l'aimant de fermeture du côté droit ou du côté gauche à votre gré. Marquez la positions des trous des vis et percez à ces endroits.

- Fixez les charnières à l'aide des 4 vis fournies (**A**).
- Fixez l'aimant (**B**) en place à l'aide de la vis (**C**).

- Montez la plaque (**D**) du côté droit ou du côté gauche, selon les exigences de votre installation. Placez le support en plastique (**E**) sous la plaque et fixez-le avec la vis (**F**).

- Encliquez le capuchon (**G**) dans le bas.

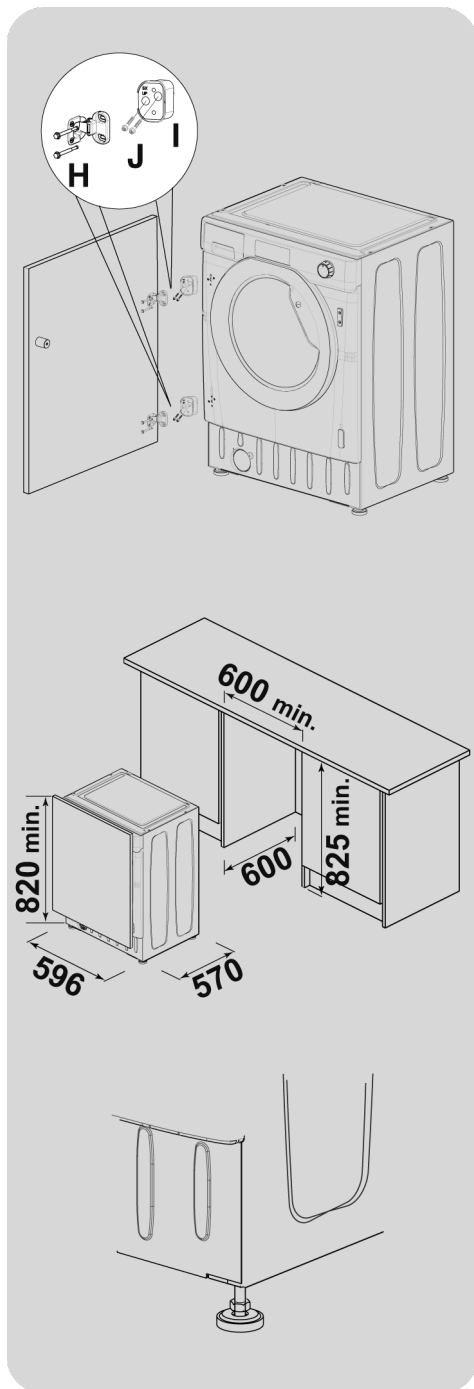


- Montez la porte du meuble sur l'avant de la machine à laver à l'aide des charnières. Fixez les entretoises (I) à leur place avec les 2 vis (J) puis fixez les charnières avec 2 vis (H).

**Nous vous conseillons de monter la porte du meuble de façon à ce qu'elle s'ouvre vers la gauche, qui est aussi le sens d'ouverture du hublot. Cela vous permettra de disposer de davantage d'espace pour charger votre linge dans l'appareil.**

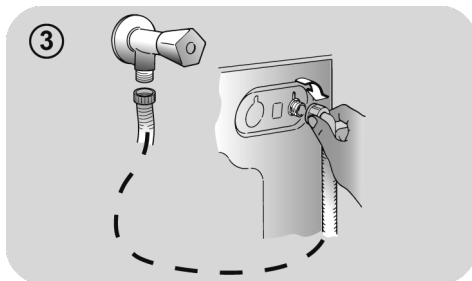
- Faites glisser la machine à laver dans une ouverture ayant la dimension indiquée sur le schéma ci-contre. Une plinthe de meuble peut aussi être posée devant l'appareil mais sa hauteur dépend de la hauteur à laquelle se trouve l'appareil.

- Les quatre pieds réglables permettent de régler la hauteur de l'appareil entre 820 mm et 840 mm maximum. Pour régler la hauteur, vous devez retirer les écrous de chaque pied et les remplacer par les écrous de 5 mm fournis. Réglez les pieds à la hauteur voulue et serrez à fond l'écrou de verrouillage à la base de la machine à laver.



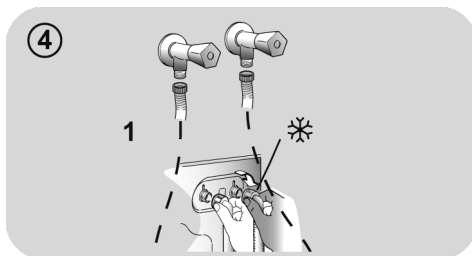
## Raccordement à l'eau

- Brancher le tuyau d'eau au robinet (**fig.3**). Utiliser uniquement le tuyau fourni avec l'appareil (ne pas réutiliser un tuyau d'une ancienne installation).



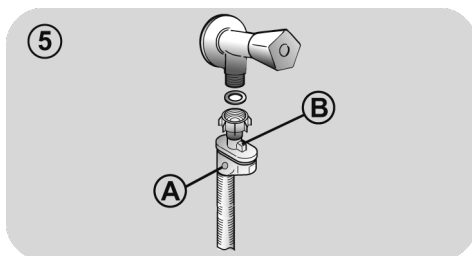
- **CERTAINS MODELES** peuvent inclure une ou plusieurs des caractéristiques suivantes:

- **CHAUD ET FROID (fig. 4)**: conduites d'eau avec connexion eau chaude et eau froide pour réaliser des économies d'énergie.

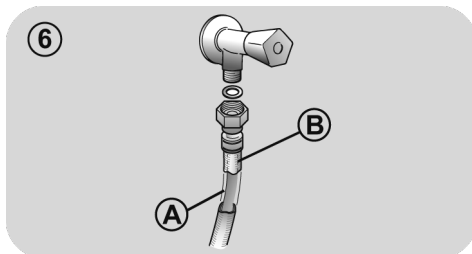


- Connectez le tuyau gris au robinet d'eau froide ❄ et le rouge au robinet d'eau chaude. L'appareil peut être connecté au robinet d'eau froide: dans ce cas, certains programmes peuvent démarrer quelques minutes plus tard..

- **AQUASTOP (fig. 5)**: un dispositif situé sur le tube d'alimentation qui arrête le débit d'eau si le tube se détériore; dans ce cas, une marque rouge apparaît dans la fenêtre "A" et le tube doit être remplacé. Pour dévisser l'écrou, appuyez sur le sens unique dispositif de verrouillage "B".



- **AQUAPROTECT-TUBE D'ALIMENTATION AVEC PROTECTION (fig. 6)**: si de l'eau fuit à partir du tuyau "A", la gaine de confinement transparent "B" va contenir de l'eau pour permettre le cycle de lavage de se terminer. À la fin du cycle, contactez le service à la clientèle pour remplacer le tuyau d'alimentation.



## Positionnement

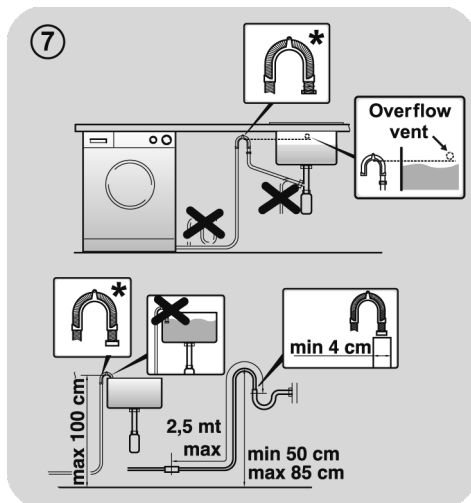
- Au niveau du mur, faites attention à ce que le tuyau ne soit pas plié ou écrasé. Connectez-le de préférence à une évacuation murale d'au moins 50 cm de haut avec un diamètre plus grand que le tuyau de la machine à laver (**fig. 7**).
- Utilisez les pieds comme en **figure 8** pour régler la hauteur de l'appareil:
  - a. Tournez dans le sens horaire pour libérer la vis;
  - b. Faire pivoter le pied pour élever ou abaisser jusqu'à ce qu'elle adhère au sol;
  - c. Verrouillez le pied en revissant l'écrou dans le sens inverse des aiguilles d'une montre et le faire adhérer au fond de la machine.
- Branchez l'appareil.



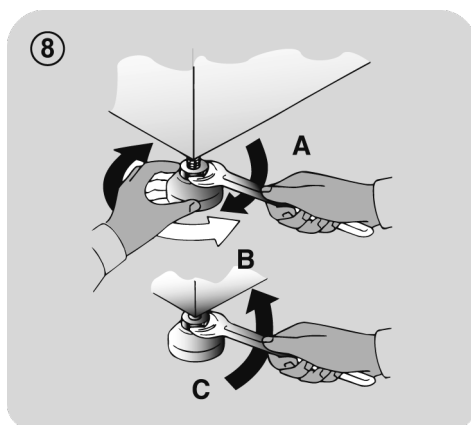
### ATTENTION:

contactez l'assistance technique si le cordon d'alimentation doit être changé.

Les défauts d'installation ne sont pas couverts par la garantie du fabricant.




\* ACCESSOIRE VENDU SÉPARÉMENT



### 3. TIROIR A DETERGENT

Le tiroir est divisé en 3 compartiments comme illustré en **figure 9**:

- **compartiment « 1 »**: pour la lessive destinée au pré-lavage;
- **compartiment «  »**: des additifs spéciaux: adoucisseurs, parfums, etc... ;

#### **ATTENTION:**

utilisez uniquement des produits liquides; la machine est programmée pour doser les additifs à chaque cycle durant le dernier rinçage.

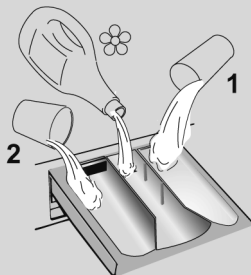
- **compartiment « 2 »** sert pour la lessive destinée au lavage..

#### **ATTENTION:**

Certains détergents ne sont pas conçus pour être introduit dans le compartiment à lessive mais sont fournis avec leur propre distributeur qui est placé directement dans le tambour.

FR

9



## 4. CONSEILS PRATIQUES

### Conseils de chargement

**Lorsque vous triez le linge, assurez-vous :**

- avoir éliminé objets métalliques tels que barrettes, épingles, pièces de monnaie;
- avoir boutonné les taies d'oreiller, fermez les fermetures éclair, accrochez les œilletons et crochets, nouez les ceintures et les cordes des peignoirs de bain;
- avoir enlevé les crochets de rideaux;
- avoir lu attentivement les étiquettes d'entretien;
- d'avoir enlevé les tâches tenaces pendant le tri du linge à l'aide d'un détergent ou d'un détachant spécial.

- Lors du lavage des tapis, des couvertures ou des vêtements lourds, nous vous recommandons d'éviter l'essorage.
- Pour laver des vêtements en laine, assurez-vous qu'ils peuvent bien être lavés en machine. Vérifiez.
- Laissez la porte de l'appareil entrouverte entre les lavages, afin d'éviter le développement éventuel de mauvaises odeurs à l'intérieur de la machine.

### Conseils utiles pour faire des économies

Astuces pour faire des économies et ne pas polluer l'environnement lorsque vous utilisez votre appareil.

- Chargez la machine à la capacité maximale indiquée dans le tableau pour chaque programme - cela vous permettra d'**ÉCONOMISER** de l'énergie et de l'eau.
- La vitesse d'essorage a un impact sur le bruit et sur l'humidité résiduelle de votre linge: un essorage plus rapide signifie un bruit plus fort et une humidité résiduelle plus faible pour votre linge.

- Les programmes les plus efficaces en termes d'utilisation combinée de l'eau et de l'énergie sont généralement ceux qui durent plus longtemps à des températures plus basses.

### Maximisez le volume de chargement

- Utilisez la capacité maximale de chargement de votre appareil. Economisez jusqu'à 50% d'énergie en lavant une charge complète au lieu de 2 demi-charges.

### Avez-vous besoin d'effectuer un prélavage?

- Pour le linge très sale seulement! Economisez du temps, de l'eau et de l'énergie jusqu'à 15% en ne sélectionnant pas le prélavage pour un linge normalement sale.

### Un lavage à l'eau chaude est-il nécessaire?

- Pré-traitez les tâches avec un détachant ou bien mettez le vêtement tâché sec à tremper dans de l'eau avant le lavage afin d'en réduire la température. Economisez de l'énergie en utilisant un programme à basse température.

### Avant d'utiliser un programme de séchage (LAVANTE-SECHANTE)

- Economisez de l'énergie et du temps en sélectionnant une vitesse d'essorage élevée et ainsi réduire l'eau résiduelle contenue dans les textiles avant un programme de séchage.

### Dosage de la lessive

Vous trouverez ci-dessous un **petit guide** contenant des conseils et des astuces **sur l'utilisation de la lessive**.

- Utilisez uniquement des lessives adaptées au lavage en machine.
- Choisissez votre lessive en fonction du type de tissu (coton, délicat, synthétique, laine, soie, etc.), de la couleur, du type et du niveau de salissure et de la température de lavage programmée.

- Pour utiliser la quantité correcte de lessive, d'adoucissant ou tout autre produit supplémentaire, suivez attentivement les instructions du fabricant à chaque lavage : **en utilisant correctement l'appareil avec la dose appropriée, vous évitez tout gaspillage et vous réduisez l'impact sur l'environnement.**

**Lorsque vous lavez des blancs très sales, nous vous recommandons d'utiliser le programme coton à 60°C** ou au-dessus et d'utiliser une lessive en poudre contenant des agents blanchissants.

**Pour les lavages entre 40°C et 60°C**, le type de détergent utilisé doit être adapté au type de tissu et au degré de salissure. Poudres normales sont adaptés pour des "blancs" à forte salissures, alors que les détergents liquides ou "protection des couleurs" sont adaptés pour les tissus colorés avec des niveaux faibles de salissures.

**Pour le lavage à des températures inférieures à 40°C**, nous recommandons l'utilisation de détergents ou de détergents liquides spécifiquement étiquetés comme approprié pour lavage de basse température.

**Pour lavage de la laine ou de la soie**, utilisez uniquement des produits de lavage spécialement formulés pour ces tissus.

- Une quantité trop importante de lessive entraîne un excès de mousse, ce qui empêche un déroulement correct du cycle. Cela peut également affecter la qualité du lavage et du rinçage.

L'utilisation de détergents écologiques sans phosphates (voir les informations qui figurent sur le paquet) peut provoquer les effets suivants:

- **Les eaux sales du rinçage** peuvent être plus opaques à cause de la présence d'une poudre blanche (zéolithes) maintenue en suspension, sans toutefois que la performance de rinçage ne soit affectée.
- **Présence d'une poudre blanche sur le linge après le lavage**, qui n'est pas absorbée par les tissus et qui ne changent pas la couleur des tissus.
- **Mousse dans l'eau au dernier rinçage.**
- **Mousse abondante:** ceci est le plus souvent dû à des agents présents dans la lessive qui sont difficiles à éliminer. Dans ces cas, il est inutile de recommencer les cycles de rinçage.

Si le problème persiste ou si vous détectez une anomalie contactez immédiatement un service client agréé.

## 5. ENTRETIEN ET NETTOYAGE

Un entretien approprié de votre appareil peut prolonger sa durée de vie.

### Nettoyage de l'extérieur de l'appareil

- Débranchez la machine de l'alimentation électrique.
- Nettoyez la partie externe de l'appareil, à l'aide d'un chiffon humide, **EN ÉVITANT LES ABRASIFS, L'ALCOOL ET/OU LES DILUANTS.**

### Nettoyage des bacs

- Nous vous conseillons de nettoyer régulièrement le tiroir à lessive pour éviter l'accumulation de lessive et de résidus d'adoucissant.
- Retirez le tiroir avec douceur et fermeté.
- Nettoyez le tiroir à l'eau courante et remettez-le en place dans son compartiment.

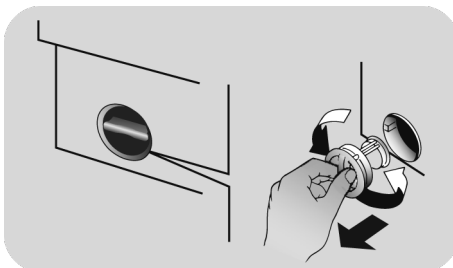
### Nettoyage du filtre de la pompe

- L'appareil est équipé d'un filtre spécial qui capture les résidus de grande taille susceptibles de boucher le système de vidange, tels que des boutons ou des pièces de monnaie.

***Nous vous recommandons de vérifier et de nettoyer le filtre 5 à 6 fois par an.***

- Débranchez la machine de l'alimentation électrique.
- Avant de dévisser le filtre, nous vous recommandons de disposer un chiffon absorbant sur le sol afin de garder le sol sec.
- Tournez le filtre dans le sens antihoraire jusqu'à la limite en position verticale.

- Retirez et nettoyez le filtre; lorsque vous avez terminé, repositionnez le filtre en tournant dans le sens horaire.
- Répétez les étapes précédentes dans l'ordre inverse pour remonter les pièces.



### Suggestions lors d'un déménagement ou une absence prolongée

- Si les appareils sont entreposés dans une pièce non chauffée pendant de longues périodes, tous les résidus d'eau doivent être entièrement évacués des tuyaux.
- Débranchez la machine de la prise d'alimentation électrique.
- Enlevez la bague sur le tuyau et le plier vers le bas afin de vider le reste d'eau.
- Fixez le tuyau de vidange à l'aide de l'attache lorsque vous avez terminé.

## 6. GUIDE D'UTILISATION RAPIDE

Cette machine adapte automatiquement le niveau de l'eau en fonction du type et de la quantité de linge. Ce système permet de diminuer la consommation d'énergie et réduit nettement les temps de lavage.

### Sélection du programme

- Mettez le lave-linge en fonction et sélectionnez le programme souhaité.
- Ajustez la température de lavage si besoin et sélectionnez les options nécessaires.
- Pressez le bouton **DEPART/PAUSE** pour commencer le cycle de lavage.

*Si une panne de courant se produit pendant que la machine est en marche, lorsque le courant revient la machine redémarre à partir du début de la phase au cours de laquelle la panne a eu lieu.*

- A la fin du programme, le message "End" apparaîtra sur l'interface, sur certains modèles tous les voyants lumineux des étapes de lavage seront allumés.

Pour ouvrir la porte, l'indicateur **PORTE SECURISEE** doit être éteint.

- Mettez la machine à l'arrêt.

Pour tout type de lavage, voir le tableau des programmes et suivez la séquence de fonctionnement comme indiqué.

### Caractéristiques techniques

**Pression de l'eau:**

min 0,05 Mpa / max 0,8 Mpa

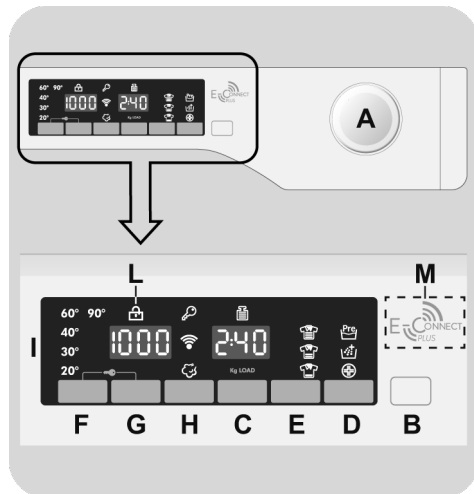
**Essorage (Tours par minute):**

voir la plaque signalétique.

**Puissance / Ampérage / Tension d'alimentation:**

voir la plaque signalétique.

## 7. CONTRÔLES ET PROGRAMMES



- A** Sélecteur de programmes avec position OFF
- B** Touche DEPART/PAUSE
- C** Touche DEPART DIFFERE
- D** Touche OPTIONS
- E** Touche RAPIDES ou DEGRE DE SALISSURE
- F** Touche SELECTION TEMPERATURE
- G** Touche SELECTION ESSORAGE
- H** Touche SELECTION VAPEUR
- F+G** VERROUILLAGE DES COMMANDES
- I** Afficheur digital
- L** Indicateur PORTE SECURISEE
- M** Zone E-CONNECT PLUS



## ATTENTION:

Ne touchez pas l'écran lors du branchement de la machine car elle étalonne le système durant les premières secondes. Ceci pourrait engendrer un mauvais fonctionnement. Si tel est le cas, veuillez débrancher puis brancher de nouveau la machine.

## Sélecteur de programmes avec position OFF

Lorsque le sélecteur de programme est activé, l'affichage s'allume pour visualiser les réglages de chacun des programmes. Pour des raisons d'économie d'énergie, à la fin du cycle ou lors d'une période d'inactivité, le niveau de contraste de l'afficheur diminue.

**N.B.:** Pour éteindre la machine, il faut positionner le sélecteur sur la position OFF.

- Pressez la touche **DEPART/PAUSE** pour démarrer le cycle sélectionné.
- Une fois le programme sélectionné, le sélecteur de programmes reste positionné sur le programme sélectionné jusqu'à la fin du cycle.
- Lorsque que le mot "**End**" apparaît sur le display et que l'indicateur **PORTE SECURISEE** est éteint, il est possible d'ouvrir la porte.
- Positionnez le sélecteur sur **OFF** pour éteindre la machine.

**Le sélecteur de programmes doit être positionné sur OFF à l'issue de chaque cycle ou avant le début du cycle suivant pour sélectionner un nouveau programme.**

## Touche DEPART/PAUSE

Fermez la porte avant d'appuyer sur la touche **DEPART/PAUSE**.

- Appuyez sur cette touche pour démarrer le programme sélectionné.

Lorsque la touche **DEPART/PAUSE** a été enfoncée, le démarrage du cycle peut prendre quelques secondes.

## METTRE LA MACHINE EN PAUSE

- Maintenez la touche **DEPART/PAUSE** enfoncée pendant **2** secondes environ (certains voyants et l'affichage du temps restant se mettront à clignoter, montrant ainsi que la machine est en pause).

**Pour des raisons de sécurité, durant certaines étapes du cycle de lavage, la porte ne peut être ouverte que si le niveau de l'eau se trouve en dessous du bord inférieur et si la température est inférieure à 45°C. Si ces conditions sont réunies, attendez que le voyant PORTE SECURISEE s'éteigne avant d'ouvrir la porte.**

- Appuyez à nouveau sur la touche **DEPART/PAUSE** avant de redémarrer le programme à partir du point où il a été mis en pause.

## ANNULATION DU PROGRAMME

- Pour annuler le programme, positionnez le sélecteur sur **OFF**.
- Attendez **2 minutes** pour que la porte se déverrouille.

## Touche DEPART DIFFERE

- Cette touche vous permet de différer le départ du cycle choisi jusqu'à **24h**.
- Voici comment retarder le départ du cycle:
  - Sélectionnez le programme.

- Appuyez sur la touche **DEPART DIFFERE** pour activer la fonction puis appuyez de nouveau pour définir un délai de **1 heure**. Chaque pression supplémentaire retarde **d'une heure** jusqu'à **24h**. Au delà, le retardateur se réinitialise.
- Validez en appuyant sur la touche **DEPART/PAUSE**. Le programme débutera à l'issue du compte à rebours.
- Il est possible d'annuler le départ différé en positionnant le sélecteur de programme sur **OFF**.

*Si une panne de courant se produit pendant que la machine est en marche, lorsque le courant revient la machine redémarre à partir du début de la phase au cours de laquelle la panne a eu lieu.*

Les options suivantes doivent être sélectionnées avant d'appuyer sur la touche **DEPART/PAUSE**.

## Touche OPTIONS

Ce bouton vous permet de choisir trois options différentes:

### - PRELAVAGE

- Cette option vous permet d'effectuer un pré-lavage et il est particulièrement utile pour les charges très sales (cette fonction ne peut être utilisée qu'avec certains programmes, comme indiqué dans le tableau récapitulatif des programmes).
- Nous vous recommandons de n'utiliser que 20% des quantités recommandées sur l'emballage du détergent.

### - RINÇAGE INTENSE

- Cette option vous permet d'ajouter un rinçage supplémentaire à la fin du cycle de lavage, elle a été conçue spécialement pour les personnes à peau sensible pour lesquelles des traces de lessive peuvent causer des irritations ou des allergies.
- Il est aussi recommandé d'utiliser cette option pour le linge des enfants, pour le lavage de linge très sale, en cas de forte

dose de lessive, ou encore en cas de tissus qui ont tendance à garder la lessive (Serviette, Peignoir, Sweat Shirt etc.).

- Il est conseillé d'utiliser la fonction Aquaplus pour les vêtements pour enfants et en cas de lavage de vêtements très sales qui nécessitent beaucoup de détergent. Cette fonction convient aussi pour laver des vêtements dont les fibres ont tendance à retenir le détergent, comme les serviettes par exemple.

### - HYGIENE +

Vous pouvez l'activer seulement quand vous avez réglé la température à 60°C. Cette option permet de purifier vos vêtements en maintenant la même température durant tout le lavage.

Si une option choisie n'est pas compatible avec le programme sélectionné, le voyant lumineux de l'option clignotera puis s'éteindra.

## Touche RAPIDES ou DEGRE DE SALISSURE

Cette touche vous permet de choisir entre ces deux options différentes en fonction du programme sélectionné:

### - RAPIDES

Le témoin lumineux s'allume quand vous sélectionnez le programme **RAPIDE (14'/30'/44')** avec le sélecteur bidirectionnel et vous pouvez ensuite choisir l'une des trois durées indiquées.

### - DEGRE DE SALISSURE

- Une fois le programme sélectionné, le temps de lavage requis pour ce programme sera affiché automatiquement.
- Cette option vous permet de choisir 3 intensités de lavage en fonction de l'état de vos vêtements.  
A noter, l'intensité de lavage modifie la durée du programme. Ce programme peut être utilisé seulement pour certains programmes comme indiqué dans la table des programmes.

## Touche SELECTION TEMPERATURE

- Cette touche vous permet de changer la température du cycle de lavage.
- Afin de préserver les tissus, il n'est pas possible d'augmenter la température au-delà de la température maximum autorisée pour chaque programme.
- Si vous souhaitez réaliser un lavage à froid, tous les voyants lumineux doivent être éteints.

## Touche SELECTION ESSORAGE

- En appuyant sur cette touche, il est possible de réduire la vitesse maximum et si vous le souhaitez, vous pouvez aussi faire un arrêt cuve pleine.
- Si l'étiquette de vos vêtements n'indique pas d'information spécifique, vous pouvez utiliser la vitesse d'essorage maximale prévue pour le programme.

**Afin d'éviter d'endommager vos tissus, il n'est pas possible d'augmenter la vitesse d'essorage au-delà de la vitesse requise pour chaque programme.**

- Pour modifier le cycle d'essorage appuyez sur la touche jusqu'à obtenir la vitesse d'essorage que vous désirez.
- Il est possible de modifier la vitesse d'essorage et de mettre en pause la machine.

**Un surdosage de lessive peut entraîner un excès de mousse. Si l'appareil détecte une importante quantité de mousse, le cycle d'essorage sera annulé ou le cycle de lavage sera plus long et la consommation d'eau augmentera.**

**La machine est équipée d'un dispositif électronique spécial qui maintient le tambour durant le cycle d'essorage. Cela réduit les bruits et les vibrations dans la machine ce qui prolonge la durée de vie de votre appareil.**

## Touche VAPEUR

- Cette option permet de faire suivre aux cycles de lavage (voir tableau programmes) un traitement vapeur spécifique.
- La fonction vapeur agit sur le linge mouillé en assouplissant les plis, réduisant ainsi les temps de repassage.
- Les fibres sont régénérées et rafraîchies en éliminant les mauvaises odeurs du linge.
- Pour chaque programme, un traitement vapeur spécifique a été conçu, pour garantir la plus grande efficacité de lavage selon les tissus et les couleurs du linge.

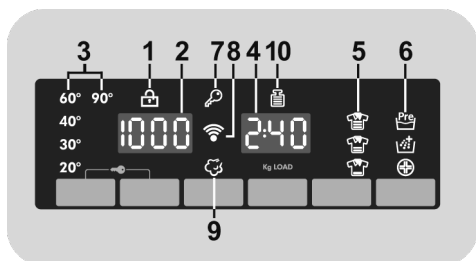
**Cette option doit être sélectionnée avant d'appuyer sur la touche DEPART/PAUSE.**

## VERROUILLAGE DES COMMANDES

- En appuyant simultanément sur les touches **SELECTION TEMPERATURE** et **SELECTION ESSORAGE** pendant **3 secondes**, vous pouvez verrouiller les commandes de la machine. Cela vous permet d'éviter de modifier le programme en cours si vous appuyez accidentellement sur une touche.
- Le verrouillage des commandes peut être annulé facilement en appuyant simultanément à nouveau sur les deux boutons ou en éteignant la machine.

## Afficheur digital

L'affichage Digital vous permet de visualiser en permanence l'état de la machine.



### 1) PORTE SECURISEE

- L'icône indique que la porte est verrouillée.

**Fermez la porte avant d'appuyer sur la touche DEBUT/PAUSE.**

- Lorsque la touche **DEBUT/PAUSE** est pressé sur la machine avec la porte fermée, l'icône clignote temporairement puis s'allume.

**Si la porte n'est pas bien fermée, la lumière continue à clignoter pendant environ 7 secondes, ce après quoi la commande de démarrage sera supprimée automatiquement. Dans ce cas, fermez la porte de manière correcte puis appuyez de nouveau sur la touche DEBUT/PAUSE.**

- Pour ouvrir la porte, l'indicateur **PORTE SECURISEE** doit être éteint.

### 2) VITESSE D'ESSORAGE

Vous pouvez voir la vitesse d'essorage liée au programme sélectionné, vitesse qui peut être modifiée ou supprimée à l'aide de la touche correspondant.

### 3) INDICATEURS SELECTION TEMPERATURE

Ces témoins lumineux indiquent la température de lavage du programme sélectionné. La température peut être modifiée à l'aide de la touche correspondant (il n'est pas possible d'augmenter la température au-delà de la température maximum autorisée pour chaque programme). Si vous souhaitez réaliser un lavage à froid, tous les voyants lumineux doivent être éteints.

### 4) DUREE DU CYCLE

- Lorsqu'un programme est sélectionné, la durée du cycle est automatiquement affichée sur l'écran. Elle peut varier en fonction des options choisies.
- Une fois le programme démarré, l'écran affiche le temps restant jusqu'à la fin de ce dernier.
- L'appareil calcule le temps restant sur la base d'une charge "standard". La machine corrige le temps restant une fois le poids et la composition de la charge détectés.

### 5) INDICATEURS DEGRE DE SALISSURE

- Une fois que le programme a été sélectionné, le voyant affiche automatiquement le degré de salissure associé à ce programme.
- Sélectionnez alors, si vous le souhaitez, un degré de salissure différent.

### 6) INDICATEURS OPTIONS

Les icônes indiquent les options qui peuvent être sélectionnées par la touche correspondante.

### 7) INDICATEUR VERROUILLAGE DES COMMANDES

Le témoin lumineux signale que les commandes sont verrouillées.

### 8) Wi-Fi (sur certains modèles uniquement)

- Sur les modèles munis du Wi-Fi, l'icône indique que le Wi-Fi est en fonction.

- Pour plus d'informations sur les fonctionnalités et les instructions pour une configuration facile du Wi-Fi, vous pouvez vous référer à la section "**Download**" sur le site <http://www.rosieres.fr>.
- A chaque phase de lavage, la fonction "**Kg LOAD**" permet de contrôler les informations sur la charge dans le tambour et dans les premières minutes du cycle:

## 9) INDICATEUR DE VAPEUR

Le témoin lumineux montre l'activation de la fonction correspondante.

## 10) Kg LOAD (*cette fonction est disponible uniquement sur certains programmes*)

- Pendant les premières minutes du cycle, l'indication "**Kg LOAD**" reste allumé le temps pour le capteur intelligent de peser le linge et d'ajuster le temps du cycle, la quantité d'eau et la consommation d'électricité en conséquence.
- ajuste la quantité d'eau nécessaire;
- détermine la durée du cycle de lavage;
- contrôle du rinçage en fonction du type de textile qui doit être lavé;
- ajuste le rythme de la rotation du tambour en fonction du type de textile;
- reconnaît la présence de mousse, augmentant la quantité d'eau au rinçage au besoin;
- ajuste la vitesse d'essorage en fonction de la charge, évitant ainsi tout déséquilibre.

## E-CONNECT PLUS

Cet appareil est équipé de la technologie **E-CONNECT PLUS** qui permet d'utiliser votre appareil à travers l'application **Rosières E-Picurien** en utilisant le Wi-Fi.

### SYNCHRONISATION DE L'APPAREIL (DEPUIS L'APPLICATION)

- Raccordez votre appareil à l'alimentation.

Nous vous suggérons de finaliser la procédure d'enregistrement de votre appareil via WIFI avant d'installer l'appareil dans son emplacement définitif.

- Télécharger l'application **Rosières E-Picurien** sur votre Smartphone/Tablette.

L'application **Rosières E-Picurien** est compatible avec les appareils utilisant Android et iOS (tablettes et Smartphones).

Découvrez toutes les fonctions **E-CONNECT PLUS** en utilisant l'application en mode "DEMO".

- Ouvrez l'application, créez un profil utilisateur et synchronisez l'application avec l'appareil en suivant les instructions de l'application ou référez-vous au "Guide Rapide" fourni dans l'appareil.

En utilisant un Smartphone Android équipé de la technologie NFC, la synchronisation est simplifiée. **PLACEZ ET MAINTENEZ VOTRE TELEPHONE PRES du LOGO E-CONNECT PLUS** situé sur le tableau de bord lorsque l'application vous l'indiquera.

### NOTES:

Placer votre Smartphone de telle manière à ce que l'antenne, située à l'arrière du téléphone soit proche du logo **E-CONNECT PLUS**.



FR

Si vous ne savez pas où se situe l'antenne NFC sur votre Smartphone, faites de lents mouvements circulaires autour du logo **E-CONNECT PLUS** jusqu'à ce que l'application **Rosières E-Picurien** confirme la connexion. Afin de garantir une connexion stable, il est important de **GARDER LE SMARTPHONE SUR LOGO E-CONNECT PLUS PENDANT LA PROCÉDURE D'APPAIRAGE ET PENDANT LES PHASES DE SYNCHRONISATION**. L'application **Rosières E-Picurien** vous avertira lorsque vous pourrez retirer votre Smartphone du logo **E-CONNECT PLUS**.



Des housses de protection épaisse ou des autocollants métalliques peuvent altérer la transmission de données entre le lave-linge et votre Smartphone. Si cela est nécessaire, retirez-les.

Le remplacement de certains composants des Smartphones (coque, batterie etc.) avec des composants d'une autre marque que l'originale peut retirer la technologie NFC du Smartphone.

### UTILISEZ LE CONTRÔLE À DISTANCE (VIA L'APPLICATION)

Après l'enregistrement de l'appareil, à chaque fois que vous souhaitez utiliser les technologies **E-CONNECT PLUS**, chargez votre tambour, la lessive, l'adoucissant, fermez la porte et positionnez le sélectionneur sur la position **E-CONNECT PLUS**. A partir de ce moment vous pouvez contrôler votre appareil grâce à l'application **Rosières E-Picurien**.

## Table des programmes

PROGRAMME		kg (MAX.) * (voir tableau de commande)				°C (MAX.)			
		6 kg	7 kg	8 kg	9 kg		2		1
Coton Blanc	2) 4)	6	7	8	9	90°	●	●	(●)
ECO 40-60	2)	6	7	8	9	60°	●	●	
Jeans		3	3	3	3	40°	●	●	
20°C	2) 4)	6	7	8	9	20°	●	●	
Mixte	2) 4)	3	3,5	4	4,5	60°	●	●	(●)
Délicat	4)	2	2,5	2,5	2,5	40°	●	●	
Rinçage		-	-	-	-	-	△	●	
Essorage		-	-	-	-	-			
Vidange		-	-	-	-	-			
Rapides <sup>3)</sup>	14'	1	1	1,5	1,5	30°	●	●	
	30'	2	2,5	2,5	2,5	30°	●	●	
	44'	3	3,5	3,5	3,5	40°	●	●	
Couleurs Foncées	2) 4)	3	3,5	4	4,5	40°	●	●	(●)
Chemises	2) 4)	3	3,5	4	4,5	30°	●	●	(●)
Lavage Main & Soie		1	1	2	2	30°	●	●	
Laine		1	1	2	2	30°	●	●	

### E-Connect Plus

Comment activer le contrôle à distance via l'application **Rosières E-Picurien** (en utilisant une connexion Wi-Fi). Si l'appareil n'est pas encore synchronisé, appuyez sur la touche **DEPART/PAUSE** de l'appareil, le cycle "**Auto-hygiène**" permettant de laver la cuve et le tambour va alors commencer.

## Veillez lire ces informations

\* Capacité de chargement maximale de vêtements secs selon le modèle utilisé (voir le bandeau de commande).

- Seulement avec l'option PRÉLAVAGE sélectionnée (programmes pouvant être utilisés avec l'option PRÉLAVAGE).

### △ (Seulement pour les modèles équipés d'un compartiment pour détergent liquide)

Lorsqu'un nombre limité d'articles sont tâchés et qu'ils nécessitent un traitement avec des agents de blanchiment liquides, l'élimination préalable de la tâche peut être effectuée dans la machine.

Versez l'eau de javel dans le récipient prévu à cet effet dans le compartiment " 2 " et sélectionnez le programme spécial RINÇAGE.

Lorsque cette phase est terminée, positionnez le sélecteur sur OFF, ajoutez le reste de linge et procédez au lavage avec le programme le plus approprié.

- 1) Après avoir sélectionné un programme, la température recommandée s'affiche à l'écran. La température peut être changée en appuyant sur la touche correspondant (il n'est pas possible de dépasser la température maximum autorisée pour chaque programme).
- 2) Pour les programmes présents, vous pouvez ajuster la durée et l'intensité du lavage à l'aide de la touche DEGRE DE SALISSURE
- 3) En sélectionnant la position RAPIDE avec le sélecteur et en appuyant sur la touche RAPIDES, il est possible de choisir une durée parmi les trois disponibles: 14' 30' et 44'.
- 4) Fonction vapeur disponible.

## INFORMATIONS POUR LES LABORATOIRES D'ESSAIS

**PROGRAMMES STANDARD CONFORMÉMENT À (EU) No. 1015/2010 et No. 1061/2010**

**PROGRAMME ECO 40-60**  
RÉGLAGE DE LA TEMPÉRATURE À 40°C

**PROGRAMME ECO 40-60**  
RÉGLAGE DE LA TEMPÉRATURE À 60°C

---

**PROGRAMME STANDARD CONFORMÉMENT À (EU) No. 2019/2023**

**PROGRAMME ECO 40-60**

## Description des programmes

Pour nettoyer différents types de tissu et niveaux de salissure, le lave-linge dispose de programmes spécifiques qui satisfont tous les besoins de lavage (voir tableau des programmes).

**Choisissez le programme en fonction des instructions de lavage figurant sur les étiquettes, en particulier la température maximale recommandée.**



### **ATTENTION:**

#### **CONSEILS IMPORTANTS SUR LES PERFORMANCES DE LAVAGE.**

- **Les vêtements de couleur neufs doivent être lavés séparément pendant au moins 5 à 6 lavages.**
- **Certains grands articles forcés comme les jeans et les serviettes de toilette doivent toujours être lavés séparément.**
- **Ne mélangez jamais les tissus qui NE SONT PAS GRAND TEINT.**

### **Coton Blanc**

Ce programme est adapté au lavage des vêtements colorés en coton à 40°C ou pour garantir le plus haut degré de propreté pour le linge en coton résistant lavable à 60°C ou 90°C. L'essorage final se fait à vitesse maximale pour assurer l'élimination de l'eau restante.

### **ECO 40-60**

Le programme **ECO 40-60** permet de laver le linge en coton normalement sale, lavable à 40°C ou à 60°C, ensemble durant le même cycle. Ce programme est utilisé pour évaluer la conformité avec la législation Ecodesign (conception de produits respectueux de l'environnement).

### **Jeans**

Ce programme a été conçu pour obtenir des résultats de lavage impeccables sur des tissus résistants tels que les Jeans. Idéal pour ôter la saleté sans affecter l'élasticité des fibres.

### **20°C**

Ce programme innovant vous permet de laver ensemble différents tissus et couleurs, par exemple du coton, du synthétique et des tissus mixtes, à seulement 20°C, et offre une excellente performance de nettoyage. Ce programme consomme l'équivalent d'environ 40% d'un lavage standard pour le coton à 40°C.

### **Mixte**

Ce programme vous permet de laver ensemble du linge de tissus et couleurs différents. Le mouvement rotatif du tambour et les niveaux d'eau sont optimisés à la fois lors du lavage et du rinçage. L'action d'essorage précise assure une formation minimale de plis sur les tissus.

### **Déliçats**

Ce programme alterne des périodes de lavage avec des pauses. Il est particulièrement adapté pour le lavage des tissus délicats. Le lavage et le rinçage sont effectués avec un niveau d'eau élevé.

### **Rinçage**

Ce programme effectue 3 rinçages avec un essorage intermédiaire (que vous pouvez réduire ou annuler à l'aide du bouton correspondant). Il convient au rinçage de tout type de tissu, par exemple après un lavage à la main.

### **Essorage**

Ce programme effectue un essorage à la vitesse maximale (qui peut être réduit en agissant sur la touche appropriée).

### **Vidange**

Ce programme vous permet d'effectuer la vidange de l'eau.

### **Rapide (14/30/44 Min.)**

Des économies sans compromis! Ce nouveau programme peut être utilisé pour obtenir d'excellents résultats tout en faisant des économies en eau, énergie, lessive et temps. Cette option lave à une température moyenne adaptée à n'importe quel type de tissu. Recommandé pour les petites charges et les articles légèrement sales.

### Couleurs Foncées

Ce programme a été conçu pour mélanger les vêtements sombres et éviter la perte des couleurs et la formation de plis. Nous recommandons d'utiliser un détergent liquide avec ce programme.

### Chemises

Le cycle de lavage est optimisé pour réduire la formation de plis tout en conservant une excellente performance de lavage. Il est également possible de réduire encore la vitesse de rotation afin d'assurer un repassage plus facile.

### Lavage Main & Soie

Ce programme permet un cycle de lavage délicat pour des vêtements à «laver à la main uniquement» et des articles en soie.

### Laine

Ce programme effectue un cycle de lavage spécialement pensé pour les tissus en laine

qui peuvent être lavés en machine, les articles à laver à la main ou bien le linge en soie ou dont l'étiquette précise «À laver comme de la soie».

### E-connect Plus

Comment activer le contrôle à distance via l'application **Rosières E-Picurien** (en utilisant une connexion Wi-Fi). Si l'appareil n'est pas encore synchronisé, appuyez sur la touche **DEPART/PAUSE** de l'appareil, le cycle "**Auto-hygiène**" va alors se lancer.

Conçu pour désinfecter le tambour et ainsi retirer les mauvaises odeurs et prolonger la durée de vie l'appareil, utilisez un produit nettoyant spécifiques pour machines à laver ou utilisez un détergent en poudre. A la fin du cycle laissez le tambour de la machine ouvert afin de laisser le tambour sécher. Il est recommandé de lancer le cycle de nettoyage tous les 50 lavages.

## 8. DÉPANNAGE ET GARANTIES

Si vous constatez que votre lave-linge fonctionne mal, consultez le mini-guide ci-dessous qui vous indiquera comment résoudre les problèmes communs.

### RAPPORTS D'ERREURS

- **Affichage Digital:** le code d'erreur s'affiche avec la lettre "E" (exemple: Erreur 2 = E2).
- **Autres affichages (LED):** les erreurs sont affichées par l'appareil sur toutes les LED en clignotant. Le nombre de clignotement indique le type d'erreur, et sont répétées à un intervalle de 5 secondes (exemple: erreur 2 = deux clignotements, une pause de 5 secondes, deux clignotements etc).

Type d'erreur	Causes probables et résolutions
<b>E2</b> (pour l'affichage digital) <b>2 clignotements</b> (affichage LED)	<b>La machine ne peut pas se charger en eau.</b>
	Assurez-vous que le robinet lié au tuyau de raccordement est bien ouvert.
	Assurez-vous que le raccordement n'est pas coudé ou obstrué.
	Le raccordement d'écoulement n'est pas à la bonne taille (cf chapitre installation).
	Fermez le robinet d'arrivée d'eau. Dévissez le tuyau et assurez-vous que le filtre n'est pas obstrué.
Vérifiez si le filtre n'est pas colmaté ou s'il n'y a pas de corps étrangers dans le compartiment du filtre, qui peuvent obstruer le flux d'eau correct.	
<b>E3</b> (pour l'affichage digital) <b>3 clignotements</b> (affichage LED)	<b>Le lave-linge ne draine pas l'eau.</b>
	Vérifiez si le filtre n'est pas colmaté ou s'il n'y a pas de corps étrangers dans le compartiment du filtre, qui peuvent obstruer le flux d'eau correct.
	Assurez-vous que le tuyau d'arrivée d'eau n'est pas plié.
	Assurez-vous que le système de drainage n'est pas obstrué et que l'eau s'écoule normalement. Vérifier que l'eau s'écoule correctement en plaçant le tuyau dans l'évier.
<b>E4</b> (pour l'affichage digital) <b>4 clignotements</b> (affichage LED)	<b>Il y a trop de mousse ou d'eau dans la cuve.</b>
	Assurez-vous de ne pas avoir trop mis de lessive ou que le produit est bien conçu pour votre lave-linge.
<b>E7</b> (pour l'affichage digital) <b>7 clignotements</b> (affichage LED)	<b>Problème de porte.</b>
	Assurez-vous que la porte est bien fermée et que des vêtements n'obstruent pas la fermeture de la porte.
<b>Autres codes</b>	Si la porte est bloquée, débranchez la prise électrique du lave-linge puis rebranchez-la. Attendez 2-3 minutes et ouvrez la porte.
	Eteignez l'appareil et débranchez la prise électrique du lave-linge. Attendez une minute. Rebranchez le lave-linge et lancez un programme. Si le problème persiste, contactez un service client agréé.

## AUTRES ANOMALIES

FR

Type d'anomalies	Causes probables et résolutions
<b>Le lave-linge ne lance pas de cycle de lavage.</b>	<p>Assurez-vous que votre lave-linge est bien branché.</p> <p>Vérifiez que le produit est sous tension.</p> <p>Assurez-vous que la prise de courant est bien sous tension en branchant un autre appareil électrique.</p> <p>La porte peut-être mal fermée. Ouvrez-la puis refermez-la.</p> <p>Vérifier que vous avez sélectionné le bon programme et que vous avez bien appuyé sur le bouton "Démarrage".</p> <p>Assurez-vous que le lave-linge n'est pas en pause.</p>
<b>Le lave-linge fuit</b>	<p>La fuite peut être causée par le joint d'étanchéité situé entre le tuyau et le robinet. Dans ce cas, remplacez le joint d'étanchéité et fixez de nouveau le tuyau d'alimentation.</p> <p>Vérifiez que le filtre est bien fermé.</p>
<b>Le lave-linge n'essore pas</b>	<p>A Cause d'un bourrage du tambour, la machine peut:</p> <ul style="list-style-type: none"> <li>• Equilibrer le chargement du tambour et accroître le cycle d'essorage</li> <li>• Réduire sa vitesse de rotation pour limiter les vibrations et le bruit.</li> <li>• Ne pas essorer le chargement du tambour afin de préserver l'intégrité du lave-linge.</li> </ul> <p>Cela peut être due à une vidange incomplète de l'eau. Dans ce cas, attendez quelques minutes. Si le problème persiste, reportez-vous à la section "Erreur 3".</p> <p>Certains modèles possèdent une fonction "Sans essorage". Assurez-vous que cette dernière n'est pas activée.</p> <p>Assurez-vous que certaines options de lavages qui pourraient changer le cycle d'essorage ne sont pas activées.</p> <p>Un surplus de lessive peut entraver le lancement d'un cycle d'essorage.</p>
<b>Le lave fait un bruit étrange / beaucoup de bruit pendant l'essorage</b>	<p>Le niveau du lave-linge n'est peut-être pas bon. Si c'est le cas, faites le niveau à l'aide des pieds ajustables.</p> <p>Vérifiez que les vis de transports, les tubes d'écartements ont bien été enlevés.</p> <p>Vérifiez que des objets oubliés ne sont pas le tambour.</p>


**La garantie constructeur couvre les dommages ayant pour origine un phénomène électrique, électronique ou mécanique interne au produit. Si un dommage est consécutif à un usage, à une installation et/ou à un branchement qui ne respectent par la notice, la garantie du fabricant ne saurait s'appliquer.**

Il est recommandé d'utiliser des pièces détachées originales disponibles/vendues dans nos centres de service client agréés.

#### **Garantie**

Le produit est garanti selon les termes et conditions énoncées dans le certificat fourni avec le produit.

Le certificat de garantie doit être dûment rempli et conservé, de façon à être montré en cas de besoin.

En utilisant le symbol  sur ce produit, nous déclarons sur notre propre responsabilité que ce produit est conforme à toutes les normes Européennes relatives à la sécurité, la santé et à l'environnement.

**Le fabricant décline toute responsabilité pour les erreurs d'impression dans le livret fourni avec ce produit. En outre, elle se réserve également le droit d'apporter toute modification jugée utile à ses produits sans modifier leurs caractéristiques essentielles.**







