

# GUIDE D'UTILISATION QUOTIDIENNE



## MERCI D'AVOIR CHOISI UN PRODUIT WHIRLPOOL

Afin de recevoir une assistance plus complète, merci d'enregistrer votre appareil sur [www.whirlpool.eu/register](http://www.whirlpool.eu/register)



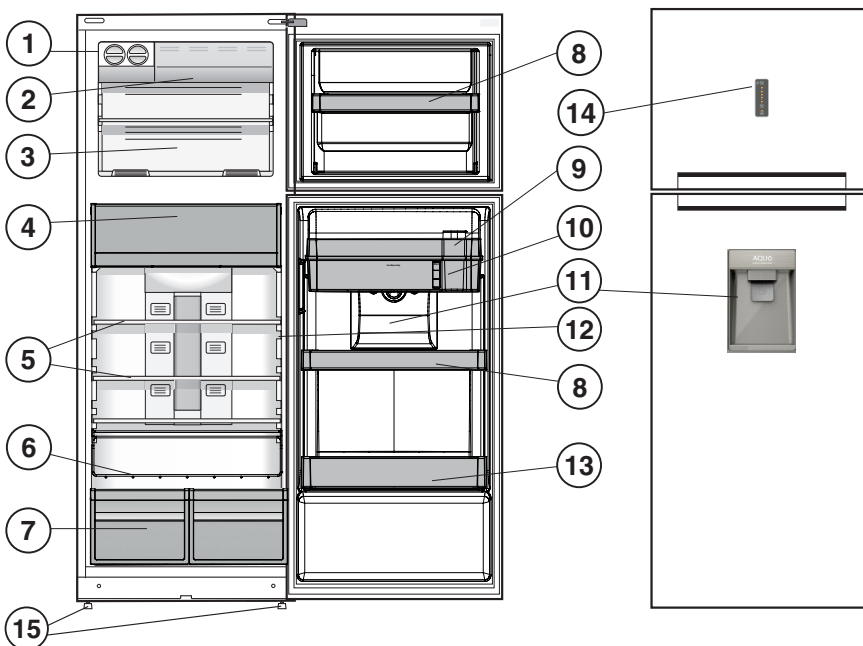
Vous pouvez télécharger les Consignes d'utilisation et entretien en visitant notre site Web [www.whirlpool.eu](http://www.whirlpool.eu) et en suivant les consignes au dos de ce livret.



**Avant d'utiliser l'appareil, lisez attentivement les Consignes de sécurité.**

## DESCRIPTION DU PRODUIT

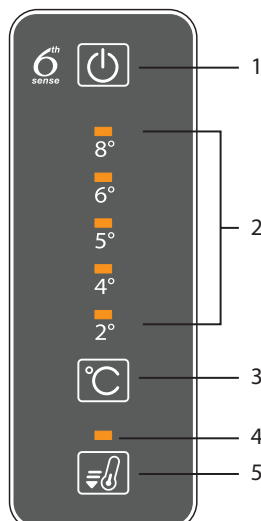
### APPAREIL



1. Disposition à glaçons \*
2. Congélation rapide \*
3. Compartiment de congélation et de conservation
4. Zone fraîcheur 0 °C / Décongélation sécuritaire \*
5. Clayettes \*
6. Porte-bouteilles \*
7. Bacs à fruits et légumes
8. Clayettes amovibles \*
9. Tablette avec le filtre à eau \*
10. Réservoir d'eau \*
11. Distributeur d'eau
12. Voyant Température \*
13. Clayette à bouteilles
14. Panneau de commande
15. Support de réglage

\* Le nombre ou les positions peuvent varier, disponible sur certains modèles seulement.

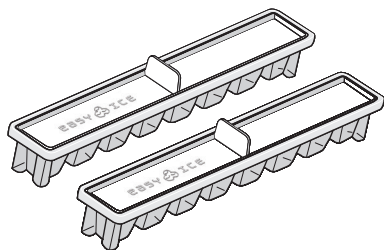
### PANNEAU DE COMMANDE



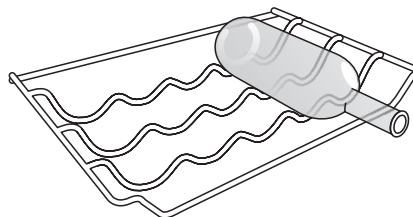
1. Marche/Arrêt
2. Voyant Température réfrigérateur
3. Réglage Température réfrigérateur
4. Voyant Congélation rapide
5. Touche Congélation rapide

# ACCESSOIRES

## BAC À GLAÇONS



## PORTE-BOUTEILLES



# PREMIÈRE UTILISATION

## MISE EN MARCHÉ DE L'APPAREIL

L'appareil se met automatiquement en marche une fois branché. Après avoir démarré l'appareil, attendez au moins 4 à 6 heures avant de placer des aliments dans les compartiments réfrigérateur et congélateur.

Lorsque l'appareil est branché à l'alimentation électrique, l'afficheur s'illumine et toutes les icônes s'illuminent pendant environ 1 seconde. Les valeurs par défaut (réglées en usine) des compartiments réfrigérateur - congélateur s'illuminent.

# UTILISATION QUOTIDIENNE

Voir les Consignes d'utilisation pour davantage d'informations sur les fonctions / voir la dernière page pour toute information sur l'obtention des Consignes d'utilisation

## FONCTIONS

### MARCHE/ARRÊT

L'appareil au complet (compartiments réfrigérateur et congélateur) peut être allumé en appuyant sur cette touche pour 2 secondes. La dernière valeur réglée est affichée sur l'interface. Appuyez sur cette touche pour éteindre l'appareil. Un signal sonore confirme que « l'appareil s'éteint ».



### TEMPÉRATURE DU RÉFRIGÉRATEUR

Pour régler la température du réfrigérateur, appuyez sur la touche Réfrigérateur °C. La température du réfrigérateur peut être réglée entre +2 °C et +8 °C, comme illustré par les voyants de température du réfrigérateur. Il affiche la température du compartiment réfrigérateur. Il vous permet de changer la valeur de la température du réfrigérateur de façon cyclique; il confirme aussi la température réglée sur l'interface.

### TOUCHE CONGÉLATION RAPIDE

La congélation rapide doit être utilisée pour congeler les aliments frais. Lorsque que vous appuyez sur la touche, le voyant Congélation rapide s'illumine.



### VOYANT TEMPÉRATURE \*

Le voyant Température vous indique si la température à l'intérieur de l'appareil est assez froide pour la conservation en affichant le mot « OK ».

1. Assurer-vous que OK est clairement visible sur le voyant (voir l'illustration plus bas).




2. Si le mot « OK » n'apparaît pas, cela signifie que la température est trop élevée : réglez une température plus basse et attendez environ 10 heures pour que la température se soit stabilisée.
3. Vérifiez le voyant de nouveau : au besoin, réajustez en suivant le processus mentionné plus haut. Si de grandes quantités d'aliments ont été ajoutées, ou si la porte du réfrigérateur est ouverte fréquemment, il est normal que le mot OK ne soit pas affiché. Attendez au moins 10 heures avant d'ajuster le bouton FONCTIONNEMENT DU RÉFRIGÉRATEUR à une valeur plus élevée.

### DISTRIBUTEUR ET RÉSERVOIR D'EAU

Grâce au filtre à charbon, le distributeur d'eau fourni de l'eau fraîche et filtrée, sans avoir besoin d'ouvrir la porte du réfrigérateur. Cela réduit le nombre de fois la porte est ouverte, réduisant ainsi la consommation d'énergie de l'appareil.

**Important :** La première fois que vous utilisez le réservoir, ou après une longue période sans l'utiliser, lavez le réservoir et le filtre avec de l'eau.

### INSÉRER ET REMPLACER LE FILTRE À EAU

Vous devez enlever le filtre à eau du sac hermétique qui se trouve dans le bac à fruits et légumes.  Des directives complètes sont disponibles dans le Guide d'utilisation et entretien sur le site Web.

**Important :** Si le filtre reste au sec pour une longue période de temps, ses performances seront réduites. Immergez le filtre dans l'eau pour quelques secondes pour réactiver son efficacité maximum.

### ZONE FRAÎCHEUR 0 °C / DÉGIVRAGE SÉCURITAIRE \*

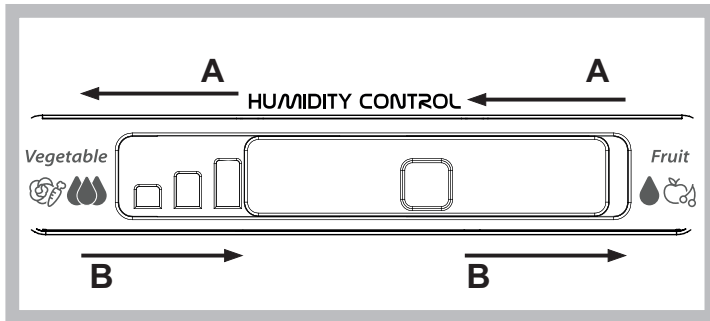
Un compartiment conçu pour conserver des produits comme la viande et le poisson plus frais. La basse température du compartiment permet de conserver les aliments jusqu'à une semaine – tests effectués avec de la viande – sans changer les nutriments, l'apparence, et la saveur.

Le compartiment est aussi adéquat pour une saine décongélation des aliments; une décongélation à basse température prévient la prolifération de micro-organismes tout en protégeant les saveurs et les propriétés organoleptiques.

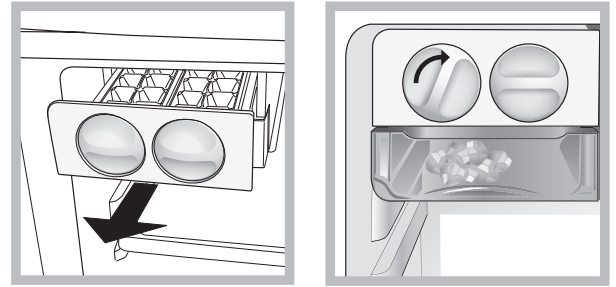
Pas conseillé pour les fruits, les légumes, et la salade verte. Mais elle peut être utilisée pour les pâtes fraîches farcies, et même les plats préparés ou les restes.

**BAC À FRUITS ET LÉGUMES \***

Les bacs à salade installés dans le réfrigérateur sont spécialement conçus pour garder les fruits et légumes frais et croquants. Ouvrez le régulateur d'humidité (position B) si vous désirez conserver des aliments dans un environnement moins humide (p. ex. des fruits), ou fermez-le (position A) pour conserver les aliments dans un environnement plus humide (p. ex. des légumes).

**DISPOSITIF À GLAÇONS \***

Après avoir versé de l'eau dans les récipients à glaçons spéciaux, placez-les dans le dispositif à glaçons. Après environ 2 heures, les glaçons sont prêts. Pour accéder aux glaçons, il suffit de tourner les deux boutons vers la droite. Les glaçons tombent alors dans le récipient qui se trouve dessous, ils sont prêts.

**CLAYETTES \***

Grâce à leurs glissières spéciales, les clayettes sont amovibles et leur hauteur est ajustable, vous permettant de conserver de gros récipients ou de grandes quantités d'aliments plus facilement.

**TABLEAU D'AVERTISSEMENTS**

TYPE D'AVERTISSEMENT	SIGNAL	CAUSE	SOLUTION
Alarme porte ouverte.	La lumière du réfrigérateur clignote. Le voyant Alarme clignote.	La porte est restée ouverte plus de 2 minutes.	Fermez la porte ou appuyez sur Arrêt Alarme pour arrêter le signal sonore.
Alarme Température.	Le voyant du réfrigérateur est éteint.	La porte est restée ouverte plus de 4 minutes.	Fermez la porte.
Dysfonctionnement.	Un des voyants de température clignote.	Mauvais fonctionnement de l'appareil.	Contactez le Service après-vente.

**QUELQUES BRUITS DE FONCTIONNEMENT QUE VOUS POURRIEZ ENTENDRE**

Un sifflement la première fois que vous mettez l'appareil en marche ou après une interruption de fonctionnement prolongée.



Un gargouillement quand le fluide réfrigérant s'écoule dans les tuyaux.



Un grondement qui correspond au fonctionnement du compresseur.



Un bourdonnement lorsque le robinet d'eau ou le ventilateur se met en marche.



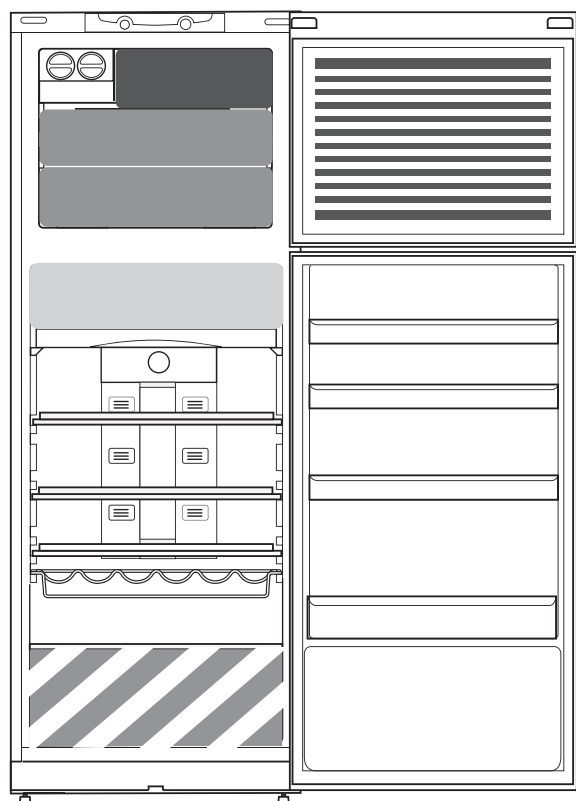
Un craquement lorsque le compresseur se met en marche.



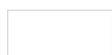
Le CLIC vient du thermostat qui ajuste la fréquence de fonctionnement du compresseur.



# COMMENT CONSERVER LES ALIMENTS ET LES BOISSONS



## Légende



### ZONE FROIDE

Recommandée pour la conservation des breuvages, lait et produits laitiers, charcuteries, yaourt, œufs, beurre, sauces, marinades, desserts



### ZONE LA PLUS FROIDE : ZONE FRAÎCHEUR 0 °C / DÉGIVRAGE SÉCURITAIRE \*

Recommandée pour la conservation de la viande, le poisson, les viandes froides, les pâtes fraîches farcies, les plats préparés, les restes. Cette zone est aussi recommandée pour la décongélation des aliments.



### BAC À FRUITS & LÉGUMES



### BAC DE LA ZONE CONGÉLATION RAPIDE

Zone froide max est recommandée pour congeler les aliments frais/cuits.



### BACS DU CONGÉLATEUR NORMAUX

Recommandée pour la conservation des aliments congelés et la crème glacée.



### CHARGEMENT DE LA CRÈME GLACÉE DANS LES ZONES SUSPENDUES

Remarque : Le ton gris de la légende ne correspond pas à la couleur du bac

## COMPARTIMENT RÉFRIGÉRATEUR

Utilisez des récipients en plastique, en métal, en aluminium, et en verre recyclable, et une pellicule autocollante pour envelopper les aliments.

Utilisez toujours des récipients fermés pour les liquides et les aliments qui pourraient laisser échapper ou absorber des odeurs, ou couvrez-les.

Pour la conservation d'une petite quantité d'aliments dans le réfrigérateur, nous vous conseillons d'utiliser les tablettes situées au-dessus du bac à fruits et légumes car cette zone est la plus froide du compartiment.

Les aliments qui laissent échapper une grande quantité de gaz éthylène, et ceux qui sont sensibles à ce gaz, comme les fruits, les légumes, et la salade, doivent toujours être séparés ou enveloppés de façon à ne pas réduire la durée de conservation ; par exemple, n'entreposez pas les tomates avec les kiwis ou les choux.

Afin d'éviter que les bouteilles ne tombent, vous pouvez utiliser le porte-bouteilles (disponible sur certains modèles).

Afin de permettre une circulation d'air suffisante, ne placez pas les aliments trop près les uns des autres.

## COMPARTIMENT CONGÉLATEUR

Le congélateur est le compartiment idéal pour la conservation des aliments surgelés, faire des glaçons, et congeler des aliments frais.

La quantité maximale (en kilogrammes) d'aliments frais pouvant être congelés dans une période de 24 heures est indiquée sur la plaque signalétique (... kg/24h).

Si vous avez une petite quantité d'aliments à conserver dans le congélateur, nous vous recommandons d'utiliser les zones les plus froides de votre compartiment, qui correspondent à la zone centrale.

## FICHE TECHNIQUE

📄 [www](http://docs.www.whirlpool.eu) La fiche technique de l'appareil, qui inclut les données énergétiques, peut être téléchargée à partir du site Web de Whirlpool <http://docs.www.whirlpool.eu>

## COMMENT OBTENIR LES CONSIGNES D'UTILISATION

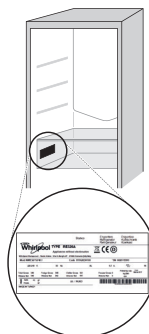
> 📄 [www](http://docs.www.whirlpool.eu) Téléchargez les Consignes d'utilisation à partir du site Web <http://docs.www.whirlpool.eu> (vous pouvez utiliser le code QR), en précisant le code commercial de l'appareil.

> Vous pouvez aussi contacter le Service Après-vente



## CONTACTER LE SERVICE APRÈS-VENTE

Vous pouvez trouver les informations pour nous contacter dans le livret de garantie. Lorsque vous contactez notre Service Après-vente, veuillez indiquer les codes visibles sur la plaque signalétique de l'appareil.



19514224600

Imprimé en Italie