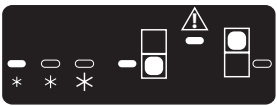
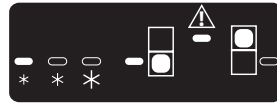




LÖSEN VON PROBLEMEN

Was tun, wenn...	Mögliche Ursachen	Abhilfe
Die Bedientafel ist ausgeschaltet, das Gerät funktioniert nicht.	Das Gerät könnte in der Betriebsart Ein/Standby sein. Das Gerät kann ein Problem mit der Stromversorgung haben.	Schalten Sie das Gerät mit Taste 1 ein. Stellen Sie sicher, dass: <ul style="list-style-type: none"> kein Stromausfall vorliegt ob der Stecker richtig in die Steckdose eingesteckt ist und der zweipolige Hauptnetzschalter (falls vorhanden) sich in der richtigen Position befindet (dadurch wird die Stromversorgung des Geräts ermöglicht) die Schutzvorrichtungen der elektrischen Anlage im Haushalt funktionieren dass das Netzkabel nicht beschädigt ist.
Die Temperatur in den Fächern ist nicht niedrig genug.	Es können verschiedene Gründe vorliegen (siehe "Abhilfe").	Schalten Sie das Gerät mit Taste 1 ein. Stellen Sie sicher, dass: <ul style="list-style-type: none"> ob die Türen korrekt schließen das Gerät nicht neben einer Wärmequelle aufgestellt ist die eingestellte Temperatur ausreichend ist die Luftzirkulation durch die Belüftungsöffnungen im unteren Geräteteil nicht behindert wird.
Ein akustisches Signal ertönt.	Alarm Tür offen Wird aktiviert, wenn eine Tür zu lange offen steht.	Schließen Sie die Türen des Produktes, um das akustische Signal zu deaktivieren.
	Stromausfall-Alarm Es wird aktiviert, bei längerem Stromausfall und führt zu einer Temperaturerhöhung im Kühlfach. Hinweis: Bis zur Deaktivierung des Stromausfallalarms kann keine andere Temperatur für das Produkt eingestellt werden.	Vor der Deaktivierung des akustischen Signals empfiehlt es sich, auf die auf die Gefrierfachtemperatur-LEDs zu achten. Hierbei handelt es sich um die höchste Temperatur, die während des Stromausfalls im Gefrierfach erreicht wurde. Zum Abstellen des Alarmtons kurz die „Alarm-Stopp“ Taste drücken. Nach Druck auf diese Taste zeigt die Temperatur-LED wieder die eingestellte Temperatur an. Wenn der Gefrierfachraum noch nicht die optimale Lebensmittellagertemperatur erreicht hat, kann der Temperaturalarm des Gefrierfachs aktiviert werden (siehe Temperaturalarm des Gefrierfachs). Prüfen Sie die Lebensmittel vor dem Verzehr..
	Temperaturalarm des Gefrierfachs Der Temperaturalarm des Gefrierfachs zeigt an, dass das Gefrierfach nicht die optimale Temperatur erreicht hat. Dies kann auftreten: beim ersten Gebrauch, nach dem Abtauen und/oder Reinigen, falls große Mengen an Lebensmitteln in den Gefrierfachraum eingelegt werden oder wenn die Gefrierfachraumtür nicht korrekt geschlossen wurde.	Durch Drücken von Taste 1  oder  Taste 6 wird der akustische Alarm abgestellt

*nur für bestimmte Modelle erhältlich

** Unabhängig getestet durch die IMSL (Industrial Microbiological Services Ltd, UK) gemäß ISO 22196

Whirlpool Guide de démarrage rapide

FR

®/TM/© 2024 Whirlpool. Produit sous licence.

MERCI D'AVOIR CHOISI UN PRODUIT WHIRLPOOL

VEUILLEZ SCANNER LE QR CODE SUR VOTRE APPAREIL AFIN D'OBTENIR PLUS D'INFORMATIONS

Afin de profiter d'une assistance complète, veuillez enregistrer votre appareil sur www.register10.eu

Vous trouverez les documents normatifs, la documentation standard, la commande de pièces de rechange et les informations supplémentaires sur le produit :

- En visitant nos sites web docs.whirlpool.eu/docs et parts-selfservice.europeanappliances.com
- Vous pouvez également **contacter notre service après-vente** (voir numéro de téléphone dans le livret de garantie). Lorsque vous contactez notre Service après-vente, veuillez indiquer les codes figurant sur la plaque signalétique de l'appareil.

Vous trouverez plus d'informations sur votre modèle en ligne à l'adresse <https://eprel.ec.europa.eu/>, qui est la base de données officielle des produits EPREL de l'UE. Après avoir sélectionné la catégorie de produit, saisissez l'identifiant du modèle du produit. L'identifiant du modèle est composé de lettres et de chiffres et se trouve sur la plaque signalétique, comme Mod. (voir l'image à droite).

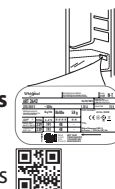
⚠ Lisez attentivement les consignes de sécurité avant d'utiliser l'appareil.

1ÈRE UTILISATION

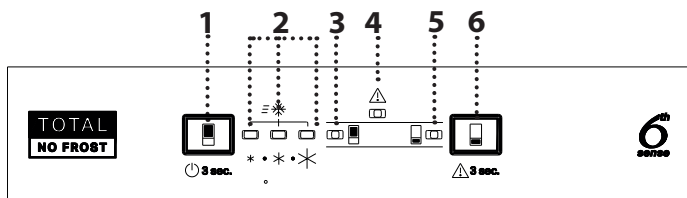
Attendre au moins deux heures après l'installation avant de brancher l'appareil à l'alimentation électrique. Brancher l'appareil à l'alimentation électrique démarre le fonctionnement automatiquement. Les températures idéales de stockage des aliments sont pré-réglées en usine.

* Disponible sur certains modèles seulement

Après avoir allumé l'appareil, vous devez patienter de 4 à 6 heures pour atteindre la température de conservation appropriée pour un appareil normalement rempli.



PANNEAU DE COMMANDES



1. Température du réfrigérateur / Veille
2. Réglage de voyant de température
3. Voyant de Réfrigérateur
4. Voyant Alarme
5. Voyant de congélateur
6. Alarme de Température / Arrêt du congélateur

RÉGLAGE DES TEMPÉRATURES

Appuyez sur le bouton Refrigerator (Réfrigérateur) pour régler une température différente dans le compartiment réfrigérateur.
Le réglage recommandé pour le compartiment Réfrigérateur est MED (moyen)

Appuyez sur le bouton Freezer (Congélateur) pour régler une température différente dans le compartiment congélateur.
Le réglage recommandé pour le compartiment Congélateur est MED (moyen)



LA MOINS FROIDE
|
MOYENNE
|
TEMP. LA PLUS FROIDE
FAST FREEZING (CONGÉLATION RAPIDE)



MARCHE/VEILLE

Appuyez sur le bouton Température du réfrigérateur pendant 3 secondes pour allumer l'appareil en veille.
En mode Veille, la lumière dans le compartiment réfrigérateur ne s'allume pas. Appuyez de nouveau brièvement sur la touche pour réactiver l'appareil.

Pour éviter une augmentation du gaspillage alimentaire, consultez les réglages et le temps de stockage recommandés dans le Manuel de l'utilisateur en ligne.

FAST FREEZE (CONGÉLATION RAPIDE)

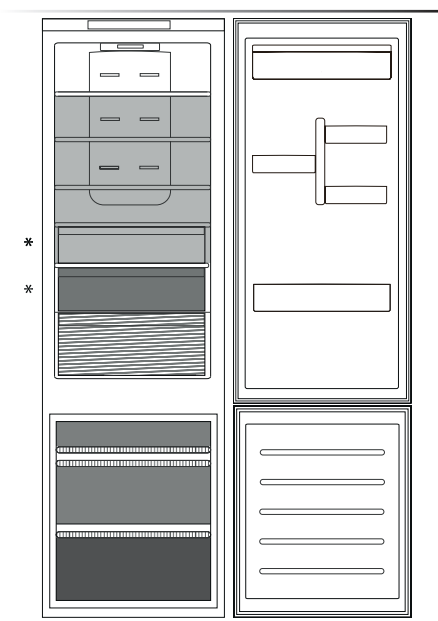
Afin de conserver au mieux vos aliments, utilisez la fonction Congélation rapide avant de mettre une grande quantité d'aliments dans le compartiment du congélateur.

Appuyez sur le bouton (6) jusqu'à ce que les trois voyants soient allumés pour régler la fonction.

La fonction s'éteint automatiquement après 26 heures, ou manuellement en sélectionnant une température de congélateur différente.

Note : Éviter un contact direct entre les aliments frais et les aliments qui sont déjà congelés. Pour optimiser la vitesse de congélation, les tiroirs peuvent être enlevés et les aliments peuvent être placés directement sur le fond du compartiment.

COMMENT CONSERVER DES ALIMENTS FRAIS ET



DES BOISSONS

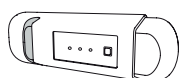
Légende

- ZONE MOINS FROIDE**
Recommandée pour la conservation des fruits tropicaux, conserves, boissons, œufs, sauces, marinades, beurre, confiture
- ZONE FROIDE**
Recommandée pour conserver le fromage, lait, produits laitiers, charcuterie, yogourt
- ZONE/BAC LE PLUS FROID**
Recommandé pour la conservation des viandes froides, des desserts, du poisson et de la viande.
- BAC À FRUITS & LÉGUMES**
- BACS DU CONGÉLATEUR**
- BAC DE LA ZONE CONGÉLATION**
(Zone froid max)
Conseillé pour congeler des aliments frais/cuits

Les limites de charge sont déterminées par la construction particulière (paniers, contenants, volets, tiroirs, tablettes, etc) ou les limites de charge sont déterminées par des limites de charge naturelles.

COMPARTIMENT RÉFRIGÉRATEUR

Système d'éclairage (en fonction du modèle)



Ce produit contient une source lumineuse de classe d'efficacité énergétique G



Ce produit contient 2/4 sources lumineuses latérales de classe d'efficacité énergétique F et une source lumineuse supérieure de classe énergétique G



Ce produit contient une source lumineuse de classe d'efficacité énergétique G



Ce produit contient une source lumineuse supérieure de classe d'efficacité énergétique G

COMPARTIMENT CONGÉLATEUR

Système de refroidissement Total No Frost

Le système Total No Frost empêche efficacement la formation de givre, en évitant l'ennui d'un dégivrage manuel à la fois dans le compartiment congélateur et réfrigérateur.

Son système de ventilation fournit une parfaite circulation de l'air froid dans les deux cavités, en évitant ainsi la formation de glace.

Cubes de glace*

Remplir le bac à glaçons au 2/3 d'eau et le replacer dans le compartiment congélateur. La quantité d'aliments frais pouvant être congelés en 12 et 24 heures est inscrite sur la plaque signalétique.

INFORMATIONS GÉNÉRALES

Les tiroirs, paniers et tablettes doivent rester dans leur position sauf spécification différente dans le présent guide rapide.

Le système d'éclairage à l'intérieur du compartiment réfrigérateur utilise un éclairage DEL, permettant un meilleur éclairage qu'avec des ampoules traditionnelles, ainsi que pour une très faible consommation d'énergie.

MISE AU REBUT

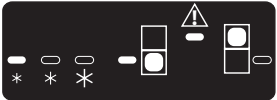
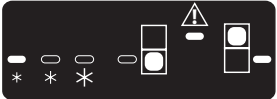
Les portes et couvercles de l'appareil de réfrigération doivent être enlevés avant sa mise au rebut en décharge, afin d'éviter que des enfants ou des animaux ne soient piégés à l'intérieur.

DÉPOSE DES BACS

Tirez le bac vers vous le plus loin possible, soulevez-le et retirez-le. Pour avoir plus de place, le compartiment congélateur peut être utilisé sans les bacs.

Assurez-vous que la porte est correctement fermée après avoir replacé les aliments sur les grilles/tablettes.

DÉPANNAGE

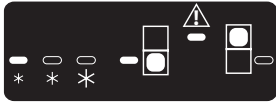
Que faire si...	Causes possibles	Solutions
Le panneau de commandes est éteint, l'appareil ne fonctionne pas.	L'appareil peut être en mode Marche/Veille. Il se peut que l'alimentation de l'appareil présente une anomalie.	Activez l'appareil à l'aide de la touche 1. Vérifiez les points suivants : <ul style="list-style-type: none"> il n'y a pas de coupure de courant la fiche est correctement insérée dans la prise et que l'interrupteur bipolaire (le cas échéant) se trouve dans la position correcte (c.-à-d. qu'il permet à l'appareil d'être alimenté) les dispositifs de protection de l'installation électrique du foyer fonctionnent correctement le câble d'alimentation n'est pas sectionné.
	L'appareil peut être en mode Marche/Veille.	Activez l'appareil à l'aide de la touche 1.
La température à l'intérieur des compartiments n'est pas assez basse.	Il peut y avoir plusieurs causes (voir « Solutions »).	Vérifiez les points suivants : <ul style="list-style-type: none"> les portes ferment correctement l'appareil n'est pas situé près d'une source de chaleur la température programmée est adéquate rien n'obstrue la circulation d'air par les bouches situées en bas de l'appareil.
Le signal sonore retentit.	Alarme de porte ouverte Elle s'active lorsque la porte reste ouverte trop longtemps.	Fermez la porte de l'appareil pour désactiver le signal sonore.
 	Alarme Coupure de courant Elle est activée en cas d'une panne de courant prolongée qui se traduit par une augmentation de la température du compartiment congélateur. Note : Vous ne pouvez pas régler une autre température jusqu'à ce que l'alarme de panne soit désactivée.	Avant de désactiver le signal sonore, nous vous conseillons de prêter attention aux voyants de température du congélateur, qui correspondent à la température maximale atteinte dans le compartiment congélateur pendant la coupure de courant. Appuyez sur la touche « Arrêt alarme » pour désactiver le signal sonore. Après avoir appuyé sur la touche, le voyant de température indique une nouvelle fois les températures réglées. Si le compartiment congélateur n'a pas encore atteint sa température de conservation optimale, l'alarme de température peut être activée (voir Alarme de température du compartiment congélateur). Vérifiez les aliments avant de les consommer.

* Disponible sur certains modèles seulement

Que faire si...

Causes possibles

Solutions



Alarme de température du compartiment congélateur
L'alarme de température du compartiment congélateur indique que la température dans le compartiment n'est pas optimale. Cela peut se produire : lors de la première utilisation, après le dégivrage et/ou le nettoyage, si une grande quantité d'aliments est placée dans le congélateur, ou si la porte du congélateur n'a pas été fermée correctement.

En appuyant sur le bouton 1  ou  sur le bouton 6, l'alarme sonore est déclenchée

* Disponible sur certains modèles seulement

** Indépendamment testé par IMSL (Industrial Microbiological Services Ltd, UK) en se conformant à la norme ISO 22196



Whirlpool Snelstartgids

NL

®/TM/© 2024 Whirlpool. Onder licentie geproduceerd.

DANK U WEL VOOR UW AANKOOP VAN EEN WHIRLPOOL PRODUCT
SCAN DE QR-CODE OP UW APPARAAT VOOR MEER INFORMATIE

Voor verdere assistentie kunt u het apparaat registreren op www.register10.eu

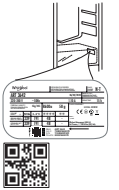
De bedrijfsregels, standaarddocumentatie, bestellen van onderdelen en aanvullende productinformatie kunt u vinden:

- Door onze website docs.whirlpool.eu/docs en parts-selfservice.europeanappliances.com te bezoeken
- Of **neem contact op met onze Klantenservice** (Het telefoonnummer staat in het garantieboekje). Wanneer u contact opneemt met de Klantenservice, gelieve de codes te vermelden die op het identificatieplaatje van het apparaat staan.

U kunt online meer informatie over uw model vinden op <https://eprel.ec.europa.eu/>, de officiële EPREL-productdatabank van de EU.

Voer na het selecteren van de productcategorie de modelaanduiding van het product in. De modelaanduiding bestaat uit letters en cijfers en is te vinden op het typeplaatje achter 'Mod'. (zie afbeelding rechts).

⚠ Lees de instructies aandachtig voordat u het apparaat gebruikt.

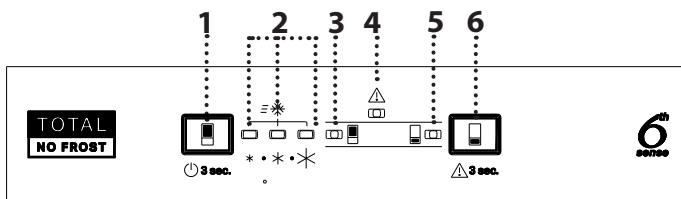


EERSTE GEBRUIK

Wacht minstens twee uren na de installatie vooraleer het apparaat aan te sluiten op het stopcontact. Nadat de stekker in het stopcontact is gestoken, begint het apparaat automatisch te werken. De ideale opslagtemperaturen voor etenswaar zijn vooraf in de fabriek afgesteld.


Na het inschakelen van het apparaat dient u 4-6 uur te wachten tot de juiste opslagtemperatuur voor een normaal gevuld apparaat is bereikt.

BEDIENINGSPANEEL




1. Temperatuur / Stand-By koelkast
2. Indicator temperatuurinstelling
3. Indicator koelkast
4. Alarmcontrolelampje
5. Indicator vriezer
6. Temperatuur / Stop Alarm vriezer

INSTELLEN VAN DE TEMPERATUREN

Druk op de toets  van de koelkast om een andere temperatuur in te stellen in het koelvak.

De aanbevolen instelling voor het koelvak is MED

Druk op de toets  van de vriezer om een andere temperatuur in te stellen in het vriesvak.

De aanbevolen instelling voor het vriesvak is MED

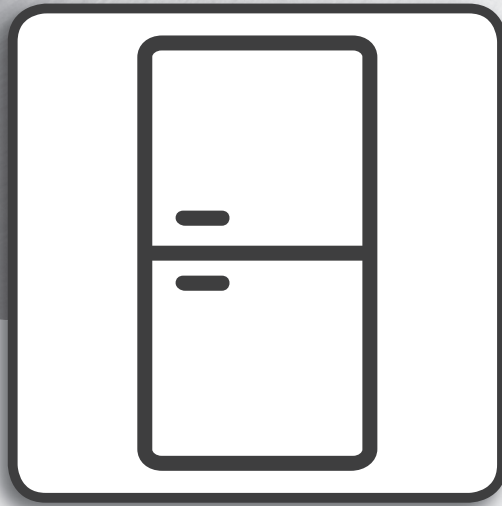


MINST KOUD

GEMIDDELD

KOUDEST TEMP
FAST FREEZING
(SNELVRIEZEN)

* Alleen bij bepaalde modellen



Manuel de l'utilisateur

MANUEL DE L'UTILISATEUR

INDEX

Guide d'utilisation et d'entretien	3
Éclairage de réfrigérateur	3
Remplacement de l'éclairage à LED	3
Tablettes	3
Porte	3
Comment utiliser l'appareil	4
Première utilisation	4
Compartiment du réfrigérateur et conservation des aliments	4
Comment conserver des aliments frais et des boissons	4
Dépose du bac du réfrigérateur	5
Compartiment du congélateur stockage des aliments	6
Temps de conservation pour les aliments maisons surgelés	7
Bruits fonctionnels	8
Recommandation si l'appareil n'est pas utilisé	8
Nettoyage et entretien	8
Accessoires*	9
Humidity Control (Contrôle de l'humidité) *	9
Étagère Tuck *	9
Pad congélateur (Alu PAD)*	9
Pad réfrigérateur*	9
Remplacement du joint	10

* Disponible uniquement sur certains modèles

Éclairage de réfrigérateur

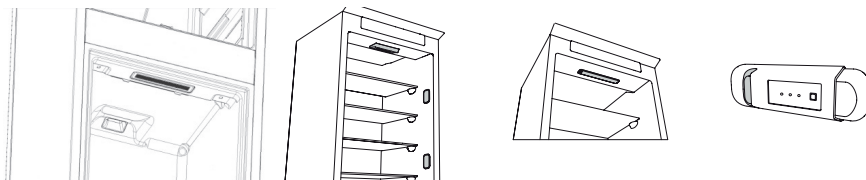
Le système d'éclairage à l'intérieur du compartiment réfrigérateur utilise un éclairage LED, ce qui permet un meilleur éclairage que les ampoules traditionnelles ainsi qu'une consommation d'énergie plus faible. Contactez le Service Après-Vente si une ampoule doit être remplacée.

Important : L'éclairage du compartiment réfrigérateur s'allume à l'ouverture de la porte.

Remplacement de l'éclairage à LED

Toujours débranchez l'appareil avant de remplacer l'ampoule. Suivez ensuite les consignes concernant le type d'ampoule pour votre appareil. Remplacez l'ampoule par une autre présentant les mêmes caractéristiques, disponible auprès du Service d'assistance technique ou détaillants autorisés.

Si vous devez remplacer l'éclairage LED, contactez le service d'assistance technique.



Tablettes

Tous les tiroirs, les balconnets et toutes les tablettes peuvent être retiré(e)s.

Porte

Réversibilité de la porte

Remarque : Le sens d'ouverture des portes peut être modifié. Si cette opération est effectuée par le Service Après-vente, il n'est pas couvert par la garantie.

Observez les instructions du **guide d'installation**.

Comment utiliser l'appareil

Première utilisation

Attendre au moins deux heures après l'installation avant de brancher l'appareil à l'alimentation électrique. Brancher l'appareil à l'alimentation électrique démarre le fonctionnement automatiquement. Les températures idéales de stockage des aliments sont pré-réglées en usine.

Après avoir allumé l'appareil, vous devez patienter de 4 à 6 heures pour atteindre la température de conservation appropriée pour un appareil normalement rempli. Selon le modèle, placez le filtre anti-odeurs et antibactérien dans le ventilateur comme illustré sur l'emballage du filtre. Si le signal sonore retentit, cela signifie que l'alarme de température est intervenue : appuyez sur le bouton pour éteindre les alarmes sonores.

Compartment du réfrigérateur et conservation des aliments

Le compartiment réfrigérateur permet la conservation d'aliments frais et de boissons. Le compartiment réfrigérateur au complet se dégivre automatiquement. La présence occasionnelle de gouttes d'eau sur la paroi arrière interne du compartiment est un signe que le dégivrage automatique fonctionne. L'eau de dégivrage est acheminée jusqu'au drain où elle est récupérée dans un récipient avant de s'évaporer.

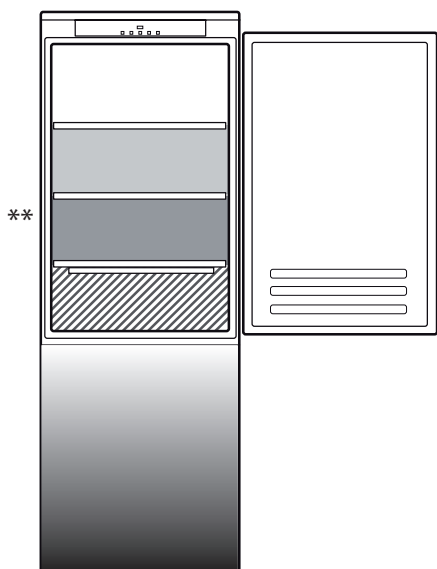
Remarque : la température interne des deux compartiments est influencée par la température ambiante, la fréquence d'ouverture des portes, et l'endroit où l'appareil est situé. Réglez les températures en fonction de ces facteurs. Dans des conditions très humides, de la condensation peut se former dans le compartiment réfrigérateur, surtout sur les tablettes en verre. Dans ce cas, il est conseillé de fermer les récipients contenant du liquide (par ex. une casserole remplie de bouillon), emballez les aliments avec une teneur en eau élevée (par ex. les légumes) et activez le ventilateur, s'il y en a un. Tous les tiroirs, les balconnets et toutes les tablettes peuvent être retiré(e)s.

Distribution d'air à flux multiples

Le flux multiple aide à répartir uniformément l'air froid dans la cavité pour une meilleure conservation des aliments. Les aliments peuvent être placés sur n'importe quelle étagère de l'appareil. Veuillez faire attention à ne pas obstruer les bouches d'aération en assurant ainsi le mouvement libre de l'air.

Comment conserver des aliments frais et des boissons

Les aliments qui produisent une grande quantité de gaz éthylène (pommes, abricots, poires, pêches, avocats, figues, prunes, myrtilles, melons, haricots) et ceux qui sont sensibles à ce gaz (fruits, légumes, salades) devraient toujours être séparés ou emballés pour ne pas réduire leur durée de conservation ; par exemple, n'entrez pas les tomates avec les kiwis ou les choux. Afin de permettre une circulation d'air suffisante, ne placez pas les aliments trop près les uns des autres. Utilisez des récipients en plastique, en métal, en aluminium et en verre recyclable ainsi qu'une pellicule pour envelopper les aliments. Pour la conservation d'une petite quantité d'aliments dans le réfrigérateur, nous vous conseillons d'utiliser les clayettes situées au-dessus du bac à fruits et légumes car cette zone est la plus froide du compartiment. Utilisez toujours des récipients fermés pour les liquides et les aliments qui pourraient laisser échapper ou absorber des odeurs, ou couvrez-les. Afin d'éviter que les bouteilles ne tombent, vous pouvez utiliser le porte-bouteilles (disponible sur certains modèles).



Légende

ZONE

Recommandée pour la conservation des fruits tropicaux, conserves, boissons, œufs, sauces, marinades, beurre, confiture

ZONE FROIDE

Recommandée pour conserver fromage, lait, produits laitiers, charcuterie, yogourt

ZONE PLUS FROIDE

Recommandée pour la conservation des viandes froides, des desserts, du poisson et de la viande

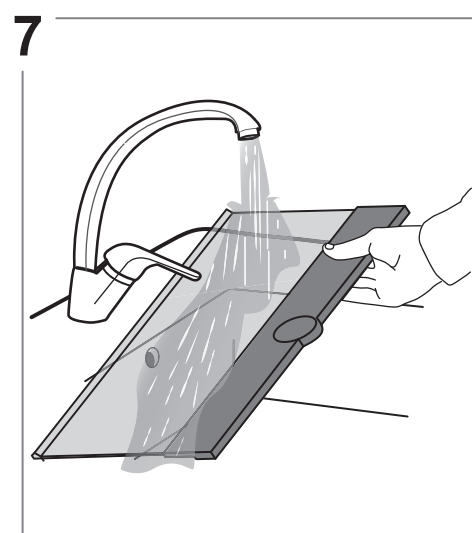
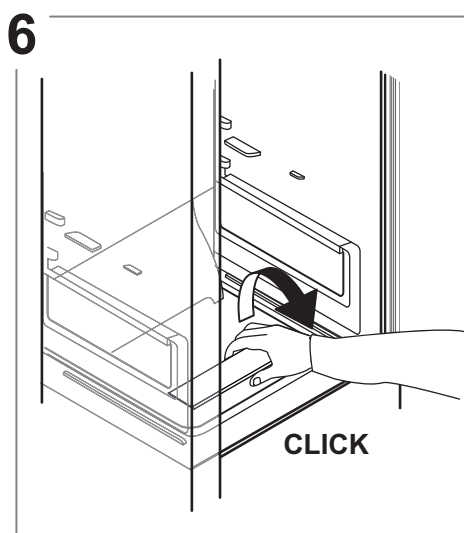
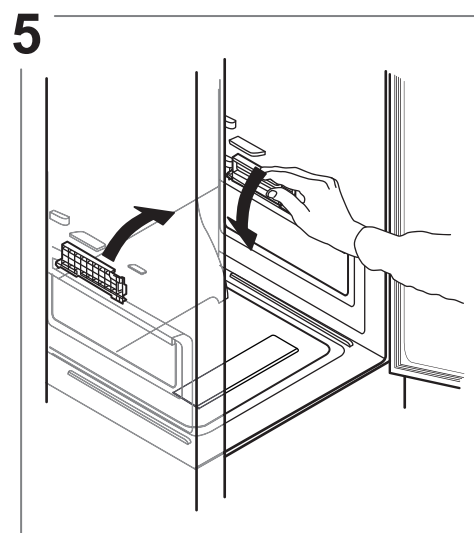
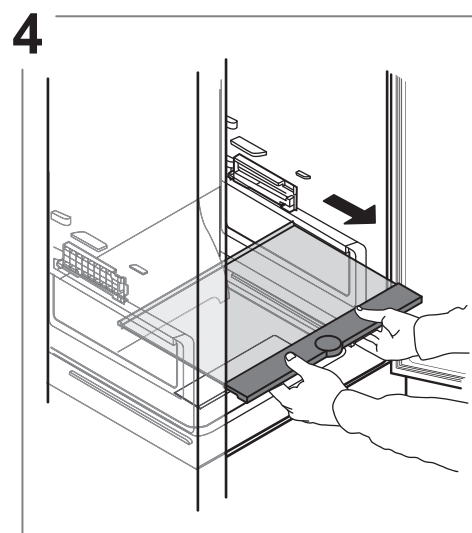
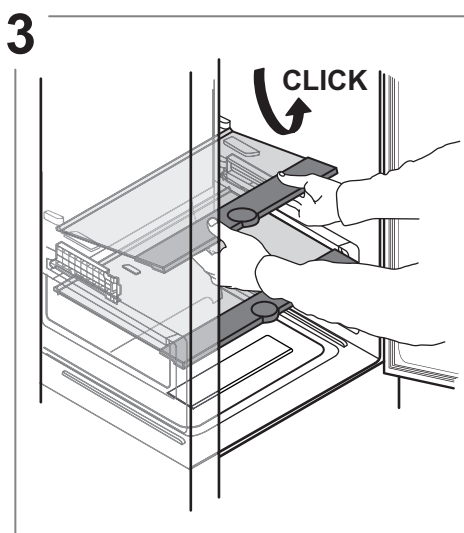
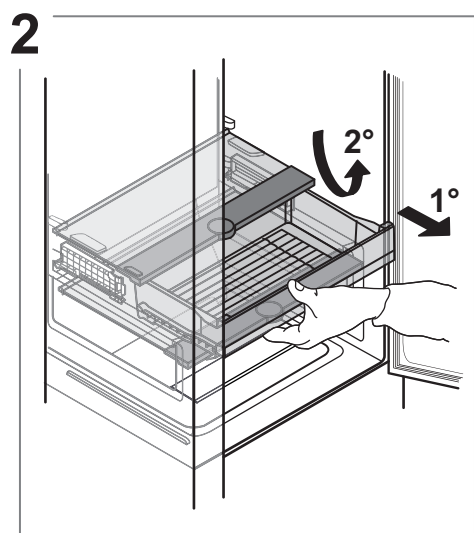
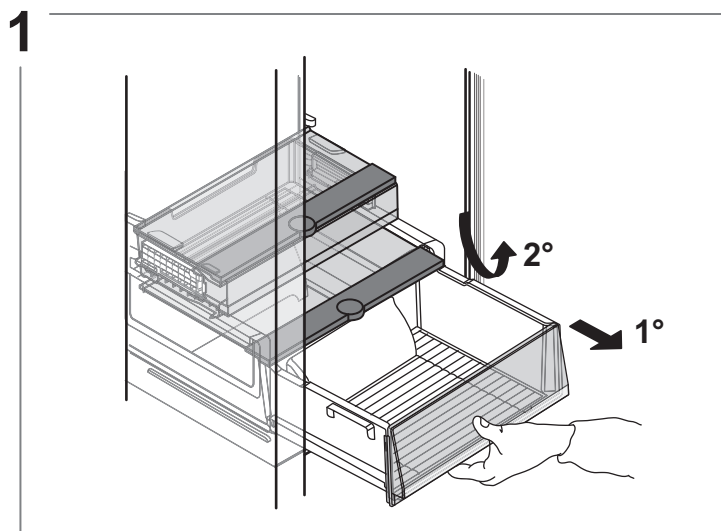
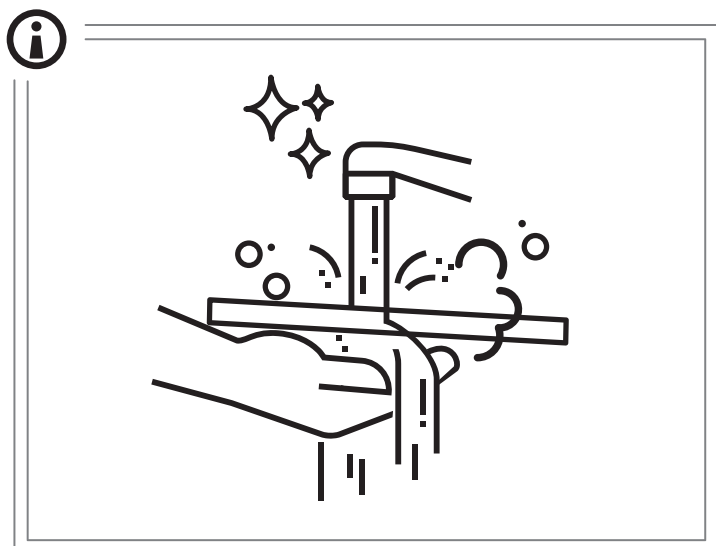
BAC À FRUITS & LÉGUMES

**

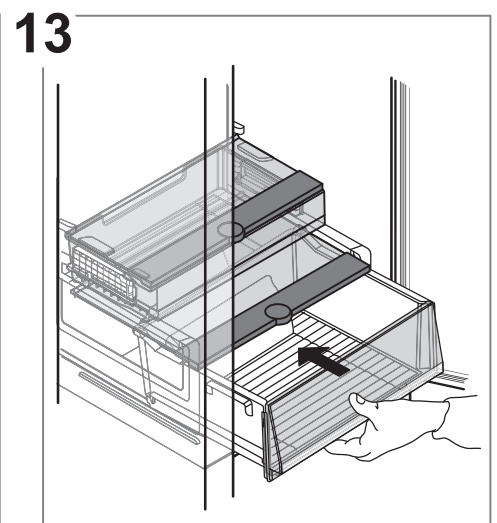
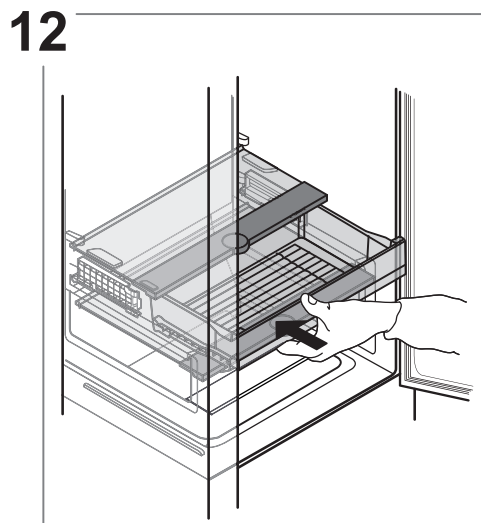
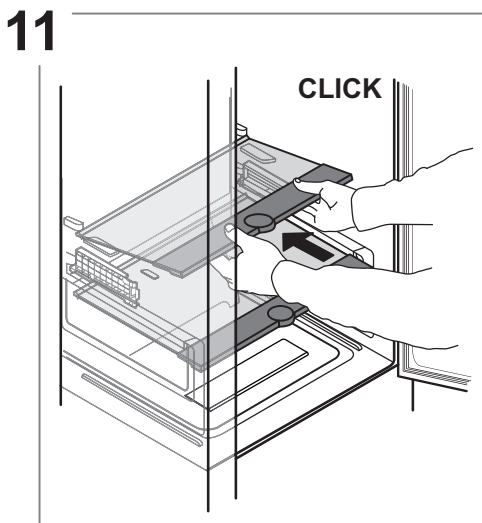
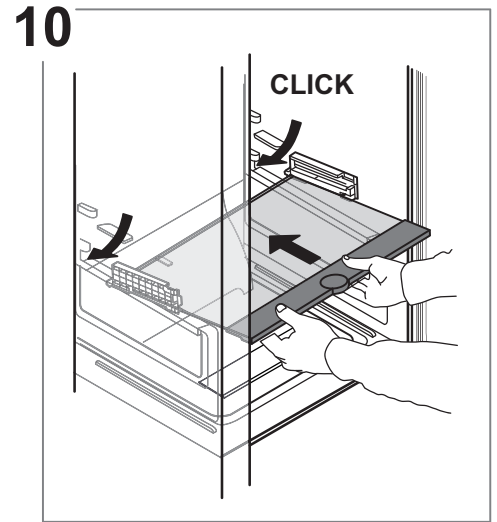
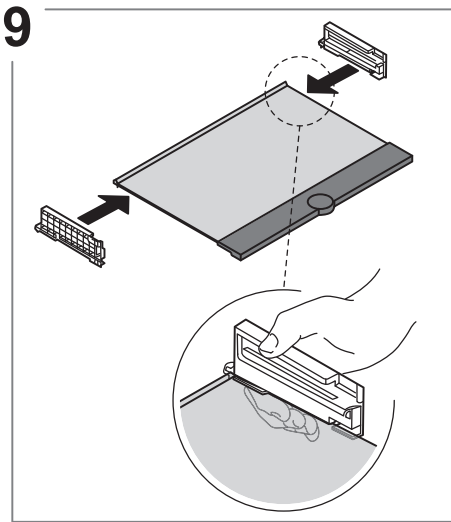
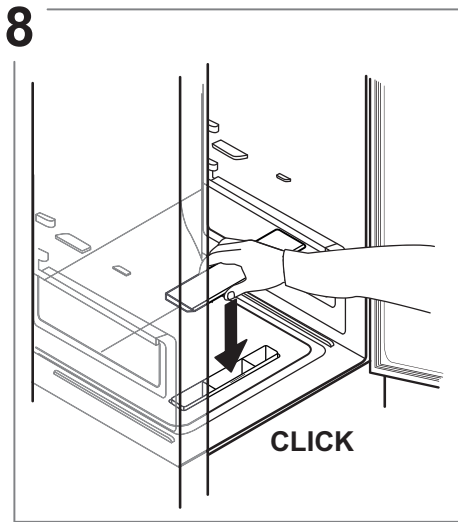
Pour les modèles avec un COMPARTIMENT « ZONE 0° », la « zone la plus froide » est celle mise en évidence dans la légende

* Disponible uniquement sur certains modèles


Dépose du bac du réfrigérateur



* Disponible uniquement sur certains modèles



Compartiment du congélateur stockage des aliments

Le compartiment congélateur  permet une conservation de longue durée d'aliments congelés et la congélation d'aliments frais. La quantité d'aliments frais pouvant être congelés en 24 heures est inscrite sur la plaque signalétique. Placer les aliments frais dans la zone de congélation du compartiment congélateur en laissant assez d'espace autour des emballages pour permettre à l'air de circuler librement. Il est conseillé de ne pas recongeler des aliments partiellement décongelés. Il est important d'envelopper les aliments de façon à empêcher l'eau, l'humidité, ou la condensation de s'infiltrer.

Plateau*

Le plateau du congélateur est utile pour accéder facilement aux produits utilisés fréquemment, congeler ou simplement pour conserver les restes ou les petits produits.

Glaçons

Remplir le bac à glaçons au 2/3 d'eau et le replacer dans le compartiment congélateur. N'utilisez jamais d'objets tranchants ou pointus pour enlever la glace.

Enlevez les tiroirs

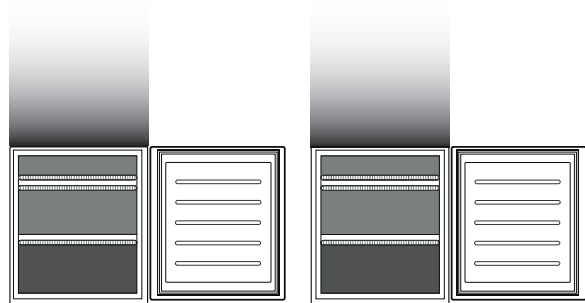
Tirez le bac vers vous le plus loin possible, soulevez-le et retirez-le. Pour avoir plus de place, le compartiment congélateur peut être utilisé sans les bacs. Assurez-vous que la porte est correctement fermée après avoir replacé les aliments sur les grilles/tablettes.

Système de refroidissement Total No Frost

Le système Total No Frost empêche efficacement la formation de givre, en évitant l'ennui d'un dégivrage manuel à la fois dans le compartiment congélateur et réfrigérateur.

Son système de ventilation fournit une parfaite circulation de l'air froid dans les deux compartiments, en évitant ainsi la formation de givre.

* Disponible uniquement sur certains modèles



Légende

 **BAC DE CONGÉLATEUR**

 **BAC DE LA ZONE CONGÉLATION**
(ZONE DE REFROIDISSEMENT MAX) Suggéré pour congeler les aliments frais/cuits.

*** Uniquement pour les modèles CB310 et CB380 (voir la plaque signalétique située sur le côté du bac à fruits et légumes)

Temps de conservation pour les aliments maisons surgelés

COMPARTIMENT CONGÉLATION

Produit	Durée de conservation (-12°C)	Durée de conservation recommandée (-18°C)	Durée de conservation (-24°C)
Beurre ou margarine	1 mois	6 mois	9 mois
Poissons	1 mois	1 à 3 mois	6 mois
Fruits (à l'exception des agrumes) et légumes	1 mois	8 à 12 mois	12 mois
Viande Jambon-saucisses Rôtis (bœuf - porc - agneau) Biftecks ou côtelettes (bœuf - porc - agneau)	1 mois	2 mois 8 à 12 mois 4 mois	12 mois
Lait, liquides frais, fromage, crème glacée ou sorbet	1 mois	1 à 3 mois	5 mois (non recommandé pour la crème glacé)
Volaille (poulet - dinde)	1 mois	5 à 7 mois	9 mois

COMPARTIMENT RÉFRIGÉRATEUR

Produit	Durée de conservation 0-3°C	Durée de conservation (3-6°C)	Durée de conservation 6-8°C
Boîtes, boissons, œufs, sauces, pickles, beurre, confiture	3-4 semaines	3-4 semaines	3-4 semaines
Fruits tropicaux	Non recommandé	2-4 semaines	3-4 semaines
Fromage, lait, produits laitiers, pâtisseries, yaourt	2-5 jours	2-5 jours	2-5 jours
Charcuterie, desserts, viandes et poissons et aliments faits maison	3-5 jours	1-2 jours	Non recommandé
Conservation des fruits et légumes (fruits tropicaux et agrumes exceptés)	15 jours	10-12 jours	4-7 jours

* Disponible uniquement sur certains modèles

Bruits fonctionnels

1. Lorsque l'appareil fonctionne, il est normal d'entendre un bourdonnement provenant du compresseur.



2. Des gargouillements ou des craquements se font entendre lors du passage du gaz réfrigérant à l'intérieur du circuit de refroidissement ; ces bruits sont tout à fait normaux.



3. Vous pouvez aussi « entendre » des craquements lorsque le compresseur est actif et inactif : ce bruit, causé par la structure de l'appareil, est normal.



4. Assurez-vous que les porte-bouteilles suspendus dans la porte du réfrigérateur, les tablettes et les bacs du compartiment réfrigérateur sont bien placés et fixés pour éliminer les vibrations.
5. Ne laissez pas les récipients de verre (bouteilles, pots, etc.) se toucher pour éliminer les vibrations.
6. Cet appareil est muni d'un compresseur qui fonctionne à une vitesse optimale pour réduire la consommation d'énergie. Il est donc possible que dans certaines situations (en été ou lorsque vous introduisez de grandes quantités d'aliments) que la vitesse du compresseur augmente et qu'il soit ainsi plus bruyant.

Recommandation si l'appareil n'est pas utilisé

Si l'appareil n'est pas utilisé

Débranchez l'appareil, videz-le, dégivrez-le (si nécessaire), et nettoyez-le.

Laissez les portes entrouvertes pour permettre à l'air de circuler à l'intérieur des compartiments. Cela permettra d'éviter la formation de moisissure et l'apparition de mauvaises odeurs.

En cas de coupure de courant

Laissez les portes fermées pour garder les aliments froids le plus longtemps possible. Ne recongelez pas les aliments partiellement décongelés. En cas de coupure de courant prolongée, l'alarme de coupure de courant peut aussi s'activer (sur les produits avec système de surveillance électronique).

Nettoyage et entretien

Avant d'effectuer les opérations d'entretien ou de nettoyage, débranchez l'appareil de la fiche d'alimentation secteur ou coupez l'alimentation électrique.

N'utilisez jamais d'agents abrasifs. Ne nettoyez jamais les accessoires du réfrigérateur avec des liquides inflammables.

N'utilisez pas de nettoyeur à vapeur.

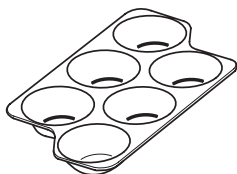
Ne nettoyez pas les touches et l'affichage du bandeau de commande avec de l'alcool et des substances dérivées, mais avec un chiffon sec.

Nettoyez l'appareil à intervalle régulier avec un chiffon imbibé d'eau chaude et d'un nettoyant neutre pour le nettoyage intérieur des réfrigérateurs.

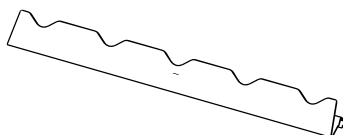
* Disponible uniquement sur certains modèles

Accessoires*

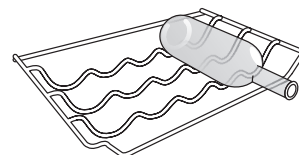
PLATEAU À ŒUFS



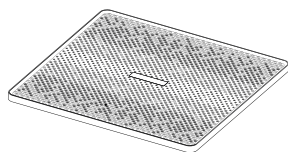
PORTE-BOUTEILLES



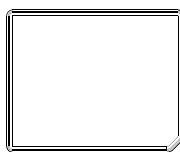
PORTE-BOUTEILLES



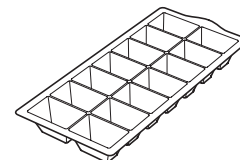
PAD RÉFRIGÉRATEUR



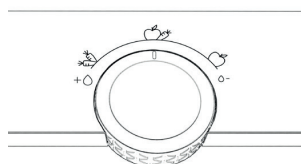
PAD CONGÉLATEUR



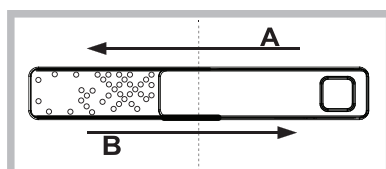
BAC À GLAÇONS



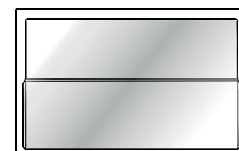
BOUTON CONTRÔLE DE L'HUMIDITÉ



HUMIDITY CONTROL (CONTRÔLE DE L'HUMIDITÉ)



ÉTAGÈRE TUCK



Humidity Control (Contrôle de l'humidité)*

Ouvrez le régulateur d'humidité (position B) si vous désirez conserver des aliments dans un environnement moins humide (p. ex. des fruits), ou fermez-le (position A) pour conserver les aliments dans un environnement plus humide (p. ex. des légumes).

Étagère Tuck *

Grâce au système de rails, cette étagère vous permet de glisser sous la partie avant, créant un espace supplémentaire pour stocker des bouteilles hautes ou des pichets.

Pad congélateur (Alu PAD)*

Le panneau métallique aide à congeler plus vite les aliments.

Pour un nettoyage facile, le panneau métallique peut être enlevé, en le soulevant par l'angle gauche.

Pad réfrigérateur*

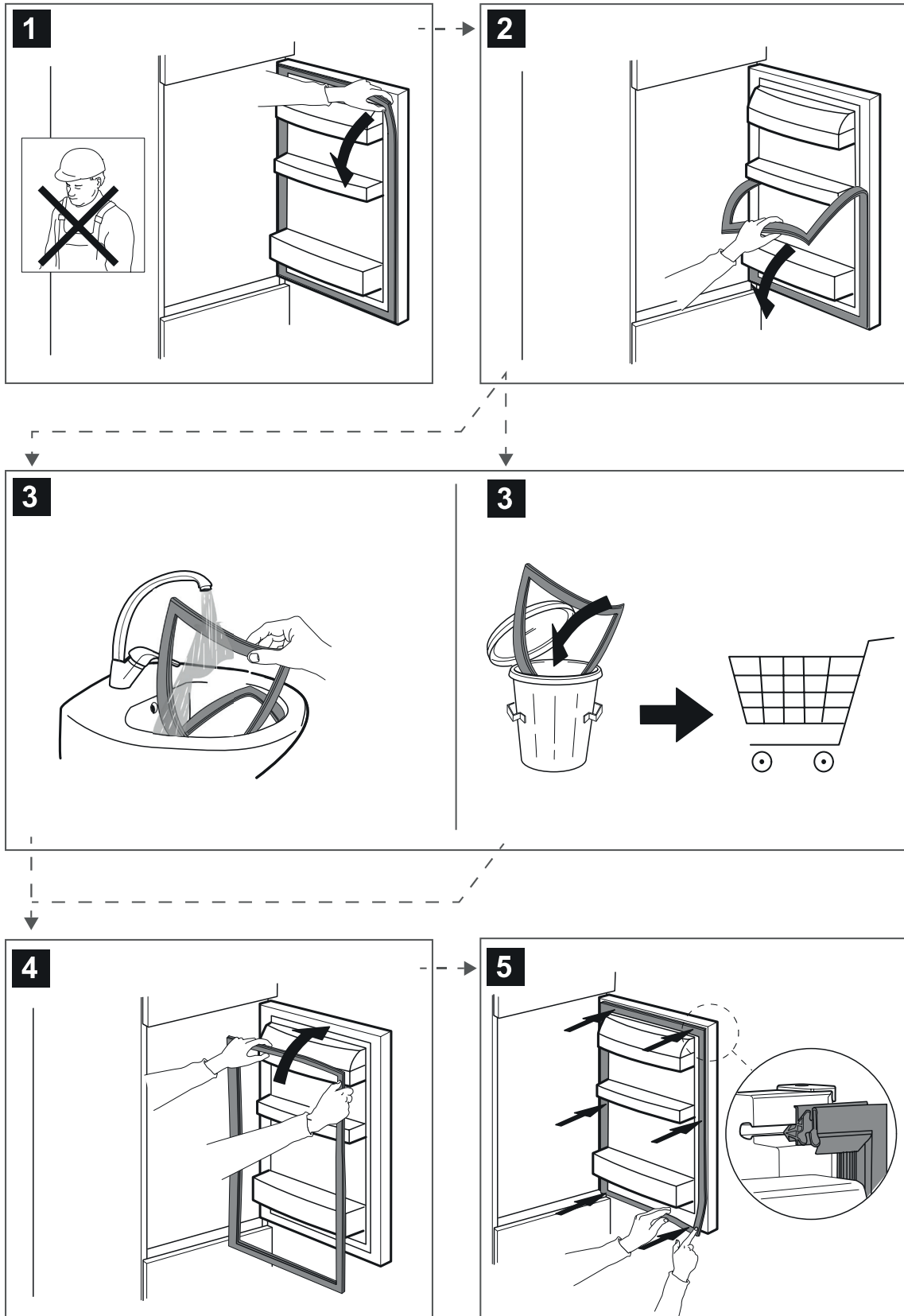
Le bac à fruits et légumes est équipé de la grille sanitaire.

Grâce à la conception spéciale de ce composant, les fruits et légumes ne sont pas en contact avec les fuites naturelles (comme les exsudats et l'humidité des légumes) qui tombent sous la grille sanitaire. La grille sanitaire est traitée avec la technologie Microban SilverShield® qui réduit les bactéries nocives jusqu'à 99,9% sur la surface de la grille, pour une conservation améliorée des fruits et légumes**. La grille sanitaire peut être enlevée pour être lavée en cas de saleté, simplement en la soulevant et en la tirant vers l'extérieur. Elle peut être simplement lavée à la main, avec de l'eau uniquement ou avec des détergents neutres pour la vaisselle. Elle peut également être lavée au lave-vaisselle. Après le nettoyage, il faut la sécher avant de la remettre en place.

* Disponible uniquement sur certains modèles

Les pièces de rechange seront disponibles pendant une période de 7 ou 10 ans selon les conditions requises de réglementation spécifiques.

Remplacement du joint



400011549176