

MERCI D'AVOIR CHOISI UN PRODUIT WHIRLPOOL.

Afin de recevoir une assistance plus complète, merci d'enregistrer votre appareil sur www.whirlpool.eu/register



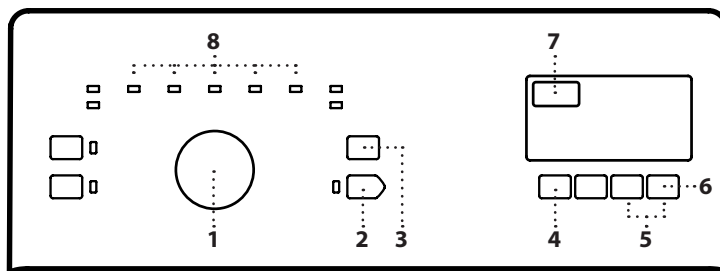
Lire attentivement les instructions avant d'utiliser l'appareil.

Avant d'utiliser la machine, il est impératif d'enlever le support de transport.

Pour des instructions plus détaillées sur la façon de l'enlever, consultez le Guide d'installation.

PANNEAU DE COMMANDE

- 1 Sélecteur de programme
- 2 Bouton « Départ/Pause »
- 3 Bouton « Annulation/Vidange »
- 4 Bouton « Départ différé »
- 5 Combinaison de verrouillage des touches = 3 sec
- 6 Bouton « Essorage »
- 7 Indication de temps
- 8 Phase de lavage



VOYANTS

Ouverture porte

Erreur : Service

Erreur : Nettoyage filtre

Erreur : Arrivée d'eau fermée

En cas de panne, consulter la section « DÉPANNAGE »

TABLEAU DES PROGRAMMES

Charge maximale 6,0 Kg Consommation électrique en mode arrêt 0,11 W / en mode marche 0,11 W						Lessives et additifs			Lessive recommandée		Humidité résiduelle % *	Consommation d'énergie (kWh)	Nombre total de litres d'eau	Température de lavage °C
Programme	Températures		Vit, max, essorage (tr/min)	Charge max, (kg)	Durée (h : m)	Pré-lavage	Lavage principal	Adoucissant	Poudre	Liquide				
	Réglage	Gamme									● (95°)	●	○	
Coton	60°C	40 - 95°C	1200	6,0	3:00	● (95°)	●	○	✓	✓	57	1,20	48	55
Rapide 30'	30°C	30°C	1200	3,0	0:30		●	○	-	✓	57	0,25	42	27
Magic	40°C	40°C	1200	3,0	**		●	○	✓	✓	-	-	-	-
Anti-taches	20°C	20°C	1200	4,0	**		●	○	✓	✓	-	-	-	-
Synthétique	40°C	40°C	1200	3,0	1:50		●	○	✓	✓	40	0,56	50	40
Rinçage & Essorage	-	-	1200	6,0	-		-	○	-	-	-	-	-	-
Essorage	-	-	1200	6,0	-		-	-	-	-	-	-	-	-
Laine	20°C	20°C	1000	1,0	**		●	○	-	✓	-	-	-	-
Délicat	30°C	30°C	1000	1,5	**		●	○	-	✓	-	-	-	-
Couleurs	40°C	40°C	1000	4,0	**		●	○	✓	-	-	-	-	-
20°C	20°C	20°C	1200	6,0	2:30		●	○	-	✓	53	0,25	46	20
Eco 40-60	40°C	40°C	1151	6,0	3:15		●	○	✓	✓	52	0,89	53	43
			1151	3,0	2:30		●	○	✓	✓	53	0,51	37	32
			1151	1,5	1:50		●	○	✓	✓	55	0,35	31	31
Eco Baumwolle	60°C	60°C	1200	6,0	3:30		●	○	✓	✓	53	0,70	46	-
			1200	3,0	2:45		●	○	✓	✓	53	0,64	32	-
		40°C	1200	3,0	2:00		●	○	✓	✓	53	0,47	32	-

● Dosierung erforderlich ○ Dosierung optional

Eco coton - cycle de lavage test conformément à la Réglementation 1061/2010. Choisissez le cycle de lavage «Coton 40°C» ou «Coton 60°C» avec l'option «Energy saver» pour accéder à ce cycle.

Eco 40-60 - Test de cycle de lavage conformément à la réglementation 2019/2014. Le programme le plus efficace en termes de consommation d'énergie et d'eau pour laver du linge en coton normalement sale. Écran uniquement : les valeurs de vitesse d'essorage affichées sur l'écran peuvent différer légèrement des valeurs mentionnées dans le tableau.

Pour tous les Instituts de Test

Cycle de lavage long pour les cotons : réglez le cycle de lavage Coton avec une température de 40°C. Programme synthétique : réglez le cycle de lavage Synthétiques avec une température de 40°C.

Ces données peuvent différer à la maison du fait d'un changement de conditions de la température de l'eau en entrée, de la pression d'eau, etc. Les valeurs de durée de programme approximatives se réfèrent à des réglages par défaut des programmes, sans options. Les valeurs indiquées pour les programmes autres que le programme Eco 40-60 sont fournies à titre indicatif uniquement.

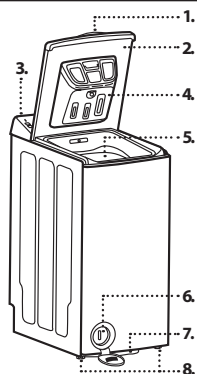
* Après la fin du programme et avec un essorage à une vitesse d'essorage sélectionnable maximale, réglage du programme par défaut.

** La durée du programme est indiquée sur l'écran.

La technologie à capteur adapte l'eau, l'énergie et la durée du programme à votre charge de lavage.

DESCRIPTION DU PRODUIT

- 1. Poignée de couvercle
- 2. Couvercle
- 3. Bandeau de commande
- 4. Distributeur de détergent
- 5. Tambour
- 6. Filtre à eau - derrière le couvercle
- 7. Levier de mobilité (en fonction du modèle)
- 8. Pieds réglables (x2)



DISTRIBUTEUR DE DÉTERGENT

Compartiment de lavage principal

Lessive pour le lavage principal, détachant ou adoucissant de l'eau.

Compartiment de pré-lavage

Lessive pour le pré-lavage.

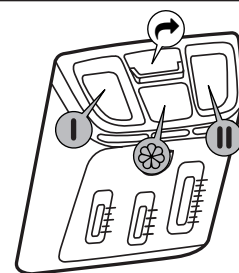
Compartiment adoucissant

Assouplissant. Amidon liquide. Eau de javel.

Verser l'adoucisseur, la solution d'amidon ou l'eau de javel uniquement jusqu'à la marque « MAX ».

Bouton de relâchement

Appuyez pour enlever le distributeur de lessive et pour le nettoyer.



PROGRAMMES

Respectez les consignes indiquées sur l'étiquette d'entretien du linge pour sélectionner le programme approprié. La valeur indiquée dans le symbole du bac est la température maximale possible pour laver le vêtement.



Coton

Pour laver des serviettes, sous-vêtements, nappes, drapes etc, en coton résistant et en lin, de normalement à très sales. Ce n'est que lorsque la température est sélectionnée à 95°C que le cycle est doté d'une phase de pré-lavage avant la phase de lavage principal. Dans ce cas, il est recommandé d'ajouter de la lessive à la fois dans la section de pré-lavage et de lavage principal.

Rapide 30'

Vêtements en coton, polyamide et mélanges de coton portés un court temps. Programme court pour revivifier votre linge.

Magic

Pour laver des vêtements résistants légèrement à normalement sales, en coton, lin, fibres synthétiques et fibres mixtes.

Anti-taches

Ce programme garantit une capacité de détachage maximale sans nécessité de pré-traitement à basses températures, en préservant les tissus et les couleurs.

Synthétique

Pour laver des vêtements sales réalisés en fibres synthétiques (comme le polyester, le polyacrylique, la viscose, etc) ou des mélanges coton/synthétique.

Rinçage & Essorage

Programmes de rinçage et d'essorage intensif séparés. Pour linge résistant.

Essorage

Essore la charge et vide l'eau. Pour linge résistant.

Laine

Tous les vêtements en laine peuvent être lavés en utilisant le programme « Laine », même ceux portant l'étiquette « lavage main uniquement ». Pour de meilleurs résultats, utilisez des lessives spéciales et **ne dépassez pas la charge maximale de linge.**

Délicat

Pour laver des vêtements particulièrement délicats. De préférence, retournez les vêtements sur l'envers avant le lavage.

Couleurs

Vêtements blancs et dans les tons pastel en tissus délicats. Programme de lavage délicat pour éviter de griser ou de jaunir votre linge. Utilisez un détergent fort, si nécessaire également des détachants ou des solutions de blanchiment à base d'oxygène. N'utilisez pas de lessive liquide.

20 °C

Convient au lavage de vêtements en coton légèrement sales, à une température de 20 °C.

Eco 40-60

Convient au lavage des vêtements en coton normalement sales, déclarés comme étant lavables à 40 °C ou 60 °C, ensemble dans le même cycle. Il s'agit à la fois du cycle standard pour le lavage des vêtements en coton et du cycle le plus efficient en termes de consommation d'eau et d'électricité.

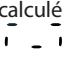
Eco coton

Convient au lavage des vêtements en coton normalement sales. À 40 °C et 60 °C.

PREMIÈRE UTILISATION

Pour enlever les éventuels débris de fabrication, sélectionner le programme « Coton » à une température de 95°C. Versez une petite quantité de lessive en poudre dans le compartiment de lavage principal du distributeur de lessive (maximum 1/3 de la quantité de lessive recommandée par le fabricant pour du linge légèrement sale). Démarrez le programme **sans ajouter de linge.**

UTILISATION QUOTIDIENNE

Préparez votre linge selon les recommandations figurant dans la section « TRUCS ET ASTUCES ». Chargez le linge, fermez la porte du tambour et vérifiez qu'elle est convenablement fermée. Versez le détergent et les éventuels additifs. Respectez les doses recommandées sur l'emballage de la lessive. Fermez le couvercle. Tournez le sélecteur de programme sur le programme souhaité et sélectionnez une option éventuelle si nécessaire. L'écran affiche la durée du programme sélectionné (en heures et en minutes) et le voyant pour le bouton « Départ/Pause » clignote. Le témoin de la vitesse d'essorage prédéfinie s'allume. La vitesse d'essorage peut être modifiée en appuyant sur le bouton « Essorage ». Ouvrez le robinet et appuyez sur le bouton « Départ/Pause » pour démarrer le cycle de lavage. Le témoin « Départ/Pause » s'allumera et la porte sera verrouillée. Du fait des variations de charge et de température de l'eau en entrée, le temps restant est nouvellement calculé dans certaines phases de programme. Si c'est le cas, une animation  apparaît sur l'affichage du temps.

POUR INTERROMPRE OU MODIFIER UN PROGRAMME EN COURS

Pour interrompre le cycle de lavage, appuyez sur le bouton « Départ/Pause », le témoin commence à clignoter. Sélectionnez le nouveau programme, les options ou la vitesse d'essorage si vous souhaitez modifier ces réglages. Pour démarrer le cycle de lavage depuis le moment où il a été interrompu, appuyez à nouveau sur le bouton « Départ/Pause ». N'ajoutez pas de détergent pour ce programme.

OUVERTURE PORTE

Après le démarrage d'un programme, le témoin clignote pour indiquer que le capot ne peut pas être ouvert. Tant qu'un programme de lavage tourne, le couvercle reste bloqué et ne doit absolument pas être forcé. Si vous avez un besoin urgent de l'ouvrir pendant un programme en cours, par exemple pour ajouter davantage de linge, ou pour enlever du linge qui a été chargé par erreur, appuyez sur le bouton « Départ/Pause ». Si la température n'est pas trop élevée, le témoin « Ouverture porte » s'allume. Il se passera un certain temps avant que vous puissiez ouvrir le couvercle. Appuyez sur la touche « Départ/Pause » pour poursuivre le programme.

FIN DU PROGRAMME

Le témoin « Ouverture porte » s'éteint et l'écran affiche **End**. Tournez le sélecteur de programme en position « OFF » et fermez le robinet d'eau. Ouvrez le couvercle et le tambour et déchargez la machine. Laissez le couvercle ouvert quelque temps pour permettre à l'intérieur de la machine de sécher. Après environ un quart d'heure, le lave-linge s'éteindra totalement pour économiser de l'énergie. Pour effacer un programme en cours avant la fin du cycle, appuyez sur le bouton « Annulation/Vidange » pendant au moins 3 secondes. L'eau est vidangée. Il se passera un certain temps avant que vous puissiez ouvrir le couvercle.

OPTIONS

! Lorsque la combinaison de programme et d'option additionnelle n'est pas possible, les témoins s'éteignent automatiquement.
! Des combinaisons inhabituelles d'options sont désélectionnées automatiquement.

Rapide

Permet un séchage plus rapide en raccourcissant la durée du programme. Recommandée uniquement pour les petites charges ou pour le linge légèrement sale.

Fresh Care

Sélectionnez cette option si vous ne pouvez pas décharger le linge tout de suite après la fin du programme ou si vous avez tendance à oublier le linge dans votre lave-linge. Cela vous aidera à maintenir votre linge frais. Le lave-linge fera tourner régulièrement le linge après la fin du programme. Le témoin du bouton « Fresh care » clignotera pendant que cette fonction est active et l'écran affichera une animation. Le roulement périodiquement durera jusqu'à approximativement 6 heures après la fin de votre programme de lavage, et vous pouvez l'arrêter à tout moment en appuyant sur le bouton « Fresh care ». Il se passera un certain temps avant que vous puissiez ouvrir la porte. Une fois que la période de « Fresh care » a expiré, l'écran indique **End**.

Départ différé

Pour régler le programme sélectionné afin qu'il démarre ultérieurement, appuyez sur le bouton « Départ différé » pour régler le temps de retard souhaité. Le témoin pour le bouton de l'option « Départ différé » s'allume et s'éteint quand le programme démarre. Après avoir appuyé sur le bouton « Départ/Pause », le décompte commence. Le nombre d'heures présélectionné peut être réduit en appuyant à nouveau sur le bouton « Départ différé ». **Ne pas utiliser de lessive liquide lors de l'activation de cette option.** Pour annuler le « départ différé » tournez le sélecteur de programme sur une autre position.

Energy saver

Permet un séchage plus rapide en raccourcissant la durée du programme. Recommandée uniquement pour les petites charges ou pour le linge légèrement sale.


Rinçage plus

Aide à éviter les résidus de détergent dans le linge en prolongeant la phase de rinçage. Particulièrement adapté pour laver le linge de bébé, pour les personnes souffrant d'allergies, et pour les régions avec de l'eau douce.


Essorage

Chaque programme a une vitesse d'essorage prédéfinie. Appuyez sur le bouton pour régler une autre vitesse d'essorage. Le témoin de la vitesse d'essorage prédéfinie s'allume. Si vous sélectionnez une vitesse d'essorage « 0 », l'essorage final est annulé et l'eau est seulement vidangée. Toutefois, des phases d'essorage intermédiaires restent pendant le rinçage.

VERROUILLAGE DES TOUCHES — O 3 sec

Vous pouvez bloquer les boutons du panneau de commande pour éviter une utilisation incorrecte (par exemple par des enfants). Appuyez sur les boutons de Verrouillage des touches simultanément et maintenez-les enfoncés pendant au moins 3 secondes. Le symbole de la clé  sur l'afficheur s'allume. Pour déverrouiller les boutons, procédez de la même façon.

EAU DE JAVEL

Lavez votre linge au programme souhaité, Coton ou Synthétiques, en ajoutant une quantité appropriée d'eau de javel dans le compartiment Adoucissant  (fermer minutieusement le couvercle). Immédiatement après la fin du programme, tournez le « Sélecteur de programme » et redémarrez le programme souhaité pour éliminer les éventuelles odeurs d'eau de javel résiduelles ; Si vous voulez, vous pouvez ajouter de l'adoucissant. **Ne mettez jamais d'eau de javel et d'adoucissant dans le compartiment adoucissant en même temps.**

TRUCS ET ASTUCES

Triez le linge en fonction

Type de tissu/étiquette d'entretien (coton, fibres mixtes, synthétiques, laine, articles à laver à la main). Couleur (séparez les articles de couleur et le blanc, lavez séparément les articles de couleur neufs). Délicats (lavez les petits articles – comme les bas nylon – et les articles dotés de crochets – comme les soutiens-gorge – dans un sac en tissu ou une taie d'oreiller à fermeture éclair).

Videz toutes les poches

Les objets comme les pièces de monnaie ou les briquets peuvent endommager votre linge ainsi que le tambour.

Intérieur de l'appareil

Si vous ne lavez jamais ou rarement votre linge à 90°C, nous recommandons de faire tourner occasionnellement un programme à 90°C sans linge, en ajoutant une petite quantité de lessive, pour maintenir l'intérieur de l'appareil propre.

Suivez les recommandations concernant le dosage / additifs

Cela permet d'optimiser le résultat du lavage, d'éviter les résidus irritants d'un excédent de détergent dans votre lessive et d'économiser de l'argent en évitant le gaspillage de détergent inutile.

Utilisez une température faible et une durée plus longue

Les programmes les plus efficaces en termes de consommation d'électricité sont généralement ceux qui fonctionnent à des températures plus basses et pendant plus longtemps.

Respectez le poids de la charge

Chargez votre machine à laver jusqu'à la capacité indiquée dans le « TABLEAU DES PROGRAMMES » afin d'économiser de l'eau et de l'électricité.

Niveau sonore et teneur en eau restante

Ils dépendent de la vitesse d'essorage : plus la vitesse d'essorage est grande, plus le niveau sonore est élevé et plus la teneur en eau restante est réduite.

ENTRETIEN ET NETTOYAGE


Pour l'entretien et le nettoyage, éteignez et débranchez le lave-linge. N'utilisez pas de liquides inflammables pour nettoyer le lave-linge. Pensez à effectuer le nettoyage et l'entretien périodiques de votre machine à laver (au minimum 4 fois par an).

Nettoyer l'extérieur du lave-linge


Utilisez un linge humide doux pour nettoyer les parties extérieures du lave-linge. N'utilisez pas un nettoyant pour vitre ou tout usage, une poudre à récurer ou un nettoyant de même type pour nettoyer le panneau de commande - ces produits pourraient endommager l'affichage.

Distributeur de détergent

Nettoyez le distributeur de lessive régulièrement, au moins trois ou quatre fois par an, pour éviter des dépôts de lessive :

Appuyez sur le bouton de relâchement  pour libérer le distributeur de lessive et l'enlever. Une petite quantité d'eau peut rester dans le distributeur, vous devez donc le porter dans une position verticale. Lavez le distributeur à l'eau courante. Vous pouvez également enlever le capuchon du siphon à l'arrière du distributeur pour le nettoyer. Remettez le capuchon du siphon dans le distributeur (s'il a été enlevé). Réinstallez le distributeur en plaçant les languettes inférieures du distributeur dans les ouvertures appropriées sur le couvercle, et en poussant le distributeur contre le couvercle jusqu'à ce qu'il se mette en place. **Assurez-vous que le distributeur de lessive est correctement réinstallé.**

Vérification du tuyau d'alimentation d'eau

Vérifiez le tuyau d'alimentation régulièrement pour des fissures ou des points fragilisés. S'il est endommagé, remplacez-le avec un nouveau tuyau obtenu à travers notre Service après-vente ou un détaillant autorisé. Selon le type de tuyau : Si le tuyau d'alimentation a un revêtement incolore, assurez-vous périodiquement qu'il n'y a pas de changement de couleur. Si oui, le tuyau peut avoir une fuite et devrait être remplacé. Pour les tuyaux d'arrêt d'eau  (s'ils sont disponibles) : vérifiez la fenêtre d'inspection de la petite

soupape de sécurité (voir la flèche). Si elle est rouge, la fonction d'arrêt d'eau a été déclenchée et le tuyau doit être remplacé. Pour dévisser ce tuyau, appuyez sur le bouton de déverrouillage (si disponible) tout en dévissant le tuyau.

Nettoyage des filtres à tamis du tuyau d'alimentation d'eau

Vérifiez et nettoyez régulièrement (au moins deux ou trois fois par an).

Fermez le robinet et desserrez le tuyau d'entrée sur le robinet. Nettoyez le filtre à maille interne et vissez le tuyau d'alimentation en eau à nouveau sur le robinet. Maintenant, dévissez le tuyau d'alimentation à l'arrière de la machine à laver. Tirez le filtre à maille du raccord de la machine à laver avec des pinces universelles et nettoyez-le. Réinstallez le filtre à maille et vissez à nouveau le tuyau d'alimentation. Ouvrez le robinet et assurez-vous que les raccords sont totalement étanches à l'eau.

Nettoyage du filtre à eau / vidange des eaux usées

La machine à laver est dotée d'une pompe auto-nettoyante. Le filtre conserve les objets tels que les boutons, les pièces, les épingles à nourrice, etc, qui ont été laissés dans le linge. Si vous avez utilisé un programme à eau chaude, attendez que l'eau ait refroidi avant de vidanger l'eau. Nettoyez le filtre à eau régulièrement pour éviter un problème de vidange d'eau causé par un filtre bouché. Si l'eau ne peut pas se vidanger, l'afficheur indique que le filtre à eau peut être bouché.

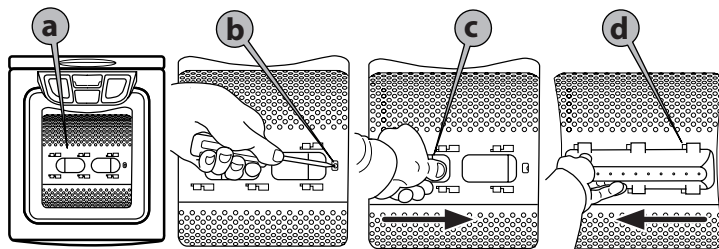
Ouvrez le couvercle de filtre à l'aide d'une pièce de monnaie. Placez un grand récipient plat sous le filtre à eau pour récupérer l'eau de vidange. Tournez lentement le filtre dans le sens antihoraire jusqu'à ce que l'eau se vidange. Laissez l'eau se vidanger sans enlever le filtre. Lorsque le récipient est plein, fermez le filtre à eau en le tournant dans le sens horaire. Videz le récipient. Répétez cette procédure jusqu'à ce que l'eau soit vidangée. Votre lave-linge comprend plusieurs fonctions de sécurité et de réaction automatiques. Puis enlevez le filtre à eau en le tournant dans le sens contraire aux aiguilles d'une montre. Nettoyez le filtre à eau (enlevez les résidus dans le filtre et nettoyez-le sous l'eau courante) et la chambre du filtre. Assurez-vous que le propulseur de la pompe (dans le logement derrière le filtre) n'est pas obstrué. Insérez le filtre à eau et fermez le couvercle du filtre : Avant d'ouvrir la porte comme indiqué à la section ci-dessous, reportez-vous à la panne « La porte est verrouillée, avec ou sans indication de panne, et le programme n'est pas en marche ». Assurez-vous de le tourner aussi loin que possible. Pour vérifier l'étanchéité du filtre à eau, vous pouvez verser environ 1 litre d'eau dans le tambour et vérifier que l'eau ne fuit pas du filtre. Puis fermez le couvercle du filtre.

Joint de couvercle

Vérifiez l'état du joint de couvercle périodiquement et nettoyez-le de temps en temps avec un chiffon humide.

Récupérer un objet qui tombe entre le tambour et le caisson

Si un objet tombe accidentellement entre le tambour et le caisson, vous pouvez le récupérer grâce à l'une des lames du tambour amovibles. Débranchez le lave-linge. Enlevez le linge du tambour. Fermez les volets du tambour et tournez le tambour d'un demi-tour (photo a). En utilisant un tournevis, appuyez sur l'extrémité en plastique, tout en coulisant le chariot de gauche à droite (photo b, c) à la main et il tombera dans le tambour. Ouvrez le tambour. vous pouvez récupérer l'objet à travers le trou dans le tambour. Réinstallez la lame de l'intérieur du tambour : Positionnez la pointe en plastique au-dessus du trou sur le côté droit du tambour (photo d). Puis coulisiez la lame en plastique de droite à gauche jusqu'à ce qu'elle s'enclenche. Refermez les volets du tambour, tournez le tambour d'un demi-tour et vérifiez le positionnement de la lame au niveau de tous ses points d'ancrage. Rebranchez le lave-linge.



TRANSPORT ET MANUTENTION

Débranchez le lave-linge et fermez le robinet d'eau. Débranchez le tuyau d'alimentation du robinet d'eau, et enlevez le tuyau de vidange des points de vidange. Enlevez l'eau résiduelle des tuyaux et du lave-linge et fixez les tuyaux de sorte qu'ils ne puissent pas être endommagés pendant le transport. Pour faciliter le déplacement de la machine, tirez légèrement le levier de mobilité situé à l'avant dans la partie basse (s'il est disponible sur votre modèle) à la main. Tirez le lave-linge jusqu'à la butée avec le pied. Après quoi, repoussez le levier de mobilité dans sa position d'origine stable. Réinstallez le support de transport. Suivez les instructions pour enlever le support de transport dans le GUIDE D'INSTALLATION dans l'ordre inverse.

GUIDE DE DÉPANNAGE

La machine à laver peut parfois ne pas fonctionner correctement pour certaines raisons. Avant d'appeler le service Après-vente, il est recommandé de vérifier si le problème peut être facilement résolu en utilisant la liste suivante.

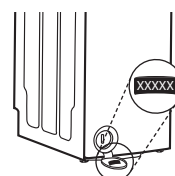
Anomalies :	Causes / Solution possibles :
Le lave-linge ne s'allume pas et/ou le programme ne démarre pas	<ul style="list-style-type: none">• La prise n'est pas branchée ou pas suffisamment pour faire contact.• Il y a eu une panne de courant.• Le couvercle est mal fermé.• La machine à laver s'éteint automatiquement avant le démarrage ou à la fin d'un programme en raison d'économie d'énergie. Pour démarrer la machine à laver, tourner d'abord le sélecteur vers la position „Off/O” et ensuite vers la position du programme demandé.
Le cycle de lavage ne démarre pas.	<ul style="list-style-type: none">• Le bouton « Départ / Pause » n'a pas été enfoncé.• Le robinet d'eau n'est pas ouvert.• Un « départ différé » a été réglé.
L'appareil s'arrête pendant le programme et le témoin « Départ / Pause » commence à clignoter	<ul style="list-style-type: none">• Le programme a été modifié - resélectionnez le programme souhaité et appuyez sur « Départ/Pause » .
L'appareil vibre	<ul style="list-style-type: none">• La machine à laver n'est pas de niveau.• Le support de transport n'a pas été enlevé ; avant d'utiliser le lave-linge, le support de transport doit être enlevé.
L'essorage final donne de mauvais résultats. Le linge est encore très humide. Le témoin « Essorage/Vidange » clignote, ou la vitesse d'essorage sur l'écran clignote ou le témoin de vitesse d'essorage clignote après la fin du programme - en fonction du modèle	<ul style="list-style-type: none">• Le déséquilibre de la charge de linge pendant l'essorage a empêché la phase d'essorage pour éviter des dommages au lave-linge. C'est la raison pour laquelle le linge est encore très humide. La raison du déséquilibre peut être : de petites charges de linge (constituées seulement de quelques gros articles ou d'articles absorbants, par exemple des serviettes), ou des articles de grosses dimensions/lourds.• Si possible, évitez les petites charges de linge.• La touche « Essorage » a été réglée à une basse vitesse d'essorage.
La machine indique un code anomalie (par exemple F-02, F-..) et/ou le témoin « Service » s'allume	<ul style="list-style-type: none">• Éteignez la machine, débranchez la prise et attendez environ 1 minute avant de la rallumer.• Si le problème persiste, appelez le service Après-vente.
Le témoin « Nettoyage filtre » s'allume	<ul style="list-style-type: none">• Les eaux usées ne sont pas vidangées.• Nettoyez le filtre à eau.
Le témoin « Arrivée d'eau fermée » s'allume	<ul style="list-style-type: none">• L'alimentation en eau de l'appareil est nulle ou insuffisante.

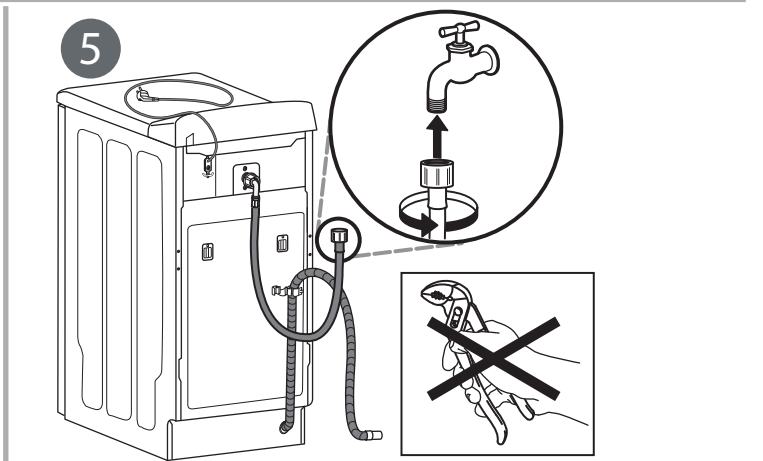
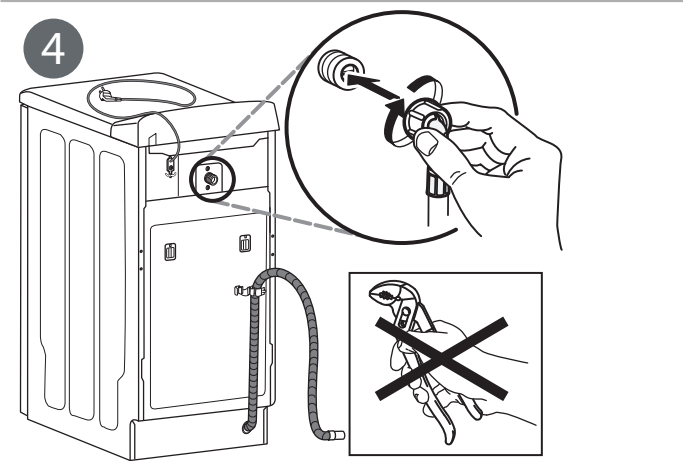
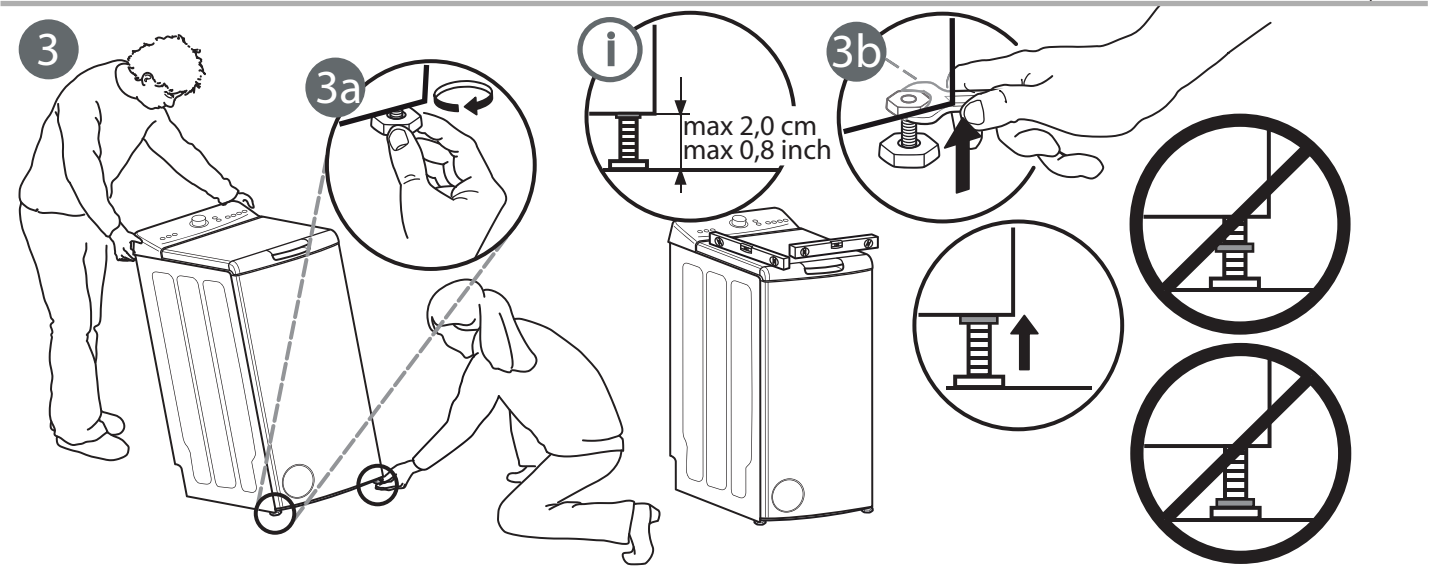
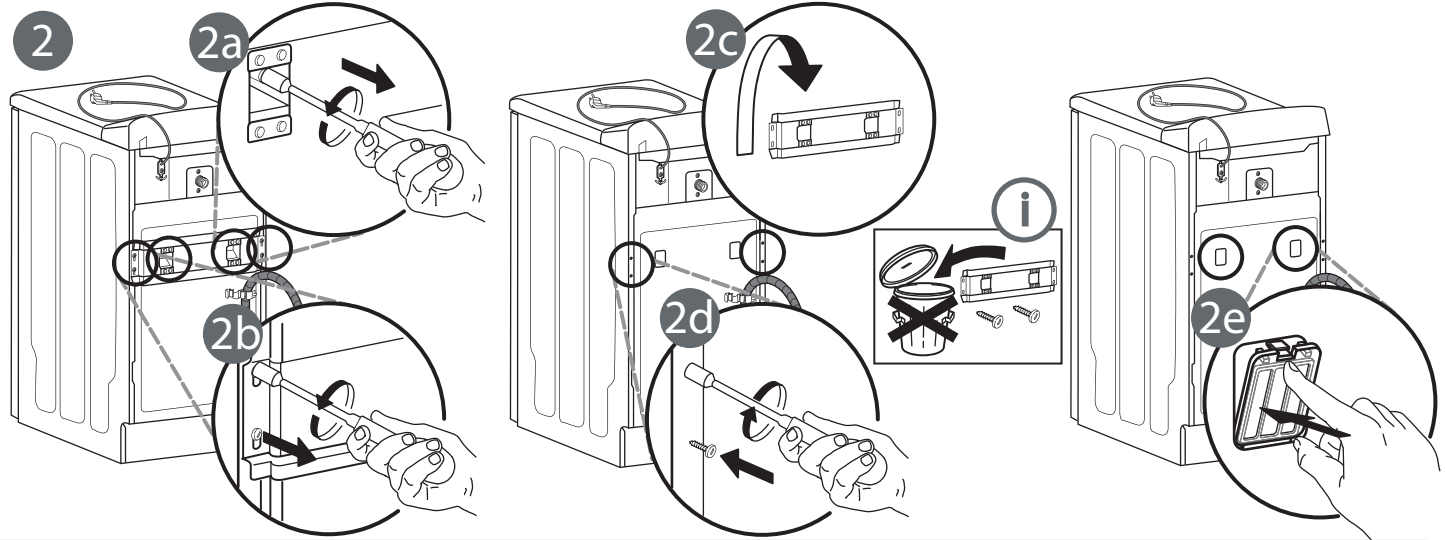
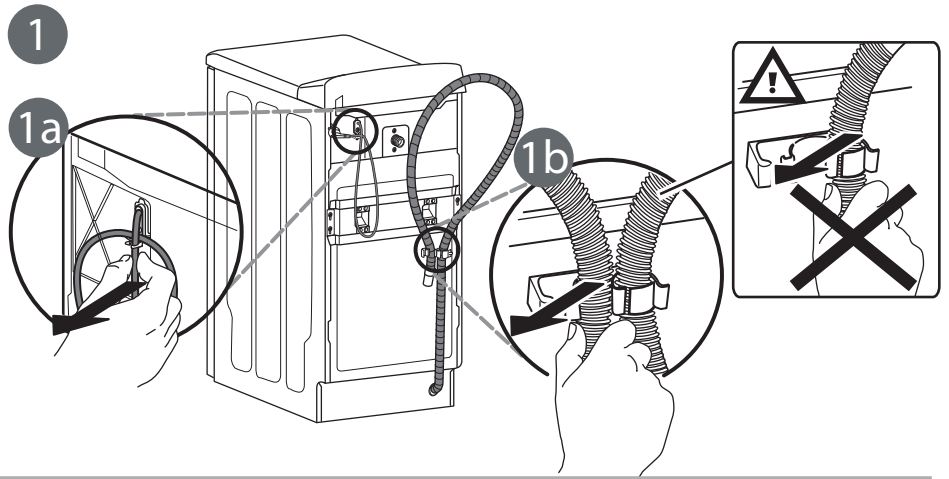
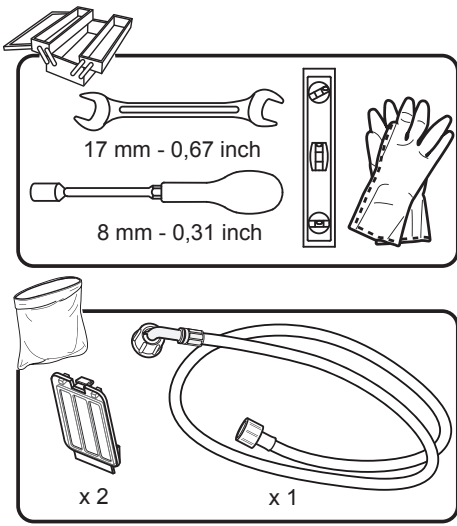


Vous pouvez télécharger les consignes de sécurité, la fiche produit et les données énergétiques en :

- En visitant notre site Internet - docs.bauknecht.eu
- Utilisant le Code QR
- Autrement, **contactez notre service Après-Vente** (voir numéro de téléphone dans le livret de garantie). Lorsque vous contactez notre Service Après-vente, veuillez indiquer les codes visibles sur la plaque signalétique de l'appareil.

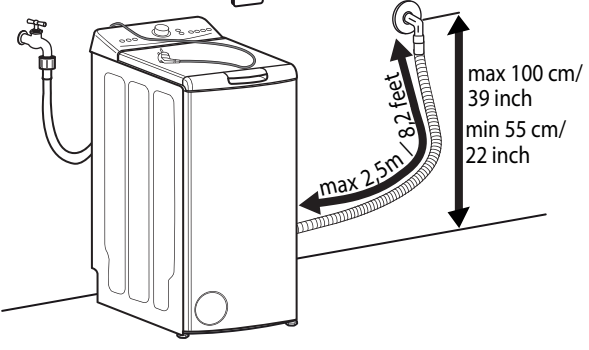
Pour obtenir des informations relatives à la réparation et à la maintenance, l'utilisateur est invité à visiter le site www.bauknecht.com
Il est possible de consulter les informations sur le modèle grâce au code QR figurant sur l'étiquette énergétique. L'étiquette inclut également l'identifiant du modèle à utiliser si vous consultez le portail de la base de données à l'adresse <https://eprel.ec.europa.eu>



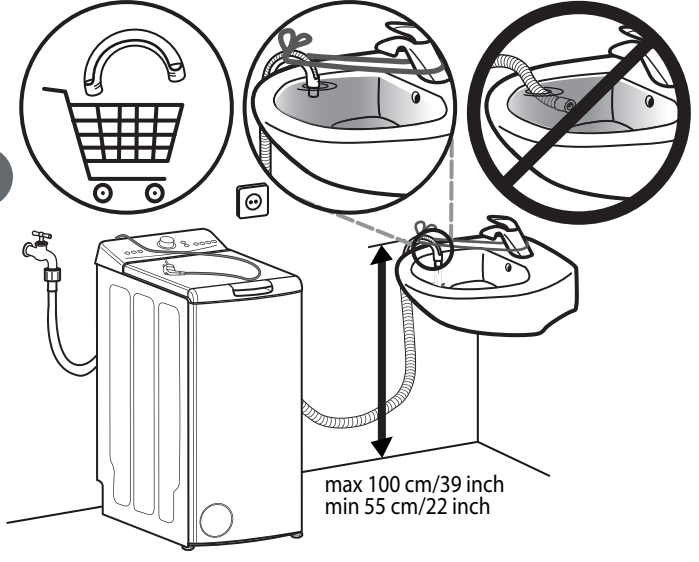


6

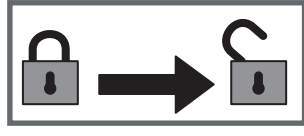
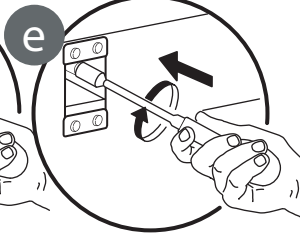
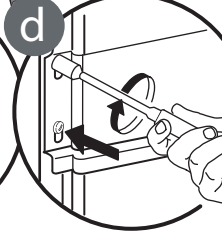
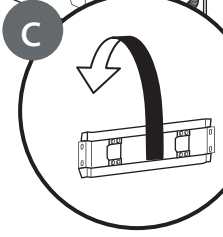
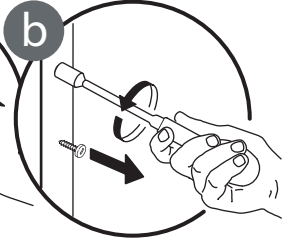
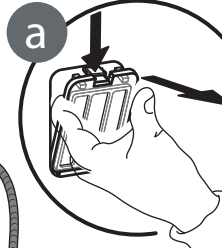
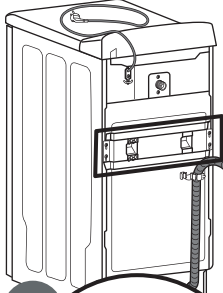
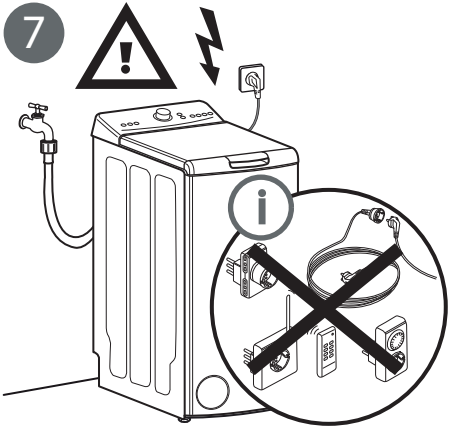
A



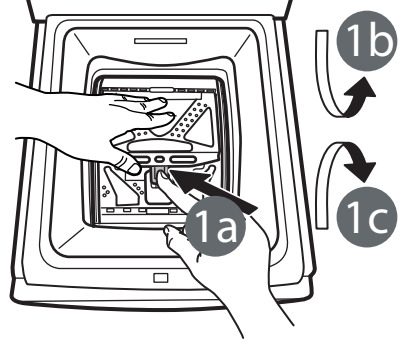
B



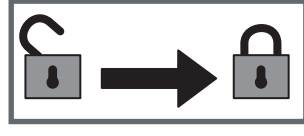
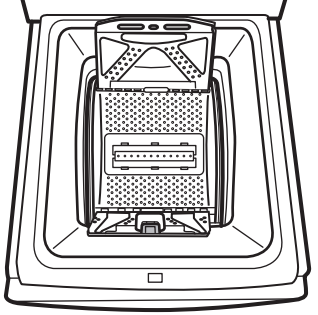
7



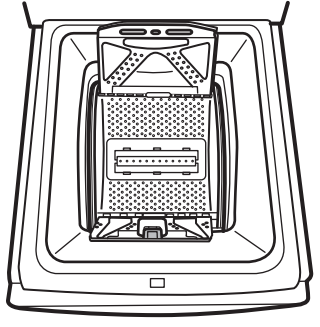
1



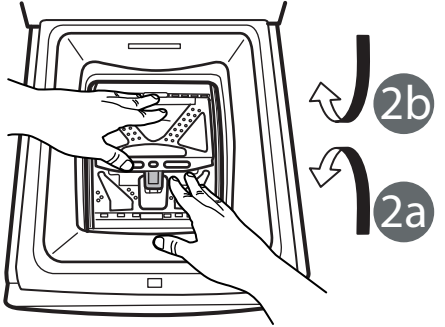
2



1



2



CONSIGNES DE SÉCURITÉ

IMPORTANT - À LIRE ET À RESPECTER

Avant d'utiliser l'appareil, lisez attentivement les consignes de sécurité. Conservez-les à portée pour consultation ultérieure.

Le présent manuel contient des consignes de sécurité importantes, qui figurent également sur l'appareil; elles doivent être observées en tout temps. Le Fabricant décline toute responsabilité si les consignes de sécurité ne sont pas respectées, en cas de mauvaise utilisation de l'appareil, ou d'un mauvais réglage des commandes.

⚠ Les enfants en bas âge (0-3 ans) doivent être tenus à l'écart de l'appareil. Les jeunes enfants (3-8 ans) doivent être tenus à l'écart de l'appareil sauf s'ils se trouvent sous surveillance constante. Les enfants âgés de 8 ans et plus, ainsi que les personnes présentant des capacités physiques, sensorielles ou mentales réduites, ou ne possédant ni l'expérience ni les connaissances requises, peuvent utiliser cet appareil sous la surveillance ou les instructions d'une personne responsable leur ayant expliqué l'utilisation de l'appareil en toute sécurité, ainsi que les dangers potentiels. Ne laissez pas les enfants jouer avec l'appareil. Les enfants ne doivent pas nettoyer, ni procéder à l'entretien de l'appareil sans surveillance.

Ne pas essayer de forcer le couvercle pour l'ouvrir.

UTILISATION AUTORISÉE

⚠ MISE EN GARDE : Cet appareil n'est pas conçu pour être utilisé avec un dispositif de mise en marche externe comme une minuterie ou un système de contrôle à distance.

⚠ Cet appareil est destiné à un usage domestique et peut aussi être utilisé dans les endroits suivants : cuisines pour le personnel dans les magasins, bureaux et autres environnements de travail ; dans les fermes ; par des clients dans des hôtels, motels, bed & breakfast et autres environnements résidentiels ; espaces à usage commun dans des immeubles ou dans des laveries.

⚠ Ne chargez pas la machine au-delà de sa capacité maximale (en kg de linge sec) qui est reportée dans le tableau des programmes.

⚠ Cet appareil n'est pas conçu pour une utilisation professionnelle. N'utilisez pas l'appareil à l'extérieur.

⚠ N'utilisez pas de solvants (par exemple térébenthine, benzène), de détergents contenant des solvants, de la poudre à récurer, de détergents pour vitre ou tout usage, ou de liquides inflammables ; Ne lavez jamais des tissus imbibés avec du solvant ou des liquides inflammables dans le lave-linge.

INSTALLATION

⚠ Deux personnes minimum sont nécessaires pour déplacer et installer l'appareil - risque de

blessure. Utilisez des gants de protection pour le déballage et l'installation de l'appareil - vous risquez de vous couper.

⚠ Ne déplacez jamais l'appareil en le tenant par le dessus ou le couvercle.

⚠ L'installation, incluant l'alimentation en eau (selon le modèle), et les connexions électriques, ainsi que les réparations, doivent être exécutées par un technicien qualifié. Ne procédez à aucune réparation ni à aucun remplacement de pièce sur l'appareil autres que ceux spécifiquement indiqués dans le guide d'utilisation. Gardez les enfants à l'écart du site d'installation. Après le déballage de l'appareil, assurez-vous qu'il n'a pas été endommagé pendant le transport. En cas de problème, contactez le détaillant ou le Service après-vente le plus proche. Une fois installé, gardez le matériel d'emballage (sacs en plastique, parties en polystyrène, etc.) hors de la portée des enfants - ils pourraient s'étouffer. L'appareil ne doit pas être branché à l'alimentation électrique lors de l'installation - vous pourriez vous électrocuter. Au moment de l'installation, assurez-vous que le câble d'alimentation n'est pas endommagé par l'appareil - risque d'incendie ou de choc électrique. Branchez l'appareil seulement après avoir complété l'installation.

⚠ N'installez pas votre appareil dans un endroit où il pourrait être exposé à des conditions extrêmes comme : mauvaise ventilation, température inférieure à 5°C ou supérieure à 35°C.

⚠ Lors de l'installation de l'appareil, s'assurer que les quatre pieds sont stables et reposent sur le sol, en les réglant si nécessaire, et vérifier que l'appareil soit parfaitement de niveau en utilisant un niveau à bulle.

⚠ Si l'appareil est installé sur des planchers en bois ou « flottants » (certains parquets et matériaux stratifiés), fixez une feuille de contreplaqué de 60 x 60 x 3 cm (au moins) sur le sol, puis placez l'appareil dessus.

⚠ Raccordez les tuyaux d'alimentation en eau conformément aux réglementations de votre compagnie de distribution d'eau locale.

⚠ Pour les modèles à remplissage à froid uniquement : Ne raccordez pas l'alimentation d'eau chaude.

⚠ Pour les modèles avec arrivée d'eau chaude : La température d'entrée de l'eau chaude ne doit pas dépasser 60°C.

⚠ La machine à laver est équipée avec des vis de transport et un support de transport pour éviter tout dommage pendant le transport. Avant d'utiliser la machine à laver, vous devez enlever le support de transport (voir « Guide d'installation »). Après la dépose, couvrez les

ouvertures avec les 2 capuchons joints. Enlevez la protection inférieure en inclinant et en tournant la machine à laver sur un des supports inférieurs arrières. Assurez-vous que la partie en plastique de la protection inférieure (si elle est présente sur votre modèle) reste dans l'emballage et non au bas de l'appareil. C'est important, car autrement, la partie en plastique pourrait endommager le lave-linge pendant l'utilisation.

⚠️ Après l'installation du dispositif, attendez quelques heures avant de le démarrer, afin de l'acclimater aux conditions environnementales de la pièce.

⚠️ Assurez-vous que les bouches de ventilation à la base de votre lave-linge (selon le modèle) ne sont pas obstruées par de la moquette ou tout autre matériau.

⚠️ Utilisez uniquement de nouveaux tuyaux pour relier l'appareil à l'alimentation d'eau. Les anciens tuyaux ne doivent pas être réutilisés.

⚠️ La pression de l'eau doit être dans la gamme de 0,1-1 MPa.

⚠️ Ne réparez ou remplacez aucune pièce de l'appareil, si ce n'est pas spécifiquement indiqué dans le manuel d'utilisation. Faites appel uniquement au Service après-vente agréé. Les réparations que vous effectuez vous-même ou que vous confiez à une personne qui n'est pas un professionnel peuvent entraîner des incidents dangereux susceptibles de nuire à la santé des personnes, voire de mettre leur vie en danger, et/ou à des problèmes matériels importants.

⚠️ Les pièces détachées pour la machine à domicile seront disponibles pendant une durée de 10 ans après le lancement de la dernière unité sur le marché, conformément au règlement européen sur l'écoconception.

ALIMENTATION ÉLECTRIQUE

⚠️ Il doit être possible de débrancher l'appareil de l'alimentation électrique en retirant la fiche de la prise de courant si elle est accessible, ou à l'aide d'un interrupteur multipolaire en amont de la prise de courant, conformément aux règles de câblage

et l'appareil doit être mis à la terre conformément aux normes de sécurité électrique nationales.

⚠️ N'utilisez pas de rallonge, de prises multiples ou d'adaptateurs. Une fois l'installation terminée, l'utilisateur ne doit plus pouvoir accéder aux composants électriques. N'utilisez pas l'appareil si vous êtes mouillé ou si vous êtes pieds nus.


N'utilisez pas cet appareil si le câble d'alimentation ou la prise de courant sont endommagés, si l'appareil ne fonctionne pas correctement, ou s'il a été endommagé ou échappé.

⚠️ Si le câble d'alimentation est endommagé, remplacez-le avec un câble identique par le fabricant ou un de ces techniciens autorisée, ou un technicien qualifié pour éviter les dangers d'électrocution.

NETTOYAGE ET ENTRETIEN

⚠️ **AVERTISSEMENT** : Assurez-vous que l'appareil est éteint et débranché du réseau électrique avant d'effectuer l'entretien - vous pourriez vous électrocuter ; n'utilisez jamais un appareil de nettoyage à vapeur - risque de choc électrique.

ÉLIMINATION DES MATÉRIAUX D'EMBALLAGE


Les matériaux d'emballage sont entièrement recyclables comme l'indique le symbole de recyclage .

Les différentes parties de l'emballage doivent donc être jetées de manière responsable et en totale conformité avec les réglementations des autorités locales régissant la mise au rebut de déchets.

MISE AU REBUT DES APPAREILS ÉLECTROMÉNAGERS

Cet appareil est fabriqué avec des matériaux recyclables ou pouvant être réutilisés. Mettez-le au rebut en vous conformant aux réglementations locales en matière d'élimination des déchets. Pour toute information supplémentaire sur le traitement et le recyclage des appareils électroménagers, contactez le service local compétent, le service de collecte des déchets ménagers ou le magasin où vous avez acheté l'appareil. Cet appareil est certifié conforme à la Directive européenne 2012/19/UE relative aux déchets d'équipements électriques et électroniques (DEEE).

En vous assurant que l'appareil est mis au rebut correctement, vous pouvez aider à éviter d'éventuelles conséquences négatives sur l'environnement et la santé humaine.

Ce symbole  sur le produit ou sur la documentation qui l'accompagne indique qu'il ne doit pas être traité comme un déchet domestique, mais doit être remis à un centre de collecte spécialisé pour le recyclage des appareils électriques et électroniques.



400011417743