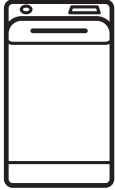




Electrolux



[electrolux.com/register](https://electrolux.com/register)



EW6T5136DC

FR Notice d'utilisation | Lave-linge



## **Bienvenue chez Electrolux ! Nous vous remercions d'avoir choisi l'un de nos appareils.**



Dans un souci de durabilité, nous réduisons les supports papier et proposons les manuels d'utilisation complets en ligne. Accédez à votre manuel d'utilisation complet sur [electrolux.com/manuals](https://electrolux.com/manuals)



Obtenir des conseils d'utilisation, des brochures, un dépanneur, des informations sur le service et les réparations sur [electrolux.com/support](https://electrolux.com/support)

## **1. ⚠ INFORMATIONS DE SÉCURITÉ**



Avant de commencer à installer et à utiliser cet appareil, lisez soigneusement les instructions fournies.

Le fabricant ne pourra pas être tenu responsable des blessures et dégâts résultant d'une mauvaise installation ou utilisation. Conservez toujours les instructions dans un lieu sûr et accessible pour vous y référer ultérieurement.

### **1.1 Sécurité des enfants et des personnes vulnérables**

- Cet appareil peut être utilisé par des enfants âgés d'au moins 8 ans et par des personnes ayant des capacités physiques, sensorielles ou mentales réduites ou dénuées d'expérience ou de connaissance, s'ils sont correctement surveillés ou si des instructions relatives à l'utilisation de l'appareil en toute sécurité leur ont été données et s'ils comprennent les risques encourus.
- Les enfants entre 3 et 8 ans et les personnes ayant un handicap très important et complexe doivent être tenus à l'écart de l'appareil, à moins d'être surveillés en permanence.
- Les enfants de moins de 3 ans doivent être tenus à l'écart de l'appareil, à moins d'être surveillés en permanence.
- Veillez à ce que les enfants ne jouent pas avec l'appareil.
- Ne laissez pas les emballages à la portée des enfants et jetez-les convenablement.
- Ne laissez pas les détergents à la portée des enfants.

- Tenez les enfants et les animaux éloignés de l'appareil lorsque la porte est ouverte.
- Si l'appareil est équipé d'un dispositif de sécurité enfants, nous vous recommandons de l'activer.
- Le nettoyage et l'entretien par l'utilisateur ne doivent pas être effectués par des enfants sans surveillance.

## 1.2 Sécurité générale

- Cet appareil est uniquement destiné au lavage de linge de type domestique, lavable en machine.
- Cet appareil est conçu pour un usage domestique unique, dans un environnement intérieur.
- Cet appareil peut être utilisé dans les bureaux, les chambres d'hôtel, les chambres d'hôtes, les maisons d'hôtes de ferme et d'autres hébergements similaires lorsque cette utilisation ne dépasse pas le niveau (moyen) de l'utilisation domestique.
- Ne modifiez pas les spécifications de cet appareil.
- La charge maximale de l'appareil est de 6 kg. Ne dépassez pas la charge maximale de chaque programme (reportez-vous au chapitre « Programmes »).
- La pression d'eau de service au point d'entrée d'eau du raccord de sortie doit être comprise entre 0,5 bar (0,05 MPa) et 10 bar (1,0 MPa).
- Les orifices d'aération situés à la base ne doivent pas être obstrués par de la moquette, un tapis, ou tout type de revêtement de sol.
- L'appareil doit être raccordé à l'arrivée d'eau à l'aide des tuyaux neufs fournis, ou d'autres tuyaux neufs fournis par le service après-vente agréé.
- Les anciens ensembles de tuyaux ne doivent pas être réutilisés.
- Si le câble d'alimentation secteur est endommagé, son remplacement doit être confié exclusivement au fabricant, à son service après-vente ou à toute autre personne qualifiée afin d'éviter tout danger électrique.

- Avant toute opération d'entretien, mettez l'appareil à l'arrêt et débranchez-le de l'alimentation électrique.
- Ne pulvérisez pas d'eau ni de vapeur à haute pression pour nettoyer l'appareil.
- Nettoyez l'appareil avec un chiffon humide. Utilisez uniquement des produits de lavage neutres. N'utilisez pas de produits abrasifs, de tampons à récurer, de solvants ou d'objets métalliques.

## 2. CONSIGNES DE SÉCURITÉ

### 2.1 Instructions d'installation



L'installation doit être conforme aux réglementations nationales en vigueur.

- Retirez l'intégralité de l'emballage et les boulons de transport, y compris le joint en caoutchouc et l'entretoise en plastique.
- Conservez les boulons de transport en lieu sûr. Si l'appareil doit être de nouveau déplacé, les boulons doivent être réutilisés pour maintenir le tambour en place et éviter tout dégât interne.
- Soyez toujours vigilants lorsque vous déplacez l'appareil car il est lourd. Utilisez toujours des gants de sécurité et des chaussures fermées.
- Suivez scrupuleusement les instructions d'installation fournies avec l'appareil.
- N'installez pas et ne branchez pas un appareil endommagé.
- N'installez pas l'appareil ou ne l'utilisez pas dans un endroit où la température ambiante est inférieure à 0 °C ou dans un endroit exposé aux intempéries.
- L'appareil doit être installé sur un sol plat, stable, résistant à la chaleur et propre.
- Assurez-vous que de l'air circule entre l'appareil et le sol.
- Une fois l'appareil installé à son emplacement permanent, vérifiez qu'il est bien de niveau à l'aide d'un niveau à bulle. S'il n'est pas de niveau, réglez les pieds jusqu'à ce qu'il le soit.
- N'installez pas l'appareil directement au-dessus d'une évacuation dans le sol.

- Ne vaporisez pas d'eau sur l'appareil et ne l'exposez pas à une humidité excessive.
- N'installez pas l'appareil dans un endroit où il ne pourrait pas être complètement ouvert.
- Ne placez aucun récipient fermé sous l'appareil pour récupérer tout éventuel écoulement. Contactez le service après-vente agréé pour connaître les accessoires disponibles.

### 2.2 Branchement électrique

#### AVERTISSEMENT!

Risque d'incendie ou d'électrocution.

- AVERTISSEMENT : Cet appareil est conçu pour être installé/connecté à une connexion de mise à la terre dans le bâtiment.
- Utilisez toujours une prise de courant de sécurité correctement installée.
- Assurez-vous que les paramètres figurant sur la plaque signalétique correspondent aux données électriques nominale de l'alimentation secteur.
- N'utilisez pas d'adaptateurs multiprise et de rallonges.
- Veillez à ne pas endommager la fiche secteur ni le câble d'alimentation. Le remplacement du câble d'alimentation de l'appareil doit être effectué par notre service après-vente agréé.
- Ne branchez la fiche secteur dans la prise secteur qu'à la fin de l'installation. Assurez-vous que la prise secteur est accessible après l'installation.

- Ne touchez jamais le câble d'alimentation ni la fiche avec des mains mouillées.
- Ne tirez pas sur le câble secteur pour débrancher l'appareil. Tirez toujours sur la fiche de la prise secteur.

### 2.3 Raccordement à l'arrivée d'eau

- L'arrivée d'eau ne doit pas dépasser 25 °C.
- Veillez à ne pas endommager les tuyaux de circulation d'eau.
- Avant d'installer des tuyaux neufs, des tuyaux n'ayant pas servi depuis longtemps, lorsqu'une réparation a été effectuée ou qu'un nouveau dispositif a été installé (compteurs d'eau, etc.), laissez l'eau s'écouler jusqu'à ce qu'elle soit parfaitement propre et claire.
- Pendant et après la première utilisation de l'appareil, vérifiez qu'aucune fuite n'est visible.
- N'utilisez pas de rallonge si les tuyaux d'arrivée d'eau sont trop courts. Contactez le service après-vente agréé pour remplacer le tuyau d'alimentation.
- Lors du déballage de l'appareil, il est possible de voir de l'eau s'écouler du tuyau d'évacuation. Cette eau provient des tests effectués sur l'appareil en usine.
- Vous pouvez rallonger le tuyau de vidange jusqu'à 400 cm maximum. Contactez le service après-vente agréé pour l'autre tuyau de vidange et l'extension.
- Assurez-vous que le robinet est accessible une fois l'appareil installé.

### 2.4 Utilisation



#### **AVERTISSEMENT!**

Risque de blessure, de choc électrique, d'incendie, de brûlures ou de dommage matériel à l'appareil.

- Suivez les consignes de sécurité figurant sur l'emballage du produit de lavage.
- Ne placez pas de produits inflammables ou d'éléments imbibés de produits inflammables à l'intérieur, à proximité ou au-dessus de l'appareil.
- Ne lavez pas les textiles très tachés par de l'huile, de la graisse ou une autre substance grasse. Cela pourrait endommager les pièces en caoutchouc du

lave-linge. Prélavez de tels articles à la main avant de les introduire dans le lave-linge.

- Veillez à retirer tout objet métallique du linge.

### 2.5 Service

- Pour réparer l'appareil, contactez le service après-vente agréé. Utilisez uniquement des pièces de rechange d'origine.
- Veuillez noter qu'une autoréparation ou une réparation non professionnelle peuvent avoir des conséquences sur la sécurité et annuler la garantie.
- Les pièces de rechange suivantes seront disponibles pendant 10 ans après l'arrêt du modèle : moteur et balais de moteur, transmission entre le moteur et le tambour, pompes, amortisseurs et ressorts, tambour de lavage, support de tambour et roulements à billes correspondants, éléments chauffants, dont thermopompes, canalisations et équipements correspondants dont tuyaux, valves, filtres et électrovannes (aquastops), cartes de circuits imprimés, affichages électroniques, pressostats, thermostats et capteurs, logiciel et firmware dont logiciel de réinitialisation, porte, charnière et joints de porte, autres joints, ensemble de verrouillage de porte, périphériques en plastique tels que distributeurs de détergent. Veuillez noter que certaines de ces pièces détachées ne sont disponibles qu'auprès de réparateurs professionnels et que toutes les pièces détachées ne sont pas adaptées à tous les modèles.
- Concernant la/les lampe(s) à l'intérieur de ce produit et les lampes de rechange vendues séparément : Ces lampes sont conçues pour résister à des conditions physiques extrêmes dans les appareils électroménagers, telles que la température, les vibrations, l'humidité, ou sont conçues pour signaler des informations sur le statut opérationnel de l'appareil. Elles ne sont pas destinées à être utilisées dans d'autres applications et ne conviennent pas à l'éclairage des pièces d'un logement.

## 2.6 Mise au rebut



### AVERTISSEMENT!

Risque de blessure ou d'asphyxie.

- Débranchez l'appareil de l'alimentation électrique et de l'arrivée d'eau.
- Coupez le câble d'alimentation au ras de l'appareil et mettez-le au rebut.

- Retirez le dispositif de verrouillage du hublot pour empêcher les enfants et les animaux de s'enfermer dans le tambour.
- Jetez l'appareil en vous conformant aux exigences locales relatives à la mise au rebut des Déchets d'équipements électriques et électroniques (DEEE).

## 3. DESCRIPTION DE L'APPAREIL

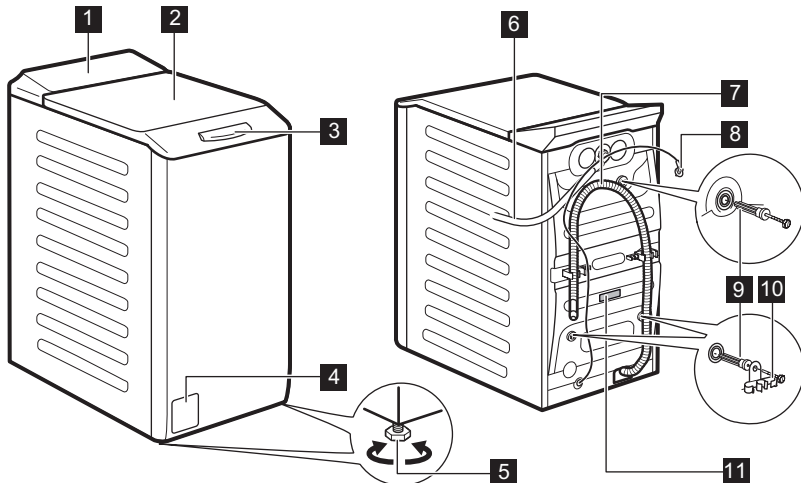
### 3.1 Caractéristiques spéciales

Votre nouveau lave-linge répond à toutes les exigences modernes de traitement efficace du linge avec une faible consommation d'eau, d'énergie et de détergent, et un entretien adapté des textiles.

- **SensiCare System** ajuste automatiquement la durée du programme

en fonction de la charge de linge dans le tambour pour obtenir des résultats de lavage parfaits en un minimum de temps. Lisez le paragraphe « SensiCare SystemDétection de la charge » pour plus de détails.

### 3.2 Vue d'ensemble de l'appareil

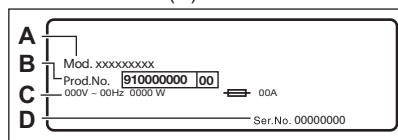


- 1** Bandeau de commande
- 2** Couvercle
- 3** Poignée du couvercle
- 4** Filtre de la pompe de vidange
- 5** Pieds pour la mise de niveau de l'appareil
- 6** Tuyau d'arrivée d'eau

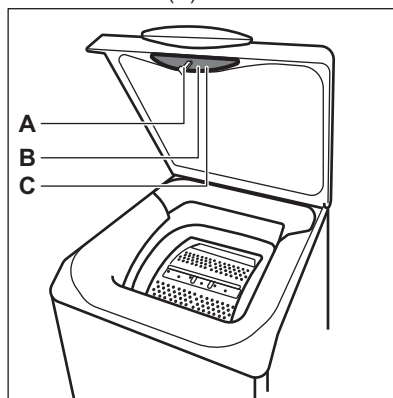
- 7** Tuyau de vidange
- 8** Câble d'alimentation électrique
- 9** Boulons de transport
- 10** Support du tuyau
- 11** Plaque signalétique

## Informations pour l'enregistrement du produit.

La **plaque signalétique** indique le nom du modèle (**A**), le numéro de produit (**B**), les valeurs électriques nominales (**C**) et le numéro de série (**D**).



L'**étiquette d'informations** indique le nom du modèle (**A**), le numéro de produit (**B**) et le numéro de série (**C**).



## 4. DONNÉES TECHNIQUES

Dimensions	Largeur / Hauteur / Profondeur totale	39,7 cm /90,8 cm /59,9 cm
Branchement électrique	Tension	230 V
	Puissance globale	2200 W
	Fusible	10 A
	Fréquence	50 Hz
Le niveau de protection contre l'infiltration de particules solides et d'humidité est assuré par le couvercle de protection, sauf si l'équipement basse tension ne dispose d'aucune protection contre l'humidité		IPX4
Pression de l'arrivée d'eau	Minimale	0,5 bar (0,05 MPa)
	Maximale	10 bar (1,0 MPa)
Alimentation en eau <sup>1)</sup>		Eau froide
Charge maximale	Coton	6 kg
Vitesse d'essorage	Vitesse d'essorage maximale	1151 tr/min

1) Raccordez le tuyau d'arrivée d'eau à un robinet d'eau muni d'un 3/4" filetage.

## 5. INSTALLATION

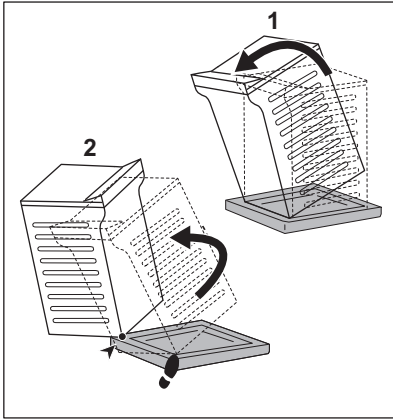


### AVERTISSEMENT!

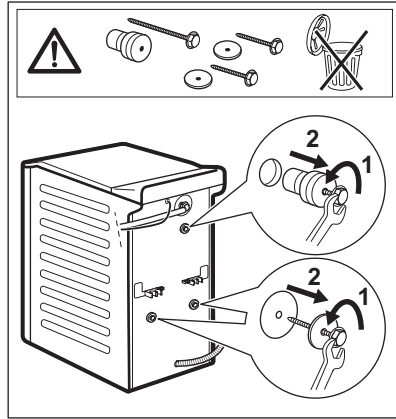
Reportez-vous aux chapitres concernant la sécurité.

## 5.1 Déballage et positionnement

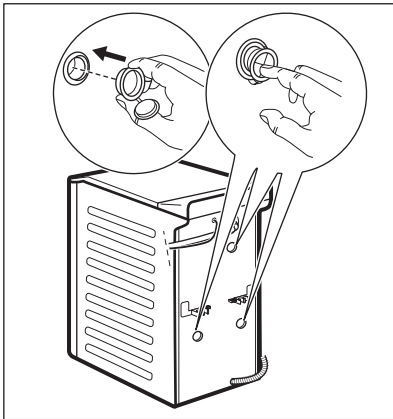
1.



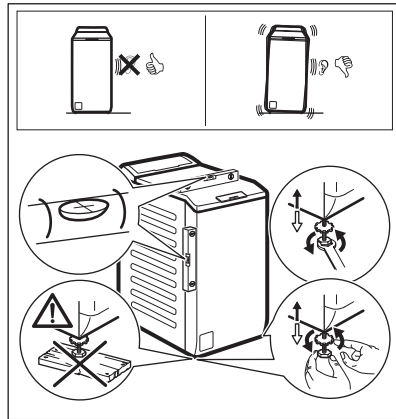
2.



3.



4.



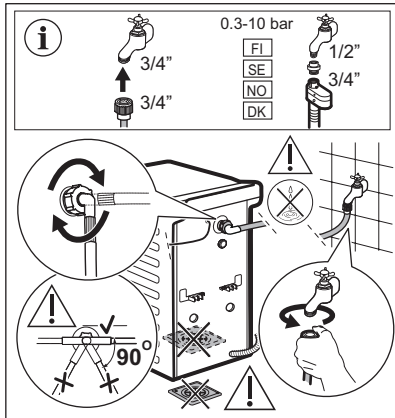
**Nous vous recommandons de conserver l'emballage et les boulons de transport en vue d'un éventuel déplacement de l'appareil.**

Positionnez correctement l'appareil pour éviter les vibrations, le bruit et les mouvements de l'appareil lorsqu'il est en marche.

 **AVERTISSEMENT!**

**Ne placez ni carton, ni bois, ni autre matériau sous les pieds de l'appareil pour le mettre de niveau.**

## 5.2 Tuyau d'arrivée d'eau

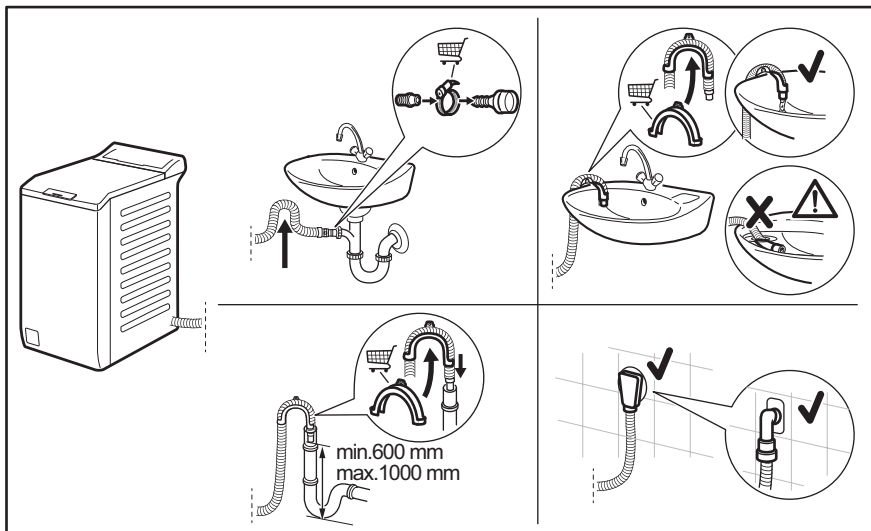


Les accessoires fournis avec l'appareil peuvent varier selon le modèle.



Vérifiez que les tuyaux ne sont pas endommagés et que les raccords ne fuient pas. N'utilisez pas de rallonge si les tuyaux d'arrivée d'eau sont trop courts. Contactez le centre de maintenance pour obtenir des informations sur le remplacement du tuyau d'arrivée d'eau.

## 5.3 Vidange de l'eau



Le tuyau de vidange doit être installé à une hauteur du sol comprise entre 600 et 1 000 mm. La longueur maximale du tuyau de vidange est de 4000 mm. Contactez le service après-vente agréé pour obtenir d'autres longueurs de tuyaux de vidange et des rallonges.

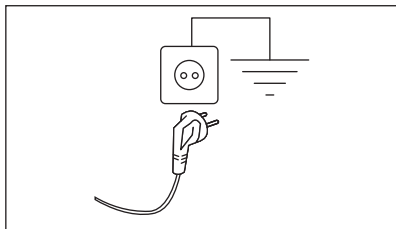
## 5.4 Raccordement électrique

À la fin de l'installation, vous pouvez brancher la fiche électrique à la prise secteur.

La plaque signalétique et le chapitre « Données techniques » indiquent les valeurs électriques nominales nécessaires. Assurez-vous qu'elles sont compatibles avec l'alimentation secteur.

Vérifiez que l'installation électrique de l'habitation peut supporter l'intensité absorbée par l'appareil, compte tenu des autres appareils électriques branchés.

**Branchez l'appareil sur une prise reliée à la terre.**



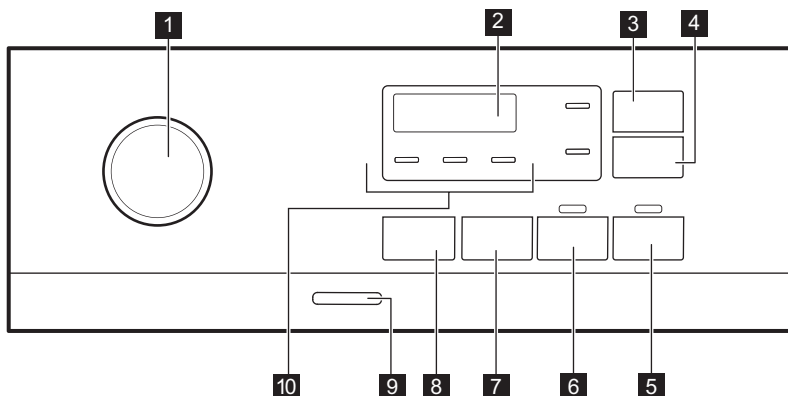
Une fois l'appareil installé, assurez-vous que le câble d'alimentation est facilement accessible.


Si une intervention électrique est nécessaire pour installer cet appareil, contactez notre service après-vente agréé.




Le fabricant décline toute responsabilité en cas de dommage ou blessure résultant du non-respect des consignes de sécurité mentionnées ci-dessus.

## 6. BANDEAU DE COMMANDE

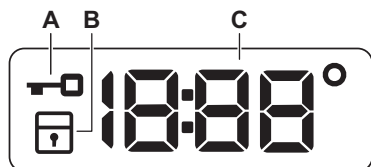
### 6.1 Description du bandeau de commande



- 1** Sélecteur de programme
- 2** Affichage
- 3** Touche Gain de temps
- 4** Touche Départ Différé
- 5** Départ/Pause Touche 
- 6** Touche Prélavage
- 7** Touche de réduction de la vitesse d'essorage Essorage

- 8** Touche Temp.
- 9** Touche Marche/Arrêt
- 10** Voyants :
  - Rinçage Plus 
  - Nuit 
  - Arrêt cuve pleine 

## 6.2 Affichage



A		Voyant Couvercle verrouillé.
B		Voyant Sécurité enfants.
C	18:00°	L'indicateur digital peut afficher : <ul style="list-style-type: none"><li>• Durée du programme (par ex. 2:40).</li><li>• Départ différé (par ex. 2h).</li><li>• Fin du cycle (0:00).</li><li>• Code d'alarme (par ex. E20).</li><li>• Température (88°).</li><li>• Le voyant de vitesse d'essorage (1800, le voyant sans essorage - - -).</li><li>• Indication des heures de fonctionnement totales de l'appareil. Pour plus de détails, reportez-vous au chapitre « Compteur d'heures de fonctionnement » du paragraphe « Réglages ».</li></ul>

## 7. MANETTES ET TOUCHES

### 7.1 Introduction



Les options / fonctions ne sont pas disponibles avec tous les programmes de lavage. Vérifiez la compatibilité entre les options / fonctions et les programmes de lavage dans le « Tableau des programmes ». Une option / fonction peut exclure l'autre ; dans ce cas, l'appareil ne permet pas de programmer des options / fonctions incompatibles.

### 7.2 Gain de temps

Cette option peut être conseillée pour raccourcir le programme de lavage.

Utilisez cette option pour le linge légèrement ou normalement sale, ou à rafraîchir.

Appuyez **une fois** sur cette touche pour diminuer la durée.


Si la charge est petite, appuyez **deux fois** sur cette touche pour sélectionner un programme extra court.

À chaque fois que vous appuyez sur la touche, la nouvelle durée du programme s'affiche. Le voyant correspondant s'allume. Cette option n'est pas compatible avec tous les programmes. Pour plus de détails, reportez-vous au paragraphe de compatibilité des options avec les programmes dans le chapitre « Programmes ».


### 7.3 Départ Différé

Cette option vous permet de différer le départ du programme à un moment qui vous convient mieux.

Appuyez à plusieurs reprises sur la touche pour sélectionner le délai souhaité. La durée augmente par paliers d'une heure jusqu'à 20 heures.

Après avoir appuyé sur la touche Départ/Pause , le voyant correspondant s'allume, le délai sélectionné s'affiche, et l'appareil commence son décompte. Le capot est verrouillé.

## 7.4 Départ/Pause

Appuyez sur la touche Départ/Pause  pour démarrer l'appareil, le mettre en pause ou interrompre un programme en cours.

## 7.5 Prélavage

Cette option vous permet d'ajouter une phase de prélavage à un programme de lavage.

Le voyant correspondant s'allume.

- Utilisez cette option pour ajouter une phase de prélavage à 30 °C avant la phase de lavage. Cette option est recommandée pour le linge très sale, tout particulièrement s'il contient du sable, de la poussière, de la boue ou d'autres particules solides.




Cette option peut rallonger la durée du programme.


## 7.6 Essorage



Lorsque vous sélectionnez un programme, l'appareil règle automatiquement la vitesse d'essorage maximale permise, sauf pour le programme Denim.

**Appuyez sur cette touche pour sélectionner des options d'essorage supplémentaires :**

- **Diminuez la vitesse d'essorage.** Seules les vitesses d'essorage disponibles pour le programme sélectionné s'affichent.
- **Sans essorage** — — s'affiche. Sélectionnez cette option pour éliminer toutes les phases d'essorage. L'appareil effectue uniquement la phase de vidange du programme de lavage sélectionné. Sélectionnez cette option pour les textiles très délicats. Certains programmes de lavage utilisent une quantité d'eau plus importante lors de la phase de rinçage.
- **Arrêt cuve pleine**  L'icône correspondante apparaît. L'essorage final est annulé. L'eau du dernier rinçage n'est pas évacuée afin d'éviter le froissage du linge. Le programme de lavage se termine avec de l'eau dans le tambour.

Le capot reste fermé et le tambour tourne régulièrement pour éviter que le linge ne se froisse. Vous devez vidanger l'eau pour pouvoir ouvrir le capot.

Si vous appuyez sur la touche Départ/Pause , l'appareil effectue une phase d'essorage et vidange l'eau.

- **Nuit** . Le voyant correspondant s'allume. Les phases d'essorage intermédiaire et final sont supprimées et le programme se termine avec de l'eau dans le tambour. Cela réduit le froissage du linge. Le capot reste verrouillé. Le tambour tourne régulièrement pour éviter que le linge ne se froisse. Vous devez vidanger l'eau pour pouvoir ouvrir le capot. Ce programme étant très silencieux, il peut être utilisé de façon optimale la nuit, aux heures creuses, lorsque les tarifs de l'électricité sont plus bas. Certains programmes utilisent plus d'eau lors du rinçage. Si vous appuyez sur la touche Départ/Pause , l'appareil n'effectue que la phase de vidange.

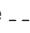


L'appareil vidange l'eau automatiquement au bout d'environ 18 heures.

## 7.7 Temp.

Lorsque vous sélectionnez un programme de lavage, l'appareil propose automatiquement une température par défaut.

Appuyez à plusieurs reprises sur cette touche jusqu'à ce que la température souhaitée s'affiche.

Lorsque  s'affiche, l'appareil ne chauffe pas l'eau.

## 7.8 Marche/Arrêt

Appuyez sur cette touche pendant quelques secondes pour allumer ou éteindre l'appareil. Deux signaux sonores différents retentissent lorsque vous allumez ou éteignez l'appareil.

La fonction Veille éteint automatiquement l'appareil au bout de plusieurs minutes pour réduire la consommation d'énergie. Par




conséquent, dans certains cas, il se peut que vous deviez le rallumer.

Pour plus de détails, reportez-vous au paragraphe « Veille » du chapitre « Utilisation quotidienne ».

## 8. PROGRAMMES

### 8.1 Tableau des programmes

Programme Température par défaut Plage de températures	Vitesse d'essorage de référence Plage de vitesses d'essorage [tr/min]	Charge maximale	Description du programme (Type de charge et degré de salissure)
Eco 40-60 40 °C <b>1)</b>	1200 tr/min (1200 - 400)	6 kg	<b>Coton blanc et coton grand teint.</b> Articles normalement sales. La consommation d'énergie diminue et la durée du programme de lavage est prolongée, pour garantir de bons résultats de lavage.
Coton 40 °C 90 °C - Froid	1200 tr/min (1200 - 400)	6 kg	<b>Coton blanc et couleurs.</b> Normalement et très sale.
Synthétiques 40 °C 60 °C - Froid	1200 tr/min (1200 - 400)	3 kg	<b>Articles en textiles synthétiques ou mélangés.</b> Articles normalement sales.
Déliçats 30 °C 40 °C - Froid	1200 tr/min (1200 - 400)	2 kg	<b>Textiles délicats tels que l'acrylique, la viscose et les tissus mélangés nécessitant un lavage en douceur.</b> Vêtements normalement et légèrement sales.
Rapide 14min 30 °C	800 tr/min (800 - 400)	1,5 kg	<b>Synthétiques et articles avec tissus mélangés.</b> Vêtements légèrement sales et à rafraîchir.
Rinçage	1200 tr/min (1200 - 400)	6 kg	<b>Tous textiles, excepté la laine et les tissus délicats.</b> Programme pour rincer et essorer le linge. La vitesse d'essorage par défaut correspond à la vitesse utilisée pour essorer les articles en coton. Réduisez la vitesse d'essorage en fonction du type de linge. Si nécessaire, sélectionnez la fonction Rinçage Plus pour ajouter des rinçages. Avec une vitesse d'essorage peu élevée, l'appareil effectue des rinçages délicats et un essorage court.
Essorage/Vidange <b>2)</b>	1200 tr/min (1200 - 400)	6 kg	<b>Tous textiles, excepté la laine et les tissus délicats.</b> Pour essorer le linge et vidanger l'eau dans le tambour.
Anti-allergie 60 °C	1200 tr/min (1200 - 400)	6 kg	<b>Articles en coton blanc.</b> Ce programme élimine les micro-organismes grâce à une phase de lavage à une température maintenue à plus de 60 °C pendant quelques minutes. Cela permet d'éliminer les germes, bactéries, micro-organismes et particules. Une phase de rinçage supplémentaire garantit une parfaite élimination des résidus de détergent et des particules de pollen ou autres allergènes sur les textiles. Ainsi, le lavage est plus efficace.



Programme Température par défaut Plage de températures	Vitesse d'essorage de référence Plage de vitesses d'essorage [tr/min]	Charge maximale	Description du programme (Type de charge et degré de salissure)
Doudounes 40 °C 60 °C - Froid	800 tr/min (800 - 400)	2 kg	Programme spécial pour une <b>doudoune, couverture, couette, couvre-lit en textile synthétique</b> , etc.
Soie  30 °C	800 tr/min (800 - 400)	1 kg	Programme spécial pour les <b>articles en soie et en textiles synthétiques mélangés</b> .
Laine  40 °C 40 °C - Froid	1200 tr/min (1200 - 400)	1,5 kg	<b>Lainages lavables en machine, laine lavable à la main et autres textiles</b> portant le symbole « Lavage à la main » <sup>3)</sup> .
Sport 30 °C 40 °C - Froid	1200 tr/min (1200 - 400)	3 kg	<b>Vêtements de sport en textiles mélangés</b> . Vêtements légèrement sales ou à rafraîchir.
Outdoor  30 °C 40 °C - Froid	1200 tr/min (1200 - 400)	2 kg <sup>4)</sup> 1 kg <sup>5)</sup>	



N'utilisez pas d'adoucissant et assurez-vous que le compartiment lavage ne contient pas de résidus d'adoucissant.

**Articles de sport synthétiques.** Ce programme est conçu pour laver en douceur les vêtements de sport modernes, également pour les vêtements destinés à la gym, au cyclisme, au jogging, et aux vêtements d'extérieur similaires. La charge de linge recommandée est de 2 kg.

**Textiles imperméables, respirants et hydrofuges.** Ce programme peut également être utilisé comme cycle de restauration de l'imperméabilité. Il est spécialement conçu pour traiter les vêtements dotés d'un revêtement hydrophobique. Pour effectuer un cycle de restauration de l'imperméabilité, procédez comme suit :

- Versez la lessive dans le compartiment .
- Versez un produit de restauration de l'imperméabilité pour vêtements imperméables dans le compartiment pour l'adoucissant .
- Réduisez la charge de linge à 1 kg.



Pour améliorer l'action du produit de restauration de l'imperméabilité, faites sécher le linge dans un sèche-linge, en sélectionnant le programme de séchage Outdoor (si disponible, et si l'étiquette d'entretien du vêtement indique que le séchage en machine est autorisé).

Programme Température par défaut Plage de températures	Vitesse d'essorage de référence Plage de vitesses d'essorage [tr/min]	Charge maximale	Description du programme (Type de charge et degré de salissure)
Denim 30 °C 40 °C - Froid	800 tr/min (1200 - 400)	2 kg	<b>Programme spécial pour les vêtements en Jean avec une phase de lavage délicate pour minimiser la décoloration et les traces.</b> Pour un meilleur soin, il est recommandé de réduire la charge.

1) Conformément au règlement de la Commission européenne UE 2019/2023, ce programme à 40 °C peut nettoyer du linge en coton normalement sale déclaré lavable à 40 °C ou 60 °C, dans le même cycle.



Pour la température atteinte dans le linge, la durée du programme et d'autres données, veuillez consulter le chapitre « Valeurs de consommation ».

Les programmes les plus efficaces en matière de consommation énergétique sont généralement ceux qui fonctionnent à des températures plus basses et pendant une durée plus longue.

2) Réglez la vitesse d'essorage. Assurez-vous qu'elle est adaptée au type de linge lavé. Si vous sélectionnez l'option Sans essorage, seule la phase de vidange est disponible.

3) Pendant ce cycle, le tambour tourne doucement pour garantir un lavage en douceur. Le tambour peut donner l'impression de ne pas tourner ou de ne pas tourner correctement, mais ce fonctionnement est normal pour ce programme.

4) Programme de lavage.

5) Programme de lavage et phase d'imperméabilisation.

## Compatibilité des options de programme

Programme	Options	Essorage	---				Prélavage	Départ Différé	Gain de temps
Eco 40-60		■	■	■		■	■	■	■
Coton		■	■	■	■	■	■	■	■
Synthétiques		■	■	■	■	■	■	■	■
Délicats		■	■	■	■	■		■	
Rapide 14min		■	■	■				■	
Rinçage		■	■	■		■		■	
Essorage/Vidange		■	■					■	
Anti-allergie		■	■	■		■	■	■	
Doudounes		■	■					■	

Programme	Options	Essorage	- - -				Prélavage	Départ Différé	Gain de temps
Soie		■	■						■
Laine		■	■	■					■
Sport		■	■	■		■	■		■
Outdoor		■	■	■		■			■
Denim		■	■	■	■	■			■

### Produits de lavage adaptés aux programmes de lavage

Programme	Poudre universelle <sup>1)</sup>	Produit lessiviel liquide universel	Produit lessiviel liquide pour couleurs	Laine délicate	Programmes spéciaux
Eco 40-60	▲	▲	▲	--	--
Coton	▲	▲	▲	--	--
Synthétiques	▲	▲	▲	--	--
Délicats	--	--	--	▲	▲
Rapide 14min	--	▲	▲	--	--
Anti-allergie	▲	▲	--	--	▲
Doudounes	--	--	--	▲	▲
Soie	--	--	--	▲	▲
Laine	--	--	--	▲	▲
Sport	--	▲	▲	--	▲
Outdoor	--	--	--	▲	▲
Denim	--	--	▲	▲	▲

1) À une température supérieure à 60 °C, l'utilisation de détergent en poudre est recommandée.

▲ = Recommandé

-- = Déconseillé

## 8.2 Woolmark Wool Care - Vert



Le cycle de lavage de la laine de cet appareil a été approuvé par The Woolmark Company pour le lavage des vêtements en laine portant une étiquette « lavage à la main », à condition que les produits soient lavés conformément aux instructions figurant sur l'étiquette du vêtement et à celles émises par le fabricant de cette machine à laver. M1734

Le symbole Woolmark est une marque de certification dans de nombreux pays.

## 9. RÉGLAGES

### 9.1 Signaux sonores

Cet appareil est doté de signaux sonores différents qui se déclenchent lorsque :

- Vous mettez en fonctionnement l'appareil (signal court spécial).
- Vous mettez à l'arrêt l'appareil (signal court spécial).
- Vous appuyez sur une touche (clic).
- Vous avez effectué une mauvaise sélection (3 signaux courts).
- Le programme est terminé (suite de signaux sonores pendant environ 1 minute).
- L'appareil présente une anomalie de fonctionnement (suite de signaux courts pendant environ 5 minutes).

Pour **désactiver/activer** les signaux sonores, sélectionnez un programme, appuyez sur la touche Gain de temps et Départ Différé simultanément pendant environ 2 secondes. L'affichage indique On/Off.



Si vous désactivez les signaux sonores, ils continueront à retentir si l'appareil présente une anomalie de fonctionnement.

### 9.2 Sécurité enfants

Avec cette option, vous pouvez empêcher les enfants de jouer avec le bandeau de commande.


Pour **activer/désactiver** cette option, maintenez la touche Essorage enfoncée jusqu'à ce que  **apparaisse/disparaisse** sur l'affichage.

Après avoir éteint l'appareil, cette option restera sélectionnée par défaut.

La Sécurité enfants n'est pas disponible pendant les quelques secondes suivant la mise en marche de l'appareil.

### 9.3 Rinçage Plus permanente

Cette fonction vous permet de maintenir la fonction Rinçage Plus en permanence lorsque vous sélectionnez un nouveau programme.

- Pour **activer/désactiver** cette option, maintenez la touche Prélavage enfoncée jusqu'à ce que l'indicateur correspondant  **apparaisse/disparaisse** sur l'affichage.

### 9.4 Compteur des heures de fonctionnement

Il est possible de visualiser la durée totale de fonctionnement de l'appareil en heures, à partir de la première mise sous tension. Cette valeur calcule la durée de fonctionnement des cycles (n'inclut pas les pauses et le délai de départ différé). Pour visualiser cette valeur, procédez comme suit :

1. Mettez en fonctionnement l'appareil en appuyant sur la touche Marche/Arrêt.

2. Tournez le sélecteur de programme sur le programme Eco 40-60 (1ère position vers la droite).
3. Maintenez la touche Gain de temps et Départ Différé enfoncée pendant quelques secondes (dans les 10 secondes après avoir mis en fonctionnement. Après ces 10 secondes, la combinaison de touches active et désactive les signaux sonores).
4. Au bout de 3 secondes, le nombre total d'heures de fonctionnement de l'appareil s'affiche : par exemple pour 1276 heures, le texte Hr s'affiche pendant 2 secondes, 12 (milliers et centaines) pendant 2 secondes et 76 (dizaines et unités).



Si la procédure ne fonctionne pas (en raison d'un délai écoulé, d'une mauvaise position du sélecteur de programme ou d'une combinaison de touches erronée), mettez à l'arrêt l'appareil et répétez la procédure depuis le début.

## 9.5 Réinitialisation usine



Cette fonction permet de restaurer les options d'usine par défaut. Pour **activer** cette option suivez les étapes ci-dessous:

1. Mettez en fonctionnement l'appareil en appuyant sur la touche Marche/Arrêt.
2. Tournez le sélecteur de programme sur le programme Synthétiques (3e position vers la droite).
3. Maintenez la touche Gain de temps et Départ Différé enfoncée pendant quelques secondes (dans les 10 secondes après avoir mis en fonctionnement. Après ces 10 secondes, la combinaison de touches active et désactive les signaux sonores).
4. L'affichage indique — — — pendant environ 5 secondes.



Si la procédure ne fonctionne pas (en raison d'un délai écoulé, d'une mauvaise position du sélecteur de programme ou d'une combinaison de touches erronée), mettez à l'arrêt l'appareil et répétez la procédure depuis le début.

## 10. AVANT LA PREMIÈRE UTILISATION

1. Assurez-vous que l'alimentation électrique fonctionne et que le robinet d'eau est ouvert.
2. Versez 2 litres d'eau dans le compartiment à lessive indiqué par . Cela active le système de vidange.
3. Versez une petite quantité de produit de lavage dans le compartiment indiqué par .

4. Sélectionnez et faites démarrer, à vide, un programme pour le coton à la température la plus élevée possible. Cela élimine toute salissure éventuelle du tambour et de la cuve.

## 11. UTILISATION QUOTIDIENNE



### AVERTISSEMENT!

Reportez-vous aux chapitres concernant la sécurité.

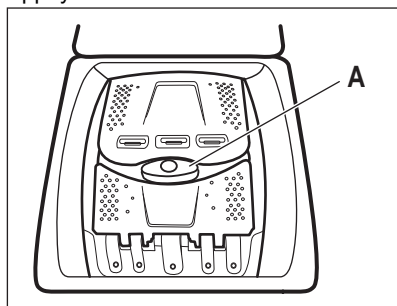
### 11.1 Activation de l'appareil

1. Branchez l'appareil sur le secteur.
2. Ouvrez le robinet d'eau.
3. Appuyez sur la touche Marche/Arrêt pour allumer l'appareil.

Un signal court retentit.

## 11.2 Chargement du linge

1. Ouvrez le couvercle de l'appareil.
2. Appuyez sur la touche **A**.



Le tambour s'ouvre automatiquement.

3. Mettez le linge dans le tambour, un article à la fois.
4. Dépliez-le le plus possible avant de le placer dans l'appareil.

Assurez-vous de ne pas surcharger le tambour.

5. Refermez le tambour et le couvercle.

### **ATTENTION!**

Avant de fermer le couvercle de votre appareil, vérifiez que le tambour est correctement fermé.

## 11.3 Boîte à produits. Utilisation du produit de lavage et des additifs

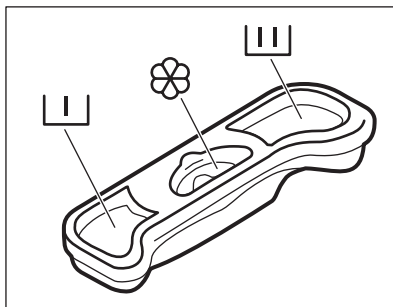
1. Dosez les produits de lavage et l'assouplissant.
2. Mettez le produit de lavage et l'assouplissant dans les compartiments réservés.



Suivez toujours les instructions imprimées sur l'emballage des produits de lavage, mais nous vous recommandons de ne pas dépasser le niveau maximal indiqué. Cette quantité vous garantira toutefois les meilleurs résultats de lavage.



Lorsque vous utilisez du produit de lavage liquide, versez-le dans une boule doseuse (fournie par le fabricant de la lessive). Placez la boule doseuse à l'intérieur du tambour du lave-linge, sur les vêtements.



Compartiment pour la phase de pré-lavage.



Compartiment pour la phase de lavage.




Compartiment réservé aux additifs liquides (assouplissant textile, amidon).

Le repère **M** est le niveau maximal pour les additifs liquides.

## 11.4 Réglage d'un programme

1. Tournez le sélecteur pour choisir le programme de lavage souhaité.

Le voyant de la touche Départ/Pause  clignote.


Une durée indicative pour le programme s'affiche.

2. Pour modifier la température et/ou la vitesse d'essorage, appuyez sur les touches correspondantes.
3. Si nécessaire, sélectionnez une ou plusieurs options en appuyant sur les touches correspondantes.




Si une sélection est **impossible**, un signal sonore retentit.

## 11.5 Départ d'un programme

Appuyez sur la touche Départ/Pause  pour lancer le programme. Il est impossible de lancer le programme lorsque le voyant de la touche est éteint et ne clignote pas (par ex. le sélecteur de programme est dans une mauvaise position).

Le voyant correspondant cesse de clignoter et reste fixe.



Le programme démarre et le capot est verrouillé. L'icône  s'affiche.



La pompe de vidange peut momentanément se mettre en route lorsque l'appareil se remplit d'eau.

## 11.6 Départ d'un programme avec départ différé




1. Appuyez à plusieurs reprises sur la touche Départ Différé jusqu'à ce que le départ différé souhaité s'affiche. L'icône correspondante apparaît.

2. Touchez le bouton Départ/Pause . Le capot se verrouille et l'appareil démarre le décompte du départ différé. L'icône  s'affiche.

Lorsque le décompte est terminé, le programme démarre automatiquement.



Annulation du départ différé au cours du décompte

Pour annuler le départ différé :


1. Appuyez sur Départ/Pause  pour mettre l'appareil en pause. Le voyant correspondant clignote.
2. Appuyez à plusieurs reprises sur la touche Départ Différé jusqu'à ce que  s'affiche.
3. Appuyez de nouveau sur la touche Départ/Pause  pour lancer le programme immédiatement.

Modification du départ différé au cours du décompte

Pour modifier le départ différé :

1. Appuyez sur Départ/Pause  pour mettre l'appareil en pause. Le voyant correspondant clignote.
2. Appuyez à plusieurs reprises sur la touche Départ Différé jusqu'à ce que le départ différé souhaité s'affiche.
3. Appuyez de nouveau sur la touche Départ/Pause  pour lancer le nouveau décompte.

## 11.7 Détection de la charge SensiCare System

Après avoir appuyé sur la touche Départ/Pause  :



1. SensiCare System démarre la détection du poids de la charge pour calculer la véritable durée du programme. Durant cette phase, les deux points séparant les heures et les minutes clignotent.
2. Au bout de 15 à 20 minutes, la durée du nouveau cycle s'affiche. L'appareil adapte automatiquement la durée du programme en fonction de la charge de linge pour obtenir des résultats de lavage parfaits en un minimum de temps.



Le SensiCare System est incompatible avec certains programmes comme : Laine, Rapide 14min et les programmes à cycle court.

## 11.8 Interruption d'un programme et modification des options

Lorsque le programme est en cours, vous ne pouvez changer **que quelques options** :

1. Appuyez sur la touche Départ/Pause . Le voyant correspondant clignote.
2. Modifiez les options. Les informations données sur l'affichage changent en conséquence.
3. Appuyez à nouveau sur la touche Départ/Pause .

Le programme de lavage se poursuit.

## 11.9 Annulation d'un programme en cours

1. Appuyez sur la touche Marche/Arrêt pour annuler le programme et éteindre l'appareil.
2. Appuyez sur la touche Marche/Arrêt pour rallumer l'appareil.



Si le système d'ajustement automatique SensiCare System est terminé et que le remplissage d'eau a déjà commencé, le nouveau programme démarre **et la phase SensiCare System n'est pas répétée**. L'eau et le produit de lavage ne sont pas vidangés afin d'éviter tout gaspillage.

Il y a d'autres façons d'annuler :

1. Tournez le sélecteur de programme sur la position • « Réinitialiser ».
2. Attendez 1 seconde. L'affichage indique ---.

Maintenant, vous pouvez sélectionner un nouveau programme de lavage.

## 11.10 Fin du programme

Lorsque le programme est terminé, l'appareil s'arrête automatiquement. Les signaux sonores se déclenchent (s'ils sont actifs).

L'affichage indique

Le voyant de la touche Départ/Pause s'éteint.

Le capot se déverrouille et le voyant s'éteint.

1. Appuyez sur la touche Marche/Arrêt pour arrêter l'appareil.

Cinq minutes à compter de la fin du programme, la fonction d'économie d'énergie éteint automatiquement l'appareil.



Lorsque vous rallumez l'appareil, le dernier programme sélectionné s'affiche. Tournez le sélecteur pour choisir un nouveau cycle.

2. Sortez le linge de l'appareil.
3. Assurez-vous que le tambour est vide.

4. Laissez le hublot entrouvert pour éviter la formation de moisissures et l'apparition de mauvaises odeurs.
5. Fermez l'arrivée d'eau.

## 11.11 Vidange de l'eau après la fin du cycle

Si vous avez sélectionné un programme ou une option qui ne vidange pas l'eau du dernier rinçage, le programme se termine, mais :

- La zone de l'horloge indique et l'affichage montre le couvercle verrouillé .
- Le tambour tourne toujours à intervalles réguliers pour éviter que le linge ne se froisse.
- Le couvercle reste verrouillé.
- Vous devez vidanger l'eau pour ouvrir le couvercle :

1. Si nécessaire, appuyez sur la touche Essorage pour réduire la vitesse d'essorage proposée par l'appareil.
2. Appuyez sur la touche Départ/Pause :
  - Si vous avez réglé Arrêt cuve pleine , l'appareil vidange l'eau et essore.
  - Si vous avez réglé Nuit , l'appareil ne fait que vidanger l'eau.

Le voyant de l'option Arrêt cuve pleine et Nuit disparaît.

3. Une fois le programme terminé et le voyant de verrouillage du couvercle éteint, vous pouvez ouvrir le couvercle.
4. Appuyez sur Marche/Arrêt pendant quelques secondes pour désactiver l'appareil.

## 11.12 Option de mise en veille

La fonction Veille éteint automatiquement l'appareil pour réduire la consommation d'énergie lorsque :

- vous n'utilisez pas l'appareil pendant 5 minutes lorsque aucun programme n'est actif.  
Appuyez sur la touche Marche/Arrêt pour mettre à nouveau l'appareil en marche.
- 5 minutes après la fin du programme de lavage.

Appuyez sur la touche Marche/Arrêt pour mettre à nouveau l'appareil en marche. L'affichage indique la fin du dernier programme sélectionné.

Tournez le sélecteur pour choisir un nouveau cycle.

Si le sélecteur est sur la position

« Réinitialiser » ●, l'appareil s'éteint automatiquement en 30 secondes.



Si vous sélectionnez un programme ou une option se terminant avec de l'eau dans le tambour, la fonction Veille **n'éteint pas** l'appareil pour vous rappeler qu'il faut vidanger l'eau.

## 12. CONSEILS

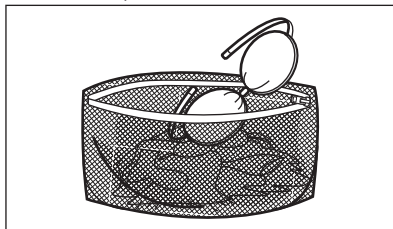
### ⚠ AVERTISSEMENT!

Reportez-vous aux chapitres concernant la sécurité.

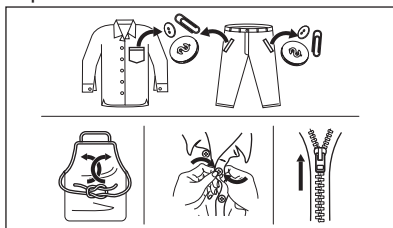
### 12.1 Chargement du linge

- Séparez le linge en : blanc, couleur, synthétique, délicat et laine.
- Respectez les instructions de lavage qui figurent sur les étiquettes des vêtements.
- Ne lavez pas les articles blancs et de couleur ensemble.
- Certains articles de couleur peuvent déteindre au premier lavage. Nous vous conseillons de les laver séparément les premières fois.
- Retournez les tissus multi-couches, en laine et les articles portant des illustrations imprimées vers l'intérieur.
- Traitez au préalable les taches tenaces.
- Lavez les taches tenaces avec un détergent spécial.
- Traitez les rideaux avec précautions. Retirez les crochets et placez les rideaux dans un sac de lavage ou une taie d'oreiller.
- Une très petite charge peut provoquer des problèmes d'équilibre et donc une vibration excessive pendant la phase d'essorage. Si cela se produit :
  - a. interrompez le programme et ouvrez le hublot (reportez-vous au chapitre « Utilisation quotidienne ») ;
  - b. répartissez la charge à la main pour que les articles soient disposés de façon homogène dans le tambour ;
  - c. appuyez sur la touche Départ/Pause. La phase d'essorage se poursuit.

- Boutonnez les taies d'oreiller, fermez les fermetures à glissière et à pression et les crochets. Nouez les ceintures, les cordons, les lacets, les rubans, et tout autre élément pouvant se détacher.
- Ne lavez pas d'articles sans ourlet ou déchirés. Utilisez un sac de lavage pour les articles très petits et/ou délicats (par exemple les soutiens-gorge à armatures, les ceintures, les bas, les lacets, les rubans, etc.).



- Videz les poches des vêtements et dépliez-les.



### 12.2 Taches tenaces

Pour certaines taches, l'eau et les produits de lavage ne suffisent pas.

Il est recommandé de pré-traiter ces taches avant de mettre les articles dans l'appareil.

Des détachants spéciaux sont disponibles. Utilisez le détachant spécial adapté au type de tache et de textile.

## 12.3 Type et quantité de détergent

Le choix du détergent et l'utilisation de quantités correctes affecte non seulement les performances de lavage, mais permet également d'éviter le gaspillage et de protéger l'environnement :

- Utilisez uniquement des produits de lavage et autres traitements spécialement conçus pour les lave-linge. Suivez d'abord ces règles générales :
  - lessives en poudre pour tous les types de textiles, sauf délicats. Préférez les lessives en poudre contenant un agent blanchissant pour le blanc et la désinfection du linge,
  - lessives liquides, de préférence pour les programmes de lavage à basse température (60 °C max.) pour tous les types de textiles, ou lessives spéciales pour les lainages uniquement.
- Le choix et la quantité de détergent dépendent des éléments suivants : type de tissu (délicat, laine, coton, etc.), couleur des vêtements, importance de la charge, degré de salissure, température de lavage et dureté de l'eau utilisée.
- Respectez les instructions figurant sur l'emballage des détergents ou autres produits utilisés, sans dépasser le niveau maximal indiqué (**MAX**).
- Ne mélangez pas différents types de produits de lavage.
- Utilisez moins de détergent si :
  - vous lavez peu de linge
  - le linge n'est pas très sale,
  - d'importantes quantités de mousse se forment pendant le lavage.
- Si vous utilisez des tablettes ou des capsules de détergent, mettez-les toujours à l'intérieur du tambour, et non pas dans le distributeur de détergent.

### Une quantité insuffisante de détergent peut causer :

- résultats de lavage insatisfaisants,
- charge de lavage grise,
- vêtements gras, gras,
- moisissure dans l'appareil.

### Une quantité excessive de détergent peut causer :

- la génération d'une mousse qui réduira
- efficacité de lavage réduite,
- rinçage non adéquat,
- un impact accru pour l'environnement.

## 12.4 Conseils écologiques

Pour réaliser des économies d'eau et d'énergie, et ainsi contribuer à la protection de l'environnement, nous vous recommandons de suivre les conseils suivants :

- **Le linge normalement salene nécessite pas de pré-lavage** : vous réaliserez des économies de lessive, d'eau et de temps (l'environnement s'en trouvera également protégé !)
- Charger l'appareil à la **capacité maximale indiquée pour chaque programme permet de réduire la consommation d'énergie et d'eau**.
- Les taches et les petites salissures peuvent être éliminées au moyen d'un pré-traitement adéquat ; le linge peut alors être lavé à une température plus basse.
- Pour utiliser la quantité correcte de détergent, reportez-vous à la quantité conseillée par le fabricant du détergent et vérifiez la dureté de l'eau de votre système domestique. Reportez-vous au chapitre « Dureté de l'eau ».
- Sélectionnez la **vitesse d'essorage maximale possible** pour le programme de lavage sélectionné **avant de sécher votre linge dans un sèche-linge**. Cela permettra de réaliser des économies d'énergie pendant le séchage !

## 12.5 Dureté de l'eau

Si, dans votre région, la dureté de l'eau est élevée ou modérée, il est recommandé d'utiliser un adoucisseur d'eau pour lave-linge. Dans les régions où l'eau est douce, il n'est pas nécessaire d'utiliser un adoucisseur d'eau.

Pour connaître la dureté de l'eau dans votre région, contactez votre compagnie des eaux.

Utilisez la bonne quantité d'adoucisseur d'eau. Respectez les instructions qui se trouvent sur les emballages du produit.

## 13. ENTRETIEN ET NETTOYAGE

### **AVERTISSEMENT!**

Reportez-vous aux chapitres concernant la sécurité.



Lisez attentivement le chapitre pour un entretien et un soin optimaux.

### 13.1 Calendrier de nettoyage périodique

**Le nettoyage périodique permet de prolonger la durée de vie de votre appareil.**

À la fin de chaque cycle, afin d'éviter l'apparition de moisissure et d'odeurs, maintenez la porte du tambour et le distributeur de détergent entrouverts pour permettre la circulation de l'air et éliminer l'humidité à l'intérieur de l'appareil.

Si l'appareil n'est pas utilisé pendant une durée prolongée : fermez le robinet d'eau et débranchez l'appareil.

#### Calendrier indicatif de nettoyage périodique :

Détartrage	Deux fois par an
Lavage d'entretien	Une fois par mois
Nettoyer le joint du couvercle	Tous les deux mois
Nettoyez le tambour	Tous les deux mois
Nettoyez le distributeur de détergent	Tous les deux mois
Nettoyez le filtre de la pompe de vidange	Deux fois par an
Nettoyez le tuyau d'arrivée d'eau et du filtre de la vanne	Deux fois par an

Les paragraphes suivants expliquent comment vous devez nettoyer chaque partie.

### 13.2 Enlèvement des objets étrangers



Assurez-vous que les poches sont vides et que tous les éléments libres sont attachés avant de lancer votre cycle. Reportez-vous au paragraphe « Charge de linge » du chapitre « Conseils ».

Enlevez les objets étrangers (tels que les attaches métalliques, les boutons, les pièces, etc.) pouvant se trouver dans les filtres et le tambour. Consultez les paragraphes « Nettoyage du tambour », « Nettoyage de la pompe de vidange » et « Nettoyage du tuyau d'arrivée d'eau et du filtre de la vanne ». Si nécessaire, contactez le service après-vente agréé.

### 13.3 Nettoyage externe

Nettoyez uniquement l'appareil à l'eau chaude avec un savon doux. Séchez complètement toutes les surfaces. N'utilisez pas de tampons à récurer ni de matières pouvant causer des rayures.

### **ATTENTION!**

N'utilisez pas d'alcool, de solvants ni de produits chimiques.

### **ATTENTION!**

Ne nettoyez pas les surfaces métalliques avec un détergent à base de chlore.

### 13.4 Détartrage de l'appareil



Si, dans votre région, la dureté de l'eau est élevée ou modérée, il est recommandé d'utiliser un produit de détartrage de l'eau pour lave-linge.

Examinez régulièrement le tambour à la recherche de tartre.

Les produits de lavage habituels contiennent déjà des agents adoucisseurs d'eau, mais

nous vous recommandons d'effectuer occasionnellement un cycle de lavage, tambour vide, avec un produit de détartrage.



Respectez toujours les instructions figurant sur l'emballage du produit.

### 13.5 Lavage d'entretien

L'utilisation répétée et prolongée des programmes basse température peut entraîner des dépôts de produit de lavage, des résidus pelucheux et une augmentation des bactéries à l'intérieur du tambour et de la cuve. Ceci peut entraîner la formation de mauvaises odeurs et de moisissures. Pour éliminer ces dépôts et nettoyer l'intérieur de l'appareil, effectuez régulièrement un lavage d'entretien (au moins une fois par mois).

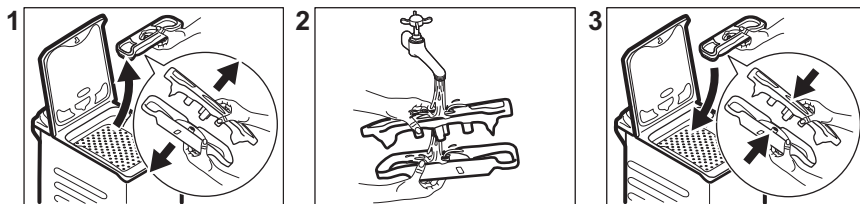


Reportez-vous au chapitre « Nettoyage du tambour ».

### 13.6 Nettoyage du tambour

Examinez régulièrement le tambour pour éviter la formation de rouille.

### 13.8 Nettoyage du distributeur de produit de lavage



### 13.9 Nettoyage du filtre de vidange

Vérifiez régulièrement le filtre de la pompe de vidange et assurez-vous qu'il est propre.

Nettoyez la pompe de vidange si :

- L'appareil ne vidange pas l'eau.
- Le tambour ne tourne pas.
- L'appareil fait un bruit inhabituel en raison de l'obstruction de la pompe de vidange.
- Le code d'alarme **E20** s'affiche.

Nettoyez le tambour à l'aide d'un produit spécial pour l'acier inoxydable.



Respectez toujours les instructions figurant sur l'emballage du produit.

Pour un nettoyage complet :

- Retirez le linge du tambour.
- Lancez le programme Coton à température maximale. Versez une petite quantité de lessive en poudre dans le tambour vide afin de rincer les éventuels résidus.

### 13.7 Joint du capot

Examinez régulièrement le joint et enlevez tous les objets situés à l'intérieur. Si nécessaire, nettoyez-le en utilisant un agent nettoyant à l'ammoniaque et sans érafler la surface du joint.



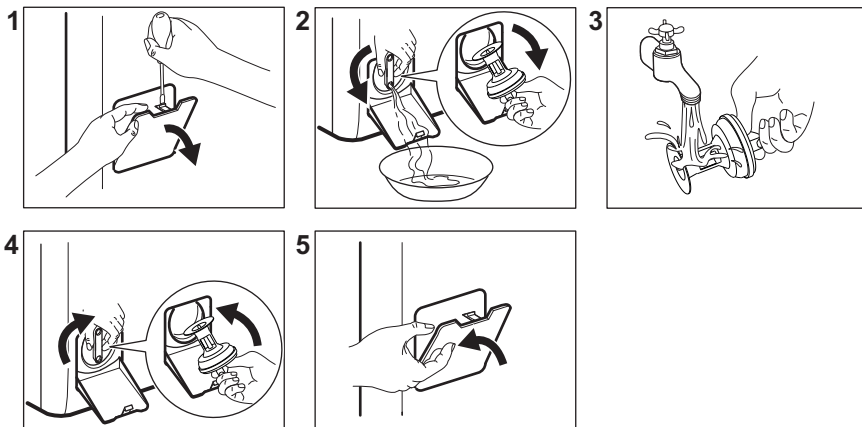
Respectez toujours les instructions figurant sur l'emballage du produit.

**⚠ AVERTISSEMENT!**

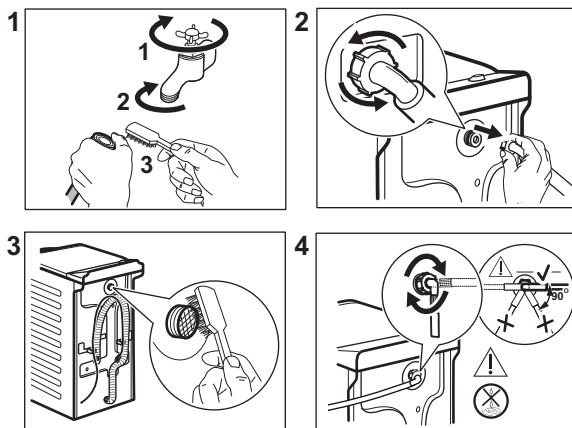
- Débranchez la fiche d'alimentation de la prise de courant.
- Ne nettoyez pas la pompe si l'eau de l'appareil est chaude. Attendez que l'eau refroidisse.
- Ne retirez pas le filtre pendant que l'appareil fonctionne.
- Dévissez lentement et doucement le filtre jusqu'à ce que l'eau cesse de s'écouler. Une fois l'eau vidangée, le filtre peut être complètement dévissé.

**Gardez toujours un chiffon à portée de main pour essuyer l'eau qui peut s'écouler lorsque vous retirez le filtre.**

**Pour nettoyer la pompe, procédez comme suit :**



### 13.10 Nettoyage du tuyau d'arrivée d'eau et du filtre de la vanne



### 13.11 Vidange d'urgence

Si l'appareil ne peut pas vidanger l'eau, effectuez la même procédure décrite dans le paragraphe « Nettoyage de la pompe de vidange ». Si nécessaire, nettoyez la pompe.

Lorsque vous vidangez l'eau avec la vidange d'urgence, vous devez réactiver le système de vidange :

1. Versez 2 litres d'eau dans le distributeur de produit de lavage pour le lavage principal.
2. Démarrez le programme pour vidanger l'eau.

### 13.12 Précautions contre le gel

Si l'appareil est installé dans un local où la température peut être négative, évacuez toute l'eau restant dans le tuyau d'alimentation et la pompe de vidange.

1. Débranchez l'appareil de la prise de courant.
2. Fermez le robinet d'eau.
3. Placez les deux extrémités du tuyau d'alimentation dans un récipient et laissez l'eau s'écouler du tuyau.
4. Videz la pompe de vidange. Reportez-vous à la procédure de vidange d'urgence.
5. Une fois que la pompe de vidange est vide, réinstallez le tuyau d'alimentation.

#### AVERTISSEMENT!

Assurez-vous que la température est supérieure à 0 °C avant d'utiliser à nouveau l'appareil.

Le fabricant ne pourra être tenu pour responsable en cas de dommages dus aux basses températures.

## 14. DÉPANNAGE

#### AVERTISSEMENT!


Reportez-vous aux chapitres concernant la sécurité.

### 14.1 Codes d'alarme et défaillances possibles

L'appareil ne démarre pas ou se met à l'arrêt en cours de programme. Dans un premier temps, essayez de trouver une solution au problème (reportez-vous aux tableaux).

#### AVERTISSEMENT!

Mettez à l'arrêt l'appareil avant de procéder à la vérification.

Pour certaines anomalies, l'écran affiche un code d'alarme et la touche Départ/Pause  peut clignoter en continu :

Problème

Solution possible

---

## E10

L'appareil ne se remplit pas d'eau correctement.

- Assurez-vous que l'arrivée d'eau est ouverte.
- Assurez-vous que la pression de l'alimentation d'eau est suffisante. Pour cela, contactez les autorités locales en charge de l'eau.
- Assurez-vous que l'arrivée d'eau n'est pas bouchée.
- Assurez-vous que le tuyau de raccordement ne présente pas d'enchevêtrements, de dommages ni de plis.
- Assurez-vous que le raccordement du tuyau d'arrivée d'eau est correct.
- Assurez-vous que le filtre du tuyau d'arrivée d'eau et le filtre de la vanne ne sont pas obstrués. Reportez-vous au chapitre « Entretien et nettoyage ».

---

## E20

La machine ne vidange pas l'eau.

- Assurez-vous que le siphon n'est pas bouché.
- Assurez-vous que le tuyau de vidange n'est pas tordu ni plié.
- Assurez-vous que le filtre de vidange n'est pas obstrué. Nettoyez le filtre si nécessaire. Reportez-vous au chapitre « Entretien et nettoyage ».
- Assurez-vous que le tuyau de vidange est correctement raccordé.
- Sélectionnez le programme de vidange si vous sélectionnez un programme sans phase de vidange.
- Sélectionnez le programme de vidange si vous sélectionnez une option se terminant avec de l'eau dans la cuve.

---

## E40

Le hublot de l'appareil n'est pas fermé correctement.

- Assurez-vous que le hublot est correctement fermé.

---

## E91

Il n'y a aucune communication entre les composants électroniques de l'appareil.

- Le programme ne s'est pas terminé correctement ou l'appareil s'est mis à l'arrêt trop tôt. Mettez à l'arrêt l'appareil et remettez-le en fonctionnement.
- Si le code d'alarme s'affiche à nouveau, contactez le service après-vente agréé.

---

## E40

L'alimentation électrique est instable.

- Attendez que l'alimentation électrique se stabilise.

---

## EFO


Le dispositif anti-inondation est activé.

- Débranchez l'appareil et fermez le robinet d'arrivée d'eau. Veuillez contacter le service après-vente agréé.

---

Si d'autres codes d'alarme s'affichent, mettez à l'arrêt et de nouveau en fonctionnement l'appareil. Si le problème persiste, contactez le service après-vente agréé.

Pour tout autre problème avec le lave-linge, consultez le tableau ci-dessous pour connaître les solutions possibles.

Problème	Solution possible
Le programme ne démarre pas.	<ul style="list-style-type: none"> <li>• Assurez-vous que la fiche du câble d'alimentation est bien connectée dans la prise de courant.</li> <li>• Assurez-vous que le couvercle et les portillons du tambour de l'appareil sont fermés.</li> <li>• Assurez-vous qu'aucun fusible n'a disjoncté dans le disjoncteur.</li> <li>• Vérifiez que vous avez bien appuyé sur la touche Départ/Pause .</li> <li>• Si vous avez sélectionné Départ différé, annulez-le ou attendez la fin du décompte.</li> <li>• Désactivez la Sécurité enfant si elle a été préalablement activée.</li> <li>• Vérifiez la position de la touche sur le programme sélectionné.</li> </ul>
L'appareil se remplit d'eau et se vidange immédiatement.	<ul style="list-style-type: none"> <li>• Assurez-vous que le tuyau de vidange est dans la bonne position. Le tuyau est peut-être positionné trop bas. Consultez les « instructions d'installation ».</li> </ul>
La phase d'essorage ne se déclenche pas ou le cycle de lavage dure plus longtemps que d'habitude.	<ul style="list-style-type: none"> <li>• Sélectionnez le programme d'essorage.</li> <li>• Assurez-vous que le filtre de vidange n'est pas obstrué. Nettoyez le filtre si nécessaire. Reportez-vous au chapitre « Entretien et nettoyage ».</li> <li>• Modifiez manuellement la position des articles dans la cuve et recommencez la phase d'essorage. Ce problème peut être provoqué par des problèmes d'équilibrage.</li> </ul>
Il y a de l'eau sur le sol.	<ul style="list-style-type: none"> <li>• Assurez-vous que les raccordements des tuyaux d'eau sont bien serrés et qu'il n'y a pas de fuite d'eau.</li> <li>• Assurez-vous que le tuyau d'arrivée d'eau et le tuyau de vidange ne sont pas endommagés.</li> <li>• Assurez-vous d'utiliser le produit de lavage adapté et la quantité correcte.</li> </ul>
Impossible d'ouvrir le couvercle de l'appareil.	<ul style="list-style-type: none"> <li>• Vérifiez que vous n'avez pas sélectionné un programme de lavage se terminant avec de l'eau dans la cuve.</li> <li>• Assurez-vous que le programme de lavage est terminé.</li> <li>• Sélectionnez le programme de vidange ou d'essorage s'il y a de l'eau dans le tambour.</li> <li>• Vérifiez que l'appareil est alimenté en électricité.</li> <li>• Ce problème peut résulter d'une anomalie de l'appareil. Veuillez contacter le service après-vente agréé.</li> </ul>
L'appareil vibre et fait un bruit inhabituel.	<ul style="list-style-type: none"> <li>• Assurez-vous que l'appareil est bien à niveau. Consultez les « instructions d'installation ».</li> <li>• Assurez-vous que l'emballage et/ou les boulons de transport sont retirés. Consultez les « instructions d'installation ».</li> <li>• Ajoutez plus de linge dans le tambour. La charge est peut-être trop petite.</li> </ul>
La durée du programme augmente ou diminue pendant l'exécution du programme.	<ul style="list-style-type: none"> <li>• SensiCare System est capable d'ajuster la durée du programme en fonction du type et de la quantité de linge. Reportez-vous au paragraphe « La détection de la charge SensiCare System » dans le chapitre « Utilisation quotidienne ».</li> </ul>

Problème	Solution possible
Les résultats obtenus en matière de lavage sont insuffisants.	<ul style="list-style-type: none"> <li>• Augmentez la quantité de produit de lavage ou utilisez un détergent différent.</li> <li>• Utilisez des produits spéciaux pour éliminer les taches tenaces avant de laver le linge.</li> <li>• Assurez-vous de régler la bonne température.</li> <li>• Réduisez la charge de linge.</li> </ul>
Il y a trop de mousse dans le tambour au cours du cycle de lavage.	<ul style="list-style-type: none"> <li>• Réduisez la quantité de produit de lavage.</li> </ul>

Après avoir effectué ces contrôles, allumez l'appareil. Le programme reprend là où il a été interrompu.

Si le problème persiste, contactez un service après-vente agréé.

Les informations nécessaires au service après-vente figurent sur la plaque signalétique.

## 15. VALEURS DE CONSOMMATION

### 15.1 Introduction



Consultez le lien [www.theenergylabel.eu](http://www.theenergylabel.eu) pour obtenir des informations détaillées sur l'étiquette énergétique.



Le code QR présent sur l'étiquette énergétique fournie avec l'appareil contient un lien Internet vers les informations relatives aux performances de l'appareil dans la base de données EPREL de l'UE. Conservez l'étiquette énergétique à titre de référence avec la notice d'utilisation et tous les autres documents fournis avec cet appareil. Il est également possible de trouver les mêmes informations dans EPREL à l'aide du lien <https://eprel.ec.europa.eu> avec le nom du modèle et le numéro de produit se trouvant sur la plaque signalétique de l'appareil. Consultez le chapitre « Description du produit » pour connaître la position de la plaque signalétique.

### 15.2 Légende

<b>kg</b>	Charge de linge.	<b>hh:mm</b>	Durée du programme.
<b>kWh</b>	Consommation énergétique.	<b>°C</b>	Température dans le linge.
<b>Litres</b>	Consommation d'eau.	<b>tr/min</b>	Vitesse d'essorage.
<b>%</b>	Humidité résiduelle au terme de la phase d'essorage. Plus la vitesse d'essorage est élevée, plus le bruit est élevé et moins il reste d'humidité.		



Les valeurs et la durée du programme peuvent différer selon les conditions (telles que la température ambiante, la température et la pression de l'eau, l'importance de la charge et le type de linge, la tension de l'alimentation électrique) et si vous modifiez le réglage par défaut d'un programme.

### 15.3 Conformément au règlement de la Commission UE 2019/2023

Eco 40-60 programme	kg	kWh	Litres	hh:mm	%	°C	tr/min <sup>1)</sup>
Pleine charge	6	0.850	47.0	3:17	53.00	44	1151
Demi-charge	3	0.405	37.0	2:35	53.00	33	1151
Quart de charge	1,5	0.200	29.0	2:35	55.00	24	1151

1) Vitesse d'essorage maximale.

#### Consommation d'énergie pour différents modes

Arrêt (W)	Veille (W)	Départ différé (W)
0.50	0.50	4.00

La durée en mode Arrêt/Veille est de 15 minutes au maximum.

### 15.4 Programmes courants



Ces valeurs sont uniquement indicatives.

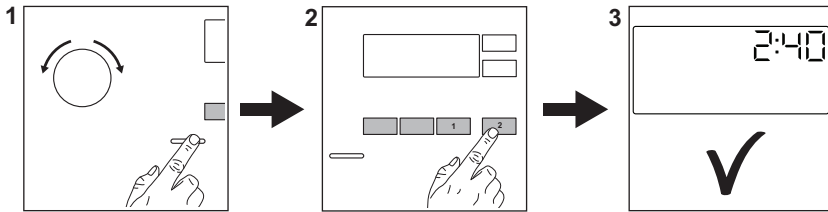
Programme	kg	kWh	Litres	hh:mm	%	°C	tr/min <sup>1)</sup>
Coton <sup>2)</sup> 90 °C	6	2.35	85.0	4:05	53.00	85	1200
Coton 60 °C	6	1.75	80.0	3:50	53.00	55	1200
Coton 20° <sup>3)</sup> 20 °C	6	0.30	80.0	2:50	53.00	20	1200
Synthétiques 40 °C	3	0.60	50.0	2:10	35.00	40	1200
Délicats <sup>4)</sup> 30 °C	2	0.30	50.0	1:00	35.00	30	1200

Programme	kg	kWh	Litres	hh:mm	%	°C	tr/min <sup>1)</sup>
Laine 30 °C	1,5	0.20	45.0	1:05	30.00	30	1200

- 1) Indicateur de référence de la vitesse d'essorage.
- 2) Convient au lavage de textiles très sales.
- 3) Convient pour laver les articles en coton peu sales, synthétiques et mixtes.
- 4) Il fonctionne également comme un cycle de lavage rapide pour le linge légèrement sale.

## 16. GUIDE DE DÉMARRAGE RAPIDE

### 16.1 Utilisation quotidienne



Branchez la prise de l'appareil sur le secteur.

Ouvrez la robinet d'eau.

Introduisez le linge.

Versez le détergent et les autres additifs dans le compartiment spécial du distributeur de produit de lavage.

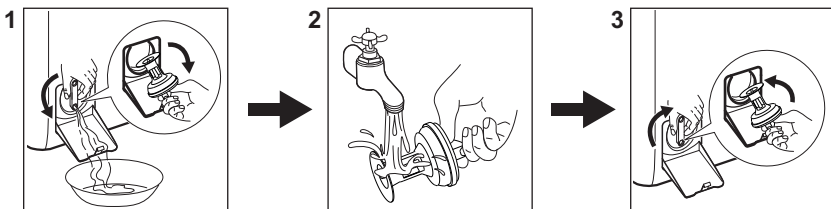
1. Appuyez sur la touche **Marche/Arrêt** pour allumer l'appareil. Tournez le sélecteur pour choisir le programme souhaité.

2. Sélectionnez les options souhaitées (1) en utilisant les touches correspondantes. Pour démarrer le programme, appuyez sur la touche **Départ/Pause** (2).

3. L'appareil démarre. À la fin du programme, sortez le linge.




Appuyez sur la touche **Marche/Arrêt** pour éteindre l'appareil.

### 16.2 Nettoyage du filtre de la pompe de vidange



Nettoyez régulièrement le filtre, tout particulièrement si le code d'alarme **E20** s'affiche.


### 16.3 Programmes

Programmes	Charge	Description de l'appareil
<b>Eco 40-60</b>	6 kg	Coton blanc et de couleur Vêtements normalement sales.
<b>Coton</b>	6 kg	Coton blanc et couleurs.
<b>Synthétiques</b>	3 kg	Articles en textiles synthétiques ou mélangés.
<b>Déliçats</b>	2 kg	Articles en textiles délicats tels que l'acrylique, la viscose ou le polyester.
<b>Rapide 14min</b>	1,5 kg	Articles en coton et synthétiques légèrement sales ou portés une seule fois.
<b>Rinçage</b>	6 kg	Tous textiles, excepté la laine et les tissus délicats. Programme pour le rinçage et l'essorage.
<b>Essorage/Vidange</b>	6 kg	Tous textiles, excepté la laine et les tissus délicats. Programme pour essorer et vidanger l'eau.
<b>Anti-allergie</b>	6 kg	Articles en coton blanc. Ce programme aide à éliminer les germes et bactéries.
<b>Doudounes</b>	2 kg	Des couvre-lits synthétiques ou en plumes, des vêtements rembourrés, des couettes.
 <b>Soie</b>	1 kg	Programme spécial pour les articles en soie et en textiles synthétiques mélangés.
 <b>Laine</b>	1,5 kg	Laine lavable en machine, la laine lavable à la main et textiles délicats.
<b>Sport</b>	3 kg	Vêtements de sport.
 <b>Outdoor</b>	2 kg <sup>1)</sup> 1 kg <sup>2)</sup>	Vêtements de sport d'extérieur modernes.
<b>Denim</b>	2 kg	Vêtements en jean.

1) Programme de lavage.

2) Programme de lavage et phase d'imperméabilisation.

## 17. EN MATIÈRE DE PROTECTION DE L'ENVIRONNEMENT

Recyclez les matériaux portant le symbole . Déposez les emballages dans les conteneurs prévus à cet effet. Contribuez à la protection de l'environnement et à votre sécurité, recyclez vos produits électriques et électroniques. Ne jetez pas les appareils

portant le symbole  avec les ordures ménagères. Emmenez un tel produit dans votre centre local de recyclage ou contactez vos services municipaux.

**FR** Concerne la France uniquement :



**FR**

Cet appareil,  
ses accessoires  
et cordons  
se recyclent

REPRISE  
À LA LIVRAISON



OU

À DÉPOSER  
EN MAGASIN



OU

À DÉPOSER  
EN DÉCHÈTERIE



Points de collecte sur [www.quefairedemesdechets.fr](http://www.quefairedemesdechets.fr)  
Privilégiez la réparation ou le don de votre appareil !



**FR**





**electrolux.com**

135965460-A-232023



**CE**