

USER MANUAL

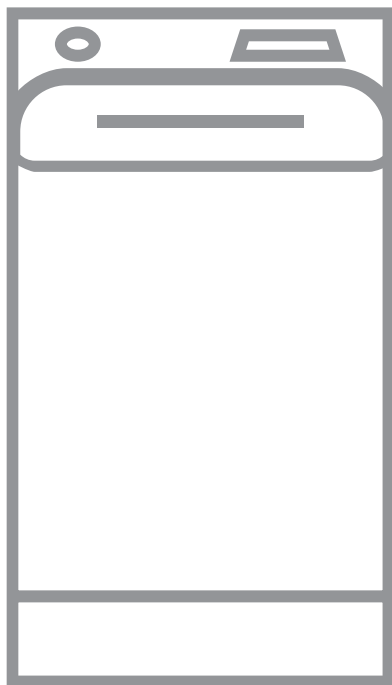


TABLE DES MATIÈRES

1. INFORMATIONS DE SÉCURITÉ.....	3
2. CONSIGNES DE SÉCURITÉ.....	5
3. DESCRIPTION DE L'APPAREIL.....	7
4. DONNÉES TECHNIQUES.....	8
5. INSTALLATION.....	8
6. BANDEAU DE COMMANDE.....	11
7. TABLEAU DES PROGRAMMES.....	13
8. OPTIONS.....	17
9. RÉGLAGES.....	20
10. AVANT LA PREMIÈRE UTILISATION.....	20
11. UTILISATION QUOTIDIENNE.....	21
12. CONSEILS.....	25
13. ENTRETIEN ET NETTOYAGE.....	27
14. DÉPANNAGE.....	30
15. VALEURS DE CONSOMMATION.....	33
16. GUIDE DE DÉMARRAGE RAPIDE.....	35

POUR DES RÉSULTATS PARFAITS

Merci d'avoir choisi ce produit AEG. Nous l'avons conçu pour qu'il vous offre des performances irréprochables pendant de nombreuses années, en intégrant des technologies innovantes vous simplifiant la vie – fonctions que vous ne trouverez peut-être pas sur des appareils ordinaires. Veuillez prendre quelques instants pour lire cette notice afin d'utiliser au mieux votre appareil.

Consultez notre site pour :



Obtenir des conseils d'utilisation, des brochures, un dépanneur, des informations sur le service et les réparations :

www.aeg.com/support



Enregistrer votre produit pour un meilleur service :

www.registreaeg.com



Acheter des accessoires, consommables et pièces de rechange d'origine pour votre appareil :

www.aeg.com/shop

SERVICE ET ASSISTANCE À LA CLIENTÈLE


N'utilisez que des pièces de rechange d'origine.

Avant de contacter notre centre de service agréé, assurez-vous de disposer des informations suivantes : Modèle, PNC, numéro de série.

Ces informations figurent sur la plaque signalétique.

 Avertissement/Consignes de sécurité

 Informations générales et conseils

 Informations environnementales

Sous réserve de modifications.

1. INFORMATIONS DE SÉCURITÉ

Avant d'installer et d'utiliser cet appareil, lisez soigneusement les instructions fournies. Le fabricant ne pourra être tenu pour responsable des blessures et dégâts résultant d'une mauvaise installation ou utilisation. Conservez toujours les instructions dans un lieu sûr et accessible pour vous y référer ultérieurement.

1.1 Sécurité des enfants et des personnes vulnérables

- Cet appareil peut être utilisé par des enfants âgés d'au moins 8 ans et par des personnes ayant des capacités physiques, sensorielles ou mentales réduites ou dénuées d'expérience ou de connaissance, s'ils sont correctement surveillés ou si des instructions relatives à l'utilisation de l'appareil en toute sécurité leur ont été données et s'ils comprennent les risques encourus.
- Les enfants entre 3 et 8 ans et les personnes ayant un handicap très important et complexe doivent être tenus à l'écart de l'appareil, à moins d'être surveillés en permanence.
- Les enfants de moins de 3 ans doivent être tenus à l'écart de l'appareil, à moins d'être surveillés en permanence.
- Veillez à ce que les enfants ne jouent pas avec l'appareil.
- Ne laissez pas les emballages à la portée des enfants et jetez-les convenablement.
- Ne laissez pas les détergents à la portée des enfants.
- Tenez les enfants et les animaux éloignés de l'appareil lorsque la porte est ouverte.
- Si l'appareil est équipé d'un dispositif de sécurité enfants, nous vous recommandons de l'activer.
- Le nettoyage et l'entretien par l'utilisateur ne doivent pas être effectués par des enfants sans surveillance.

1.2 Sécurité générale

- Ne modifiez pas les spécifications de cet appareil.
- Cet appareil est conçu pour un usage domestique et des applications équivalentes, comme :
 - cuisines réservées aux employés dans les magasins, les bureaux et autres environnements de travail ;
 - par les clients, dans des hôtels, motels, chambres d'hôte et autres environnements de type résidentiel ;
 - parties communes d'immeubles d'appartements ou dans les laveries automatiques.
- La charge maximale de l'appareil est de 6 kg. Ne dépassez pas la charge maximale de chaque programme (reportez-vous au chapitre « Programmes »).
- La pression de l'eau en service au niveau du point d'entrée en provenance de l'arrivée d'eau doit être comprise entre 0,5 bar (0,05 MPa) et 8 bar (0,8 MPa).
- Les orifices d'aération situés à la base ne doivent pas être obstrués par de la moquette, un tapis, ou tout type de revêtement de sol.
- L'appareil doit être raccordé à l'arrivée d'eau à l'aide des tuyaux neufs fournis, ou d'autres tuyaux neufs fournis par le service après-vente agréé.
- Les anciens ensembles de tuyaux ne doivent pas être réutilisés.
- Si le câble d'alimentation secteur est endommagé, son remplacement doit être confié exclusivement au fabricant, à son service après-vente ou à toute autre personne qualifiée afin d'éviter tout danger électrique.
- Avant toute opération d'entretien, mettez l'appareil à l'arrêt et débranchez-le de l'alimentation électrique.
- Ne pulvérisez pas d'eau ni de vapeur à haute pression pour nettoyer l'appareil.
- Nettoyez l'appareil avec un chiffon humide. Utilisez uniquement des produits de lavage neutres. N'utilisez

pas de produits abrasifs, de tampons à récurer, de solvants ou d'objets métalliques.

2. CONSIGNES DE SÉCURITÉ

2.1 Instructions d'installation



L'installation doit être conforme aux réglementations nationales en vigueur.

- Retirez l'intégralité de l'emballage et les boulons de transport, y compris le joint en caoutchouc et l'entretoise en plastique.
- Conservez les boulons de transport en lieu sûr. Si l'appareil doit être de nouveau déplacé, les boulons doivent être réutilisés pour maintenir le tambour en place et éviter tout dégât interne.
- Soyez toujours vigilants lorsque vous déplacez l'appareil car il est lourd. Utilisez toujours des gants de sécurité et des chaussures fermées.
- Suivez scrupuleusement les instructions d'installation fournies avec l'appareil.
- N'installez pas et ne branchez pas un appareil endommagé.
- N'installez pas l'appareil ou ne l'utilisez pas dans un endroit où la température ambiante est inférieure à 0 °C ou dans un endroit exposé aux intempéries.
- L'appareil doit être installé sur un sol plat, stable, résistant à la chaleur et propre.
- Assurez-vous que de l'air circule entre l'appareil et le sol.
- Une fois l'appareil installé à son emplacement permanent, vérifiez qu'il est bien de niveau à l'aide d'un niveau à bulle. S'il n'est pas de niveau, réglez les pieds jusqu'à ce qu'il le soit.
- N'installez pas l'appareil directement au-dessus d'une évacuation dans le sol.
- Ne vaporisez pas d'eau sur l'appareil et ne l'exposez pas à une humidité excessive.
- N'installez pas l'appareil dans un endroit où il ne pourrait pas être complètement ouvert.

- Ne placez aucun récipient fermé sous l'appareil pour récupérer tout éventuel écoulement. Contactez le service après-vente agréé pour connaître les accessoires disponibles.

2.2 Raccordement électrique



AVERTISSEMENT!

Risque d'incendie ou d'électrocution.

- L'appareil doit être relié à la terre.
- Utilisez toujours une prise de courant de sécurité correctement installée.
- Assurez-vous que les paramètres figurant sur la plaque signalétique correspondent aux données électriques nominale de l'alimentation secteur.
- N'utilisez pas d'adaptateurs multiprise et de rallonges.
- Veillez à ne pas endommager la fiche secteur ni le câble d'alimentation. Le remplacement du câble d'alimentation de l'appareil doit être effectué par notre service après-vente agréé.
- Ne branchez la fiche secteur dans la prise secteur qu'à la fin de l'installation. Assurez-vous que la prise secteur est accessible après l'installation.
- Ne touchez jamais le câble d'alimentation ni la fiche avec des mains mouillées.
- Ne tirez pas sur le câble secteur pour débrancher l'appareil. Tirez toujours sur la fiche de la prise secteur.

2.3 Raccordement à l'arrivée d'eau

- L'arrivée d'eau ne doit pas dépasser 25 °C.
- Veillez à ne pas endommager les tuyaux de circulation d'eau.
- Avant d'installer des tuyaux neufs, des tuyaux n'ayant pas servi depuis longtemps, lorsqu'une réparation a été effectuée ou qu'un nouveau

- dispositif a été installé (compteurs d'eau, etc.), laissez l'eau s'écouler jusqu'à ce qu'elle soit parfaitement propre et claire.
- Pendant et après la première utilisation de l'appareil, vérifiez qu'aucune fuite n'est visible.
 - N'utilisez pas de rallonge si les tuyaux d'arrivée d'eau sont trop courts. Contactez le service après-vente agréé pour remplacer le tuyau d'alimentation.
 - Lors du déballage de l'appareil, il est possible de voir de l'eau s'écouler du tuyau d'évacuation. Cette eau provient des tests effectués sur l'appareil en usine.
 - Vous pouvez rallonger le tuyau de vidange jusqu'à 400 cm maximum. Contactez le service après-vente agréé pour l'autre tuyau de vidange et l'extension.
 - Assurez-vous que le robinet est accessible une fois l'appareil installé.

2.4 Utilisation



AVERTISSEMENT!

Risque de blessure, de choc électrique, d'incendie, de brûlures ou de dommage matériel à l'appareil.

- Suivez les consignes de sécurité figurant sur l'emballage du produit de lavage.
- Ne placez pas de produits inflammables ou d'éléments imbibés de produits inflammables à l'intérieur, à proximité ou au-dessus de l'appareil.
- Ne lavez pas les textiles très tachés par de l'huile, de la graisse ou une autre substance grasse. Cela pourrait endommager les pièces en caoutchouc du lave-linge. Prélevez de tels articles à la main avant de les introduire dans le lave-linge.
- Veillez à retirer tout objet métallique du linge.

2.5 Service

- Pour réparer l'appareil, contactez le service après-vente agréé. Utilisez uniquement des pièces de rechange d'origine.

- Veuillez noter qu'une autoréparation ou une réparation non professionnelle peuvent avoir des conséquences sur la sécurité et annuler la garantie.
- Les pièces de rechange suivantes seront disponibles pendant 10 ans après l'arrêt du modèle : moteur et balais de moteur, transmission entre le moteur et le tambour, pompes, amortisseurs et ressorts, tambour de lavage, support de tambour et roulements à billes correspondants, éléments chauffants, dont thermopompes, canalisations et équipements correspondants dont tuyaux, valves, filtres et électrovannes (aquastops), cartes de circuits imprimés, affichages électroniques, pressostats, thermostats et capteurs, logiciel et firmware dont logiciel de réinitialisation, porte, charnière et joints de porte, autres joints, ensemble de verrouillage de porte, périphériques en plastique tels que distributeurs de détergent. Veuillez noter que certaines de ces pièces détachées ne sont disponibles qu'auprès de réparateurs professionnels et que toutes les pièces détachées ne sont pas adaptées à tous les modèles.
- Concernant la/les lampe(s) à l'intérieur de ce produit et les lampes de rechange vendues séparément : Ces lampes sont conçues pour résister à des conditions physiques extrêmes dans les appareils électroménagers, telles que la température, les vibrations, l'humidité, ou sont conçues pour signaler des informations sur le statut opérationnel de l'appareil. Elles ne sont pas destinées à être utilisées dans d'autres applications et ne conviennent pas à l'éclairage des pièces d'un logement.

2.6 Mise au rebut



AVERTISSEMENT!

Risque de blessure ou d'asphyxie.

- Débranchez l'appareil de l'alimentation électrique et de l'arrivée d'eau.

- Coupez le câble d'alimentation au ras de l'appareil et mettez-le au rebut.
- Retirez le dispositif de verrouillage du hublot pour empêcher les enfants et les animaux de s'enfermer dans le tambour.
- Jetez l'appareil en vous conformant aux exigences locales relatives à la mise au rebut des Déchets d'équipements électriques et électroniques (DEEE).

3. DESCRIPTION DE L'APPAREIL

3.1 Caractéristiques spéciales

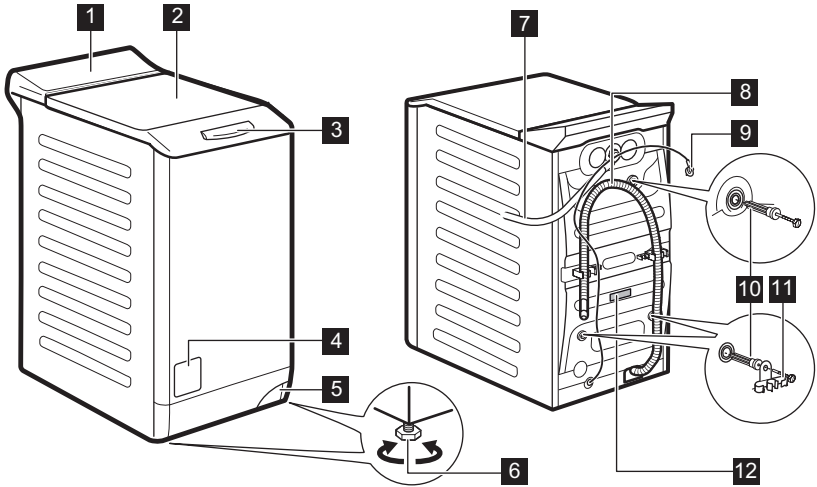
Votre nouveau lave-linge répond à toutes les exigences modernes de traitement efficace du linge avec une faible consommation d'eau, d'énergie et de détergent, et un entretien adapté des textiles.

- La fonction **ProSense System** ajuste automatiquement la durée du

programme en fonction de la charge de linge dans le tambour pour obtenir des résultats de lavage parfaits en un minimum de temps.

- Grâce à l'option **Douceur Plus**, l'assouplissant est réparti de façon uniforme sur le linge et pénètre en profondeur dans les fibres pour une douceur parfaite.

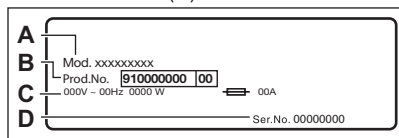
3.2 Vue d'ensemble de l'appareil



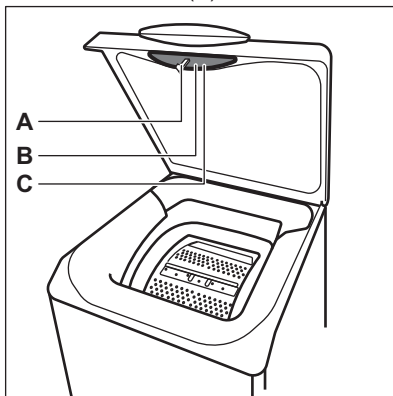
- | | |
|---|--|
| 1 Bandeau de commande | 7 Tuyau d'arrivée d'eau |
| 2 Couvercle | 8 Tuyau de vidange |
| 3 Poignée du couvercle | 9 Câble d'alimentation électrique |
| 4 Filtre de la pompe de vidange | 10 Boulons de transport |
| 5 Levier de déplacement du lave-linge | 11 Support du tuyau |
| 6 Pieds pour la mise de niveau de l'appareil | 12 Plaque signalétique |

Informations pour l'enregistrement du produit.

La **plaque signalétique** indique le nom du modèle (A), le numéro de produit (B), les valeurs électriques nominales (C) et le numéro de série (D).



L'**étiquette d'informations** indique le nom du modèle (A), le numéro de produit (B) et le numéro de série (C).



4. DONNÉES TECHNIQUES

Dimensions	Largeur / Hauteur / Profondeur totale	39,7 cm / 90,3 cm / 59,9 cm
Branchement électrique	Tension	230 V
	Puissance totale	2200 W
	Fusible	10 A
	Fréquence	50 Hz
Niveau de protection contre l'infiltration de particules solides et d'humidité assuré par le couvercle de protection, excepté là où l'équipement basse tension ne dispose d'aucune protection contre l'humidité		IPX4
Pression de l'arrivée d'eau	Minimum	0,5 bar (0,05 MPa)
	Maximum	8 bars (0,8 MPa)
Arrivée d'eau ¹⁾		Eau froide
Charge maximale	Coton	6 kg
Vitesse d'essorage	Vitesse d'essorage maximale	1351 tr/min

¹⁾ Raccordez le tuyau d'arrivée d'eau à un robinet fileté 3/4" .

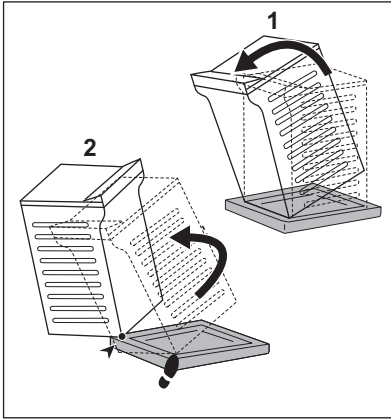
5. INSTALLATION



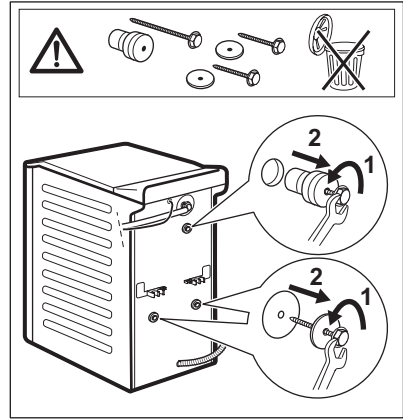
AVERTISSEMENT!
Reportez-vous aux chapitres concernant la sécurité.

5.1 Déballage et positionnement

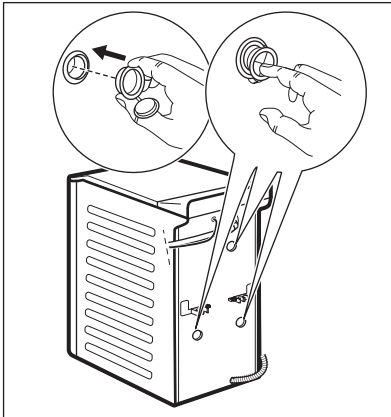
1.



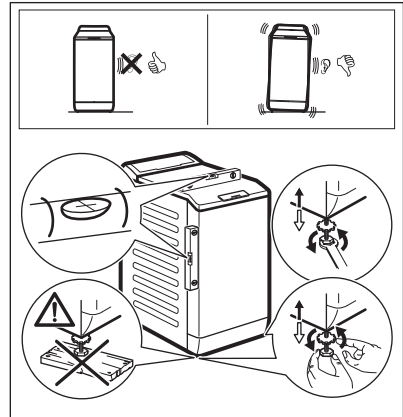
2.



3.



4.



Nous vous recommandons de conserver l'emballage et les boulons de transport en vue d'un éventuel déplacement de l'appareil.

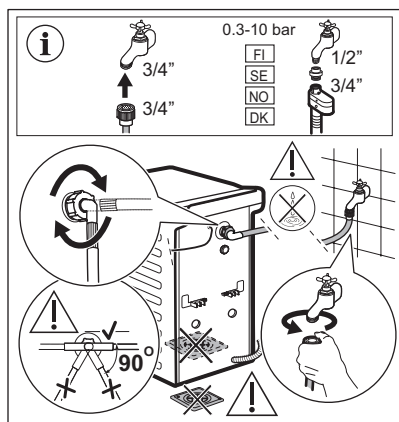
Positionnez correctement l'appareil pour éviter les vibrations, le bruit et les mouvements de l'appareil lorsqu'il est en marche.



AVERTISSEMENT!

Ne placez ni carton, ni bois, ni autre matériau sous les pieds de l'appareil pour le mettre de niveau.

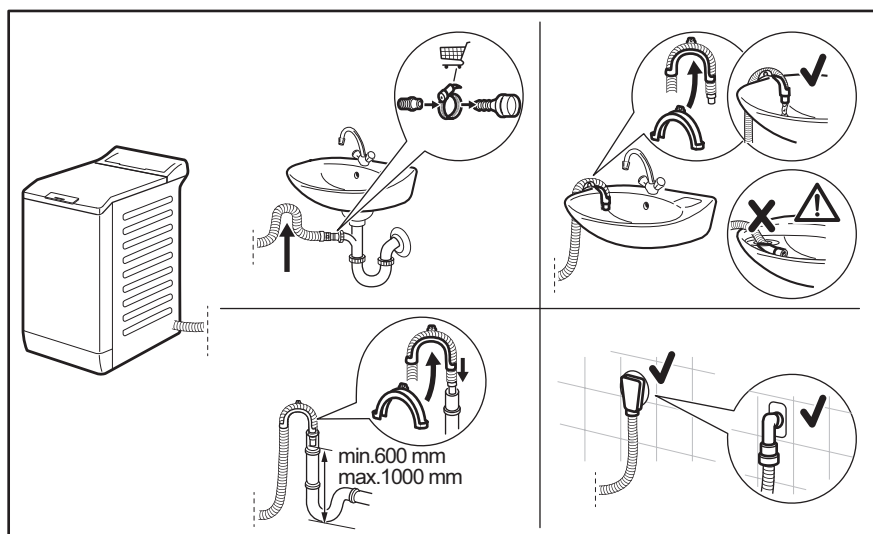
5.2 Tuyau d'arrivée d'eau



Les accessoires fournis avec l'appareil peuvent varier selon le modèle.

i Vérifiez que les tuyaux ne sont pas endommagés et que les raccords ne fuient pas. N'utilisez pas de rallonge si le tuyau d'alimentation est trop court. Contactez le service après-vente pour remplacer le tuyau d'arrivée d'eau.

5.3 Vidange de l'eau



Le tuyau de vidange doit être installé à une hauteur du sol comprise entre 600 et 1 000 mm. La longueur maximale du tuyau de vidange est de 4000 mm. Contactez le service après-vente agréé pour obtenir d'autres longueurs de tuyaux de vidange et des rallonges.

5.4 Raccordement électrique

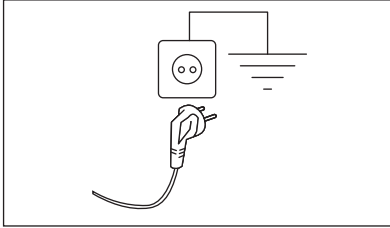
À la fin de l'installation, vous pouvez brancher la fiche électrique à la prise secteur.

La plaque signalétique et le chapitre « Données techniques » indiquent les

valeurs électriques nominales nécessaires. Assurez-vous qu'elles sont compatibles avec l'alimentation secteur.

Vérifiez que l'installation électrique de l'habitation peut supporter l'intensité absorbée par l'appareil, compte tenu des autres appareils électriques branchés.

Branchez l'appareil sur une prise reliée à la terre.



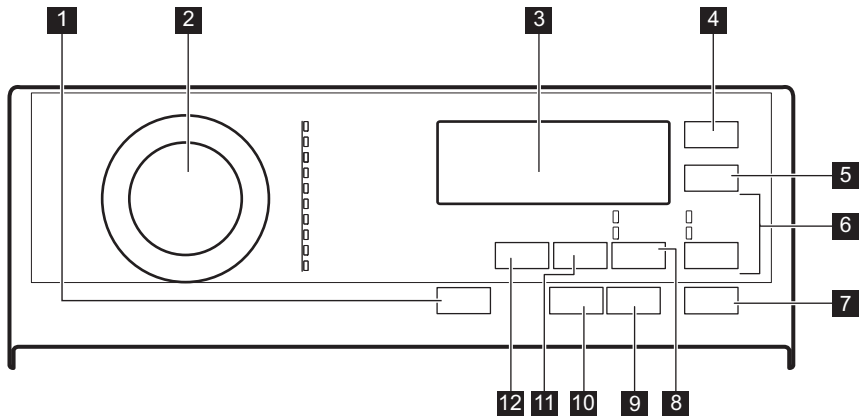
Une fois l'appareil installé, assurez-vous que le câble d'alimentation est facilement accessible.

Si une intervention électrique est nécessaire pour installer cet appareil, contactez notre service après-vente agréé.

Le fabricant décline toute responsabilité en cas de dommage ou blessure résultant du non-respect des consignes de sécurité mentionnées ci-dessus.

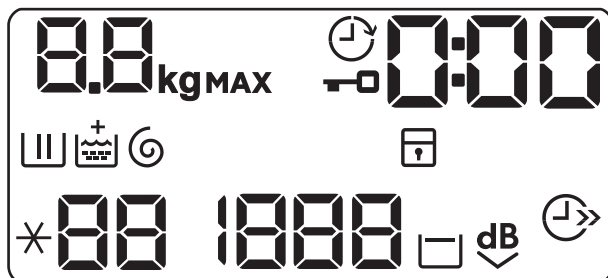
6. BANDEAU DE COMMANDE

6.1 Description du bandeau de commande





- | | |
|--|--|
| <p>1 Touche Marche/Arrêt</p> <p>2 Sélecteur de programmes</p> <p>3 Afficheur</p> <p>4 Touche Départ Différé</p> <p>5 Touche Gain de Temps</p> <p>6 Touche annulation Rinçage</p> <ul style="list-style-type: none"> • option Rinçage Plus • option Rinçage <p>7 Touche Départ/Pause</p> | <p>8 Touche annulation Taches/Prélavage</p> <ul style="list-style-type: none"> • option Taches • option Prélavage <p>9 Touche Anti-Allergie</p> <p>10 Touche Lessive Liquide</p> <p>11 Touche de réduction de la vitesse d'essorage T/min.</p> <p>12 Touche Temp.</p> |
|--|--|

6.2 Affichage








	Le voyant kg clignote durant l'estimation de la charge de linge
MAX	Voyant de charge maximale Il clignote lorsque la charge de linge dépasse la charge maximale prévue pour le programme sélectionné.
	Voyant Couvercle verrouillé.
	Voyant Départ différé.
0:00	L'indicateur digital peut afficher : <ul style="list-style-type: none"> • Durée du programme (par ex. 2:40). • Départ différé (par ex., 30' ou 2h). • Fin du cycle (). • Code d'alarme (E20).
	Voyant de phase de lavage. Il clignote au cours des phases de prélavage et de lavage.
	Voyant Phase de rinçage. Il clignote durant la phase de rinçage.
	Option Soft Plus. Le voyant + apparaît lorsque l'option est activée.
	Voyant des phases d'essorage et de vidange. Il clignote au cours des phases d'essorage et de vidange.
	Voyant Sécurité enfants.
88	Voyant de température. Le voyant *-- apparaît lorsque vous sélectionnez un lavage à froid.
1888	Voyant de vitesse d'essorage.
- - -	Voyant de vitesse d'essorage désactivé. La phase d'essorage est désactivée, l'appareil effectue uniquement une phase de vidange.
	Voyant Arrêt cuve pleine.





	Voyant Extra silence.
	Voyant Gain de temps.

7. TABLEAU DES PROGRAMMES

Programmes de lavage

Programme	Température par défaut Plage de températures	Vitesse d'essorage de référence Plage de vitesses d'essorage	Charge maximale	Description du programme
Eco 40-60	40 °C ¹⁾	1400 tr/min 1400 - 400 tr/min	6 kg	Coton blanc et coton grand teint. Articles normalement sales. La consommation d'énergie diminue et la durée du programme de lavage est prolongée, pour garantir de bons résultats de lavage.
Coton	40 °C 95 °C - Froid	1400 tr/min 1400 - 400 tr/min	6 kg	Coton blanc et couleur articles en coton très sales ou normalement sales.
Synthétiques	40 °C 60 °C - Froid	1200 tr/min 1200- 400 tr/min	3 kg	Articles en textiles synthétiques ou mélangés. Articles normalement sales.
Déliçats	30 °C 40 °C - Froid	1200 tr/min 1200 - 400 tr/min	2 kg	Textiles délicats tels que l'acrylique, la viscose et les tissus mélangés nécessitant un lavage en douceur. Vêtements normalement et légèrement sales.
 Laine/Soie	40 °C 40 °C - Froid	1200 tr/min 1200- 400 tr/min	1,5 kg	Lainages lavables en machine, laine lavable à la main et autres textiles portant le symbole « Lavage à la main » ²⁾ .
20 min. - 3 kg	30 °C 40 °C - 30 °C	1200 tr/min 1200 - 400 tr/min	3 kg	Articles en coton et synthétiques légèrement sales ou portés une seule fois.


Programme	Température par défaut Plage de températures	Vitesse d'essorage de référence Plage de vitesses d'essorage	Charge maximale	Description du programme
 Outdoor	30 °C 40 °C - Froid	1200 tr/min 1200 -400 tr/min	2 kg ³⁾ 1 kg ⁴⁾	<p> N'utilisez pas d'adoucissant et assurez-vous que le distributeur de produit de lavage ne contient pas de résidus d'adoucissant.</p> <p>Vêtements d'extérieur, de travail, de sport, imperméables et tissus perméables à l'air, vestes à molleton ou doublure isolante amovibles. La charge de linge recommandée est de 2 kg. Ce programme peut également être utilisé comme cycle de restauration de l'imperméabilité. Il est spécialement conçu pour traiter les vêtements dotés d'un revêtement hydrophobique. Pour effectuer un cycle de restauration de l'imperméabilité, procédez comme suit :</p> <ul style="list-style-type: none"> • Versez le produit de lavage dans le compartiment . • Versez un produit de restauration spécial pour vêtements imperméables dans le compartiment pour l'adoucissant . • Réduisez la charge de linge à 1 kg. <p>Pour améliorer l'action du produit de restauration de l'imperméabilité, faites sécher le linge dans un lave-linge, en sélectionnant le programme de séchage Outdoor (si disponible et si l'étiquette d'entretien du vêtement indique que le séchage en machine est autorisé).</p>
Duvet	40 °C 60 °C - Froid	800 tr/min 800 - 400 tr/min	2 kg	<p>Une couverture synthétique, des vêtements rembourrés, des couvertes, des vestes et des articles similaires.</p>


Options	PROGRAMME Eco 40-60	Coton	Synthétiques	Délicats	Laine/Soie 	20 min. - 3 kg	Outdoor 	Duvet	Repassage Facile	Vidange/Essorage
Arrêt cuve pleine 	■	■	■	■	■	■	■	■	■	
Extra silencieux 	■	■	■	■						
Taches ¹⁾	■	■	■							■
Prélavage	■	■	■							■
Rinçage Plus	■	■	■	■			■			■
Rinçage	■	■	■	■	■	■	■	■	■	■
Anti-Allergie		■								
Gain de Temps ²⁾	■	■	■	■						■
Départ Différé	■	■	■	■	■	■	■	■	■	■
Lessive Liquide	■	■	■	■	■	■	■	■	■	■
Douceur Plus	■	■	■	■				■	■	

¹⁾ Cette option n'est pas disponible avec des températures de lavage inférieures à 40 °C.

²⁾ Si vous sélectionnez la durée la plus courte, nous vous recommandons de réduire la charge de linge. Il est possible de charger entièrement le lave-linge, mais les résultats du lavage seront alors moins bons.

Détergents adaptés aux programmes de lavage

Programme	Poudre universelle ¹⁾	Produit lessiviel liquide universel	Produit lessiviel liquide pour couleurs	Laine délicate	Programmes spéciaux
Eco 40-60	▲	▲	▲	--	--
Coton	▲	▲	▲	--	--
Synthétiques	▲	▲	▲	--	--
Délicats	--	--	--	▲	▲
Laine/Soie 	--	--	--	▲	▲

Programme	Poudre universelle ¹⁾	Produit lessiviel liquide universel	Produit lessiviel liquide pour couleurs	Laine délicate	Programmes spéciaux
20 min. - 3 kg	--	▲	▲	--	--
Outdoor 	--	--	--	▲	▲
Duvet	--	--	--	▲	▲
Repassage Facile	▲	▲	▲	--	--

¹⁾ À une température supérieure à 60 °C, l'utilisation de détergent en poudre est recommandée.

▲ = Recommandé

-- = Déconseillé

7.1 Woolmark Apparel Care - Bleu




Le cycle Laine de cet appareil a été approuvé par la société Woolmark pour le lavage des vêtements en laine portant une étiquette « lavage à la main », sous réserve que les vêtements soient lavés conformément aux instructions du fabricant de ce lave-linge. Consultez l'étiquette d'entretien du vêtement pour plus d'instructions sur le séchage et le lavage. M1145

Le symbole Woolmark est une marque de certification dans de nombreux pays.

8. OPTIONS

8.1 Introduction

 Les options/fonctions ne sont pas compatibles avec tous les programmes de lavage. Vérifiez la compatibilité entre les options/fonctions et les programmes de lavage dans le « Tableau des programmes ». Une option/fonction peut en exclure une autre. Dans ce cas, l'appareil ne vous permet pas de sélectionner les options/fonctions incompatibles. Veillez à ce que l'écran et les touches soient toujours propres et secs.

8.2 Marche/Arrêt

Appuyez sur cette touche pendant quelques secondes pour allumer et éteindre l'appareil. Deux différents signaux sonores retentissent lorsque vous allumez ou éteignez l'appareil.


La fonction Veille éteint automatiquement l'appareil pour réduire la consommation d'énergie. Par conséquent, dans certains cas, il se peut que vous deviez le rallumer.

Pour plus de détails, reportez-vous au paragraphe « Veille » du chapitre « Utilisation quotidienne ».

8.3 Temp.

Lorsque vous sélectionnez un programme de lavage, l'appareil propose automatiquement une température par défaut.

Sélectionnez cette option pour modifier la température par défaut.

Le voyant  eau froide de la température sélectionnée s'affiche (l'appareil ne chauffe pas l'eau).

8.4 T/min.

Lorsque vous sélectionnez un programme, l'appareil règle automatiquement la vitesse d'essorage maximale permise.

Appuyez à plusieurs reprises sur cette touche pour :


- **Diminuer la vitesse d'essorage.**

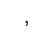


Seules les vitesses disponibles pour le programme sélectionné s'affichent.

- **Activez l'option Arrêt cuve pleine .**

L'essorage final est annulé. L'eau du dernier rinçage n'est pas évacuée pour éviter que le linge ne se froisse. Le programme de lavage se termine avec de l'eau dans le tambour.

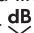
L'indicateur  s'affiche. Le couvercle reste verrouillé. Le tambour tourne régulièrement pour éviter le froissage. Vous devez vidanger l'eau pour déverrouiller la porte.

Si vous appuyez sur la touche Départ/ Pause , l'appareil effectue la phase d'essorage et vidange l'eau.



L'appareil vidange l'eau automatiquement au bout d'environ 18 heures.

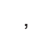
- **Activer l'option Extra Silence.**
Les phases d'essorage intermédiaire et final sont supprimées et le programme se termine avec de l'eau dans le tambour. Cela réduit le froissage du linge.

L'indicateur  s'affiche. Le couvercle reste verrouillé. Le tambour tourne régulièrement pour réduire le

froissage. Vous devez vidanger l'eau pour déverrouiller la porte.

Ce programme étant très silencieux, il peut être utilisé de façon optimale la nuit, aux heures creuses, lorsque les tarifs de l'électricité sont plus bas.

Certains programmes utilisent plus d'eau pour le rinçage.

Si vous appuyez sur la touche Départ/ Pause , l'appareil effectue uniquement la phase de vidange.



L'appareil vidange l'eau automatiquement au bout d'environ 18 heures.


8.5 Taches/Prélavage

Appuyez à plusieurs reprises sur la touche pour activer une des deux options.

- **Taches**

Sélectionnez cette option pour ajouter une phase anti-taches à un programme afin de traiter le linge très sale ou taché avec un détachant.

Versez le détachant dans le

compartiment . Le détachant sera ajouté dans la phase prévue du programme de lavage.



Cette option peut augmenter la durée du programme et n'est pas disponible avec des températures de lavage inférieures à 40 °C.

- **Prélavage**

Utilisez cette option pour ajouter une phase de prélavage à 30 °C avant la phase de lavage.

Cette option est recommandée pour le linge très sale, tout particulièrement s'il contient du sable, de la poussière, de la boue ou d'autres particules solides.



Cette option peut rallonger la durée du programme.

Le voyant correspondant s'allume au-dessus de la touche.

8.6 Rinçage

Avec cette touche, vous pouvez sélectionner l'une des options suivantes :

- Option Rinçage Plus
Cette option permet d'ajouter quelques rinçages en fonction du programme de lavage sélectionné. Utilisez cette option pour les personnes allergiques aux résidus de produits de lavage et dans les régions où l'eau est douce.



Cette option rallonge légèrement la durée du programme.

- Annuler la phase de lavage - Rinçage

L'appareil effectue uniquement les phases de rinçage, d'essorage et de vidange du programme sélectionné.

L'indicateur correspondant apparaît.



8.7 Gain de Temps

Cette option vous permet de diminuer la durée d'un programme.

- Si votre linge est normalement ou légèrement sale, il est préférable de réduire la durée du programme de lavage. Appuyez **une fois** sur cette touche pour diminuer la durée.
- Si la charge est petite, appuyez **deux fois** sur cette touche pour sélectionner un programme extra court.

L'indicateur  s'allume.

8.8 Anti-Allergie

Sélectionnez cette option avec le programme pour articles Coton blancs. Lorsque l'option est sélectionnée, vous ne pouvez modifier ni la température, ni la durée du cycle. Les options Gain de Temps  et Extra Silence  ne sont pas disponibles.

Le voyant correspondant s'allume au-dessus de la touche.

Cette option élimine les micro-organismes grâce à une phase de

lavage à une température maintenue à plus de 60 °C pendant quelques minutes. Cela permet d'éliminer les germes, bactéries, micro-organismes et particules. L'ajout de vapeur avec une phase de rinçage supplémentaire garantit une parfaite élimination des résidus de détergent et d'éléments allergéniques/pollen, ce qui le rend idéal pour les peaux sensibles et délicates.

8.9 Lessive Liquide

Appuyez sur cette touche pour adapter le cycle si vous utilisez un détergent liquide.

Le voyant correspondant apparaît.




ATTENTION!

Assurez-vous que l'interrupteur liquide/la poudre est bien positionné sur le compartiment à lessive. Reportez-vous au chapitre « Lessive liquide ou en poudre ».

8.10 Départ Différé

Cette option vous permet de différer le départ du programme à un moment qui vous convient mieux.

Appuyez à plusieurs reprises sur la touche pour sélectionner le délai souhaité. Le temps augmente par paliers de 30 minutes à 90 minutes, puis de 2 heures à 20 heures.

Après avoir appuyé le bouton Départ/ Pause , le voyant sélectionné s'affiche ainsi que le temps de retard choisi, et l'appareil commence le décompte.

8.11 Départ/Pause

Appuyez sur la touche Départ/Pause pour démarrer l'appareil, le mettre en pause ou interrompre un programme en cours.

9. RÉGLAGES

9.1 Signaux sonores


Pour désactiver les signaux sonores lorsque le programme est terminé, appuyez simultanément sur les touches Anti-Allergie et Taches/Prélavage pendant environ 3 secondes.



Les signaux sonores continuent de retentir lorsque l'appareil rencontre une anomalie.

9.2 Sécurité enfants

Avec cette option, vous pouvez empêcher les enfants de jouer avec le bandeau de commande.

- Pour **activer/désactiver** cette option, appuyez simultanément sur les touches T/min. et Taches/Prélavage jusqu'à ce que le voyant  **s'allume/s'éteigne** sur l'affichage.

Vous pouvez activer cette option :

- Après avoir appuyé sur la touche Départ/Pause : toutes les touches et le sélecteur de programme sont désactivés (à l'exception de la touche Marche/Arrêt).
- Avant d'appuyer sur la touche Départ/Pause : l'appareil ne peut pas démarrer.

Après avoir éteint l'appareil, cette option reste sélectionnée.


9.3 Douceur Plus

Sélectionnez l'option Douceur Plus pour optimiser la distribution d'assouplissant et rendre le linge plus doux.

Il est recommandé lorsque vous utilisez de l'assouplissant.



Cette option augmente légèrement la durée du programme.

Pour **activer/désactiver** cette option, appuyez simultanément sur les touches Temp. et T/min. jusqu'à ce que le voyant **+ s'allume/s'éteigne** au-dessus de l'indicateur .

9.4 Rinçage plus permanent

Cette fonction vous permet de maintenir la fonction Rinçage Plus en permanence lorsque vous sélectionnez un nouveau programme.

- Pour **activer/désactiver** cette option, appuyez simultanément sur les touches Taches/Prélavage et Rinçage. Le voyant correspondant s'allume à côté de la touche.

10. AVANT LA PREMIÈRE UTILISATION



Durant l'installation ou avant la première utilisation, vous constaterez peut-être la présence d'un peu d'eau dans l'appareil. De l'eau résiduelle peut rester dans l'appareil à la suite d'un test fonctionnel effectué en usine pour garantir que l'appareil est en parfait état de fonctionnement et que vous n'aurez aucun problème au moment de l'achat.

1. Branchez la prise de l'appareil sur le secteur.

2. Ouvrez le robinet d'arrivée d'eau.
3. Versez 2 litres d'eau dans le distributeur de produit de lavage pour la phase de lavage.
4. Versez une petite quantité de détergent dans le compartiment de lavage.
5. Sélectionnez et lancez, à vide, un programme pour le coton à la température la plus élevée possible. Cela élimine toute salissure éventuelle du tambour et de la cuve.

11. UTILISATION QUOTIDIENNE

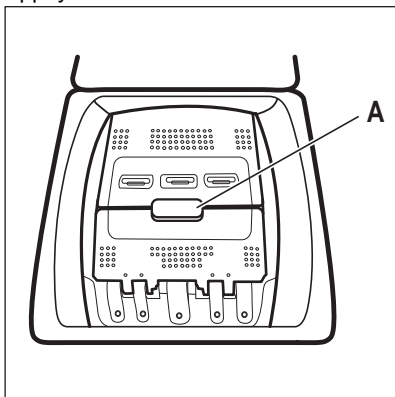
11.1 Activation de l'appareil

1. Branchez l'appareil sur le secteur.
2. Ouvrez le robinet d'eau.
3. Appuyez sur la touche Marche/Arrêt pour allumer l'appareil.

Un signal court retentit.

11.2 Chargement du linge

1. Ouvrez le couvercle de l'appareil.
2. Appuyez sur la touche **A**.



Le tambour s'ouvre automatiquement.

3. Mettez le linge dans le tambour, un article à la fois.
4. Dépliez-le le plus possible avant de le placer dans l'appareil.

Assurez-vous de ne pas surcharger le tambour.

5. Refermez le tambour et le couvercle.



ATTENTION!

Avant de fermer le couvercle de votre appareil, vérifiez que le tambour est correctement fermé.

11.3 Compartiments à lessive. Utilisation de lessive et d'additifs

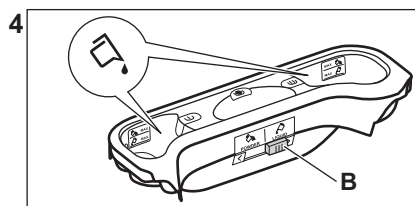
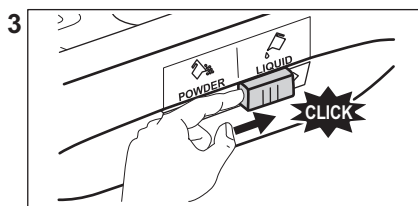
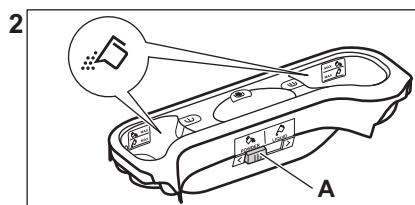
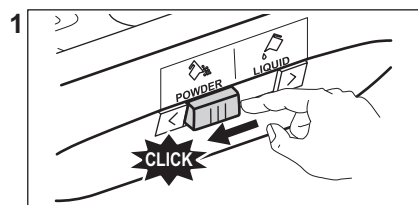
1. Dosez le produit de lavage spécial pour le lavage en machine et l'assouplissant.
2. Mettez le produit de lavage et l'assouplissant dans les compartiments réservés.



Respectez toujours les instructions figurant sur l'emballage des lessives.

		<p>Compartiment à lessive pour la phase de pré-lavage. Le repère MAX correspond au niveau maximal de lessive (en poudre ou liquide). Lorsque vous sélectionnez un programme avec une phase de détachage, ajoutez du détergent (en poudre ou liquide).</p>
		<p>Compartiment à lessive pour la phase de lavage. Le repère MAX correspond au niveau maximal de lessive (en poudre ou liquide).</p>
		<p>Compartiment réservé aux additifs liquides (assouplissant, amidon). Le repère M indique le niveau maximal pour les additifs liquides.</p>
	<p>Volet pour produit de lavage en poudre ou liquide.</p>	

11.4 Lessive liquide ou en poudre



- Position **A** pour la lessive en poudre (réglage d'usine).
- Position **B** pour la lessive liquide.



En cas d'utilisation de lessive liquide :

- N'utilisez pas de lessives liquides gélatineuses ou épaisses.
- le niveau de lessive liquide ne doit pas dépasser le niveau maximum.
- Ne sélectionnez pas la fonction Départ différé.

11.5 Réglage d'un programme

1. Tournez le sélecteur pour régler le programme :
 - Le voyant correspondant au programme s'allume.
 - Le voyant Départ/Pause clignote.
 - L'affichage indique : la température par défaut, la vitesse d'essorage, les voyants des phases de programme et la durée du programme.
2. Si nécessaire, modifiez la température, la vitesse d'essorage, la durée du cycle ou ajoutez des options disponibles. Lorsque vous activez une option, le voyant correspondant s'allume.




Si votre sélection n'est **pas possible**, aucun indicateur ne s'affiche et un signal sonore retentit.

11.6 Démarrer un programme sans départ différé

Appuyez touche Départ/Pause pour lancer le programme.

Le voyant correspondant cesse de clignoter et reste allumé.

Le voyant de la phase en cours commence à clignoter sur l'affichage. Le programme démarre, la porte est verrouillée. L'indicateur  s'affiche.



La pompe de vidange peut fonctionner quelques instants pendant que l'appareil se remplit d'eau.

11.7 Recalcul de la durée du cycle



- Au bout d'environ 15 minutes après le départ du programme :
- L'appareil ajuste automatiquement la durée du cycle au type de linge chargé dans le tambour pour un lavage parfait en un minimum de temps.
 - La nouvelle durée s'affiche.

11.8 Départ d'un programme avec départ différé

1. Appuyez plusieurs fois sur la touche Départ Différé jusqu'à ce que le délai du départ différé (en minutes ou en heures) s'affiche.

Le voyant correspondant s'allume.

2. Appuyez sur la touche Départ/Pause. L'appareil démarre le décompte du départ différé.


Lorsque le décompte est terminé, le programme démarre automatiquement.



Avant d'appuyer sur la touche Départ/Pause pour démarrer l'appareil, vous pouvez annuler ou modifier le réglage du départ différé.

11.9 Annulation du départ différé

Pour annuler le départ différé :

1. Appuyez sur Départ/Pause pour mettre l'appareil en pause. Le voyant correspondant clignote.
2. Appuyez à plusieurs reprises sur Départ Différé jusqu'à ce que  s'affiche.
3. Appuyez de nouveau sur la touche Départ/Pause pour lancer immédiatement le programme.

11.10 Interruption d'un programme et modification d'une fonction

Vous ne pouvez modifier que quelques options avant qu'elles ne soient actives.

1. Appuyez sur la touche Départ/Pause. Le voyant correspondant clignote.
2. Modifiez la fonction sélectionnée.
3. Appuyez à nouveau sur la touche Départ/Pause.

Le programme se poursuit.

11.11 Annulation d'un programme en cours

1. Appuyez sur la touche Marche/Arrêt pour annuler le programme et éteindre l'appareil.
2. Appuyez à nouveau sur la touche Marche/Arrêt pour allumer l'appareil.

Maintenant, vous pouvez sélectionner un nouveau programme de lavage.



Avant de lancer le nouveau programme, l'appareil peut vidanger l'eau. Dans ce cas, assurez-vous qu'il y a toujours du détergent dans le compartiment de produit de lavage ; si ce n'est pas le cas, versez à nouveau du détergent.

11.12 Détection de la charge ProSense System

Après avoir appuyé sur la touche Départ/Pause :

1. Le ProSense System démarre la détection de la charge de linge pour calculer la durée du programme réelle. Le voyant **kg** et les points **:** clignotent.
2. Au bout d'environ 15 minutes, la nouvelle durée du programme s'affiche : le voyant **kg** s'éteint et les points de durée **:** arrêtent de clignoter.

L'appareil adapte automatiquement la durée du programme en fonction de la charge de linge pour obtenir des résultats de lavage parfaits en un minimum de temps. La durée du

programme peut augmenter ou diminuer.



La détection ProSense System ne fonctionne que si le programmes de lavage est complet (sans aucune phase supprimée).




Le ProSense System n'est pas compatible avec tous les programmes comme : Laine/ Soie, Rinçage, Essorage, Vidange et les programmes avec des cycles courts.

11.13 Ouverture du couvercle lorsque le programme est en cours



ATTENTION!

Si la température et le niveau de l'eau dans le tambour sont trop élevés, le voyant de verrouillage du couvercle  reste allumé et vous ne pouvez pas ouvrir le couvercle.

Pour ouvrir le couvercle, procédez comme suit :


1. Appuyez sur la touche Marche/Arrêt pendant quelques secondes pour éteindre l'appareil.
2. Attendez quelques minutes, puis ouvrez doucement le couvercle.
3. Fermez le couvercle.
4. Allumez l'appareil et sélectionnez à nouveau le programme.

11.14 Ouverture du couvercle lorsque le départ différé est activé

Pendant le déroulement du départ différé, le couvercle de l'appareil est verrouillé.

Pour ouvrir le couvercle de l'appareil :

1. Appuyez sur la touche Départ/Pause



Le voyant de verrouillage du couvercle  s'éteint.

2. Ouvrez le couvercle de l'appareil.

3. Fermez le couvercle et appuyez sur la touche Départ/Pause .
Le départ différé se poursuit.

11.15 Fin de cycle

Lorsque le programme est terminé, l'appareil s'éteint automatiquement. Le signal sonore retentit (s'il est activé).

Sur l'affichage,  s'allume et le voyant Couvercle verrouillé  s'éteint.

Le voyant de la touche Départ/Pause s'éteint.

1. Appuyez sur la touche Marche/Arrêt pour éteindre l'appareil.
Cinq minutes après la fin du programme, la fonction d'économie d'énergie éteint automatiquement l'appareil.




Lorsque vous rallumez l'appareil, le dernier programme sélectionné s'affiche. Tournez le sélecteur pour choisir un nouveau cycle.

2. Sortez le linge de l'appareil.
3. Vérifiez que le tambour est vide.
4. Laissez le hublot entrouvert pour éviter la formation de moisissures et l'apparition de mauvaises odeurs.


11.16 Vidange de l'eau après la fin du cycle

Le programme de lavage est terminé, mais il y a de l'eau dans le tambour :

Le tambour tourne régulièrement pour éviter que le linge ne se froisse.

Le voyant de verrouillage du couvercle  est allumé. Le couvercle reste verrouillé.

Vous devez vidanger l'eau pour pouvoir ouvrir le couvercle :

1. Si besoin est, diminuez la vitesse d'essorage.
2. Appuyez sur la touche Départ/Pause. L'appareil effectue la vidange et l'essorage.
3. Une fois le programme terminé et le voyant de verrouillage du couvercle  éteint, vous pouvez ouvrir le couvercle.
4. Appuyez sur Marche/Arrêt pendant quelques secondes pour éteindre l'appareil.



L'appareil effectue automatiquement la vidange et l'essorage au bout d'environ 18 heures.

12. CONSEILS

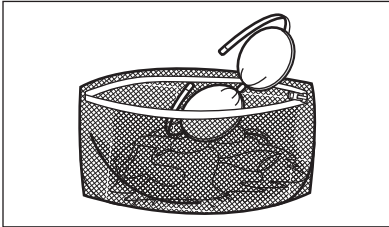


AVERTISSEMENT!
Reportez-vous aux chapitres concernant la sécurité.

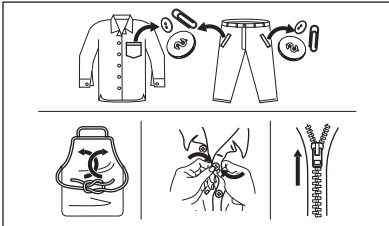
12.1 Chargement du linge

- Séparez le linge en : blanc, couleur, synthétique, délicat et laine.
- Respectez les instructions de lavage qui figurent sur les étiquettes des vêtements.
- Ne lavez pas les articles blancs et de couleur ensemble.
- Certains articles de couleur peuvent déteindre au premier lavage. Nous vous conseillons de les laver séparément les premières fois.
- Retournez les tissus multi-couches, en laine et les articles portant des illustrations imprimées vers l'intérieur.
- Traitez au préalable les taches tenaces.
- Lavez les taches tenaces avec un détergent spécial.
- Traitez les rideaux avec précautions. Retirez les crochets et placez les rideaux dans un sac de lavage ou une taie d'oreiller.
- Une très petite charge peut provoquer des problèmes d'équilibre et donc une vibration excessive pendant la phase d'essorage. Si cela se produit :
 - a. interrompez le programme et ouvrez le hublot (reportez-vous au chapitre « Utilisation quotidienne ») ;
 - b. répartissez la charge à la main pour que les articles soient disposés de façon homogène dans le tambour ;

- c. appuyez sur la touche Départ/ Pause. La phase d'essorage se poursuit.
- Boutonnez les taies d'oreiller, fermez les fermetures à glissière et à pression et les crochets. Nouez les ceintures, les cordons, les lacets, les rubans, et tout autre élément pouvant se détacher.
- Ne lavez pas d'articles sans ourlet ou déchirés. Utilisez un sac de lavage pour les articles très petits et/ou délicats (par exemple les soutiens-gorge à armatures, les ceintures, les bas, les lacets, les rubans, etc.).



- Videz les poches des vêtements et dépliez-les.



12.2 Taches tenaces

Pour certaines taches, l'eau et les produits de lavage ne suffisent pas.

Il est recommandé de pré-traiter ces taches avant de mettre les articles dans l'appareil.

Des détachants spéciaux sont disponibles. Utilisez le détachant spécial adapté au type de tache et de textile.

12.3 Type et quantité de détergent

Le choix du détergent et l'utilisation de quantités correctes affecte non seulement les performances de lavage, mais permet également d'éviter le

gaspillage et de protéger l'environnement :

- Utilisez uniquement des produits de lavage et autres traitements spécialement conçus pour les lave-linge. Suivez d'abord ces règles générales :
 - lessives en poudre pour tous les types de textiles, sauf délicats. Préférez les lessives en poudre contenant un agent blanchissant pour le blanc et la désinfection du linge,
 - lessives liquides, de préférence pour les programmes de lavage à basse température (60 °C max.) pour tous les types de textiles, ou lessives spéciales pour les lainages uniquement.
- Le choix et la quantité de détergent dépendent des éléments suivants : type de tissu (délicat, laine, coton, etc.), couleur des vêtements, importance de la charge, degré de salissure, température de lavage et dureté de l'eau utilisée.
- Respectez les instructions figurant sur l'emballage des détergents ou autres produits utilisés, sans dépasser le niveau maximal indiqué (**MAX**).
- Ne mélangez pas différents types de produits de lavage.
- Utilisez moins de détergent si :
 - vous lavez peu de linge
 - le linge n'est pas très sale,
 - d'importantes quantités de mousse de ferment pendant le lavage.
- Si vous utilisez des tablettes ou des capsules de détergent, mettez-les toujours à l'intérieur du tambour, et non pas dans le distributeur de détergent.

Une quantité insuffisante de détergent peut causer :

- résultats de lavage insatisfaisants,
- charge de lavage grise,
- vêtements gras, gras,
- moisissure dans l'appareil.

Une quantité excessive de détergent peut causer :

- la génération d'une mousse qui réduira
- efficacité de lavage réduite,

- rinçage non adéquat,
- un impact accru pour l'environnement.

12.4 Conseils écologiques

Pour réaliser des économies d'eau et d'énergie, et ainsi contribuer à la protection de l'environnement, nous vous recommandons de suivre les conseils suivants :

- **Le linge normalement sale** nécessite **pas de pré-lavage** : vous réaliserez des économies de lessive, d'eau et de temps (l'environnement s'en trouvera également protégé !)
- Charger l'appareil à la **capacité maximale indiquée pour chaque programme permet de réduire la consommation d'énergie et d'eau.**
- Les taches et les petites salissures peuvent être éliminées au moyen d'un pré-traitement adéquat ; le linge peut alors être lavé à une température plus basse.
- Pour utiliser la quantité correcte de détergent, reportez-vous à la quantité conseillée par le fabricant du détergent et vérifiez la dureté de l'eau

de votre système domestique. Reportez-vous au chapitre « Dureté de l'eau ».

- Sélectionnez la **vitesse d'essorage maximale possible** pour le programme de lavage sélectionné **avant de sécher votre linge dans un sèche-linge.** Cela permettra de réaliser des économies d'énergie pendant le séchage !

12.5 Dureté de l'eau

Si, dans votre région, la dureté de l'eau est élevée ou modérée, il est recommandé d'utiliser un adoucisseur d'eau pour lave-linge. Dans les régions où l'eau est douce, il n'est pas nécessaire d'utiliser un adoucisseur d'eau.

Pour connaître la dureté de l'eau dans votre région, contactez votre compagnie des eaux.

Utilisez la bonne quantité d'adoucisseur d'eau. Respectez les instructions qui se trouvent sur les emballages du produit.

13. ENTRETIEN ET NETTOYAGE



AVERTISSEMENT!

Reportez-vous aux chapitres concernant la sécurité.

13.1 Calendrier de nettoyage périodique

Le nettoyage périodique permet de prolonger la durée de vie de votre appareil.

Après chaque cycle, maintenez la porte et le distributeur de détergent légèrement entrouverts pour permettre la circulation de l'air et éliminer l'humidité à l'intérieur de l'appareil : cela empêchera l'apparition de moisissure et d'odeurs.


Si l'appareil n'est pas utilisé pendant une durée prolongée : fermez le robinet d'eau et débranchez l'appareil.

Calendrier indicatif de nettoyage périodique :

Détartrage	Deux fois par an
Lavage d'entretien	Une fois par mois
Nettoyer le joint du couvercle	Tous les deux mois
Nettoyer le tambour	Tous les deux mois
Nettoyer le distributeur de produit de lavage	Tous les deux mois
Nettoyer le filtre de la pompe de vidange	Deux fois par an
Nettoyer le tuyau d'arrivée d'eau et le filtre de la vanne	Deux fois par an

Les paragraphes suivants expliquent comment vous devez nettoyer chaque partie.


13.2 Retrait des objets étrangers


-  Assurez-vous que les poches sont vides et que tous les éléments libres sont attachés avant de lancer votre cycle. Reportez-vous au paragraphe « Charge de linge » du chapitre « Conseils ».

Enlevez les objets étrangers (tels que les attaches métalliques, les boutons, les pièces, etc.) pouvant se trouver dans les filtres et le tambour. Consultez les paragraphes « Nettoyage du tambour », « Nettoyage de la pompe de vidange » et « Nettoyage du tuyau d'arrivée d'eau et du filtre de la vanne ». Si nécessaire, contactez le service après-vente agréé.


13.3 Nettoyage externe

Nettoyez uniquement l'appareil à l'eau chaude avec un savon doux. Séchez complètement toutes les surfaces. N'utilisez pas de tampons à récurer ni de matières pouvant causer des rayures.

-  **ATTENTION!**
N'utilisez pas d'alcool, de solvants ni de produits chimiques.


-  **ATTENTION!**
Ne nettoyez pas les surfaces métalliques avec un détergent à base de chlore.

13.4 Détartrage

-  Si, dans votre région, la dureté de l'eau est élevée ou modérée, il est recommandé d'utiliser un produit de détartrage de l'eau pour lave-linge.

Examinez régulièrement le tambour à la recherche de tartre.

Les produits de lavage habituels contiennent déjà des agents adoucisseurs d'eau, mais nous vous recommandons d'effectuer occasionnellement un cycle de lavage, tambour vide, avec un produit de détartrage.

-  Respectez toujours les instructions figurant sur l'emballage du produit.


13.5 Lavage d'entretien

Avec les programmes à basse température, il est possible que certains produits de lavage restent dans le tambour. Effectuez régulièrement un lavage d'entretien. Pour ce faire :

- Retirez le linge du tambour.
- Sélectionnez le programme pour le coton à température maximale avec une petite quantité de détergent.

13.6 Joint du capot


Examinez régulièrement le joint et enlevez tous les objets situés à l'intérieur. Si nécessaire, nettoyez-le en utilisant un agent nettoyant à l'ammoniaque et sans érafler la surface du joint.

-  Respectez toujours les instructions figurant sur l'emballage du produit.

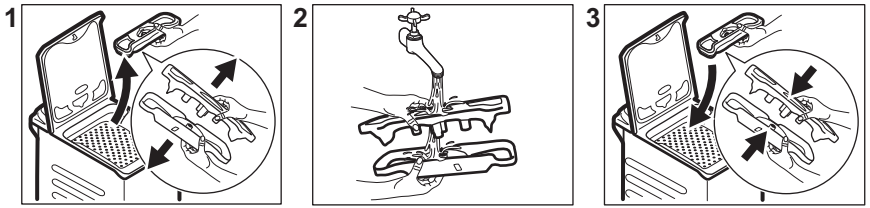
13.7 Nettoyage du tambour

Examinez régulièrement le tambour pour éviter le dépôt de particules de rouille.

Pour un nettoyage complet :

1. Nettoyez le tambour à l'aide d'un produit spécial pour l'acier inoxydable.
-  Respectez toujours les instructions figurant sur l'emballage du produit.
2. Sélectionnez le programme pour le coton à température maximale ou, s'il est proposé, utilisez le programme Nettoyage Tambour. Versez une petite quantité de lessive en poudre dans le tambour vide afin de rincer les éventuels résidus.

13.8 Nettoyage du distributeur de produit de lavage



13.9 Nettoyage du filtre de vidange

Vérifiez régulièrement le filtre de la pompe de vidange et assurez-vous qu'il est propre.

Nettoyez la pompe de vidange si :

- L'appareil ne vidange pas l'eau.
- Le tambour ne tourne pas.
- L'appareil fait un bruit inhabituel car la pompe de vidange est bloquée.
- Le code d'alarme s'affiche **E20**

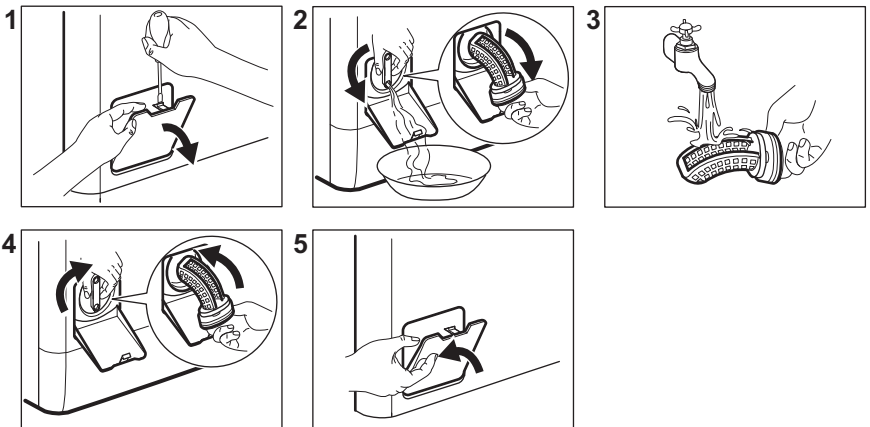


AVERTISSEMENT!

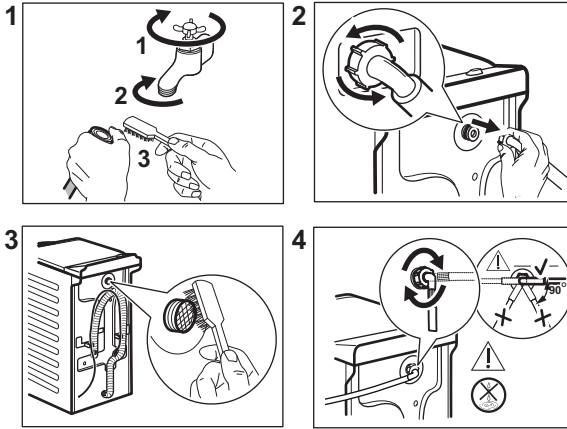
- Débranchez la fiche d'alimentation de la prise secteur.
- Ne retirez pas le filtre pendant que l'appareil fonctionne.
- Ne nettoyez pas la pompe si l'eau de l'appareil est chaude. Attendez que l'eau refroidisse.

Gardez toujours un chiffon à portée de main pour essuyer l'eau qui peut s'écouler lorsque vous retirez le filtre.

Pour nettoyer la pompe, procédez comme suit :



13.10 Nettoyage du tuyau d'arrivée d'eau et du filtre de la vanne



13.11 Vidange d'urgence

Si l'appareil ne peut pas vidanger l'eau, effectuez la même procédure décrite dans le paragraphe « Nettoyage de la pompe de vidange ». Si nécessaire, nettoyez la pompe.

Lorsque vous vidangez l'eau avec la vidange d'urgence, vous devez réactiver le système de vidange :

1. Versez 2 litres d'eau dans le distributeur de produit de lavage pour le lavage principal.
2. Démarrez le programme pour vidanger l'eau.

13.12 Précautions contre le gel

Si l'appareil est installé dans un local où la température peut être négative, évacuez toute l'eau restant dans le tuyau d'alimentation et la pompe de vidange.

1. Débranchez l'appareil de la prise de courant.
2. Fermez le robinet d'eau.
3. Placez les deux extrémités du tuyau d'alimentation dans un récipient et laissez l'eau s'écouler du tuyau.
4. Videz la pompe de vidange. Reportez-vous à la procédure de vidange d'urgence.
5. Une fois que la pompe de vidange est vide, réinstallez le tuyau d'alimentation.



AVERTISSEMENT!

Assurez-vous que la température est supérieure à 0 °C avant d'utiliser à nouveau l'appareil. Le fabricant ne pourra être tenu responsable en cas de dommages dus aux basses températures.

14. DÉPANNAGE



AVERTISSEMENT!

Reportez-vous aux chapitres concernant la sécurité.

14.1 Codes d'alarme et dysfonctionnements possibles

L'appareil ne démarre pas ou s'arrête en cours de programme. Dans un premier temps, essayez de trouver une solution au problème (reportez-vous aux tableaux).



AVERTISSEMENT!

Éteignez l'appareil avant de procéder à la vérification.

Avec certains problèmes, un code d'alarme s'affiche et la touche Départ/Pause peut clignoter en continu :

Problème	Solution possible
E 10 L'appareil ne se remplit pas d'eau correctement.	<ul style="list-style-type: none"> Assurez-vous que l'arrivée d'eau est ouverte. Assurez-vous que la pression du réseau d'eau est suffisante. Pour obtenir cette information, contactez votre compagnie des eaux. Assurez-vous que l'arrivée d'eau n'est pas obstruée. Assurez-vous que le tuyau d'arrivée d'eau n'est pas tordu, endommagé, ni plié. Vérifiez que le raccordement du tuyau d'arrivée d'eau est correct. Assurez-vous que le filtre du tuyau d'arrivée d'eau et le filtre de la vanne ne sont pas obstrués. Reportez-vous au chapitre « Entretien et nettoyage ».
E 20 L'appareil ne vidange pas l'eau.	<ul style="list-style-type: none"> Assurez-vous que le siphon n'est pas bouché. Assurez-vous que le tuyau de vidange ne présente ni plis, ni coudes. Assurez-vous que le filtre de vidange n'est pas obstrué. Nettoyez le filtre si nécessaire. Reportez-vous au chapitre « Entretien et nettoyage ». Vérifiez que le raccordement du tuyau de vidange est correct. Sélectionnez le programme de vidange si vous avez choisi un programme sans phase de vidange. Sélectionnez le programme de vidange si vous avez choisi une option se terminant avec de l'eau dans la cuve.
E 9 1 Il n'y a aucune communication entre les composants électroniques de l'appareil.	<ul style="list-style-type: none"> Le programme ne s'est pas terminé correctement, ou l'appareil s'est arrêté trop tôt. Mettez l'appareil hors tension, puis de nouveau sous tension. Si le code d'alarme s'affiche à nouveau, contactez le service après-vente agréé.
E H 0 L'alimentation électrique est instable.	<ul style="list-style-type: none"> Attendez que l'alimentation électrique se stabilise.
E F 0 Le dispositif anti-inondation est activé.	<ul style="list-style-type: none"> Débranchez l'appareil et fermez le robinet d'arrivée d'eau. Contactez le service après-vente agréé.

Si d'autres codes d'alarme s'affichent, allumez et éteignez l'appareil.
Si le problème persiste, contactez le service après-vente agréé.
Pour tout autre problème avec le lave-linge, consultez le tableau ci-dessous pour connaître les solutions possibles.

Problème	Solution possible
Le programme ne se lance pas.	<ul style="list-style-type: none"> • Assurez-vous que la fiche du câble d'alimentation est bien insérée dans la prise de courant. • Assurez-vous que le couvercle et les portillons du tambour de l'appareil sont fermés. • Assurez-vous qu'aucun fusible n'a disjoncté dans la boîte à fusibles. • Vérifiez que vous avez bien appuyé sur la touche Départ/ Pause . • Si vous avez sélectionné un départ différé, annulez-le ou attendez la fin du décompte. • Désactivez la sécurité enfants si elle a été préalablement activée. • Vérifiez la position du sélecteur sur le programme sélectionné.
L'appareil se remplit d'eau et se vidange immédiatement.	<ul style="list-style-type: none"> • Vérifiez que la position du tuyau de vidange est correcte. Le tuyau est peut-être positionné trop bas. Reportez-vous au chapitre « Instructions d'installation ».
La phase d'essorage n'a pas lieu ou le cycle de lavage dure plus longtemps que d'habitude.	<ul style="list-style-type: none"> • Sélectionnez le programme d'essorage. • Assurez-vous que le filtre de vidange n'est pas obstrué. Nettoyez le filtre si nécessaire. Reportez-vous au chapitre « Entretien et nettoyage ». • Répartissez manuellement les vêtements dans la cuve et lancez à nouveau la phase d'essorage. Ce problème peut résulter de problèmes d'équilibrage.
Il y a de l'eau sur le sol.	<ul style="list-style-type: none"> • Assurez-vous que les raccords des tuyaux d'eau sont bien serrés et qu'il n'y a aucune fuite d'eau. • Assurez-vous que le tuyau d'arrivée d'eau et le tuyau de vidange ne sont pas endommagés. • Assurez-vous d'utiliser une lessive adaptée en quantité correcte.
Impossible d'ouvrir le couvercle de l'appareil.	<ul style="list-style-type: none"> • Vérifiez que vous n'avez pas sélectionné un programme de lavage se terminant avec de l'eau dans la cuve. • Assurez-vous que le programme de lavage est terminé. • Sélectionnez le programme de vidange ou d'essorage s'il y a de l'eau dans le tambour. • Vérifiez que l'appareil est alimenté en électricité. • Ce problème peut résulter d'une anomalie de l'appareil. Contactez votre service après-vente agréé.

Problème	Solution possible
L'appareil vibre et fait un bruit inhabituel.	<ul style="list-style-type: none"> • Vérifiez que l'appareil est de niveau. Reportez-vous au chapitre « Instructions d'installation ». • Vérifiez que l'emballage et/ou les boulons de transport ont été retirés. Reportez-vous au chapitre « Instructions d'installation ». • Ajoutez plus de linge dans le tambour. La charge est peut-être trop légère.
La durée du programme augmente ou diminue durant l'exécution du programme.	<ul style="list-style-type: none"> • Le ProSense System est capable d'ajuster la durée du programme en fonction du type et de la quantité de linge. Reportez-vous au paragraphe « La détection de charge du ProSense System » dans le chapitre « Utilisation quotidienne ».
Les résultats de lavage ne sont pas satisfaisants.	<ul style="list-style-type: none"> • Augmentez la quantité de produit de lavage ou utilisez-en un autre. • Utilisez des produits spéciaux pour enlever les taches tenaces avant de laver le linge. • Veillez à sélectionner la bonne température. • Réduisez la charge de linge.
Il y a trop de mousse dans le tambour au cours du cycle de lavage.	<ul style="list-style-type: none"> • Réduisez la quantité de produit de lavage.
À la fin du cycle de lavage, il y a des résidus de produit de lavage dans le distributeur de produit de lavage.	<ul style="list-style-type: none"> • Vérifiez que le volet est dans la bonne position. • Veillez à utiliser le distributeur de produit de lavage en suivant les indications données dans ce manuel d'utilisation.

Après avoir effectué ces contrôles, mettez l'appareil en fonctionnement. Le programme reprend là où il s'était interrompu. Si le problème persiste, contactez le service après-vente agréé. Les informations nécessaires au service après-vente figurent sur la plaque signalétique.

15. VALEURS DE CONSOMMATION

15.1 Introduction



Consultez le lien www.theenergylabel.eu pour obtenir des informations détaillées sur l'étiquette énergétique.



Le code QR présent sur l'étiquette énergétique fournie avec l'appareil contient un lien Internet vers les informations relatives aux performances de l'appareil dans la base de données EPREL de l'UE. Conservez l'étiquette énergétique à titre de référence avec la notice d'utilisation et tous les autres documents fournis avec cet appareil. Il est également possible de trouver les mêmes informations dans EPREL à l'aide du lien <https://eprel.ec.europa.eu> avec le nom du modèle et le numéro de produit se trouvant sur la plaque signalétique de l'appareil. Consultez le chapitre « Description du produit » pour connaître la position de la plaque signalétique.

15.2 Légende

kg	Charge de linge.	h:mm	Durée du programme.
kWh	Consommation énergétique.	°C	Température dans le linge.
Litres	Consommation d'eau.	tr/min	Vitesse d'essorage.
%	Humidité résiduelle au terme de la phase d'essorage. Plus la vitesse d'essorage est élevée, plus le bruit est élevé et moins il reste d'humidité.		



Les valeurs et la durée du programme peuvent différer selon les conditions (telles que la température ambiante, la température et la pression de l'eau, l'importance de la charge et le type de linge, la tension de l'alimentation électrique) et si vous modifiez le réglage par défaut d'un programme.

15.3 Conformément au règlement de la Commission UE 2019/2023


Eco 40-60 programme	kg	kWh	Litres	h:mm	%	°C	tr/min ¹⁾
Pleine charge	6	0.940	47	3:17	53	47	1351
Demi-charge	3	0.518	37	2:35	53	39	1351
Quart de charge	1,5	0.260	29	2:35	54	25	1351

¹⁾ Vitesse d'essorage maximale.

Consommation d'énergie pour différents modes

Arrêt (W)	Veille (W)	Départ différé (W)
0.50	0.50	4.00
La durée en mode Arrêt/Veille est de 15 minutes au maximum.		

15.4 Programmes courants

 Ces valeurs sont uniquement indicatives.

Programme	kg	kWh	Litres	h:mm	%	°C	tr/min ¹⁾
Coton ²⁾ 95 °C	6	2.35	85	4:05	52	85	1400
Coton 60 °C	6	1.75	80	3:50	52	55	1400
Coton 20 ^{°3)} 20 °C	6	0.30	80	2:50	52	20	1400
Synthétiques 40 °C	3	0.60	50	2:10	35	40	1200
Déliçats ⁴⁾ 30 °C	2	0.30	50	1:00	35	30	1200
Laine/Soie 30 °C	1,5	0.20	45	1:05	30	30	1200

1) Indicateur de référence de la vitesse d'essorage.

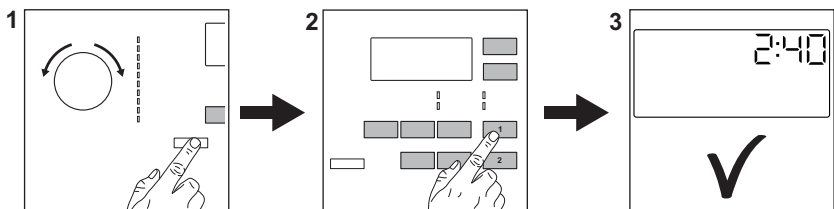
2) Convient au lavage de textiles très sales.

3) Convient pour laver les articles en coton peu sales, synthétiques et mixtes.

4) Il fonctionne également comme un cycle de lavage rapide pour le linge légèrement sale.

16. GUIDE DE DÉMARRAGE RAPIDE

16.1 Utilisation quotidienne



Branchez la prise de l'appareil sur le secteur.

Ouvrez la robinet d'eau.

Introduisez le linge.

Versez le détergent et les autres additifs dans le compartiment spécial du distributeur de produit de lavage.

1. Appuyez sur la touche **Marche/Arrêt** pour allumer l'appareil. Tournez le sélecteur pour choisir le programme souhaité.

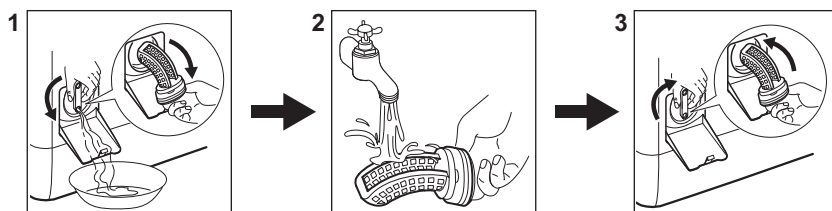
2. Sélectionnez les options souhaitées (1) en utilisant les touches correspondantes. Pour démarrer le programme, appuyez sur la touche

Départ/Pause (2).

3. L'appareil démarre.
À la fin du programme, sortez le linge.



Appuyez sur la touche **Marche/Arrêt** pour éteindre l'appareil.

16.2 Nettoyage du filtre de la pompe de vidange



Nettoyez régulièrement le filtre, tout particulièrement si le code d'alarme **E20** s'affiche.

16.3 Programmes

Programmes	Charge	Description de l'appareil
Eco 40-60	6 kg	Coton blanc et de couleur Vêtements normale-ment sales.
Coton	6 kg	Coton blanc et couleurs.
Synthétiques	3 kg	Articles en textiles synthétiques ou mélangés.
Déliçats	2 kg	Articles en textiles délicats tels que l'acrylique, la viscose ou le polyester.
 Laine/Soie	1,5 kg	Laine lavable en machine, la laine lavable à la main et textiles délicats.
20 min. - 3 kg	3 kg	Articles en coton et synthétiques légèrement sa-les ou portés une seule fois.
Outdoor 	2 kg ¹⁾ 1 kg ²⁾	Vêtements de sport d'extérieur modernes.


Programmes	Charge	Description de l'appareil
Duvet	2 kg	Pour une seule couette/couverture ou un seul couvre-lit synthétique.
Repassage Facile	3 kg	Textiles synthétiques à laver en douceur. Vêtements normalement et légèrement sales. ³⁾
Vidange/Essorage	6 kg	Tous textiles, excepté la laine et les tissus délicats. Programme pour essorer et vidanger l'eau.


1) Programme de lavage.

2) Programme de lavage et phase d'imperméabilisation.

3) Pour réduire les plis sur le linge, ce cycle ajuste la température de l'eau et effectue un lavage et une phase d'essorage en douceur. L'appareil ajoute des rinçages.

17. EN MATIÈRE DE PROTECTION DE L'ENVIRONNEMENT

Recyclez les matériaux portant le symbole . Déposez les emballages dans les conteneurs prévus à cet effet. Contribuez à la protection de l'environnement et à votre sécurité, recyclez vos produits électriques et

électroniques. Ne jetez pas les appareils portant le symbole  avec les ordures ménagères. Emmenez un tel produit dans votre centre local de recyclage ou contactez vos services municipaux.

F FRANCE ONLY



www.aeg.com/shop



135996890-A-212021



AEG