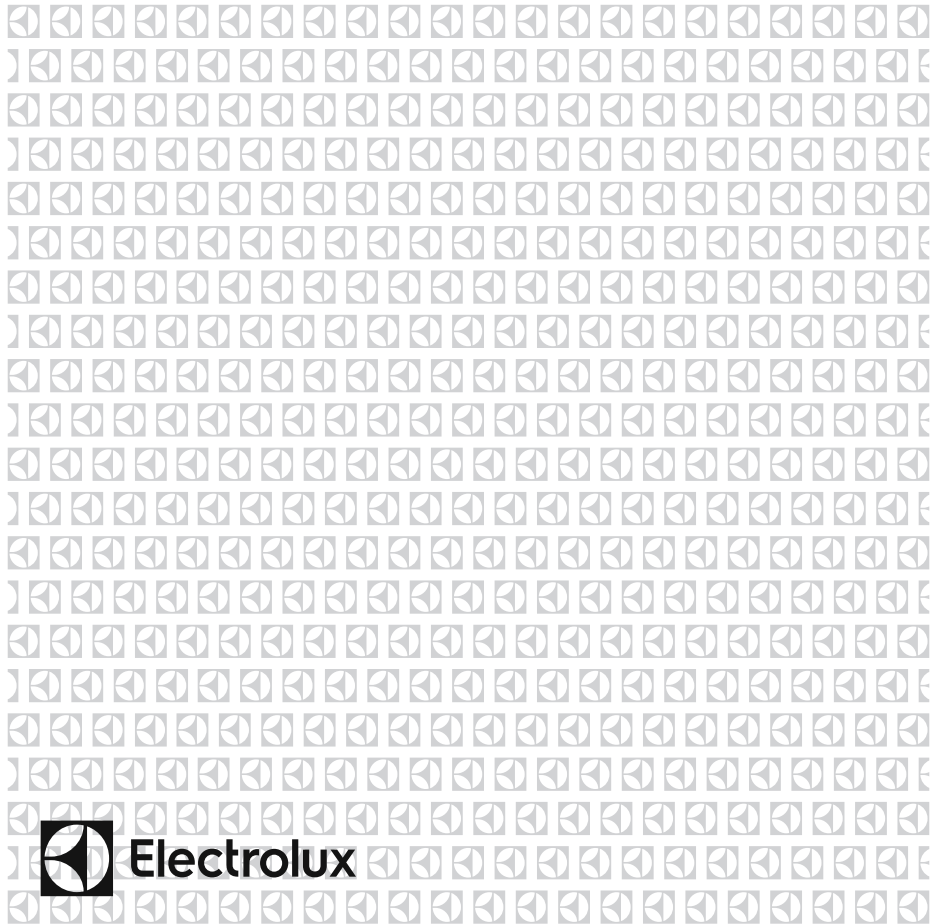


LRC5ME38X0



EN FRIDGE
FR RÉFRIGÉRATEUR

User Manual
Manuel d'utilisation



Electrolux

Table des matières

AVANT D'UTILISER VOTRE APPAREIL.....	27
Consignes de Sécurité	27
Instructions de sécurité	31
Recommandations	31
Montage et mise en marche de votre appareil	32
Avant de commencer à utiliser votre appareil	33
Informations relatives à la technologie No-Frost	33
Dimensions.....	34
INFORMATIONS RELATIVES A L'UTILISATION	35
Panneau de commande	35
Bouton de réglage de température du compartiment réfrigérateur	35
Témoin d'alarme.....	35
Mode Super refroidissement	35
Réglages de la température du réfrigérateur	35
Avertissements relatifs aux réglages de la température	36
Accessoires	37
Si votre produit est doté d'un ventilateur turbo :	37
Compartiment fraîcheur extra.....	37
Réglage Flux d'Air	37
CustomFlex	38
MISE EN PLACE DES ALIMENTS DANS L'APPAREIL.....	40
Compartiment réfrigérateur	40
NETTOYAGE ET ENTRETIEN.....	41
EXPEDITION ET REPOSITIONNEMENT.....	42
Repositionnement de la porte	42
AVANT D'APPELER LE SERVICE APRÈS-VENTE	43
Conseils pour économiser l'énergie	45
LES PARTIES DE L'APPAREIL ET LES COMPARTIMENTS	46
CARACTÉRISTIQUES TECHNIQUES.....	47
INFORMATIONS POUR LES INSTITUTS DE TESTS	47

NOUS PENSONS À VOUS

Nous vous remercions d'avoir acheté un appareil Electrolux. Vous avez choisi un produit qui bénéficie de dizaines d'années d'expérience professionnelle et d'innovation. Ingénieux et élégant, il a été conçu pour vous. Ainsi, chaque fois que vous l'utilisez, vous pouvez être sûr d'obtenir d'excellents résultats.

Bienvenue dans l'univers d'Electrolux.

N'hésitez pas à consulter notre site Web pour :



Obtenir des conseils d'utilisation, des brochures, un service de dépannage, des informations sur l'entretien et les réparations :

www.electrolux.com/support



Enregistrer votre produit pour un meilleur service :

www.registerelectrolux.com



Acheter des accessoires, des consommables et des pièces de rechange d'origine pour votre appareil :


www.electrolux.com/shop

ASSISTANCE ET SERVICE À LA CLIENTÈLE

Utilisez uniquement des pièces de rechange d'origine.

Lorsque vous contactez notre centre de services agréé, assurez-vous que vous disposez des données suivantes : Modèle, code du produit, numéro de série.

Ces informations se trouvent sur la plaque signalétique.

 Avertissement / Attention - Informations sur la sécurité

 Informations générales et conseils

 Informations environnementales

Sous réserve de modifications sans préavis.

PARTIE 1. AVANT D'UTILISER VOTRE APPAREIL

Consignes de Sécurité

Il convient de lire attentivement le manuel d'instructions avant d'installer et d'utiliser l'appareil. Nous ne sommes pas responsables des dommages dus à une mauvaise utilisation.

Il convient de suivre toutes les instructions de l'appareil et du manuel d'instructions et de conserver ce manuel en lieu sûr pour pouvoir résoudre les problèmes pouvant survenir à l'avenir.

Cet appareil n'est pas destiné à être utilisé comme un appareil encastrable.

En cas d'installation différente d'une installation autonome respectant l'espace requis dans les dimensions d'utilisation, l'appareil fonctionnera correctement mais la consommation énergétique pourra légèrement augmenter.

⚠ MISE EN GARDE: Maintenir dégagées les ouvertures de ventilation dans l'enceinte de l'appareil ou dans la structure d'encastrement.

⚠ MISE EN GARDE: Ne pas utiliser de dispositifs mécaniques ou autres moyens pour accélérer le processus de dégivrage autres que ceux recommandés par le fabricant.

⚠ MISE EN GARDE: Ne pas utiliser d'appareils électriques à l'intérieur du compartiment de stockage des denrées, à moins qu'ils ne soient du type recommandé par le fabricant.

⚠ MISE EN GARDE: Ne pas endommager le circuit de réfrigération.

⚠ AVERTISSEMENT: Lors du positionnement de l'appareil, s'assurer que le cordon d'alimentation n'est pas coincé ni endommagé.

⚠ AVERTISSEMENT: Ne pas placer de socles mobiles de prises multiples ni de blocs d'alimentation portables à l'arrière de l'appareil.

⚠ MISE EN GARDE: Pour éviter tout risque dû à l'instabilité de l'appareil, celui-ci doit être fixé conformément aux instructions suivantes :

⚠ Si votre appareil utilise le R600a comme réfrigérant (cette information est indiquée sur l'étiquette du réfrigérateur), veiller à éviter d'endommager les éléments du réfrigérateur lors de son transport et de son installation. Le R600a est un gaz naturel respectueux de l'environnement, mais il est explosif. En cas de fuite résultant d'un dommage occasionné aux éléments du réfrigérateur, déplacer ce dernier afin de l'éloigner de toute flamme nue ou source de chaleur et aérer la pièce où se trouve l'appareil pendant quelques minutes.

- Lors du transport ou de la mise en place du réfrigérateur, ne pas endommager le circuit du gaz réfrigérant.
- Ne pas stocker dans cet appareil des substances explosives telles que des aérosols contenant des gaz propulseurs inflammables.
- Cet appareil est destiné à être utilisé dans des applications domestiques et analogues telles que:
 - les coins cuisines réservés au personnel des magasins, bureaux et autres environnements professionnels;
 - les fermes et l'utilisation par les clients des hôtels, motels et autres environnements à caractère résidentiel;
 - les environnements de type chambres d'hôtes;
 - la restauration et autres applications similaires hormis la vente au détail.
- Si la prise ne correspond pas à la fiche du réfrigérateur, elle doit être remplacée par le fabricant, par un technicien ou par des personnes de qualification similaire afin d'éviter tout danger.
- Une fiche de terre spéciale a été branchée au câble d'alimentation de votre réfrigérateur. Cette fiche doit être

utilisée avec une prise spécialement mise à la terre de 16 ampères ou 10 ampères selon le pays où le produit sera vendu. Si vous ne disposez pas d'une telle prise, veuillez l'obtenir auprès d'un électricien qualifié.

- Cet appareil peut être utilisé par des enfants âgés d'au moins 8 ans et par des personnes ayant des capacités physiques, sensorielles ou mentales réduites ou dénuées d'expérience ou de connaissance, s'ils (si elles) sont correctement surveillé(e) s ou si des instructions relatives à l'utilisation de l'appareil en toute sécurité leur ont été données et si les risques encourus ont été appréhendés. Les enfants ne doivent pas jouer avec l'appareil. Le nettoyage et l'entretien par l'utilisateur ne doivent pas être effectués par des enfants sans surveillance.
- Les enfants âgés de 3 à 8 ans sont autorisés à charger et décharger les **appareils de réfrigération**. Le nettoyage et l'entretien des appareils de réfrigération ne doit pas être fait par des enfants. Les très jeunes enfants (0-3 ans) ne doivent pas utiliser les appareils de réfrigération, les jeunes enfants (3-8 ans) doivent faire l'objet d'une surveillance continue lorsqu'ils utilisent les appareils de réfrigération, les enfants plus âgés (8-14 ans) et les personnes vulnérables peuvent utiliser les appareils de réfrigération en toute sécurité à condition d'être supervisés ou d'avoir reçu des instructions appropriées concernant leur utilisation. Les personnes très vulnérables ne doivent pas utiliser les appareils de réfrigération à moins de faire l'objet d'une surveillance continue.
- Si le câble d'alimentation est endommagé, il doit être remplacé par le fabricant, son service après-vente ou des personnes de qualification similaire afin d'éviter un danger.
- **MISE EN GARDE:** Remplir le bac à glaçons uniquement avec de l'eau potable.

Pour éviter la contamination des aliments, il y a lieu de

respecter les instructions suivantes :

- Des ouvertures de la porte de manière prolongée sont susceptibles d'entraîner une augmentation significative de température des compartiments de l'appareil.
- Nettoyer régulièrement les surfaces susceptibles d'être contact avec les aliments et les systèmes d'évacuation accessibles.
- Entreposer la viande et le poisson crus dans les bacs du réfrigérateur qui conviennent, de telle sorte que ces denrées ne soient pas en contact avec d'autres aliments ou qu'elles ne s'égouttent pas sur les autres aliments.
- Les compartiments des denrées congelées deux étoiles conviennent à la conservation des aliments pré-congelés, à la conservation ou à la fabrication de crème glacée et de glaçons.
- Les compartiments «une, deux et trois étoiles» ne conviennent pas pour la congélation des denrées alimentaires fraîches.
- Si l'**appareil de réfrigération** demeure vide de manière prolongée, le mettre hors tension, en effectuer le dégivrage, le nettoyer, le sécher, et laisser la porte ouverte pour prévenir le développement de moisissures à l'intérieur de l'appareil.

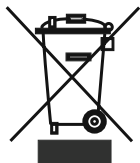
Dépannage

- Pour réparer l'appareil, contactez le centre de service agréé. Utilisez uniquement des pièces de rechange d'origine.
- Veuillez noter que la réparation par vos propres soins ou la réparation non professionnelle peut avoir des conséquences sur la sécurité et peut annuler la garantie.
- Les pièces de rechange suivantes seront disponibles pendant 7 ans après l'arrêt de la fabrication du modèle : thermostats, capteurs de température, cartes de circuits imprimés, sources de lumière, poignées de porte, charnières de porte, plateaux et paniers.

- Veuillez noter que certaines de ces pièces de rechange ne sont disponibles que pour les réparateurs professionnels, et que toutes les pièces de rechange ne sont pas pertinentes pour tous les modèles.
- Les joints de porte seront disponibles pendant 10 ans après l'arrêt de la fabrication du modèle.

Instructions de sécurité

- Ne pas utiliser d'appareils électriques à l'intérieur du réfrigérateur.
- Si cet appareil sert à remplacer un vieux congélateur, veuillez détruire ses mécanismes de verrouillage avant de vous débarrasser de l'appareil. Ceci permet d'éviter aux enfants de s'enfermer dans l'appareil et de mettre ainsi leur vie en danger.
- Les appareils hors d'usage renferment des gaz dans l'isolation et dans le circuit réfrigérant qui doivent être évacués correctement. L'ancien appareil doit obligatoirement être mis au rebut dans une déchetterie, ou repris par le magasin vendeur de l'appareil neuf. Contacter votre Mairie pour obtenir des renseignements concernant la mise au rebut et les endroits possibles. Assurez-vous que les tubes frigorifiques ne sont pas endommagés avant la mise au rebut.



Les produits électriques et électroniques usagés ne doivent pas être jetés avec les ordures ménagères. Renseignez-vous auprès du revendeur où vous avez acheté ce produit pour obtenir la marche à suivre en matière de recyclage.

Remarque importante:



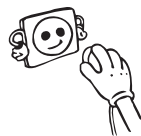
Important ! Veuillez lire attentivement le manuel d'utilisation avant de procéder à l'installation et à l'utilisation de votre appareil. Notre responsabilité ne saurait être engagée en cas de dommages dus à une mauvaise utilisation du produit.

A la réception de l'appareil, vérifiez qu'il ne soit pas endommagé et que les pièces et accessoires soient en parfait état.

N'utilisez pas un appareil endommagé. En cas de doute, vérifiez auprès de votre vendeur.

Recommandations

- Interdiction d'utiliser des adaptateurs ou prises multiples qui pourraient provoquer une surchauffe ou un incendie.
- Veuillez ne pas insérer de fiche avec le câble endommagée, déchirée ou usée à l'intérieur de la prise.
- Ne tordez pas et ne pliez pas les câbles.



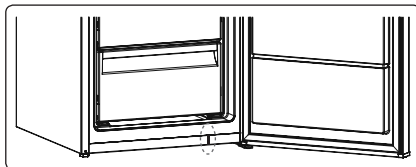
- Interdisez aux enfants de jouer avec cet appareil. Ils ne doivent EN AUCUN CAS s'asseoir sur les étagères, ni se suspendre à la porte.
- Ne pas insérer la fiche dans la prise avec la main mouillée .
- Les bouteilles contenant de l'alcool en grande quantité doivent être soigneusement rebouchées et placées perpendiculairement dans l'appareil .



- Ne pas stocker dans cet appareil des substances explosives telles que les aérosols contenant des gaz propulseurs inflammables.
- Ne pas mettre en marche au moyen d'un programmateur, d'une minuterie, ou d'un système de commande à distance séparé ou tout autre dispositif qui met l'appareil sous tension automatiquement.



- Lorsque la porte du réfrigérateur est fermée, un vide s'installe. Patientez environ 1 minute avant de la rouvrir. Cette application est optionnelle pour une ouverture facile de la porte. Dans ce cas, une infime condensation est susceptible de survenir autour de cette zone et vous pouvez l'ôter.

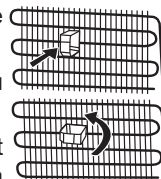


Montage et mise en marche de votre appareil



Avertissement ! Cet appareil doit être branché à une prise murale avec mise à la terre. Lors de l'installation de l'appareil, veillez à ce que le câble d'alimentation ne soit pas coincé dessous, dans quel cas ce dernier serait endommagé.

- Cet appareil fonctionne sur courant alternatif 220-240 V et 50 Hz.
- Avant d'effectuer le raccordement électrique, assurez-vous que le voltage indiqué sur la plaque signalétique correspond au voltage de l'installation électrique de votre habitation.
- La responsabilité de notre société ne saurait être engagée pour des dommages pouvant survenir suite à une utilisation effectuée sans mise à la terre.
- Positionnez votre appareil de sorte qu'il ne soit pas directement exposé à la lumière du soleil.
- Cet appareil ne doit pas être utilisé en plein air, ni exposé à la pluie.
- Il doit être séparé par une distance d'au moins 50 cm entre les sources de chaleur telles que les cuisinières, les fours, les radiateurs et autres réchauds, et de 5 cm au moins des fours électriques.
- Si ce dernier est juxtaposé à un congélateur, il est indispensable de prévoir un espace d'au moins 2 cm entre les deux appareils pour éviter tout risque de condensation de l'humidité sur les surfaces externes.
- Veuillez ne pas mettre d'objets sur votre réfrigérateur et positionnez-le dans un endroit convenable de sorte qu'il puisse y avoir un vide d'au moins 15 cm au-dessus.
- Vous ne devez en aucun cas déplacer ou enlever le bac de récupération des eaux de dégivrage.
- Ne posez pas d'aliments ou de récipients très chauds sur le réfrigérateur. Celui-ci pourrait être endommagé.
- Pour éviter que le condenseur (grille noire à l'arrière) ne touche au mur, installez l'intercalaire plastique fourni pour le mettre à bonne distance (pour le fixer, emboîtez et tournez-le de 90°).
- La distance entre l'appareil et la paroi arrière doit être de 42 mm au minimum et de 75 mm au maximum.
- Pour obtenir un bon fonctionnement dépourvu de toute vibration, il est impératif de positionner l'appareil de niveau (contrôlé avec un niveau) à l'aide des pieds réglables avant qui doivent être réglés pour obtenir le niveau (tournez les pieds réglables dans le sens des aiguilles d'une montre ou dans le sens inverse). Cette procédure doit être effectuée impérativement avant de placer les aliments dans le réfrigérateur.
- Avant d'utiliser votre appareil, nettoyez toutes ses pièces avec de l'eau chaude dans laquelle vous aurez ajouté un produit de nettoyage non corrosif, puis rincez avec de

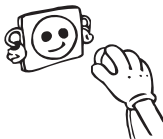


l'eau propre et séchez. A l'issue du processus de nettoyage, remettez toutes les pièces en place.

- Pour l'installation d'une niche side-by-side, veuillez vous référer au kit d'assemblage fourni avec le congélateur et son manuel d'installation (REMARQUE : le kit d'assemblage est également disponible séparément en tant qu'accessoire)

Avant de commencer à utiliser votre appareil

- Après avoir été transporté, déballé et installé, avant la première utilisation, laissez obligatoirement votre appareil se reposer pendant 3 heures (en position verticale), puis insérez la fiche dans la prise murale. Si vous le branchez sans attendre ce délai, vous risquez d'endommager le compresseur.
- Vous pourrez sentir une odeur la première fois que vous faites fonctionner votre appareil; cette odeur disparaîtra une fois que le processus de froid commencera.



Éclairage intérieur



AVERTISSEMENT !

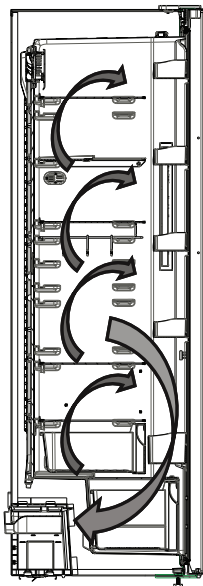
Risque de choc électrique.

- Concernant la (les) lampe(s) à l'intérieur de ce produit et les lampes de rechange vendues séparément : Ces lampes sont destinées à résister aux conditions physiques extrêmes des appareils ménagers, telles que la température, les vibrations, l'humidité, ou sont destinées à signaler des informations sur l'état de fonctionnement de l'appareil. Elles ne sont pas destinées à être utilisées dans d'autres applications et ne conviennent pas à l'éclairage des pièces de la maison.

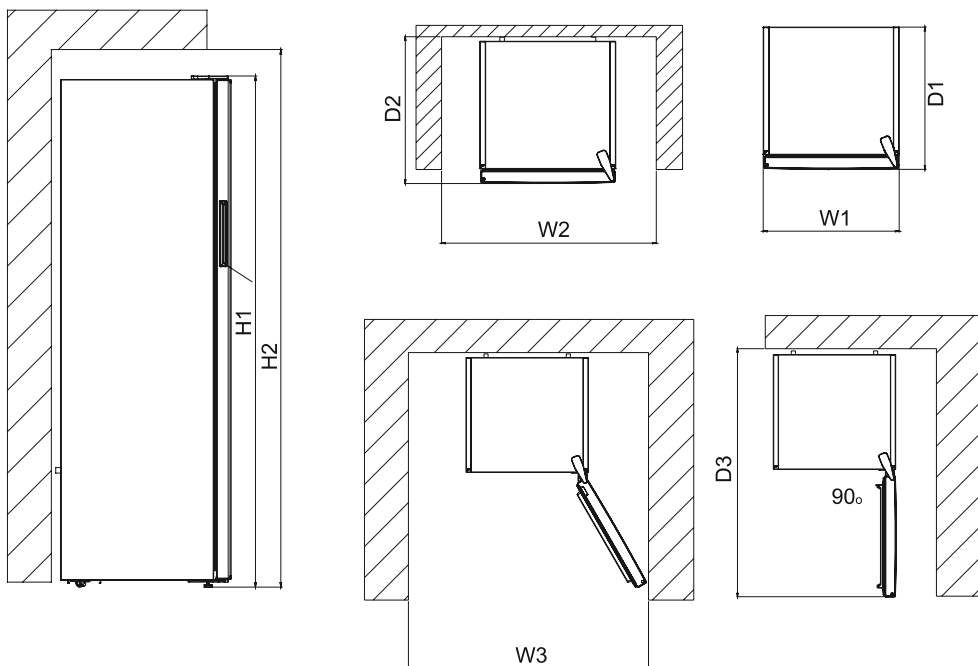
Informations relatives à la technologie No-Frost

Les réfrigérateurs à Froid ventilé sont différents des autres réfrigérateurs statiques dans leur principe de fonctionnement.

Dans les réfrigérateurs normaux, l'humidité qui pénètre dans les réfrigérateurs en raison de l'ouverture de la porte et de l'humidité inhérente aux aliments provoque la congélation à l'arrière du conduit d'air. Pour dégivrer le gel et la glace à l'arrière du conduit d'air, vous devez de façon périodique débrancher le réfrigérateur, placer séparément les aliments qui doivent rester congelés dans un récipient refroidi. La situation est complètement différente dans les réfrigérateurs à froid ventilé. En effet, l'air sec et froid est soufflé de manière homogène dans le compartiment réfrigérateur et de manière régulière à plusieurs points au moyen d'un ventilateur. L'air froid soufflé de manière homogène et régulière entre les clayettes refroidit toutes les denrées de façon égale et uniforme, empêchant ainsi l'humidité et le gel. Par conséquent, votre réfrigérateur à Froid ventilé vous permet une utilisation facile, en plus de son énorme capacité et son aspect élégant.



Dimensions



Dimensions globales ¹		
H1	mm	1860
W1	mm	595
D1	mm	650

¹ la hauteur, la largeur et la profondeur de l'appareil sans la poignée et les pieds

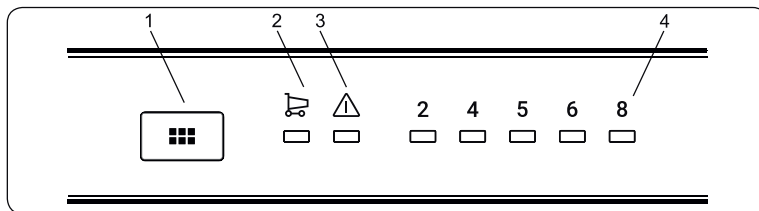
Espace nécessaire à l'utilisation ²		
H2	mm	2010
W2	mm	695
D2	mm	688

² la hauteur, la largeur et la profondeur de l'appareil, y compris la poignée, ainsi que l'espace nécessaire à la libre circulation de l'air de refroidissement

Espace global nécessaire à l'utilisation ³		
W3	mm	927
D3	mm	1179

³ la hauteur, la largeur et la profondeur de l'appareil, y compris la poignée, plus l'espace nécessaire à la libre circulation de l'air de refroidissement, plus l'espace nécessaire pour permettre l'ouverture de la porte à l'angle minimum permettant le retrait de tous les équipements internes

PARTIE 2. INFORMATIONS RELATIVES A L'UTILISATION



Panneau de commande

- 1-Bouton de réglage de température du réfrigérateur
- 2-Symbole du Mode Super refroidissement
- 3-Témoin d'alarme
- 4-Indicateur de réglage de température du réfrigérateur

Bouton de réglage de température du compartiment réfrigérateur

Ce bouton permet de régler la température du réfrigérateur. Appuyez sur ce bouton pour régler les valeurs relatives au compartiment réfrigérateur. Utilisez ce bouton pour activer le mode Super refroidissement.

Témoin d'alarme

En cas de problème dans le réfrigérateur, le témoin d'alarme est rouge.

Mode Super refroidissement

Quand l'utiliser ?

- pour refroidir de grandes quantités d'aliments ;
- pour refroidir des plats rapides ;
- pour refroidir rapidement des aliments ;
- pour conserver les aliments saisonniers pendant longtemps.

Comment l'utiliser ?

- Appuyez sur le bouton de réglage de température jusqu'à ce que le témoin du mode Super refroidissement s'allume.
- Le témoin de super refroidissement reste allumé pendant ce mode.
- Pour que les performances optimales de l'appareil atteignent la capacité de refroidissement maximale, activez le mode Super refroidissement 6 heures avant de placer les aliments frais dans le réfrigérateur.

Pendant ce mode :

Si vous appuyez sur le bouton de réglage de température, le mode est annulé et le réglage restauré à 2.

Remarque : Le mode « Super refroidissement » est annulé automatiquement au bout de 6 heures ou lorsque la température du capteur de congélation est inférieure à 2°C.

Réglages de la température du réfrigérateur

- La température initiale de l'écran de réglage est 5°C.
- Appuyez une fois sur le bouton de réglage du réfrigérateur.

- À chaque pression de ce bouton, le réglage de température augmente (2°C, 4°C, 5°C, 6°C, 8°C, Super refroidissement)
- Si vous appuyez sur le bouton de réglage du réfrigérateur jusqu'à l'apparition du symbole de super refroidissement sur l'écran
 - de réglage de température et n'appuyez sur aucun bouton pendant les 3 secondes qui suivent, le symbole de Super refroidissement clignote.
- Si vous continuez d'appuyer sur ce bouton, il recommence à partir de la dernière valeur.

Paramètres de température recommandés pour le réfrigérateur

Quand régler	Valeur réglée
Lorsqu'une petite quantité d'aliments est conservée	8
Pour une utilisation normale	4
Lorsqu'une grande quantité d'aliments est conservée	2

Avertissements relatifs aux réglages de la température

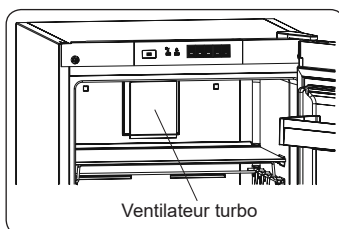
- Vos réglages de température resteront encore valides au cours de toutes les pannes électriques.
- Ne passez pas à un réglage à moins d'avoir fini avec un autre.
- Le réglage de la température doit être effectué en tenant compte des paramètres suivants : la fréquence d'ouverture et de fermeture de la porte du réfrigérateur, la quantité d'aliments conservée, et la température ambiante dans laquelle le réfrigérateur se trouve.
- Selon la température ambiante, votre réfrigérateur doit fonctionner de manière ininterrompue pendant au moins 24 heures afin de refroidir complètement une fois branché pour la première fois. Au cours de cette période, évitez d'ouvrir fréquemment les portes de votre réfrigérateur et de le remplir à l'excès.
- Pour éviter d'endommager le compresseur de votre réfrigérateur lorsque vous voulez le redémarrer après l'avoir débranché ou après y avoir rétabli le courant électrique, utilisez l'une de ses fonctions qui fait fonctionner votre appareil après 5 minutes. Votre réfrigérateur recommencera à fonctionner normalement après 5 minutes.
- Votre réfrigérateur a été conçu de manière à fonctionner dans la plage de température ambiante selon la norme et conformément à la classe du climat mentionnée dans l'étiquette de l'information. Le fonctionnement de l'appareil dans des environnements ayant des valeurs de température non conformes à celles spécifiées n'est pas recommandé pour une réfrigération efficace.
- Votre appareil est conçu pour fonctionner à des températures ambiantes comprises entre 10 et 43 °C.

Classe Climatique	Signification	Température ambiante
T	Tropical	Cet appareil frigorifique est destiné à être utilisé à des températures ambiantes comprises entre 16 °C et 43 °C.
ST	Subtropical	Cet appareil frigorifique est destiné à être utilisé à des températures ambiantes comprises entre 16 °C et 38 °C.
N	Tempéré	Cet appareil frigorifique est destiné à être utilisé à des températures ambiantes comprises entre 16 °C et 32 °C.
SN	Tempéré étendu	Cet appareil frigorifique est destiné à être utilisé à des températures ambiantes comprises entre 10 °C et 32 °C.

Accessoires

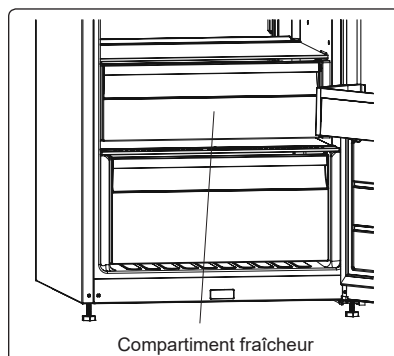
Si votre produit est doté d'un ventilateur turbo :

Évitez d'obstruer les orifices d'entrée et de sortie d'air au moment de conserver les aliments. Si vous le faites, la circulation de l'air rendue possible par le ventilateur turbo sera défaillante.



Compartment fraîcheur extra (Sur certains modèles)

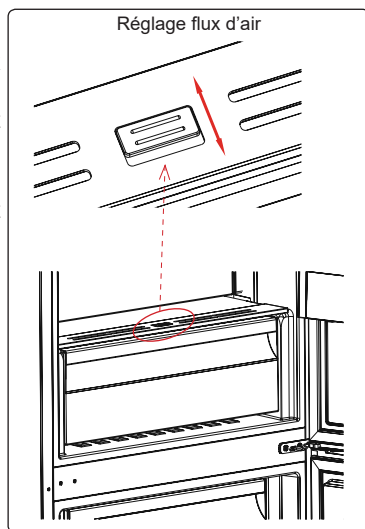
Idéal pour préserver le goût et la texture de la viande fraîche et des fromages. Le tiroir coulissant offre un environnement avec une température plus basse par rapport au reste du réfrigérateur, grâce à la circulation active de l'air froid.



Réglage Flux d'Air (sur certains modèles)

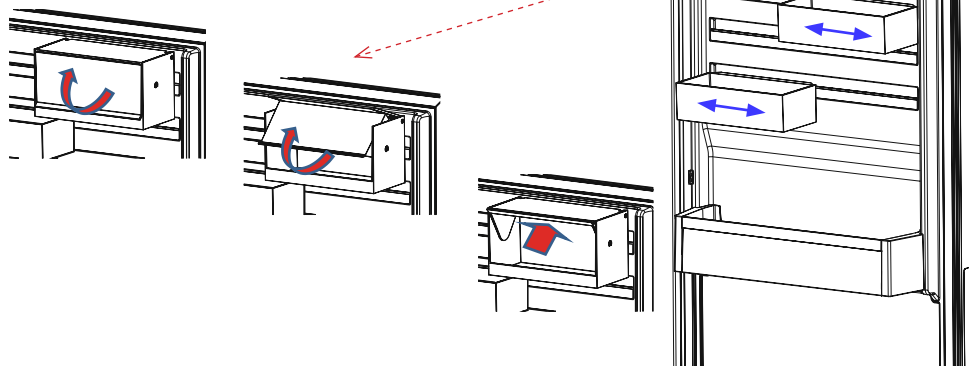
Si le compartiment à légumes est plein, le réglage flux d'air situé à l'avant du compartiment doit être ouvert. Ceci permet la pénétration de l'air dans le compartiment à légumes et le contrôle du taux d'humidité afin d'augmenter la durée de vie des aliments.

Le cadran situé à l'arrière de la clayette doit être ouvert si de la condensation apparaît sur la clayette en verre.



CustomFlex

CustomFlex® vous offre la possibilité de personnaliser l'espace de votre réfrigérateur. À l'intérieur de la porte, se trouve un conteneur de stockage et des conteneurs mobiles, ce qui vous permet d'adapter l'espace à vos besoins. Les conteneurs sont même amovibles, vous pouvez donc les retirer du réfrigérateur pour y faciliter l'accès.



- Tirez le couvercle du conteneur de stockage CustomFlex dans le sens de la flèche pour l'ouvrir.
- Pour fermer le couvercle, poussez-le dans le sens inverse.

Les descriptions visuelles et textuelles de la section relatives aux accessoires peuvent varier selon le modèle de votre appareil.

Indicateur de température « OK »

Pour vous aider au bon réglage de votre appareil nous avons équipé votre réfrigérateur d'un indicateur de température, celui-ci étant placé dans la zone la plus froide.

Pour la bonne conservation des denrées dans votre réfrigérateur et notamment dans la zone la plus froide, veillez à ce que sur l'indicateur de température le logo « OK » apparaisse. Si « OK » n'apparaît pas, La température est mal réglée. L'indication « OK » apparaissant en noir, celui-ci est difficilement visible si l'indicateur de température est mal éclairé. La bonne lecture de celui-ci est facilitée s'il est correctement éclairé.

A chaque modification du dispositif de réglage de température, attendez la stabilisation de la température à l'intérieur de l'appareil avant de procéder si nécessaire, à un nouveau réglage. Ne modifiez la position du dispositif de réglage de température que progressivement et attendez au moins 12 heures avant de procéder à une nouvelle vérification et à une éventuelle modification.

NOTE: Après chargement de l'appareil de denrées fraîches ou après ouvertures répétées (ou ouverture prolongée) de la porte, il est normal que l'inscription « OK » n'apparaisse pas dans l'indicateur de réglage de température.

Emplacement des denrées

Zone la plus froide

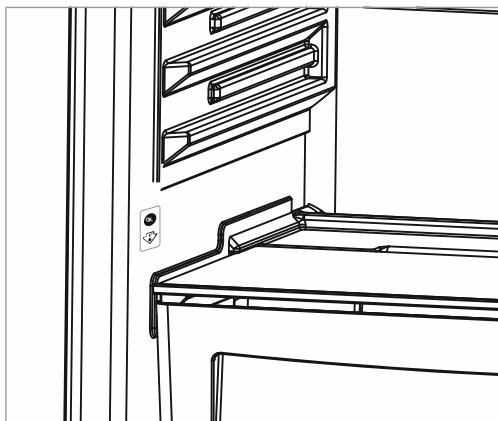


Vous obtiendrez une meilleure conservation de vos aliments si vous les placez dans la zone de froid convenant le mieux à leur nature. La zone la plus froide se situe juste au-dessus de bac à légumes.

Le symbole ci-contre indique l'emplacement de la zone la plus froide de votre réfrigérateur.

La zone la plus froide (0°C à 4°C) du compartiment réfrigérateur est délimitée par l'autocollant collé sur le côté gauche de la paroi.


La limite supérieure de la zone la plus froide est indiquée par la base inférieure de l'autocollant (pointe de la flèche). La clayette supérieure de la zone la plus froide doit être au même niveau que la pointe de la flèche. La zone la plus froide se situera donc en dessous de cette clayette. Les clayettes étant amovibles, veillez à ce que la clayette inférieure soit toujours au même niveau que la limite de zone décrite sur l'autocollant, afin de garantir la température dans cette zone (0° à 4°C).




Les descriptions visuelles et textuelles de la section relatives aux accessoires peuvent varier selon le modèle de votre appareil.

PARTIE 3. MISE EN PLACE DES ALIMENTS DANS L'APPAREIL

Compartiment réfrigérateur

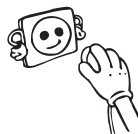
- Hints for food refrigeration : Fresh food compartment is the one marked (on the rating plate) with. 
- En conditions normales de fonctionnement, le réglage de la valeur de température du compartiment réfrigérateur sur 4 °C devrait suffire.
- Pour réduire l'humidité et l'augmentation conséquente de givre, ne placez jamais de liquides dans des récipients non scellés dans le réfrigérateur. Le givre a tendance à se concentrer dans les parties les plus froides de l'évaporateur et nécessitera des dégivrages plus fréquents avec le temps.
- Ne placez jamais de nourriture chaude dans le réfrigérateur. La nourriture chaude doit d'abord refroidir à température ambiante et être arrangée de sorte à assurer une circulation d'air suffisante dans le compartiment réfrigérateur.
- Rien ne doit toucher la paroi arrière, car cela pourrait provoquer l'apparition de givre, et les récipients pourraient alors adhérer à la paroi arrière. N'ouvrez pas la porte du réfrigérateur trop fréquemment.
- Arrangez la viande et les poissons lavés (emballés ou enveloppés dans du plastique) que vous prévoyez d'utiliser dans les 1-2 jours suivants dans la section inférieure du compartiment réfrigérateur (au-dessus du compartiment à légumes), car il s'agit de la section la plus froide, celle offrant les meilleures conditions de stockage.
- Vous pouvez placer les fruits et légumes dans le compartiment à légumes sans emballage.

Aliment	Durée de conservation	Lieu de conservation
Fruits et légumes	1 semaine	Bac à légumes (sans emballage)
Viande et poisson	2 à 3 jours	Couverts avec des sacs en plastique ou placés dans un compartiment réservé pour la viande (sur la clayette en verre)
Fromage frais	3 à 4 jours	Dans la clayette de porte spéciale
Beurre et margarine	1 semaine	Dans la clayette de porte spéciale
Produit embouteillé, lait et yaourt	Jusqu'à la date de péremption recommandée par le producteur	Dans la clayette de porte spéciale
Œufs	1 mois	Dans le casier à œufs
Aliments cuits		Toutes les clayettes

 **REMARQUE** : L'utilisation la plus efficace de l'énergie est assurée dans la configuration avec les tiroirs dans la partie inférieure de l'appareil, et les étagères uniformément réparties, la position des bacs de porte n'affecte pas la consommation d'énergie.

PARTIE 4. NETTOYAGE ET ENTRETIEN

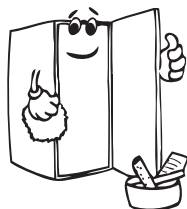
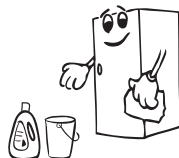
- Assurez-vous d'avoir débranché la fiche de la prise murale avant le début du nettoyage.



- Veuillez ne pas nettoyer le réfrigérateur en y versant de l'eau.



- Vous pouvez nettoyer les parties internes et externes de votre appareil avec de l'eau chaude et savonneuse et à l'aide d'un tissu ou d'une éponge douce.

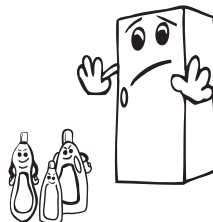


- Veuillez retirer les accessoires les uns après les autres, et nettoyez-les à l'eau savonneuse. Ne les nettoyez pas à l'intérieur d'un lave-vaisselle.

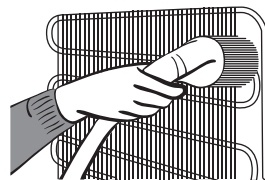


- N'utilisez jamais des produits inflammables, explosifs, ou corrosifs comme le diluant, le gaz, ou l'acide.

- N'utilisez pas des produits abrasifs, détergents ou savons. Après le lavage, rincez à l'eau propre et séchez soigneusement. Quand vous avez terminé le nettoyage, rebranchez la prise avec les mains sèches.



- Le condenseur (la pièce à ailettes noire se trouvant à l'arrière) doit être nettoyé à l'aide d'un aspirateur ou d'une brosse au moins une fois par an. Ceci permettra à votre réfrigérateur de fonctionner plus efficacement et vous permettra d'économiser de l'énergie.



Pensez à débrancher votre réfrigérateur avant de procéder au nettoyage.

Veillez à ce que l'eau n'entre pas en contact avec les connexions électriques de la commande de température ou l'éclairage intérieur. Inspectez le joint de porte de temps en temps.

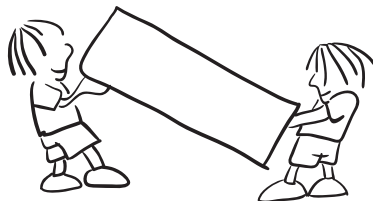
Remplacement de l'ampoule LED

Si l'ampoule LED de votre réfrigérateur est défectueuse, veuillez prendre contact avec votre service après vente avant de procéder à son remplacement.

PARTIE 5. EXPEDITION ET REPOSITIONNEMENT

Transport et déplacement de l'appareil

- Les emballages originaux et les mousses peuvent être conservés pour un éventuel futur transport.
- En cas de nouveau transport, vous devez attacher votre réfrigérateur avec un matériau d'emballage épais, des bandes adhésives, et des fils. N'oubliez pas de vous conformer à la réglementation relative au transport mentionnée dans l'emballage.
- Lors du déplacement ou du transport, enlevez d'abord les pièces mobiles qui se trouvent à l'intérieur de l'appareil (étagères, accessoires, compartiment légumes, etc.) ou reliez-les à l'aide du ruban adhésif à la partie intérieure du réfrigérateur afin de les protéger contre les chocs.



Veillez prêter attention pour que votre réfrigérateur soit transporté verticalement.


Repositionnement de la porte

- Il est impossible de changer le sens d'ouverture de la porte de votre réfrigérateur, si les poignées de porte de votre réfrigérateur sont installées sur la surface avant de la porte.
- Il est possible de changer l'orientation de l'ouverture des portes du réfrigérateur sur les modèles dépourvus de poignée et sur les modèles ayant des portes sur le côté.
- Si vous souhaitez changer le sens d'ouverture de la porte de votre réfrigérateur, vous devez contacter le service agréé le plus proche pour qu'il s'en charge

PARTIE 6. AVANT D'APPELER LE SERVICE APRÈS-VENTE

Avertissements des commandes :

Si les températures du réfrigérateur ne se trouvent pas à des niveaux appropriés ou si l'appareil connaît un problème, votre réfrigérateur vous le fera savoir. Les avertissements sont identifiés par des codes sur les indicateurs du compartiment réfrigérateur situés sur le panneau indicateur.

Le témoin d'alarme s'allume	TYPE D'ERREUR	CAUSE	SOLUTION
	« Avertissement en cas de panne »	Certaines pièces sont hors service ou une panne est détectée durant le processus de refroidissement.	Assurez-vous que la porte n'est pas ouverte. Si elle ne l'est pas, appelez le service d'assistance le plus tôt possible pour demander de l'aide.

Si votre réfrigérateur ne fonctionne pas ;

- Y a-t-il une panne électrique ?
- La fiche est-elle bien branchée dans la prise ?
- L'un des fusibles a-t-il explosé ?
- La prise est-elle endommagée ? Pour le savoir, branchez votre réfrigérateur dans une prise dont vous êtes sûr du bon fonctionnement.

L'augmentation de la température peut être causée par :

- une ouverture fréquente de la porte du réfrigérateur pour des longues durées
- Un chargement en grandes quantités d'aliments chauds
- une température ambiante élevée
- Des défaillances de l'appareil

Lire les avertissements:

Lorsque la température du compartiment réfrigérateur atteint des niveaux inappropriés ou en cas de problème survenu dans l'appareil, votre réfrigérateur vous le signale aussitôt. Les codes d'avertissement figurent sur les indicateurs du compartiment réfrigérateur. Les codes d'avertissement figurent sur les dispositifs d'affichage des paramètres du compartiment réfrigérateur.

Si votre réfrigérateur fonctionne trop bruyamment;

Bruit du compresseur

- Bruit normal du moteur. Ce bruit signifie que le compresseur fonctionne normalement; le compresseur peut faire plus de bruit pendant un petit moment lorsqu'il est mis en marche.

Bruit bouillonnant et éclaboussant:

- Ce bruit est provoqué par le mouvement du réfrigérant dans les tubes du système..

Bruit de soufflement d'air :

- Bruit normal du ventilateur. Ce bruit peut provenir du réfrigérateur pendant le fonctionnement normal du système à cause de la circulation de l'air.

Si l'intérieur du réfrigérateur devient humide ;

- Tous les aliments sont-ils bien emballés ? Les récipients sont-ils séchés avant d'être placés dans le réfrigérateur ?
- La porte du réfrigérateur est-elle ouverte de manière fréquente ? L'humidité de la pièce entre dans le réfrigérateur lorsque les portes sont ouvertes. L'humidité se formera plus rapidement lorsque vous ouvrez les portes plus fréquemment, surtout si l'humidité de la pièce est élevée.
- La formation de gouttes d'eau sur la paroi arrière après décongélation automatique est un phénomène normal. (Dans les modèles statiques)

Si la porte n'est pas bien ouverte et fermée :

- Les emballages d'aliments empêchent-ils de fermer la porte ?
- Les compartiments de porte, les clayettes et les étagères sont-ils bien placés ?
- Les joints de porte sont-ils cassés ou tordus ?
- Votre réfrigérateur est-il installé sur une surface plane ?

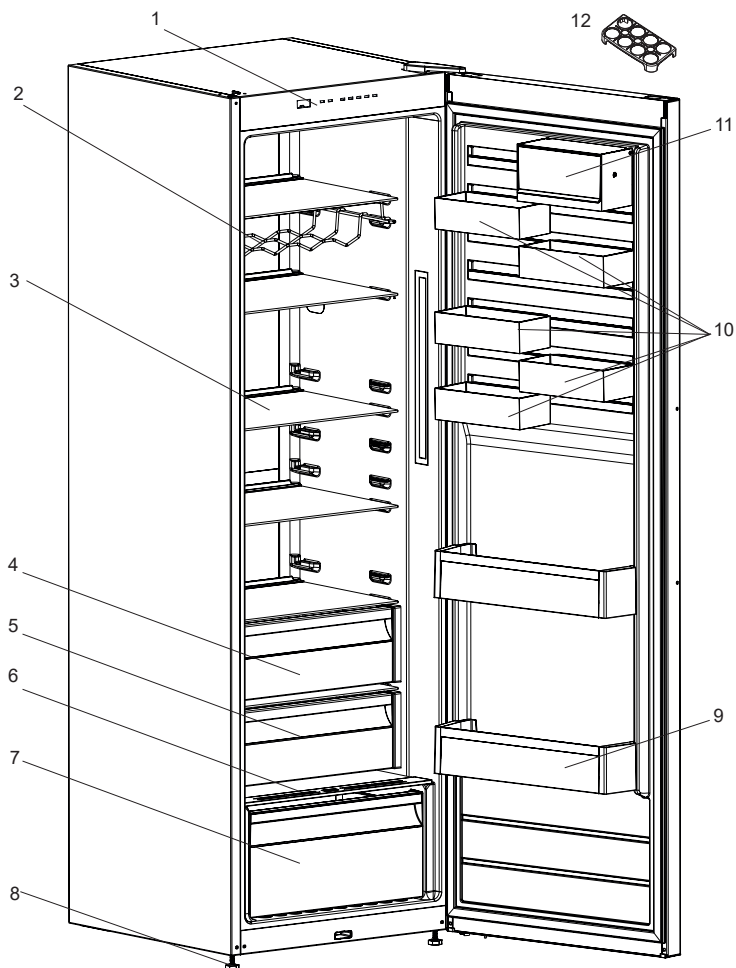
REMARQUES IMPORTANTES:

- La fonction de protection du compresseur sera activée après une coupure électrique soudaine ou après le débranchement de l'appareil, car le gaz contenu dans le système de refroidissement n'est pas encore stabilisé. Votre appareil commencera à fonctionner après environ 5 minutes. Vous n'avez donc pas à vous inquiéter.
- Débranchez votre réfrigérateur si vous ne comptez pas l'utiliser pendant longtemps (pendant les vacances d'été par exemple). Nettoyez votre réfrigérateur en respectant les consignes de "NETTOYAGE ET ENTRETIEN" énoncées dans la partie 4 et laissez la porte ouverte pour éviter l'humidité et la formation d'odeurs.
- Si vous respectez toutes les consignes ci-dessus et le problème persiste toutefois, veuillez contacter votre service agréé le plus proche.
- La durée de vie de votre appareil fixée par le département en charge de l'industrie est de 10 ans (période prévue pour retenir les parties requises pour le bon fonctionnement de l'appareil).

Conseils pour économiser l'énergie

1. Installez l'appareil dans une pièce humide, bien aérée, loin de la lumière directe du soleil et des sources de chaleur comme (le radiateur, la cuisinière, etc.). Dans le cas contraire, utilisez une plaque d'isolation.
2. Laissez les aliments et les boissons chauds refroidir hors de l'appareil.
3. Veillez à couvrir les boissons et les aliments avant de les introduire dans l'appareil. Si vous ne le faites pas, l'humidité de l'appareil augmente d'intensité. Par conséquent, le processus de réfrigération prend plus de temps. Bien plus, le fait de couvrir vos produits avant de les ranger dans l'appareil les met à l'abri des mauvaises odeurs.
4. Pendant l'introduction des aliments et des boissons dans l'appareil, laissez la porte ouverte la moins longtemps possible.
5. Veillez à ce que les couvercles de tous les compartiments de l'appareil restent fermés. (bac à légumes, compartiment réfrigérateur, etc.).
6. Le joint de porte doit être propre et flexible. Remplacez les joints en cas d'usure.
7. Le mode éco / la fonction de réglage par défaut permet de conserver les aliments frais tout en économisant de l'énergie.
8. Compartiment des aliments frais (réfrigérateur) : L'utilisation la plus efficace de l'énergie est assurée dans la configuration avec les tiroirs dans la partie inférieure de l'appareil, et les étagères uniformément réparties.

PARTIE 7. LES PARTIES DE L'APPAREIL ET LES COMPARTIMENTS



Cette présentation est uniquement donnée à titre d'information et porte sur les parties de l'appareil. En conséquence, certaines parties peuvent varier d'un modèle d'appareil à un autre.

- | | |
|--|---------------------------------|
| 1. Panneau de commande | (Vitre de sécurité*) |
| 2. Étagère à vin * | 7. Bac à légumes inférieur |
| 3. Clayettes en verre (optionnel avec clayettes en treillis métalliques) | 8. Pieds de mise à niveau |
| 4. Compartiment à légumes * | 9. Panier à bouteilles |
| 5. Compartiment fraîcheur * | 10. CustomFlex * |
| 6. Couvercle inférieur du bac à légumes | 11. CustomFlex avec couvercle * |
| | 12. Porte œufs |

PARTIE 8. CARACTÉRISTIQUES TECHNIQUES

Les informations techniques se trouvent sur la plaque signalétique sur la face interne de l'appareil et sur l'étiquette énergétique.

Le code QR figurant sur l'étiquette énergétique fournie avec l'appareil fournit un lien internet vers les informations relatives aux performances de l'appareil dans la base de données EPREL de l'UE.

Conservez l'étiquette énergétique à titre de référence ainsi que le manuel d'utilisation et tous les autres documents fournis avec cet appareil.

Il est également possible de trouver les mêmes informations dans EPREL en utilisant le lien <https://eprel.ec.europa.eu> et le nom du modèle et le numéro de produit que vous trouvez sur la plaque signalétique de l'appareil.

Consultez le lien www.theenergylabel.eu pour obtenir des informations détaillées sur l'étiquette énergétique.

PARTIE 9. INFORMATIONS POUR LES INSTITUTS DE TESTS

L'installation et la préparation de l'appareil pour toute vérification d'éco-conception doivent être conformes à la norme EN 62552. Les exigences en matière de ventilation, les dimensions des niches et les dégagements minimaux à l'arrière doivent être conformes aux indications du présent manuel d'utilisation, dans la PARTIE 1. Veuillez contacter le fabricant pour toute autre information complémentaire, y compris les plans de chargement.

www.electrolux.com/shop



52348569

PNC CODE: 923421146

