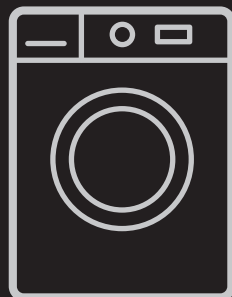


GETTING STARTED? EASY.



FR Notice d'utilisation
Lave-linge

FWF 7140PS

FAURE

INFORMATIONS DE SÉCURITÉ

Avant d'installer et d'utiliser cet appareil, lisez soigneusement les instructions fournies. Le fabricant ne peut être tenu pour responsable des dommages et blessures liés à une mauvaise installation ou utilisation. Conservez toujours cette notice avec votre appareil pour vous y référer ultérieurement.

SÉCURITÉ DES ENFANTS ET DES PERSONNES VULNÉRABLES

- Cet appareil peut être utilisé par des enfants âgés d'au moins 8 ans et par des personnes ayant des capacités physiques, sensorielles ou mentales réduites ou dénuées d'expérience ou de connaissance, s'ils (si elles) sont correctement surveillé(e)s ou si des instructions relatives à l'utilisation de l'appareil en toute sécurité leur ont été données et si les risques encourus ont été appréhendés.
- Les enfants ne doivent pas jouer avec l'appareil.
- Les enfants de moins de 3 ans doivent être tenus à l'écart, à moins d'être surveillés en permanence.
- Ne laissez pas les emballages à la portée des enfants.
- Ne laissez pas les détergents à la portée des enfants.
- Tenez les enfants et les animaux éloignés de la porte de l'appareil lorsque celle-ci est ouverte.
- Si l'appareil est équipé d'un dispositif de sécurité enfants, nous vous recommandons de l'activer.
- Le nettoyage et l'entretien par l'utilisateur ne doivent pas être effectués par des enfants sans surveillance.

SÉCURITÉ GÉNÉRALE

- Ne modifiez pas les caractéristiques de cet appareil.
- Respectez la charge maximale de 7 kg (reportez-vous au chapitre « Tableau des programmes »).
- La pression de l'eau en service (minimale et maximale) doit être comprise entre 0,5 bar (0,05 MPa) et 8 bar (0,8 MPa).
- Les éventuelles ouvertures de ventilation ne doivent pas être obstruées par un tapis.

- L'appareil doit être raccordé au réseau de distribution d'eau en utilisant les ensembles de raccordement neufs fournis avec l'appareil, il convient de ne pas réutiliser des ensembles de raccordement usagés.
- Si le câble d'alimentation est endommagé, il doit être remplacé par le fabricant, son service après-vente ou des personnes de qualification similaire afin d'éviter un danger.
- Avant toute opération d'entretien, éteignez l'appareil et débranchez la fiche de la prise secteur.
- Ne pulvérisez pas d'eau ni de vapeur pour nettoyer l'appareil.
- Nettoyez l'appareil avec un chiffon doux humide. Utilisez uniquement des produits de nettoyage neutres. N'utilisez pas de produits abrasifs, de tampons à récurer, de solvants ni d'objets métalliques.

CONSIGNES DE SÉCURITÉ

INSTRUCTIONS D'INSTALLATION

- Retirez l'intégralité de l'emballage et les boulons de transport.
- Conservez les boulons de transport. Si vous devez déplacer à nouveau l'appareil, il est conseillé de bloquer le tambour.
- Soyez toujours vigilants lorsque vous déplacez l'appareil car il est lourd. Portez toujours des gants de sécurité.
- N'installez pas et ne branchez pas un appareil endommagé.
- Suivez scrupuleusement les instructions d'installation fournies avec l'appareil.
- N'installez pas l'appareil ou ne l'utilisez pas dans un endroit où la température ambiante est inférieure à 0 °C ou dans un endroit exposé aux intempéries.
- Assurez-vous que le sol sur lequel vous installez l'appareil est plat, stable, résistant à la chaleur et propre.
- Assurez-vous que de l'air circule entre l'appareil et le sol.
- Réglez les pieds pour laisser un espace suffisant entre l'appareil et la surface en moquette.
- N'installez pas l'appareil dans un endroit où il ne pourrait pas être complètement ouvert.

BRANCHEMENT ÉLECTRIQUE

- L'appareil doit être relié à la terre.

- Utilisez toujours une prise de courant de sécurité correctement installée.
- Vérifiez que les données électriques figurant sur la plaque signalétique correspondent à celles de votre réseau. Si ce n'est pas le cas, contactez un électricien.
- N'utilisez pas d'adaptateurs multiprises ni de rallonges.
- Veillez à ne pas endommager la fiche secteur ni le câble d'alimentation. Le remplacement du cordon d'alimentation de l'appareil doit être effectué par notre service après-vente.
- Ne connectez la fiche d'alimentation secteur à la prise de courant secteur qu'à la fin de l'installation. Assurez-vous que la fiche d'alimentation est accessible une fois l'appareil installé.
- Ne touchez jamais le câble d'alimentation ni la fiche avec des mains mouillées.
- Ne tirez jamais sur le câble d'alimentation électrique pour débrancher l'appareil. Tirez toujours sur la fiche.
- Pour le Royaume-Uni et l'Irlande uniquement : L'appareil est livré avec une fiche secteur de 13 ampères. Si vous devez changer le fusible de la fiche secteur, utilisez un fusible 13 A approuvé ASTA (BS 1362).
- Cet appareil est conforme aux directives CEE.

RACCORDEMENT À L'ARRIVÉE D'EAU

- Veillez à ne pas endommager les tuyaux de circulation d'eau.

- Avant de brancher l'appareil à des tuyaux neufs ou n'ayant pas servi depuis longtemps, laissez couler l'eau jusqu'à ce qu'elle soit propre.
- Avant d'utiliser l'appareil pour la première fois, assurez-vous de l'absence de fuites.

UTILISATION



AVERTISSEMENT! Risque de blessure, de choc électrique, d'incendie, de brûlures ou de dommage matériel à l'appareil.

- Utilisez cet appareil uniquement dans un environnement domestique.
- Suivez les consignes de sécurité figurant sur l'emballage du produit de lavage.
- Ne placez pas de produits inflammables ou d'éléments imbibés de produits inflammables à l'intérieur ou à proximité de l'appareil, ni sur celui-ci.
- Veillez à retirer tout objet métallique du linge avant chaque lavage.
- Ne placez aucun récipient sous l'appareil pour récupérer tout éventuel écoulement. Contactez

le service après-vente agréé pour connaître les accessoires disponibles.

- Ne touchez pas la vitre du couvercle pendant le déroulement d'un programme. La vitre peut être chaude.

MAINTENANCE

- Pour réparer l'appareil, contactez un service après-vente agréé.
- Utilisez exclusivement des pièces d'origine.

MISE AU REBUT

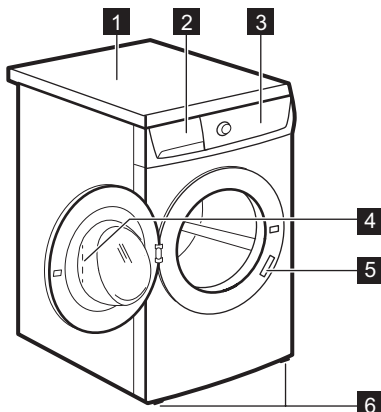


AVERTISSEMENT! Risque de blessure ou d'asphyxie.

- Débranchez l'appareil de l'alimentation électrique.
- Coupez le câble d'alimentation et mettez-le au rebut.
- Retirez le dispositif de verrouillage de la porte pour empêcher les enfants et les animaux de s'enfermer dans l'appareil.

DESCRIPTION DE L'APPAREIL

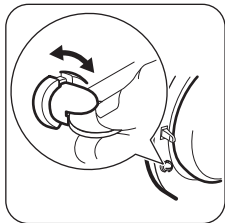
VUE D'ENSEMBLE DE L'APPAREIL



- 1 Plan de travail
- 2 Distributeur de produit de lavage
- 3 Bandeau de commande
- 4 Poignée d'ouverture du hublot
- 5 Plaque signalétique
- 6 Pieds pour la mise de niveau de l'appareil

SÉCURITÉ ENFANTS

Ce dispositif évite d'enfermer un enfant ou un animal dans l'appareil par accident.



- Tournez le dispositif vers la droite, jusqu'à ce que la rainure soit horizontale. Vous ne pouvez pas fermer le couvercle de l'appareil.
- Pour fermer le couvercle, tournez le dispositif vers la gauche jusqu'à ce que la rainure soit verticale.

KIT DE PLAQUES DE FIXATION (4055171146)

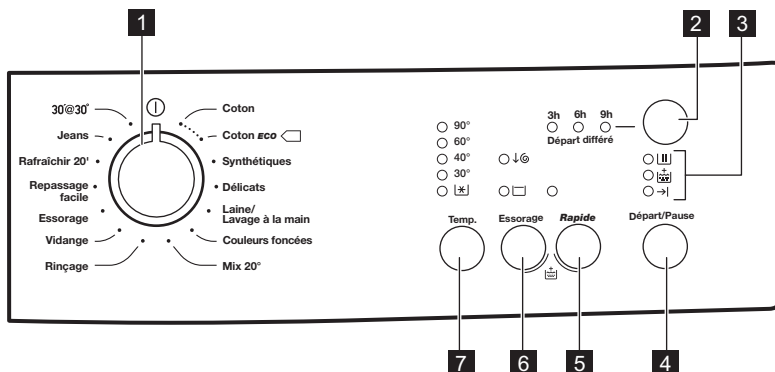
Disponible auprès de votre magasin vendeur.

Si vous installez l'appareil sur un socle, stabilisez l'appareil à l'aide des plaques de fixation.

Lisez attentivement la notice fournie avec l'accessoire.

DÉMARRAGE FACILE

DESCRIPTION DU BANDEAU DE COMMANDE



- 1** Sélecteur de programme
- 2** Touche Départ différé (Départ différé)
- 3** Voyants
- 4** Touche Départ/Pause (Départ/Pause)
- 5** Touche Rapide (Rapide)
- 6** Réduction automatique de la vitesse d'essorage ↓⊙ et Arrêt cuve pleine □
- 7** Touche de température (Température)

VOYANTS

⏏ - Phase de lavage

Le voyant s'allume après avoir appuyé sur la touche Départ. Cela signifie que l'appareil est en cours de fonctionnement.

⏏ - Rinçage plus

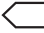
Le voyant s'allume lorsque l'appareil effectue une phase de rinçage supplémentaire.

→ - Fin de cycle

Le voyant s'allume quand le programme est terminé.

TABLEAU DES PROGRAMMES

Programme Plage de températures	Charge maximale Vitesse d'essorage maximale	Description du programme (Type de charge et degré de salissure)
Coton 90 °C - Froid	7 kg 1400 tr/min	Coton blanc et couleurs. Normalement sale ou légèrement sale.

Programme Plage de températures	Charge maximale Vitesse d'essorage maximale	Description du programme (Type de charge et degré de salissure)
 Coton ECO ¹⁾ 60 °C - 40 °C	7 kg 1400 tr/min	Coton blanc et couleurs grand teint. Normalement sale. La consommation d'énergie diminue et la durée du programme de lavage est prolongée.
Synthétiques 60 °C - Froid	3 kg 1200 tr/min	Articles en textiles synthétiques ou mixtes. Normalement sale.
Déliçats 40 °C - Froid	3 kg 700 tr/min	Articles en textiles déliçats tels que l'acrylique, la viscose ou le polyester. Normalement sale.
Laine/Lavage à la main 40 °C - Froid	2 kg 1200 tr/min	Laine lavable en machine, laine lavable à la main et textiles déliçats avec le symbole « lavable à la main ». ²⁾
Couleurs foncées 40 °C	3 kg 1400 tr/min	Articles en coton ou textiles mixtes de couleurs sombres. Normalement sale.
Mix 20° 20 °C	2 kg 1200 tr/min	Programme spécial pour le coton, les textiles synthétiques et mixtes légèrement sales. Sélectionnez ce programme pour diminuer la consommation d'énergie. Pour obtenir de bons résultats de lavage, assurez-vous que le produit de lavage est adapté au lavage à basse température. ³⁾
Rinçage	7 kg 1400 tr/min ⁴⁾	Pour rincer et essorer le linge. Tous textiles.
Vidange	7 kg	Pour vidanger l'eau du tambour. Tous textiles.
Essorage	7 kg 1400 tr/min	Pour essorer le linge et vidanger l'eau du tambour. Tous textiles.
Repassage facile 60 °C - Froid	1 kg 900 tr/min	Textiles synthétiques à laver en douceur. Légèrement et normalement sales. ⁵⁾
Rafraîchir 20' 30 °C	1 kg 900 tr/min	Articles en textiles synthétiques et déliçats. Légèrement sale ou articles à rafraîchir.
Jeans 60 °C - Froid	3 kg 1200 tr/min	Articles en jean ou en jersey. Normalement sale.

Programme Plage de températures	Charge maximale Vitesse d'essorage maximale	Description du programme (Type de charge et degré de salissure)
30'@ 30° 30 °C	3 kg 700 tr/min	Un cycle court pour les vêtements synthétiques et délicats légèrement sales ou pour les vêtements à rafraîchir.

1) Programmes standard pour les valeurs de consommation de l'étiquette énergétique. Conformément à la norme 1061/2010, ces programmes sont respectivement le « programme standard à 60 °C pour le coton » et le « programme standard à 40 °C pour le coton ». Ce sont les programmes les plus économes en termes de consommation d'eau et d'électricité pour laver du linge en coton normalement sale.



La température de l'eau de la phase de lavage peut différer de la température indiquée pour le programme sélectionné.

2) Durant ce cycle, le tambour tourne lentement pour garantir un lavage en douceur. Il peut donner l'impression de ne pas tourner, ou de tourner de façon anormale. L'appareil se comporte normalement.




3) L'appareil lance une courte phase de chauffage si la température de l'eau est inférieure à 20 °C. L'appareil indique que le réglage de la température est « Froid ».

4) La vitesse d'essorage par défaut est de 700 tr/min.

5) Pour réduire les plis sur le linge, ce cycle ajuste la température de l'eau et effectue un lavage et une phase d'essorage en douceur. L'appareil effectue des rinçages supplémentaires.

Compatibilité des options avec les programmes

Programme			Rapide ¹⁾		Départ différé
Coton	■	■	■	■	■
	■	■		■	■
Synthétiques	■	■	■	■	■
Déliçats	■	■	■	■	■
Laine/Lavage à la main	■	■			■
Couleurs foncées	■	■		■	■
Mix 20°	■	■		■	■
Rinçage	■	■		■	■
Vidange					■

Programme			Rapide ¹⁾		Départ différé
Essorage	■				■
Repassage facile	■	■		■	■
Rafraîchir 20'	■				■
Jeans	■	■			■
30'@ 30°	■				■

1) Lorsque vous sélectionnez cette option, nous vous recommandons de réduire la charge de linge. Il est possible de charger entièrement le lave-linge, mais les résultats du lavage seront alors moins bons. Charge conseillée : coton : 3,5 kg, textiles synthétiques et délicats : 1,5 kg.

VALEURS DE CONSOMMATION



Les données de ce tableau sont approximatives. Les données peuvent différer pour différentes raisons : la quantité et le type de linge, la température ambiante ou de l'eau.

Programmes	Charge (kg)	Consommation énergétique (kWh)	Consommation d'eau (litres)	Durée approximative du programme (minutes)	Humidité résiduelle (%) ¹⁾
Coton 60 °C	7	1,34	68	157	52
Coton 40 °C	7	0,78	61	157	52
Synthétiques 40 °C	3	0,60	56	103	35
Délicats 40 °C	3	0,55	59	81	35
Laine/Lavage à la main 30 °C ²⁾	2	0,30	53	57	30
Programmes coton standard					
Coton 60 °C standard	7	0,92	45	250	52
Coton 60 °C standard	3,5	0,68	35	204	52

Programmes	Charge (kg)	Consommation énergétique (kWh)	Consommation d'eau (litres)	Durée approximative du programme (minutes)	Humidité résiduelle (%) ¹⁾
Coton 40 °C standard	3,5	0,53	36	189	52

1) Au terme de la phase d'essorage.

2) Non disponible sur certains modèles.

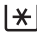
Mode « Éteint » (W)	Mode « Veille » (W)
0,48	0,48

Les informations fournies dans le tableau ci-dessus sont conformes à la directive d'application 1015/2010 de la réglementation 2009/125/EC de la commission européenne.

OPTIONS

TEMPÉRATURE

Cette option vous permet de modifier la température par défaut.

Voyant  = eau froide.

Le voyant de la température réglée s'allume.

ESSORAGE

Avec cette touche, vous pouvez sélectionner l'une des options suivantes :

Le voyant de l'option sélectionnée s'allume.

- **Réduction automatique de la vitesse d'essorage** 

Sélectionnez cette option pour réduire la vitesse d'essorage maximale de moitié, jusqu'à 400 tr/min au minimum.

Sélectionnez cette option pour les textiles très délicats.

- **Arrêt cuve pleine** 

Sélectionnez cette option pour éviter que le linge ne se froisse. Le tambour tourne régulièrement pour éviter que le linge ne se froisse.



Il reste de l'eau dans le tambour lorsque le programme est terminé. Le hublot reste verrouillé. Vous devez vidanger l'eau pour pouvoir ouvrir le hublot. Pour effectuer la vidange, reportez-vous au chapitre « À la fin du programme ».

RAPIDE

Appuyez sur cette touche pour diminuer la durée du programme.

Utilisez cette option pour le linge légèrement sale ou à rafraîchir.

Le voyant correspondant s'allume.

RINÇAGE PLUS

Cette option vous permet d'ajouter des rinçages à un programme de lavage.

Utilisez cette option pour les personnes allergiques aux produits de lavage et dans les régions où l'eau est douce.

Le voyant correspondant s'allume.¹⁾

DÉPART DIFFÉRÉ

Avec cette option, vous pouvez différer le départ d'un programme de 3, 6 ou 9 heures.

Le voyant du départ différé sélectionné s'allume.


1) Reportez-vous au chapitre « Réglages » pour savoir comment activer cette option.

RÉGLAGES

RINÇAGE PLUS

Cette fonction vous permet de maintenir la fonction Rinçage Plus **en permanence** lorsque vous sélectionnez un nouveau programme.

- Pour **activer/désactiver** cette option, appuyez simultanément sur les touches **Essorage**

et **Rapide** jusqu'à ce que le voyant  s'allume/s'éteigne.

AVANT LA PREMIÈRE UTILISATION

1. Versez une petite quantité de détergent dans le compartiment de la phase de lavage.
2. Sélectionnez et faites démarrer, à vide, un programme pour le coton à la température la plus élevée possible.

Cela élimine toute salissure éventuelle du tambour et de la cuve.

UTILISATION QUOTIDIENNE



AVERTISSEMENT! Reportez-vous aux chapitres concernant la sécurité.

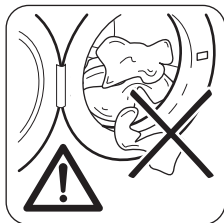
CHARGEMENT DU LINGE

Ouvrez le robinet d'eau. Branchez l'appareil au secteur.

1. Tirez sur la poignée de la porte pour ouvrir la porte de l'appareil.
2. Mettez le linge dans le tambour, un article à la fois.
3. Dépliez-les le plus possible avant de les placer dans l'appareil.

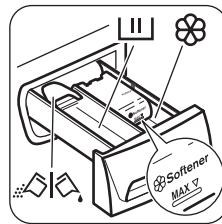
Assurez-vous de ne pas surcharger le tambour. Reportez-vous aux charges max. indiquées dans le « Tableau des programmes ».

4. Fermez la porte.



ATTENTION! Veillez à ce qu'il n'y ait pas de linge coincé entre le joint et le hublot. Cela pourrait provoquer une fuite d'eau ou endommager le linge.

UTILISATION DE LESSIVE ET D'ADDITIFS



1. Dosez le produit de lavage et l'assouplissant.
2. Mettez le produit de lavage et l'assouplissant dans les compartiments.
3. Fermez soigneusement la boîte à produits.

COMPARTIMENTS



Compartiment à lessive pour la phase de lavage. Si vous utilisez de la lessive liquide, versez-la immédiatement avant de démarrer le programme.



Compartiment réservé aux additifs liquides (assouplissant, amidon).

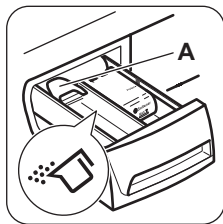


ATTENTION! Ne dépassez pas le niveau **MAX**.

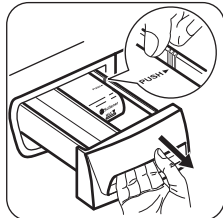


Volet pour produit de lavage en poudre ou liquide.

LESSIVE LIQUIDE OU EN POUDRE

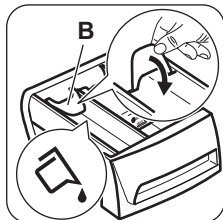


La position par défaut du volet est **A** (lessive en poudre).



Pour utiliser une lessive liquide :

1. Retirez la boîte à produits. Poussez le bord de la boîte au niveau de la flèche (PUSH) pour faciliter son retrait.

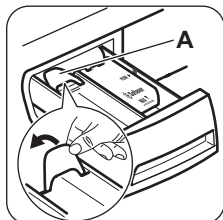


2. Ajustez le volet en position **B**.
3. Remettez la boîte à produits dans son logement.



Si vous utilisez une lessive liquide :

- N'utilisez pas de lessives liquides gélatineuses ou épaisses.
- Ne versez pas plus de 120 ml de lessive liquide.
- Ne sélectionnez pas la fonction Départ différé.



Si le volet est en position **B** alors que vous souhaitez utiliser de la lessive en poudre :

1. Retirez la boîte à produits.
2. Ajustez le volet en position **A**.
3. Remettez la boîte à produits dans son logement.

RÉGLAGE D'UN PROGRAMME

1. Tournez le sélecteur pour allumer l'appareil et régler le programme :

Le voyant de la touche Départ/Pause clignote.

2. Si nécessaire, modifiez la température et la vitesse d'essorage ou ajoutez des options compatibles.

Lorsque vous activez une option, le voyant correspondant s'allume.



Si vous effectuez un mauvais réglage, le voyant de la touche Départ/Pause clignote en rouge.

DÉMARRAGE D'UN PROGRAMME SANS DÉPART DIFFÉRÉ

Appuyez sur la touche Départ/Pause.

Le voyant correspondant cesse de clignoter.

Le voyant de la phase  s'allume et reste fixe. Le programme démarre et le hublot se verrouille.



La pompe de vidange peut momentanément se mettre en route au début du cycle de lavage.

DÉPART D'UN PROGRAMME AVEC L'OPTION DÉPART DIFFÉRÉ

1. Appuyez à plusieurs reprises sur la touche Départ différé pour régler le délai souhaité.

Le voyant du départ différé sélectionné s'allume.

2. Appuyez sur la touche Départ/Pause :

- Le hublot reste verrouillé.
- L'appareil commence le décompte.
- Lorsque le décompte est terminé, le programme démarre automatiquement.



Vous pouvez changer ou annuler le départ différé avant d'appuyer sur la touche Départ/Pause. Après avoir appuyé sur la touche Départ/Pause, vous pouvez uniquement annuler le départ différé.

Pour annuler le départ différé :

a. Appuyez sur la touche Départ/Pause pour mettre l'appareil en pause. Le voyant correspondant clignote.

b. Appuyez une fois sur la touche Départ différé ; le voyant du départ différé sélectionné s'éteint.

Appuyez de nouveau sur la touche Départ/Pause pour lancer le programme immédiatement.

INTERRUPTION D'UN PROGRAMME ET MODIFICATION DES OPTIONS

Vous ne pouvez modifier que quelques options avant qu'elles ne soient actives.


1. Appuyez sur la touche Départ/Pause.

Le voyant clignote.

2. Modifiez les options.
3. Appuyez à nouveau sur la touche Départ/Pause.

Le programme se poursuit.

ANNULATION D'UN PROGRAMME EN COURS

1. Tournez le sélecteur de programme sur  pour annuler le programme et éteindre l'appareil.
2. Tournez de nouveau le sélecteur pour mettre en fonctionnement l'appareil. Maintenant, vous pouvez sélectionner un nouveau programme de lavage.



Avant de lancer le nouveau programme, l'appareil peut vidanger l'eau. Dans ce cas, assurez-vous qu'il y a toujours de la lessive dans le compartiment de produit de lavage ; si ce n'est pas le cas, versez à nouveau de la lessive.

OUVERTURE DU HUBLOT

Pendant le déroulement d'un programme ou du départ différé, le hublot de l'appareil est verrouillé.

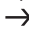



ATTENTION! Si la température et le niveau de l'eau dans le tambour sont trop élevés et que le tambour continue de tourner, vous ne pouvez pas ouvrir le hublot.

Pour ouvrir le hublot durant les premières minutes du cycle ou pendant le départ différé :


1. Appuyez sur Départ/Pause pour mettre l'appareil en pause.
2. Attendez quelques minutes que le hublot se déverrouille.
3. Vous pouvez ouvrir le hublot.
4. Fermez le hublot et appuyez à nouveau sur la touche Départ/Pause. Le programme (ou le départ différé) se poursuit.

À LA FIN DU PROGRAMME

- L'appareil s'arrête automatiquement.
- Le voyant de la touche Départ/Pause s'éteint. Après quelques minutes, le voyant de la phase  s'allume et reste fixe.

- Tournez le sélecteur de programme sur  pour éteindre l'appareil.
- Vous pouvez ouvrir le hublot.
- Sortez le linge de l'appareil. Vérifiez que le tambour est vide.
- Fermez le robinet d'eau.
- Laissez le hublot et la boîte à produits entrouverts pour éviter la formation de moisissures et l'apparition de mauvaises odeurs.



Le programme de lavage est terminé, mais il y a de l'eau dans le tambour :

- Le tambour tourne régulièrement pour éviter que le linge ne se froisse.
- Le voyant  reste fixe pour vous rappeler de vidanger l'eau.
- Le voyant de la touche Départ/Pause est éteint. Le hublot reste verrouillé.
- Vous devez vidanger l'eau pour pouvoir ouvrir le hublot.

Vidange de l'eau :

1. Sélectionnez le programme de vidange (Vidange) ou d'essorage (Essorage).
2. Appuyez sur la touche Départ/Pause.

L'appareil effectue la vidange et l'essorage.

3. Une fois le programme terminé :
 - Le voyant de la touche Départ/Pause s'éteint et le voyant de phase  s'allume au bout de quelques minutes.
 - Vous pouvez ouvrir le hublot.
4. Tournez le sélecteur de programme sur  pour éteindre l'appareil.

VEILLE

Quelques minutes après la fin du programme de lavage, si vous n'avez pas éteint l'appareil, la fonction d'économie d'énergie se déclenche. La fonction d'économie d'énergie réduit la consommation d'énergie lorsque l'appareil est en veille :

- Tous les voyants s'éteignent.
- L'indicateur de la touche Départ/Pause clignote lentement.

Appuyez sur l'une des touches pour désactiver la fonction d'économie d'énergie.

CONSEILS

CHARGEMENT DU LINGE

- Répartissez le linge entre articles : blancs, de couleurs, synthétiques, délicats et en laine.
- Respectez les instructions de lavage qui figurent sur les étiquettes des vêtements.
- Ne lavez pas les articles blancs et de couleur ensemble.
- Certains articles de couleurs peuvent déteindre lors des premiers lavages. Il est recommandé de les laver séparément les premières fois.
- Boutonnez les taies d'oreiller, fermez les fermetures à glissière et à pression et les crochets. Attachez les ceintures.
- Videz les poches des vêtements et dépliez-les.
- Retournez les tissus multi-couches, en laine et les articles portant des illustrations imprimées vers l'intérieur.
- Enlevez les taches tenaces.
- Lavez les taches incrustées avec un produit spécial.
- Traitez les rideaux avec précautions. Enlevez les crochets et placez les rideaux dans un sac de lavage ou une taie d'oreiller.
- Ne lavez pas d'articles sans ourlet ou déchirés dans l'appareil. Utilisez un sac de lavage pour les articles très petits et/ou délicats (par exemple les soutiens-gorge à armatures, les ceintures, les bas, etc.).
- Une très petite charge peut provoquer des problèmes d'équilibre pendant la phase d'essorage. Si cela se produit, répartissez manuellement les articles dans la cuve et lancez à nouveau la phase d'essorage.

TACHES TENACES

Pour certaines taches, l'eau et les produits de lavage ne suffisent pas.

Il est recommandé d'éliminer ces taches avant de mettre les articles dans l'appareil.

Des détachants spéciaux sont disponibles. Utilisez le détachant spécial adapté au type de tache et de textile.

PRODUITS DE LAVAGE ET ADDITIFS

- Utilisez uniquement des produits de lavage et des additifs spécialement conçus pour les lave-linge :

- lessives en poudre pour tous les types de textiles,
 - lessives en poudre pour les textiles délicats (40 °C max.) et les lainages,
 - lessives liquides, de préférence pour les programmes de lavage à basse température (60 °C max.) pour tous les types de textiles, ou lessives spéciales pour les lainages uniquement.
- Ne mélangez pas différents types de produits de lavage.
 - Afin de préserver l'environnement, n'utilisez que la quantité nécessaire de produit de lavage.
 - Respectez les instructions qui se trouvent sur les emballages de ces produits.
 - Utilisez des produits adaptés au type et à la couleur du textile, à la température du programme et au niveau de salissure.
 - Si votre appareil ne dispose pas d'un distributeur de produit de lavage avec volet, ajoutez les produits de lavage liquides à l'aide d'une boule doseuse (fournie par le fabriquant du produit de lavage).

CONSEILS ÉCOLOGIQUES

- Réglez un programme sans prélavage pour laver du linge normalement sale.
- Commencez toujours un programme de lavage avec une charge de linge maximale.
- Si nécessaire, utilisez un détachant quand vous réglez un programme à basse température.
- Pour utiliser la bonne quantité de produit de lavage, vérifiez la dureté de l'eau de votre système domestique.

DURETÉ DE L'EAU

Si, dans votre région, la dureté de l'eau est élevée ou modérée, il est recommandé d'utiliser un adoucisseur d'eau pour lave-linge. Dans les régions où l'eau est douce, il n'est pas nécessaire d'utiliser un adoucisseur d'eau.

Pour connaître la dureté de l'eau dans votre région, contactez votre compagnie des eaux.

Utilisez la bonne quantité d'adoucisseur d'eau.

Respectez les instructions qui se trouvent sur les emballages du produit.

ENTRETIEN ET NETTOYAGE



AVERTISSEMENT! Reportez-vous aux chapitres concernant la sécurité.

NETTOYAGE EXTÉRIEUR

Nettoyez l'appareil uniquement à l'eau savonneuse chaude. Séchez complètement toutes les surfaces.



ATTENTION! N'utilisez pas d'alcool, de solvants ni de produits chimiques.

DÉTARTRAGE

Si, dans votre région, la dureté de l'eau est élevée ou modérée, il est recommandé d'utiliser un détartrant pour lave-linge.

Examinez régulièrement le tambour pour éviter le dépôt de particules de calcaire et de rouille.

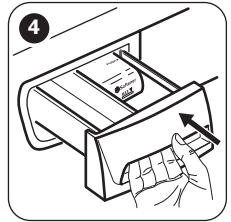
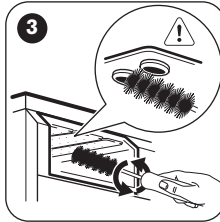
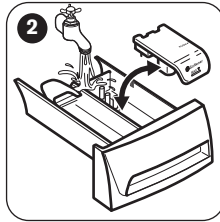
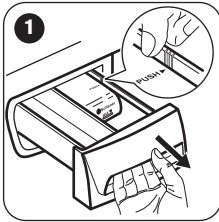
Pour éliminer les particules de rouille, utilisez uniquement des produits spéciaux pour lave-linge. Procédez séparément d'un lavage de linge.



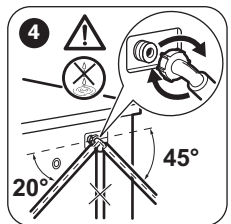
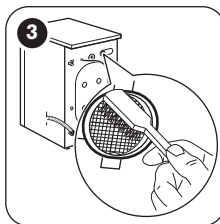
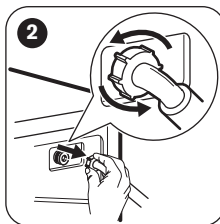
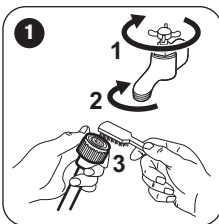
Respectez toujours les instructions figurant sur l'emballage du produit.

LAVAGE D'ENTRETIEN

Avec les programmes à basse température, il est possible que certains produits de lavage restent



NETTOYAGE DU TUYAU D'ARRIVÉE D'EAU ET DU FILTRE DE LA VANNE



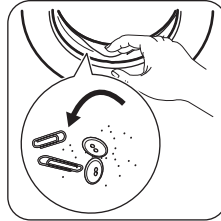
PRÉCAUTIONS CONTRE LE GEL

Si l'appareil est installé dans un local dans lequel la température peut être négative, évacuez toute l'eau restant dans le tuyau d'alimentation et la pompe de vidange.

dans le tambour. Procédez régulièrement à un lavage d'entretien. Pour ce faire :

- Retirez le linge du tambour.
- Sélectionnez le programme pour le coton à température maximale avec une petite quantité de détergent.

JOINT DU COUVERCLE



Examinez régulièrement le joint et enlevez tous les objets situés à l'intérieur.

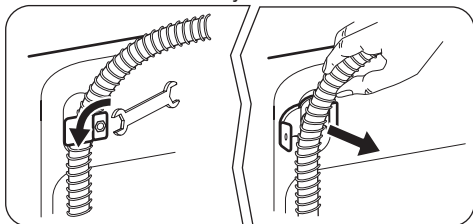
NETTOYAGE DU DISTRIBUTEUR DE PRODUIT DE LAVAGE



Exécutez également cette procédure lorsque vous souhaitez effectuer une vidange d'urgence.

1. Débranchez l'appareil électriquement.
2. Retirez le tuyau d'arrivée d'eau.

- Retirez le tuyau de vidange du support arrière et décrochez-le de l'évier ou du siphon.
- Placez les extrémités du tuyau de vidange et du tuyau d'arrivée d'eau dans un récipient. Laissez l'eau s'écouler des tuyaux.



- Une fois toute l'eau évacuée, réinstallez le tuyau d'arrivée d'eau et le tuyau de vidange.



AVERTISSEMENT! Assurez-vous que la température est supérieure à 0 °C avant d'utiliser à nouveau l'appareil. Le fabricant ne pourra être tenu pour responsable en cas de dommages dus aux basses températures.

EN CAS D'ANOMALIE DE FONCTIONNEMENT



AVERTISSEMENT! Reportez-vous aux chapitres concernant la sécurité.

INTRODUCTION

L'appareil ne démarre pas ou s'arrête en cours de programme.

Dans un premier temps, essayez de trouver une solution au problème (reportez-vous au tableau). Si vous n'y parvenez pas, contactez le service après-vente agréé.

Les signaux sonores retentissent lorsque certains problèmes se produisent. Le voyant **rouge** de la touche Départ/Pause clignote et l'un des autres voyants de phase s'allume, pour indiquer un code d'alarme :



- L'appareil ne se remplit pas d'eau correctement.



- L'appareil ne se vidange pas.



- Le hublot de l'appareil n'est pas fermé. Vérifiez le hublot !

- Le voyant de la touche Départ/Pause clignote 11 fois en rouge et 1 (ou 2 ou 3) fois en vert : l'alimentation électrique est instable. Attendez que l'alimentation électrique redevienne stable et l'appareil redémarrera automatiquement.



AVERTISSEMENT! Éteignez l'appareil avant de procéder aux vérifications.

PANNES POSSIBLES

Anomalie	Solution possible
Le programme ne démarre pas.	<ul style="list-style-type: none"> Assurez-vous que la fiche du câble d'alimentation est bien insérée dans la prise de courant. Vérifiez que le hublot de l'appareil est fermé. Assurez-vous qu'aucun fusible n'a disjoncté dans la boîte à fusibles. Assurez-vous que la touche Départ/Pause est enfoncée. Si vous avez sélectionné un départ différé, annulez-le ou attendez la fin du décompte. Désactivez la sécurité enfants si elle a été préalablement activée (si disponible).

Anomalie	Solution possible
L'appareil ne se remplit pas d'eau correctement.	<ul style="list-style-type: none"> ▪ Assurez-vous que le robinet d'eau est ouvert. ▪ Assurez-vous que la pression de l'eau n'est pas trop faible. Pour connaître cette information, contactez votre compagnie locale de distribution des eaux. ▪ Assurez-vous que le robinet d'arrivée d'eau n'est pas obstrué. ▪ Assurez-vous que le filtre du tuyau d'arrivée et le filtre de la vanne ne sont pas obstrués. Reportez-vous au chapitre « Entretien et nettoyage ». ▪ Assurez-vous que le tuyau d'arrivée d'eau n'est pas plié ou tordu. ▪ Vérifiez que le raccordement du tuyau d'arrivée d'eau est correct. ▪ Vérifiez que la position du tuyau de vidange est correcte. Le tuyau est peut-être trop bas.
L'appareil ne vidange pas l'eau.	<ul style="list-style-type: none"> ▪ Assurez-vous que le siphon de l'évier n'est pas bouché. ▪ Assurez-vous que le tuyau de vidange n'est pas tordu ni plié. ▪ Vérifiez que le raccordement du tuyau de vidange est correct. ▪ Sélectionnez le programme de vidange si vous avez choisi un programme sans phase de vidange. ▪ Sélectionnez le programme de vidange si vous avez choisi une option se terminant avec de l'eau dans le tambour. ▪ Si les solutions mentionnées ci-dessus sont inefficaces, contactez le service après-vente agréé (car le filtre de la pompe de vidange est peut-être bouché).
La phase d'essorage n'a pas lieu ou le cycle de lavage dure plus longtemps que d'habitude.	<ul style="list-style-type: none"> ▪ Sélectionnez le programme d'essorage. ▪ Répartissez manuellement les vêtements dans la cuve et lancez à nouveau la phase d'essorage. Ce problème peut résulter de problèmes d'équilibrage. ▪ Si les solutions mentionnées ci-dessus sont inefficaces, contactez le service après-vente agréé (car le filtre de la pompe de vidange est peut-être bouché).
Il y a de l'eau sur le sol.	<ul style="list-style-type: none"> ▪ Assurez-vous que les raccords des tuyaux d'eau sont bien serrés et qu'il n'y a aucune fuite d'eau. ▪ Assurez-vous que le tuyau d'arrivée d'eau et/ou le tuyau de vidange ne sont pas endommagés. ▪ Assurez-vous d'utiliser une lessive adaptée en quantité correcte.
Impossible d'ouvrir le couvercle de l'appareil.	<ul style="list-style-type: none"> ▪ Assurez-vous que le programme de lavage est terminé. ▪ Sélectionnez le programme de vidange ou d'essorage s'il y a de l'eau dans le tambour.
L'appareil fait un bruit inhabituel.	<ul style="list-style-type: none"> ▪ Vérifiez que l'appareil est de niveau. Reportez-vous au chapitre « Instructions d'installation ». ▪ Vérifiez que l'emballage et/ou les boulons de transport ont été retirés. Reportez-vous au chapitre « Instructions d'installation ». ▪ Ajoutez plus de linge dans le tambour. La charge est peut-être trop légère.
Les résultats de lavage ne sont pas satisfaisants.	<ul style="list-style-type: none"> ▪ Augmentez la quantité de produit de lavage ou utilisez-en un autre. ▪ Utilisez des produits spéciaux pour enlever les taches tenaces avant de laver le linge. ▪ Veillez à sélectionner la bonne température. ▪ Réduisez la charge de linge.

Anomalie	Solution possible
Impossible de régler une option.	<ul style="list-style-type: none"> Assurez-vous d'avoir appuyé uniquement sur la/les bonne(s) touche(s).

Après avoir effectué ces contrôles, mettez l'appareil en fonctionnement. Le programme reprend là où il a été interrompu.

Si le problème persiste, contactez le service après-vente agréé.

Avant de contacter le service après-vente agréé, assurez-vous de disposer des informations suivantes. Vous trouverez ces informations sur la plaque signalétique : Modèle (Mod.), PNC (Prod.No.), numéro de série (Ser.No.).

MAINTENANCE


N'utilisez que des pièces de rechange d'origine.


CARACTÉRISTIQUES TECHNIQUES

Dimensions	Largeur / Hauteur / Profondeur / Profondeur totale	600 mm / 850 mm / 559 mm / 578 mm
Branchement électrique	Tension Puissance totale Fusible Fréquence	230 V 2200 W 10 A 50 Hz
Niveau de protection contre l'infiltration de particules solides et d'humidité assuré par le couvercle de protection, excepté là où l'équipement basse tension ne dispose d'aucune protection contre l'humidité		IPX4
Pression de l'arrivée d'eau	Minimale Maximale	0,5 bar (0,05 MPa) 8 bar (0,8 MPa)
Arrivée d'eau ¹⁾		Eau froide
Charge maximale	Blanc/Couleurs	7 kg
Classe d'efficacité énergétique		A+++
Vitesse d'essorage	Maximale	1400 tr/min

1) Raccordez le tuyau d'arrivée d'eau à un robinet fileté (3/4 pouce).

EN MATIÈRE DE PROTECTION DE L'ENVIRONNEMENT

Recyclez les matériaux portant le symbole . Déposez les emballages dans les conteneurs prévus à cet effet. Contribuez à la protection de l'environnement et à votre sécurité, recyclez vos produits électriques et électroniques. Ne jetez pas

les appareils portant le symbole  avec les ordures ménagères. Emmenez un tel produit dans votre centre local de recyclage ou contactez vos services municipaux.

192956270-A-152016

CE

FAURE