



SIEMENS



# Sèche-linge

WT47W491FF

[siemens-home.bsh-group.com/welcome](https://siemens-home.bsh-group.com/welcome)

fr Notice d'utilisation et d'installation

Register  
your  
product  
online

## Votre nouveau sèche-linge

Vous avez choisi un sèche-linge de la marque Bosch.

Prenez quelques minutes pour consulter cette documentation et découvrir les avantages de votre sèche-linge.

Conformément à la politique de qualité de la marque Bosch, nous soumettons chaque sèche-linge qui quitte notre usine à des contrôles minutieux afin de garantir son bon état et son bon fonctionnement.

Pour plus d'informations sur nos produits, nos accessoires, nos pièces de rechange et nos services, consultez notre site Internet [www.bosch-home.com](http://www.bosch-home.com) ou adressez-vous à nos centres de service après-vente.

Dans le cas où les notices d'installation et d'utilisation décrivent plusieurs modèles, les différences sont clairement spécifiées le cas échéant.



Ne mettez ce sèche-linge en service qu'après avoir lu cette Notice d'utilisation et d'installation!

## Règles de présentation

### ⚠ Avertissement !

L'association de ce symbole et de ce mot indique une situation potentiellement dangereuse. En cas de non-observation, risques de blessures voire de mort.

### Attention !

Ce mot indique une situation potentiellement dangereuse. En cas de non-observation, risques de dégâts matériels et/ou d'atteinte à l'environnement.

### Remarque/astuce

Indications permettant d'utiliser l'appareil au mieux et autres informations utiles.

### 1. 2. 3. / a) b) c)

Les séquences d'opérations sont indiquées par des chiffres ou des lettres.

■ / -

Les listes sont matérialisées par des puces ou des tirets.

# Sommaire

 <b>Destination de l'appareil</b> . . . . . 4	 <b>Utilisation de l'appareil</b> . . . . . 28
 <b>Consignes de sécurité</b> . . . . . 4	Introduire le linge et démarrer le sèche-linge . . . . . 28
Enfants / personnes / animaux domestiques . . . . . 5	Le panier à lainages . . . . . 28
Installation . . . . . 6	Séchage avec le panier à lainages . . 29
Commande . . . . . 9	Régler un programme . . . . . 30
Nettoyage / maintenance . . . . . 12	Lancer le programme . . . . . 30
 <b>Protection de l'environnement</b> . . . . . 13	Cycle du programme . . . . . 31
Emballage / appareil usagé . . . . . 13	Modifier un programme ou ajouter du linge . . . . . 31
Réfrigérant . . . . . 13	Interrompre le programme . . . . . 31
Conseils pour économiser de l'énergie . . . . . 14	Fin du programme . . . . . 31
 <b>Installation et branchement</b> . . . 14	Retirer le linge et arrêter le sèche-linge . . . . . 32
Étendue des fournitures . . . . . 14	Nettoyer le filtre à peluches . . . . . 32
Installer et brancher le sèche-linge . . 14	Vider le réservoir d'eau de condensation . . . . . 33
Accessoires en option . . . . . 16	 <b>Réglage des signaux</b> . . . . . 34
Transport et protection antigel . . . . . 16	 <b>Bruits</b> . . . . . 35
 <b>Dériver l'eau de condensation</b> . . . . . 17	 <b>Nettoyage</b> . . . . . 36
 <b>Le plus important en bref</b> . . . . . 20	Nettoyer le sèche-linge et le bandeau de commande . . . . . 36
 <b>Présentation de l'appareil</b> . . . . . 21	Nettoyer les sondes d'hygrométrie . . 36
Sèche-linge . . . . . 21	Nettoyer le filtre du réservoir d'eau de condensation . . . . . 37
Bandeau de commande . . . . . 22	 <b>Dérangements, que faire si...</b> . . . 38
Bandeau d'affichage . . . . . 23	 <b>Service après-vente</b> . . . . . 40
 <b>Linge</b> . . . . . 24	 <b>Valeurs de consommation</b> . . . . . 41
Préparation du linge . . . . . 24	Tableau des valeurs de consommation . . . . . 41
Tri du linge . . . . . 24	Programme le plus efficace pour des textiles en coton . . . . . 41
 <b>Programmes et touches</b> . . . . . 25	 <b>Données techniques</b> . . . . . 42
Programmes . . . . . 25	
Touches . . . . . 27	



## Destination de l'appareil

- Cet appareil est destiné uniquement à un usage domestique privé.
- N'installez pas et n'utilisez pas cet appareil dans un endroit susceptible d'être soumis au gel, ni à l'extérieur. Cet appareil risque d'être endommagé si l'eau résiduelle qu'il contient gèle. Si les tuyaux gèlent, ils peuvent se fissurer/éclater.
- Cet appareil doit uniquement être utilisé pour sécher et rafraîchir du linge domestique, composé d'articles ayant été lavés à l'eau et adaptés au sèche-linge (se référer à leur étiquette). L'utilisation de l'appareil à d'autres fins est en dehors de la portée de son application prévue et est interdite.
- Cet appareil est destiné à être utilisé jusqu'à une hauteur de 4 000 mètres au-dessus du niveau de la mer.

### Avant de mettre l'appareil sous tension :

Vérifiez que l'appareil ne présente aucun endommagement visible. Ne mettez pas l'appareil en service s'il est endommagé. En cas de problème, contactez votre revendeur spécialisé ou notre service après-vente.

Lisez et observez les notices de montage et d'utilisation, ainsi que toutes les autres informations fournies avec cet appareil.

Conservez soigneusement ces documents. Ils pourront vous être utiles par la suite ou servir aux utilisateurs suivants.



## Consignes de sécurité

Les informations de sécurité et mises en garde ci-après contribuent à vous protéger contre des blessures éventuelles et à prévenir des dégâts matériels à votre environnement.

Cependant, il importe de prendre les précautions nécessaires et d'agir avec le plus grand soin lors de l'installation, de la maintenance, du nettoyage et de l'utilisation de l'appareil.

## Enfants / personnes / animaux domestiques

### **Mise en garde** **Danger de mort !**

Les enfants ou personnes qui ne sont pas à même d'évaluer les risques liés à l'utilisation de l'appareil risquent de se blesser ou de mettre leur vie en danger. Veuillez par conséquent noter ce qui suit :

- L'appareil peut être utilisé par des enfants âgés de plus de 8 ans, des personnes présentant des capacités physiques, sensorielles ou mentales réduites, des personnes peu expérimentées ou possédant peu de connaissances pour autant qu'elles soient supervisées ou qu'elles aient bénéficié d'instructions concernant l'utilisation de l'appareil en toute sécurité et qu'elles aient compris les risques potentiels liés à l'utilisation de l'appareil.
- Les enfants ne doivent pas jouer avec cet appareil.
- N'autorisez pas les enfants à nettoyer ou effectuer la maintenance de cet appareil sans surveillance.
- Ne laissez pas les enfants de moins de 3 ans ni les animaux domestiques s'approcher de cet appareil.

- Ne laissez pas l'appareil sans surveillance quand des enfants ou d'autres personnes qui ne peuvent pas évaluer les risques se trouvent dans le voisinage.

### **Mise en garde** **Danger de mort !**

Les enfants peuvent s'enfermer eux-mêmes à l'intérieur de l'appareil et mettre ainsi leur vie en danger.

- Ne placez pas l'appareil derrière une porte car elle pourrait obstruer le hublot de l'appareil ou empêcher son ouverture complète.
- Dès qu'un appareil est arrivé en fin de vie, tirez la fiche principale de la prise **avant** de sectionner le câble principal, ensuite détruisez le verrouillage sur le hublot de l'appareil.

### **Mise en garde** **Risque d'asphyxie !**

En autorisant les enfants à jouer avec l'emballage/film de plastic ou composants d'emballage, ils risquent de s'y empêtrer ou de les mettre sur leur tête et d'étouffer. Garder l'emballage, film de plastic et composants d'emballage hors de portée des enfants.

### **Mise en garde**

#### **Risque d'empoisonnement !**

Les lessives et les produits d'entretien peuvent entraîner un empoisonnement en cas d'ingestion.

Si vous avalez ces derniers par accident, consultez immédiatement un médecin. Rangez les lessives et les produits d'entretien hors de portée des enfants.

### **Mise en garde**

#### **Irritation de la peau / des yeux !**

Le contact avec des détergents ou des produits d'entretien peut provoquer des irritations des yeux/de la peau.

Rincez-vous soigneusement les yeux/la peau s'ils entrent en contact avec de la lessive ou des produits d'entretien.

Conservez les lessives et les produits d'entretien hors de portée des enfants.

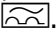
## **Installation**

### **Mise en garde**

#### **Risque de choc électrique/ d'incendie/de dommage matériel/de dommage à l'appareil !**

Si l'appareil n'est pas correctement installé, cela peut aboutir à une situation dangereuse. Assurez-vous de ce qui suit :

- La tension principale sur la prise de courant doit correspondre à la tension nominale spécifiée sur l'appareil (plaque signalétique). Les charges connectées et les fusibles requis sont spécifiés sur la plaque signalétique.
- L'alimentation de l'appareil électroménager ne doit pas provenir d'un mécanisme de commutation externe comme un minuteur, ni être raccordé à un circuit mis régulièrement sous tension ou hors tension par une compagnie d'électricité.
- La prise secteur et la prise à contact de protection doivent correspondre et le système de mise à la terre doit être correctement installé.
- L'installation doit être pourvue d'une section transversale adéquate.

- La prise secteur doit être librement accessible à tout moment. Si cela n'est pas possible, afin de respecter les règles de sécurité en vigueur, un commutateur (coupure bipolaire) doit être intégré dans l'installation permanente en conformité avec les règles d'installation électrique.
- Si vous utilisez un disjoncteur différentiel à courant résiduel, utilisez uniquement un disjoncteur portant le marquage suivant : . La présence de ce marquage est le seul moyen d'être sûr que l'appareil satisfait à tous les règlements en vigueur.

**⚠ Mise en garde**  
**Risque de choc électrique /**  
**d'incendie / de dommage**  
**matériel / de dommage à**  
**l'appareil !**

L'altération ou la détérioration du câble principal de l'appareil peut entraîner une décharge électrique, un court-circuit ou un incendie en raison d'une surchauffe.

Le câble principal ne peut pas être coudé, écrasé ou altéré et ne peut entrer en contact avec aucune source de chaleur.

**⚠ Mise en garde**  
**Risque d'incendie /**  
**de dommage matériel /**  
**de dommage à l'appareil !**

L'utilisation de rallonges ou de blocs multiprises peut provoquer un incendie en raison d'une surchauffe ou d'un court-circuit.

Connectez l'appareil directement à une prise avec mise à la terre qui a été correctement installée. N'utilisez pas de rallonges, de blocs multiprises ni de coupleurs à plusieurs voies.

**⚠ Mise en garde**  
**Risque de blessure /**  
**de dommage matériel /**  
**de dommage à l'appareil !**

- L'appareil risque de vibrer ou de bouger en cours de fonctionnement, et donc de provoquer des blessures ou des dommages matériels. Placer l'appareil sur une surface propre, plane et solide, en utilisant un niveau à bulle pour vous guider, niveler l'appareil à l'aide des pieds à visser.

- Le placement incorrect (empilement) de l'appareil sur un lave-linge peut entraîner des blessures, des dommages matériels et/ou des dommages à l'appareil. Si l'appareil doit être placé sur un lave-linge, celui-ci doit au moins présenter les mêmes profondeur et largeur que l'appareil et doit être fixé en place à l'aide du kit de raccordement approprié s'il est disponible. → *Page 16* L'appareil DOIT être fixé à l'aide de ce kit de raccordement. Il est interdit d'empiler l'appareil d'une autre manière.
- Si vous saisissez l'appareil par des parties saillantes quelconques (ex. le hublot de l'appareil) en vue de le soulever ou de le déplacer, ces parties risquent de se briser et de vous blesser. Ne saisissez pas l'appareil par aucune partie saillante pour le déplacer.

### **Mise en garde** **Risque de blessure !**

- L'appareil est très lourd. Son soulèvement risque de causer des blessures. Ne soulevez pas l'appareil vous-même.
- L'appareil présente des arêtes vives sur lesquelles vous risquez de vous couper les mains. Ne saisissez pas l'appareil par ses arêtes vives. Porter des gants de protection pour le soulever.
- Les flexibles et les câbles principaux peuvent constituer un danger de trébuchement avec des blessures pour conséquence s'ils ne sont pas correctement acheminés. Acheminer les flexibles et les câbles de sorte qu'ils ne constituent aucun danger de trébuchement.

## Commande

### **Mise en garde** **Risque d'explosion /** **d'incendie !**

Le linge qui est entré en contact avec des solvants, de l'huile, de la cire, des produits éliminant la cire, de la peinture, de la graisse ou des détachants, risque de prendre feu lorsqu'il est séché dans la machine, voire même provoquer l'explosion de l'appareil. Veuillez donc prendre en compte ce qui suit :

- Bien rincer le linge avec de l'eau chaude et de la lessive avant de le sécher dans la machine.
- Ne pas placer de linge dans l'appareil pour le sécher s'il n'a pas été lavé auparavant.
- Ne pas utiliser l'appareil si des produits chimiques ont été utilisés pour nettoyer le linge.

### **Mise en garde** **Risque d'explosion/** **d'incendie !**

- Des résidus restés dans le filtre à peluches risquent de prendre feu en cours de séchage, voir même de provoquer un incendie ou une explosion de l'appareil. Nettoyez régulièrement le filtre à peluches.

- Certains objets risquent de prendre feu en cours de séchage, voir même de provoquer l'incendie ou l'explosion de l'appareil. Enlever tous les briquets ou allumettes des poches des articles de linge.
- De la poussière de charbon ou de farine autour de l'appareil peuvent provoquer une explosion. S'assurer que la zone autour de l'appareil est propre lorsque celui-ci fonctionne.

### **Mise en garde** **Risque d'incendie/de** **dommage matériel/de** **dommage à l'appareil !**

L'appareil contient du R290, un produit réfrigérant qui est inoffensif pour l'environnement mais inflammable. Éloigner de l'appareil toute source de flamme nue ou d'inflammation.



**⚠ Mise en garde**

**Risque d'incendie /  
de dommage matériel /  
de dommage à l'appareil !**

Si le programme est terminé avant que le cycle de séchage ne soit fini, le linge ne refroidit pas suffisamment et risque de prendre feu ou de provoquer des dommages matériels ou d'endommager l'appareil.

- Au cours de la dernière phase du cycle de séchage, le linge dans le tambour n'est pas chauffé (cycle de refroidissement). Ceci a pour effet que le linge reste à une température à laquelle il n'est pas endommagé.
- Ne pas éteindre l'appareil avant que le cycle de séchage ne soit terminé sauf si vous enlevez immédiatement tous les articles de linge du tambour immédiatement et les étalez (pour dissiper la chaleur).

**⚠ Mise en garde**

**Risque d'empoisonnement /  
de dommage matériel !**

L'eau de condensation n'est pas potable et peut être souillée par des peluches. L'eau de condensation souillée peut être dangereuse pour la santé et aussi causer des dommages matériels. Ne pas la boire ni la réutiliser.

**⚠ Mise en garde**

**Risque d'empoisonnement !**

Des fumées toxiques peuvent être refoulées par des agents de nettoyage qui contiennent des solvants, par ex. solvant de nettoyage. N'utilisez aucun agent de nettoyage qui contient des solvants.

**⚠ Mise en garde**

**Risque de blessure !**

- Si vous placez tout votre poids/vous asseyez sur le hublot de l'appareil lorsque celui-ci est ouvert, l'appareil risque de basculer et de provoquer des blessures. Ne vous appuyez pas de tout votre poids sur le hublot de l'appareil lorsqu'il est ouvert.

- Si vous grimpez sur l'appareil, le plan de travail risque de casser et de provoquer des blessures. Ne grimpez pas sur l'appareil.
- Vous risquez de blesser vos mains si vous les introduisez dans le tambour pendant qu'il tourne encore. Patientez jusqu'à ce que le tambour s'arrête de tourner.
- L'appareil risque d'être endommagé si vous utilisez celui-ci sans système de récupération des peluches (filtre, crible à peluches selon les spécifications de l'appareil) ou si ce système est incomplet ou défectueux. N'utilisez pas l'appareil sans crible à peluches, ni avec un crible incomplet ou défectueux.

### **Attention !**

#### **Domage matériel / dommage à l'appareil**

- Si la quantité de linge dans l'appareil excède la capacité de charge maximum, l'appareil risque de ne pas pouvoir fonctionner correctement. Cela peut également provoquer un dommage matériel ou endommager l'appareil. Ne pas dépasser la capacité de charge maximum de linge sec. S'assurer de respecter les capacités de charge maximum spécifiées pour chacun des programmes.  
→ Page 25
- Des objets légers tels que cheveux et peluches risquent d'être aspirés dans l'entrée d'air lorsque l'appareil est en fonctionnement. Éloignez ceux-ci de l'appareil.
- De la mousse et du caoutchouc mousse risquent de se déformer et de fondre s'ils sont séchés dans l'appareil. Ne pas sécher dans l'appareil des articles de linge qui contiennent de la mousse ou du caoutchouc mousse.
- Des dommages matériels ou un dommage à l'appareil risquent d'être la conséquence si vous versez la mauvaise quantité de lessive ou d'agent de nettoyage. Utiliser des lessives/produits d'entretien/agents de nettoyage et adoucissants conformément aux instructions du fabricant.

- En cas de surchauffe de l'appareil, celui-ci risque de ne pas pouvoir fonctionner correctement, ou cela peut provoquer des dommages matériels ou endommager l'appareil.  
S'assurer que l'entrée d'air de l'appareil ne soit jamais obstruée lorsque l'appareil fonctionne et que la zone autour de l'appareil soit ventilée de manière adéquate.

## Nettoyage / maintenance

### **Mise en garde** **Danger de mort !**

Cet appareil fonctionne à l'électricité. Il existe un danger d'électrocution si vous entrez en contact avec des composants se trouvant sous tension. Veuillez donc noter ce qui suit :

- Mettre l'appareil hors tension. Débrancher l'appareil du secteur (retirer la prise).
- Ne jamais tirer la fiche principale avec des mains mouillées.
- Pour retirer la fiche principale de la prise, toujours tirer la fiche elle-même et non pas par le câble principal, sans quoi celui-ci risque d'être endommagé.

- Ne pas entreprendre de modifications techniques sur l'appareil ou ses équipements.
- Les réparations et tout autre travail sur l'appareil doivent être effectués uniquement par notre service à la clientèle ou par un électricien. Ceci s'applique également pour le remplacement du câble principal (si nécessaire).
- Des câbles principaux de rechange peuvent être commandés auprès de notre service à la clientèle.

### **Mise en garde** **Risque d'empoisonnement !**

Des fumées toxiques peuvent être refoulées par des agents de nettoyage qui contiennent des solvants, par ex. solvant de nettoyage.

N'utilisez aucun agent de nettoyage qui contient des solvants.

### **Mise en garde** **Risque de choc électrique/de dommage matériel/de dommage à l'appareil !**

La pénétration d'humidité dans l'appareil peut provoquer un court-circuit.

N'utilisez pas d'appareil à pression ni d'appareil à vapeur, de tuyau, ni de pistolet pulvérisateur pour nettoyer votre appareil.

**⚠ Mise en garde**  
**Risque de blessure /**  
**de dommage matériel /**  
**de dommage à l'appareil !**

L'utilisation de pièces de rechange ou d'accessoires d'une autre marque peut s'avérer être dangereuse et de provoquer des dommages matériels ou d'endommager l'appareil.

Pour des raisons de sécurité, utiliser uniquement des pièces de rechange et des accessoires d'origine.

**Attention !**  
**Dompage matériel / dommage**  
**à l'appareil**

Des agents de nettoyage et agents de pré-traitement du linge (p. ex. produit éliminant les taches, sprays de pré-lavage, etc.) risquent de causer des dommages s'ils entrent en contact avec les surfaces de l'appareil. Veuillez donc prendre en compte ce qui suit :

- Éviter que ces agents n'entrent en contact avec les surfaces de l'appareil.
- N'utiliser rien d'autre que de l'eau et un chiffon doux et humide pour nettoyer l'appareil.
- Éliminer tout détergent, spray et autres résidus immédiatement.

**🌿 Protection de**  
**l'environnement**

**Emballage / appareil usagé**



Éliminez l'emballage en respectant l'environnement.



Cet appareil est marqué selon la directive européenne 2012/19/UE relative aux appareils électriques et électroniques usagés (waste electrical and electronic equipment - WEEE). La directive définit le cadre pour une reprise et une récupération des appareils usagés applicables dans les pays de la CE.

**Réfrigérant**

**Attention !**  
**Risque d'incendie/risque**  
**d'intoxication/dommage matériel et**  
**endommagement de l'appareil**

L'appareil contient un fluide réfrigérant respectueux de l'environnement, mais inflammable R290. Une mise au rebut incorrecte pourrait provoquer un incendie ou des empoisonnements. Mettez l'appareil au rebut de manière correcte et n'endommagez pas les tuyaux du circuit réfrigérant.

## Conseils pour économiser de l'énergie

- Essorez le linge avant le séchage. Le linge plus sec permet de réduire le temps de séchage ainsi que la consommation d'énergie.
- Chargez le sèche-linge avec la charge maximale.  
**Remarque :** Ne dépassez pas la charge maximale du programme, car cela augmenterait le temps de séchage et entraînerait une hausse de la consommation d'énergie.
- Aérez la pièce et veillez à ce que l'entrée d'air au niveau du sèche-linge ne soit pas obstruée, afin de garantir un renouvellement d'air.
- Nettoyez le filtre à peluches après chaque séchage. Un filtre encrassé augmente le temps de séchage ainsi que la consommation d'énergie.
- **Mode économie d'énergie :** après une période d'inutilisation, le sèche-linge s'éteint automatiquement avant le départ du programme et après la fin du programme pour économiser l'énergie. Le bandeau d'affichage et les voyants s'éteignent après quelques minutes et la touche Départ clignote. Pour activer l'éclairage, sélectionnez une touche quelconque, ouvrez ou fermez le hublot du sèche-linge, puis tournez le sélecteur de programme.



## Installation et branchement

### Étendue des fournitures

- Sèche-linge
- Notice d'utilisation et d'installation
- Panier à linge délicat\*
- Évacuation de l'eau de condensation\*

### Installer et brancher le sèche-linge



#### Mise en garde

#### Danger de mort !

Le sèche-linge fonctionne à l'énergie électrique, il existe donc une tension dangereuse dans l'appareil.

- Vérifiez la présence éventuelle de dommages visibles sur le sèche-linge. Ne faites pas fonctionner un sèche-linge endommagé.
- Avant de raccorder l'appareil à l'alimentation électrique, vérifiez que la tension électrique indiquée sur la plaque signalétique correspond à celle de la prise.
- Utilisez uniquement un disjoncteur muni de ce symbole
- Veillez à ce que le câble électrique ne soit ni plié, ni coincé et à ce qu'il ne soit pas en contact avec des sources de chaleur, ni des arêtes vives.



#### Mise en garde

#### Les enfants risqueraient de s'enfermer et de mettre leur vie en danger !

N'installez pas le sèche-linge derrière une porte ni une porte coulissante susceptible de bloquer ou d'empêcher l'ouverture de son hublot.

\* selon le modèle

**⚠ Mise en garde****Risque d'incendie/risque d'intoxication/dommage matériel et endommagement de l'appareil !**

Le sèche-linge contient un réfrigérant écologique mais combustible R290.

- Maintenez toujours dégagée l'arrivée d'air sur le sèche-linge et veillez à ce que la pièce soit suffisamment ventilée.
- Éloignez le sèche-linge de toute flamme nue ou de source d'inflammation.

**Attention !****Risque de blessure**

- Vous pouvez vous blesser en soulevant le poids important du sèche-linge. Ne soulevez jamais seul le sèche-linge.
- Vous risquez de vous couper les mains en raison des arêtes vives. Ne prenez pas le sèche-linge par les arêtes vives.
- Les parties saillantes sur le sèche-linge risquent de casser en soulevant ou en poussant l'appareil. Ne déplacez pas le sèche-linge en le prenant par ses parties saillantes.

**Attention !****Endommagement du sèche-linge ou des textiles**

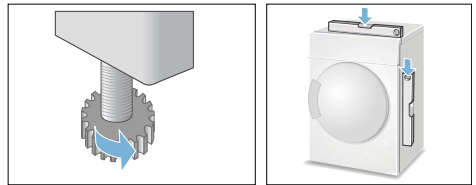
- Vérifiez que le sèche-linge n'a pas été endommagé pendant le transport. N'utilisez jamais un sèche-linge endommagé.
- L'eau résiduelle présente dans le sèche-linge peut geler et endommager l'appareil. N'installez pas le sèche-linge dans des locaux exposés au risque de gel.

Lors de l'installation, veillez :

- à utiliser une surface d'installation propre, plane et ferme,
- à ce que la fiche mâle soit accessible à tout moment,
- à ce que la propreté autour du sèche-linge soit maintenue et
- à ce que le sèche-linge soit aligné à l'aide des pieds à vis.

**Remarque :** Vérifiez l'alignement de l'appareil à l'aide d'un niveau à bulle et rectifiez-le si nécessaire. Tournez les pieds de l'appareil pour modifier la hauteur.

Tous les pieds de l'appareil doivent reposer fermement sur le sol.



Un mauvais alignement peut entraîner des vibrations et des mouvements incorrects du tambour.

**Remarque :** En cas de doute, confiez le raccordement à un professionnel.

## Accessoires en option

Commandez les accessoires en option\* auprès du service après-vente :

### ■ **Kit de raccordement de l'ensemble lave-linge / sèche-linge :**

Pour placer le sèche-linge sur un lave-linge adéquat de même profondeur et de même largeur et gagner ainsi de la place.

Pour fixer le sèche-linge au lave-linge, utilisez impérativement le kit de raccordement.

Référence avec plan de travail

rétractable : **WZ20400** ;

Référence sans plan de travail rétractable : **WZ11410**.

### ■ **Rehausseur :**

Rehaussez votre sèche-linge pour mieux pouvoir le charger et décharger grâce à un rehausseur.

Transportez le linge avec un panier à linge intégré dans le tiroir du rehausseur.

Référence : **WZ20500**.

## Transport et protection antigel

1. Videz le réservoir d'eau de condensation.
2. Placez le sélecteur sur un programme quelconque.
3. Appuyer sur la touche Départ.
4. Patientez 5 minutes.  
**Remarque :** L'eau de condensation est pompée.
5. Videz de nouveau le réservoir d'eau de condensation.
6. Arrêtez le sèche-linge.

**Remarque :** Il reste toujours un peu d'eau dans le sèche-linge malgré la vidange.

### **Attention !**

**L'eau résiduelle risque de couler et de provoquer des dommages.**

Transportez-le debout.

### **Attention !**

**Le sèche-linge comporte du liquide de refroidissement et risque d'être endommagé.**

Laissez reposer le sèche-linge pendant deux heures avant de le mettre en service.

\* selon le modèle



## Dériver l'eau de condensation

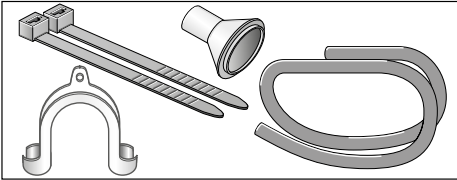
Pendant le séchage, de l'eau de condensation se forme dans l'appareil.

Faites fonctionner l'appareil avec un tuyau d'évacuation raccordé.

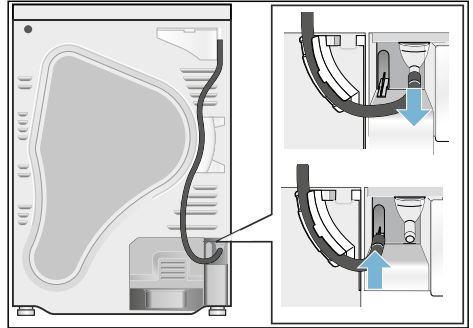
Si aucun tuyau d'évacuation n'est utilisé, l'eau de condensation de l'appareil s'écoule dans le réservoir d'eau de condensation. Dans ce cas, vous devez vider le réservoir d'eau de condensation après chaque séchage et également pendant le séchage lorsque le réservoir se remplit prématurément.

Raccordez le tuyau d'évacuation comme suit :

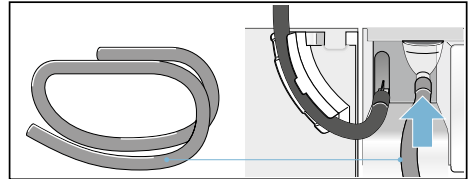
1. Retirez les accessoires du tambour du sèche-linge.



2. État de la livraison du sèche-linge : un flexible est fixé au manchon pour l'évacuation de l'eau de condensation dans le réservoir d'eau de condensation.
3. Détachez le flexible du manchon et amenez-le en position parking.

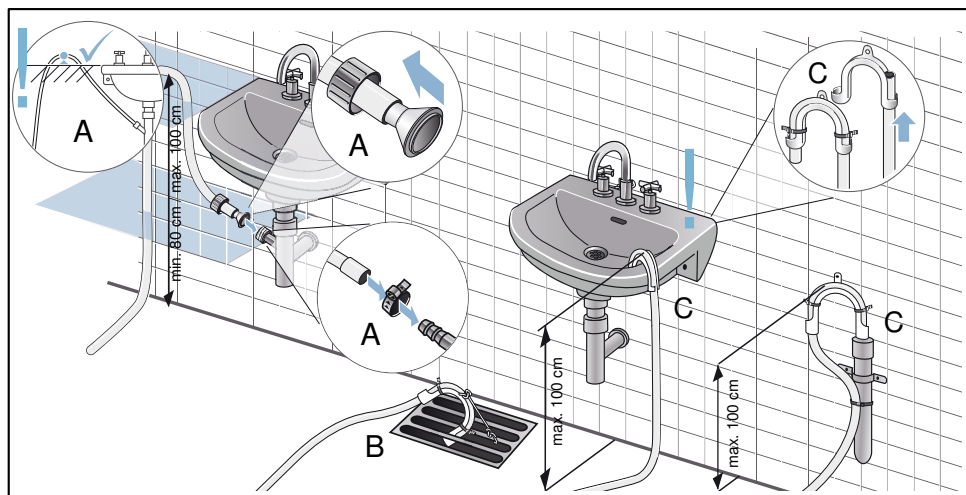


4. Retirez le flexible d'écoulement des accessoires et fixez-le sur le manchon libre.



**fr** Dériver l'eau de condensation

5. Fixez l'autre extrémité du flexible d'écoulement avec les accessoires restants en fonction du type de branchement A, B ou C.



**Attention !**

**L'eau retenue peut être de nouveau aspirée dans le sèche-linge et occasionner des dégâts matériels.**

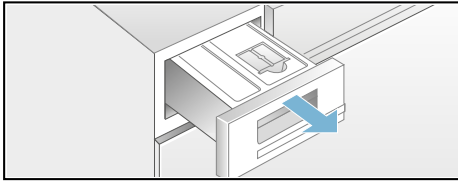
Vérifiez si l'eau s'écoule rapidement hors du lavabo. L'évacuation ne doit pas être obturée ni obstruée.

**Attention !**

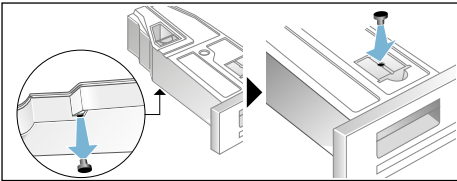
**Dégât matériel dû à une fuite ou par l'eau qui s'écoule.**

Sécurisez le flexible pour l'empêcher de sortir. Ne pliez pas le flexible d'écoulement. Respectez la différence de hauteur entre la surface d'installation et l'écoulement de 100 cm max. et de 80 cm min en cas d'écoulement dans un siphon.

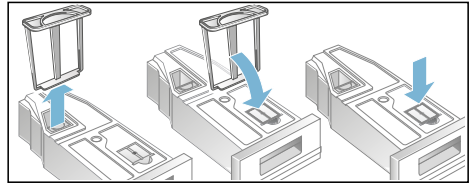
6. Retirez complètement le réservoir d'eau de condensation.



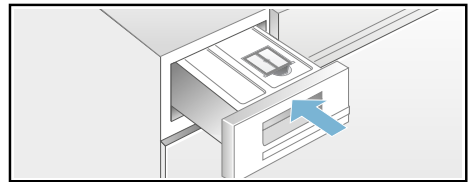
7. Tournez le réservoir d'eau de condensation de 180° sur le dessous et enlever le bouchon introduit. Tournez le réservoir d'eau de condensation en position initiale et introduisez le bouchon dans la cavité située sur le dessus du réservoir d'eau de condensation.



8. Retirez le filtre du crantage et placez-le dans la cavité du réservoir d'eau de condensation.



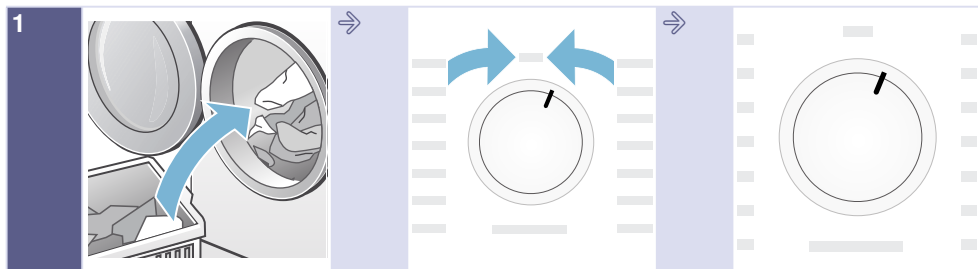
9. Insérez le réservoir d'eau de condensation jusqu'à ce qu'il s'encliquette.



L'eau de condensation est maintenant évacuée par l'intermédiaire du flexible d'évacuation, soit directement à l'égout, soit dans un lavabo

**Remarque :** Si vous souhaitez dériver de nouveau l'eau de condensation dans le réservoir d'eau de condensation, exécutez ces étapes dans l'ordre inverse.

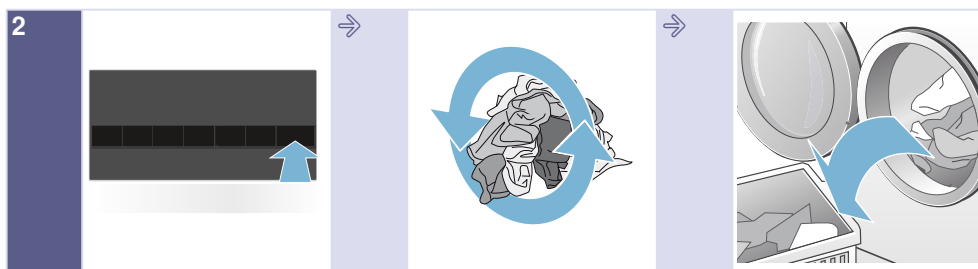
## Le plus important en bref

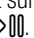


1 Insérez le linge, puis fermez le hublot.

Mettez le sèche-linge en marche.

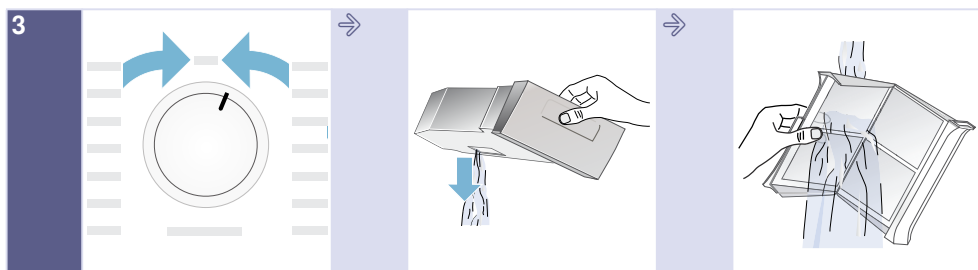
Sélectionnez un programme puis adaptez les préréglages du programme si nécessaire.



2 Appuyez sur la touche Départ .

Sécher.

Retirez le linge.



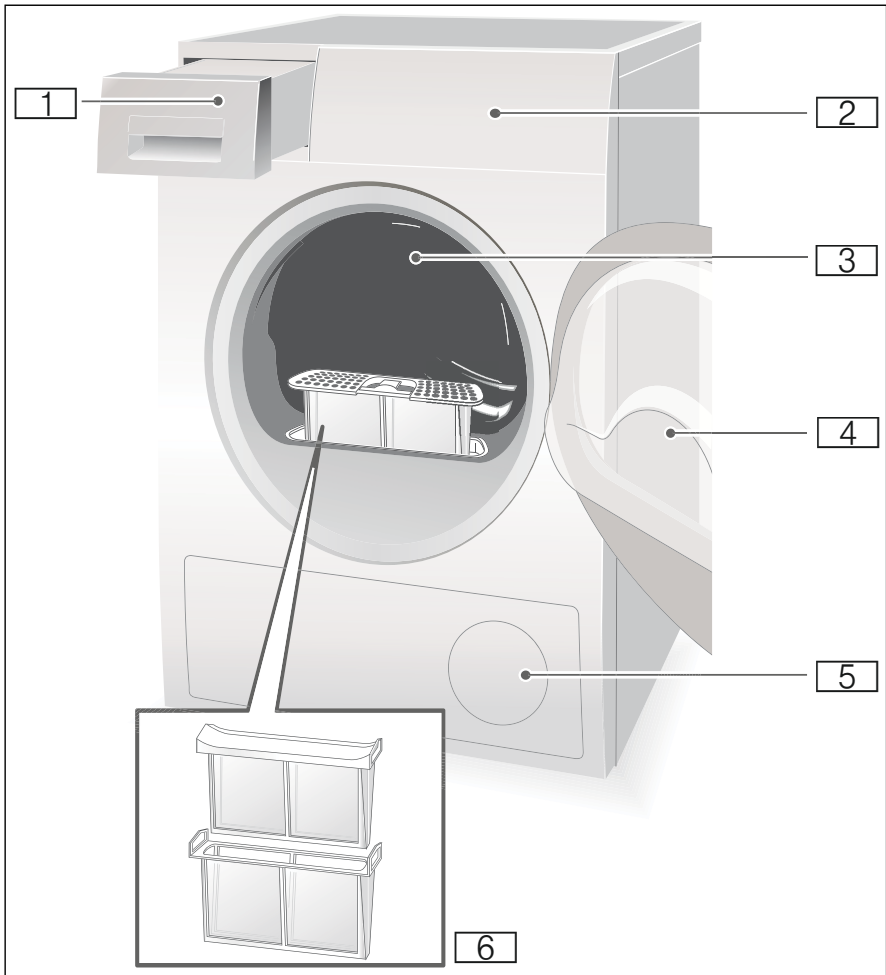
3 Éteignez le sèche-linge.

Videz le réservoir d'eau de condensation.

Nettoyez le filtre à peluches.

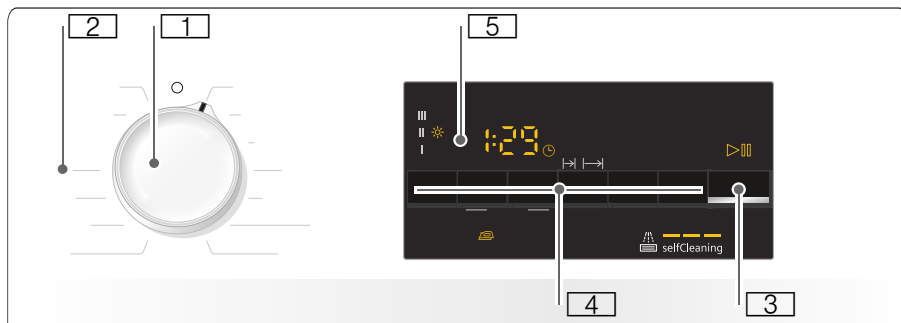
## Présentation de l'appareil

### Sèche-linge



- 1 Réservoir d'eau de condensation
- 2 Bandeau de commande et d'affichage
- 3 Éclairage intérieur du tambour (selon le modèle)
- 4 Hublot du sèche-linge
- 5 Entrée d'air
- 6 Filtre à peluches

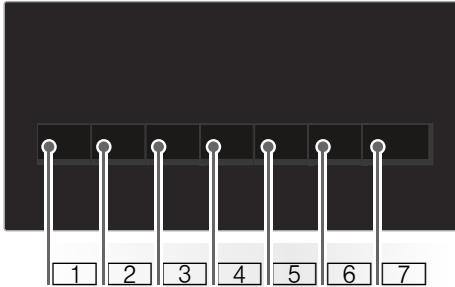
## Bandeau de commande



- 1 **Programmes** pour allumer et éteindre et pour sélectionner un programme.
- 2 **Programme** → Page 25.
- 3 **Touche Départ** pour démarrer ou annuler un programme → Page 27.
- 4 **Touches** → Page 27.
- 5 **Bandeau d'affichage** avec **touches** → Page 23.

## Bandeau d'affichage

### Touches sur le bandeau d'affichage



- 1 Sélectionner le **degré de séchage**.
- 2 Sélectionner le **temps de séchage**.
- 3 Sélectionner **Fin dans**.
- 4 Sélection de **repassage facile**.
- 5 Sélectionner **séchage délicat**.
- 6 Activer ou désactiver le **signal**.
- 7 Sélectionner **Départ/Pause**.

Description complète de toutes les touches à partir de la → *Page 27*.

### Bandeau d'affichage



- Repassage facile sélectionné.
- Réglage précis du degré de séchage.
- Programme à temps limité sélectionné.
- Fin dans sélectionné.
- Sécurité-enfants sélectionnée.
- Vitesse d'essorage sélectionnée.
- Séchage délicat sélectionné.
- Signal actif.
- Départ ou Pause sélectionné.
- 3 h** Report du programme en heures lors de la sélection de Fin dans.
- 1:27** Durée prévisionnelle du programme en heures et minutes.
- End - P -**  
Progression du programme : séchage ; prêt à repasser ; prêt à ranger ; repassage facile ; fin et pause.
- L'échangeur thermique est nettoyé automatiquement.
- Vider le réservoir d'eau de condensation ;  
→ *Page 33*.
- Nettoyer filtres à peluches ;  
→ *Page 32*.



## Linge

### Préparation du linge



#### Mise en garde

#### Risque d'explosion et d'incendie !

Retirez les briquets ou allumettes des poches des vêtements.

#### Attention !

#### Le tambour du sèche-linge et le linge pourraient être endommagés.

Retirez tous les objets présents dans les poches des vêtements et tenez compte des consignes suivantes :

- Nouez les ceintures, les cordons de tablier etc. ensemble ou utilisez un sac à linge.
- Fermez les fermetures éclair, les crochets, les oeillets et les boutons. Boutonnez les grandes pièces de linge, comme par ex. les housses.
- Retirez les pièces métalliques, comme par ex. les trombones, des vêtements.
- Pour que le résultat de séchage soit uniforme, triez le linge par type de textile et programme de séchage.
- Séchez toujours les très petits textiles, par ex. les chaussettes de bébé, avec de grandes pièces, par ex. des serviettes.
- Lors du premier séchage, les textiles fragiles, tels que les T-shirts ou les maillots, ont souvent tendance à rétrécir. Utilisez un programme pour linge délicat.
- Ne séchez pas excessivement les textiles faciles d'entretien. Votre linge risque sinon d'être chiffonné.
- Utilisez un programme à temps limité pour sécher des textiles seuls.
- Certaines lessives et certains produits, par ex. l'amidon ou les assouplissants, contiennent des particules qui peuvent se déposer sur la sonde d'hygrométrie. Ceci peut nuire au fonctionnement de la sonde, donc au séchage obtenu.

#### Remarques

- Lorsque vous lavez du linge destiné à passer au sèche-linge, dosez la lessive et les produits utilisés conformément aux indications du fabricant.
- Nettoyez régulièrement la sonde d'hygrométrie → Page 36.

### Tri du linge

- Séchage en machine autorisé
- Sécher à la température normale
- Sécher à basse température
- Ne pas sécher en machine

**Remarque :** Ne chargez pas le linge sortant de la machine à laver directement dans le sèche-linge. Triez le linge essoré avant de le placer dans le tambour du sèche-linge.

Lorsque vous placez dans le sèche-linge des textiles de différentes épaisseurs, ces textiles ne sèchent pas de la même manière. C'est pourquoi nous vous recommandons de sécher uniquement du linge de même composition et type de tissu afin d'obtenir un résultat de séchage uniforme. Si le linge est encore trop humide après le séchage, vous pouvez sélectionner un programme à temps limité afin de poursuivre le séchage → Page 25.

#### Attention !

#### Endommagement du sèche-linge ou des textiles possible.

#### N'utilisez pas le sèche-linge pour sécher les textiles suivants :


- Linge taché d'huile.
- Textiles non lavés.
- Textiles imperméables à l'air, par ex. linge caoutchouté.
- Tissus fragiles, par ex. soie, voilages synthétiques.



# Programmes et touches

## Programmes

Programme et textiles	Charge maximale et réglages du programme / Infos
Nom du programme Textiles pour lesquels le programme est adapté.	Charge maximale en fonction du poids sec des textiles Réglages de programme possibles
<b>Coton</b> Extra sec Textiles de plusieurs épaisseurs, résistants et supportant des températures élevées, en coton ou en lin, qui séchent difficilement.	<b>9 kg</b>
<b>Coton</b> Prêt à ranger Textiles d'épaisseur normale, résistants et supportant des températures élevées, en coton ou en lin.	<b>9 kg</b>
<b>Coton</b> Prêt à repasser Textiles normaux, d'une seule épaisseur, résistants et supportant des températures élevées, en coton ou en lin, qui doivent être humides après le séchage et sont adaptés pour le repassage ou pour être suspendus.	<b>9 kg</b>
<b>Synthétiques</b> Extra sec Textiles de plusieurs épaisseurs en synthétique ou en tissus mixtes qui séchent difficilement.	<b>3,5 kg</b>
<b>Synthétiques</b> Prêt à ranger Textiles normaux d'une seule épaisseur, en synthétiques ou tissus mixtes.	<b>3,5 kg</b>
<b>Synthétiques</b> Prêt à repasser Textiles normaux d'une seule épaisseur en synthétique ou tissus mixtes, qui doivent être humides après le séchage et sont adaptés pour le repassage ou pour être suspendus.	<b>3,5 kg</b>
<b>Microfibres</b> Vêtements tous temps et de plein air revêtus d'une membrane, textiles hydrophobes.	<b>1,5 kg</b>
<b>Serviettes</b> Serviettes résistantes en coton.	<b>6 kg</b>
<b>Mix</b> Charge mixte comprenant des textiles en coton et en synthétiques.	<b>3 kg</b>

<b>Minuterie chaud</b> 	<b>3 kg</b>
Tous les types de textiles ; programme à temps limité. Convient pour linge pré-séché ou légèrement humide et pour un séchage supplémentaire de linge épais, à plusieurs couches.	Vous pouvez adapter la durée du programme à l'aide de la touche pour la durée de séchage.
<b>Laine séchage panier</b>	<b>1,5 kg</b>
Textiles adaptés pour un séchage en machine, en laine ou contenant de la laine. <b>Remarque :</b> Séchez les textiles exclusivement avec le panier à lainages → <i>Page 28</i> .	
<b>Chemises</b>	<b>1,5 kg</b>
Chemises / chemisiers sans repassage, en coton, lin, synthétiques ou tissus mixtes.	
<b>Express 40 min</b>	<b>2 kg</b>
Synthétiques et coton léger.	
<b>Duvet</b>	<b>1,5 kg</b>
Textiles, oreillers, couvertures ou couettes remplis de duvets. Sécher les grandes pièces individuellement.	
<b>Lingerie</b>	<b>1 kg</b>
Pour dessous délicats lavables, par ex. en velours, dentelle, lycra, soie ou satin.	

## Touches

Touches	Explications et remarques
<b>Remarque :</b>	Toutes les touches et leurs fonctions ne sont pas sélectionnables dans tous les programmes.
<b>Séchage+</b> ✱	<p>Si le linge vous paraît trop humide après le séchage, vous pouvez effectuer un réglage de précision des degrés de séchage voulus, par ex. prêt à ranger. Le degré de séchage peut être augmenté sur trois niveaux de ✱* à ✱†.</p> <p>Lorsque vous avez réglé le degré de séchage voulu, le réglage est enregistré pour tous les programmes permettant de choisir le degré de séchage, même après la mise à l'arrêt du sèche-linge.</p> <p><b>Remarque :</b> Plus le degré de séchage est élevé, plus le programme est long.</p>
<b>Durée+</b> ⌚	Adaptez le temps de séchage pour le programme de temps. 20 minutes jusqu'à 3 heures au maximum, par pas de 10 minutes.
<b>Finn diff.</b> ⌚	Le programme se termine d'ici 1 h à 24 heures. Réglez le temps Fin dans... par pas d'une heure et différez ainsi le départ du programme. Le nombre d'heures voulu après lequel le programme se termine est affiché dans le bandeau d'affichage.
<b>Facile</b> 🛏	Le tambour continue à bouger le linge après le séchage pendant 60 ou 120 minutes, à chaque programme, à intervalles réguliers, afin d'éviter le froissement.
<b>Délicat</b>	Température réduite pour les textiles délicats, comme le polyacrylique ou l'élasthan, peut allonger la durée de séchage.
<b>Signal sonore</b>	Un signal retentit après la fin du programme.
<b>🔒 3 sec. (Sécurité enfants)</b>	Activez ou désactivez la sécurité enfants en maintenant simultanément enfoncées les touches Fin dans et Temps de séchage pendant 3 secondes.
<b>Départ/Pause</b>	Lancement et mise en pause du programme.

## Utilisation de l'appareil

### Introduire le linge et démarrer le sèche-linge

**Remarque :** Le sèche-linge doit être installé et raccordé de manière conforme, → Page 14.

1. Introduisez le linge dans le tambour.
2. Tournez le sélecteur sur un programme quelconque pour enclencher le sèche-linge.
3. Fermez le hublot du sèche-linge.

**Attention !**  
**Endommagement du sèche-linge ou des textiles possible.**

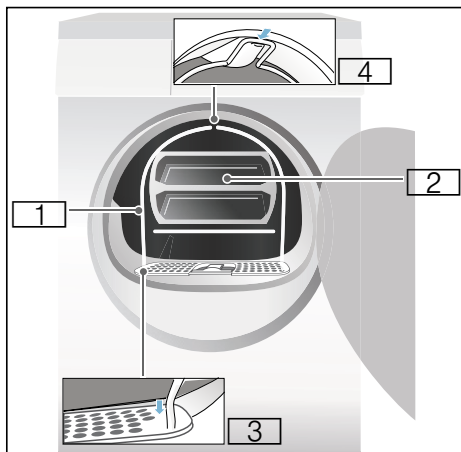
Ne coincez pas de linge dans le hublot.

### Le panier à lainages

**Remarque :** Le panier à lainages est livré avec votre sèche-linge\* ou pour être acheté comme accessoire auprès du service après-vente.

**Attention !**  
**Dégâts matériels sur le sèche-linge et des textiles possibles.**

N'utilisez jamais le sèche-linge avec un panier à lainages endommagé.

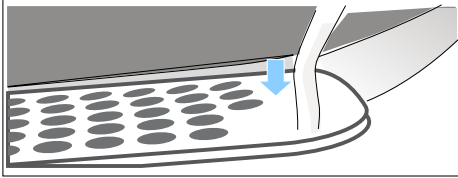


- 1 Panier à lainages
- 2 Insert pour le panier à lainages
- 3 Cavités pour fixer le panier à lainages
- 4 Encliquetage pour le panier à lainages

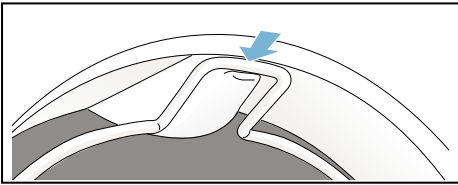
\* selon le modèle

## Séchage avec le panier à lainages

1. Introduisez les pieds du panier à lainages dans le trou du filtre à peluches.



2. Appuyez le panier à lainages contre l'encliquetage supérieur.



Le panier à lainages doit maintenant être fixé solidement dans le tambour du sèche-linge.

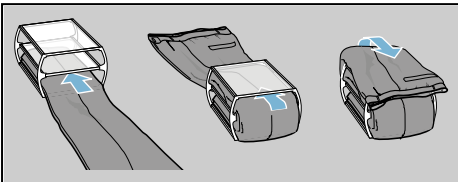
3. Mettez le textile désiré dans l'insert du panier à lainages

### Remarques

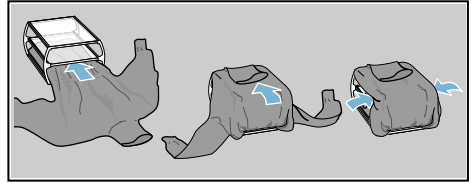
- Essorez les textiles avant de les placer dans l'insert.
- Introduisez le linge dans le tambour sans le serrer. N'écrasez pas les textiles.

### Exemples d'utilisation:

- a) **Pantalon ou jupe**



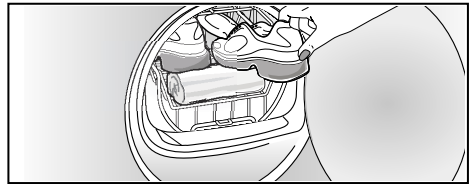
- b) **Pull-over**



- c) **Chaussures de sport**

Placez les chaussures de sport dans le panier à lainages **sans** l'insert. Sortez la languette des chaussures et retirez les semelles intérieures ou les talonnettes.

Enroulez une serviette de toilette et placez-la sous les chaussures de sport, de sorte à obtenir une surface d'appui inclinée. Placez le talon des chaussures de sport sur la serviette de toilette.



- d) **Animaux en peluche**

Séchez les animaux en peluche dans le panier à lainages sans l'insert. Ne mettez pas trop d'animaux en peluche dans le panier à lainages, afin qu'ils ne tombent pas du panier.

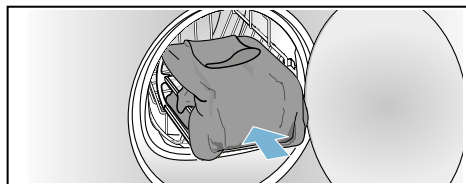


4. Mettez l'insert ou les chaussures de sport dans le panier à lainages.

**Attention !**

**Endommagement des textiles possible.**

Mettez les textiles dans l'insert du panier de lainages de telle manière qu'ils ne touchent pas le tambour.



5. Sélectionnez le programme pour le panier à lainages ou un programme à temps limité sur le programmateur.

6. Réglez le temps de séchage.

Pull-over en laine léger : env. 1:20 h  
Pull-over en laine chaud : env. 1:30 h - 3:00 h

Jupe : env. 1:00 h - 1:30 h

Pantalon : env. 1:00 h - 1:30 h

Gants : env. 30 min

Chaussures de sport : env. 1:30 h / avec aération max. 2:00 h

**Remarque :** En cas de textiles plus épais ou à plusieurs couches, vous devez éventuellement allonger le temps de séchage, pour obtenir le degré de séchage voulu.

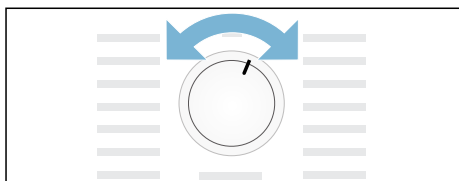
7. Lancer le programme.

8. Retirer les textiles et éteindre le sèche-linge.

## Régler un programme

**Remarque :** Si vous avez activé la sécurité enfants, vous devez la désactiver avant de pouvoir choisir un programme, voir → Page 27.

1. Sélectionnez le programme souhaité, informations détaillées sur les programmes à partir de → Page 25.
2. Réglez le programme souhaité sur le programmateur. Les préréglages du programme choisi apparaissent dans le bandeau d'affichage.



**Remarque :** Les préréglages de programmes sont des réglages standard qui sont déjà définis lors de la sélection d'un programme. Ces préréglages de programmes apparaissent dans le bandeau d'affichage une fois que vous sélectionnez un programme.

3. Adaptez les préréglages de programmes si vous le souhaitez. Plus d'informations détaillées, à partir de → Page 25.

## Lancer le programme

Appuyez sur la touche de démarrage.




**Remarque :** Si vous souhaitez verrouiller le programme afin qu'il ne puisse pas être modifié par erreur, vous pouvez sélectionner la sécurité enfants, voir → Page 27.

## Cycle du programme

L'état du programme est indiqué sur le bandeau d'affichage.

par Durée prévisionnelle du  
ex. programme en heures et  
**1:27** minutes.

**Remarque :** Lorsque vous choisissez un programme, la durée de séchage prévisionnelle pour la charge recommandée s'affiche. Durant le séchage, des sondes d'hygrométrie déterminent l'humidité résiduelle de la charge et adaptent la durée du programme (sauf dans le cas des programmes à temps limité). Cela se voit par des sauts de durée du temps restant.

※ Sec  
 Prêt à repasser  
 Prêt à ranger  
 Repassage facile  
 - P - Pause  
 End Fin

## Modifier un programme ou ajouter du linge

Pendant le séchage, vous pouvez à tout moment retirer du linge ou en ajouter, et modifier ou ajuster le programme.

1. Ouvrez le hublot du sèche-linge ou sélectionnez la touche Départ pour interrompre le séchage.
2. Introduisez du linge ou retirez-en.
3. Sélectionnez, si vous le souhaitez, un autre programme ou une fonction additionnelle.
4. Fermez le hublot du sèche-linge.
5. Appuyez sur la touche Départ.

**Remarque :** La durée du programme est mise à jour dans le bandeau d'affichage selon la charge et l'humidité résiduelle du linge. Les valeurs affichées peuvent être modifiées après une modification du programme ou de la charge.

## Interrompre le programme

Le programme peut être à tout moment interrompu, pour ce faire ouvrez le hublot ou appuyez sur la touche Départ pour mettre le sèche-linge en pause.

### Attention !

**Risque d'incendie. Le linge peut s'enflammer.**

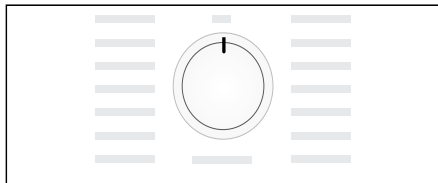
Interrompez le programme, puis retirez toutes les pièces de linge et étalez-les de façon à ce que la chaleur s'évacue.

## Fin du programme

Dans le bandeau d'affichage apparaît **End**.

## Retirer le linge et arrêter le sèche-linge

1. Retirez le linge.
2. Tournez le sélecteur de programme sur la position d'arrêt.

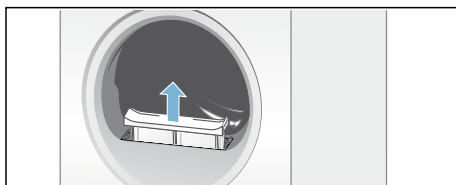


## Nettoyer le filtre à peluches

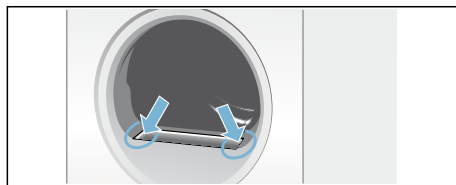
**Remarque :** Lors du séchage, les peluches et les cheveux se détachant du linge sont retenus par le filtre à peluches. Un filtre à peluches bouché ou encrassé réduit le débit d'air et le sèche-linge ne peut pas atteindre sa pleine capacité. Des filtres à peluches propres permettent par ailleurs de consommer moins d'électricité et de réduire le temps de séchage.

Nettoyez le filtre à peluches **après chaque** séchage :

1. Ouvrez la porte du sèche-linge et retirez toutes les peluches de la porte.
2. Retirez le double filtre à peluches.

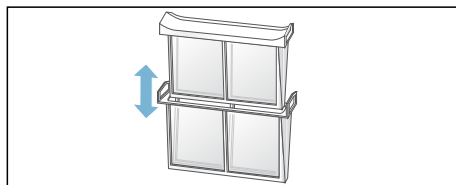


3. Retirez les peluches du récipient du filtre à peluches.

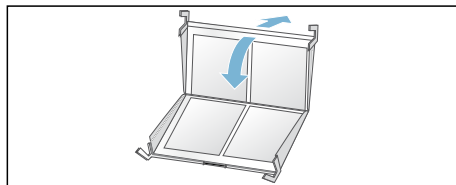


**Remarque :** Veillez à ce qu'aucune peluche ne tombe dans la buse ouverte.

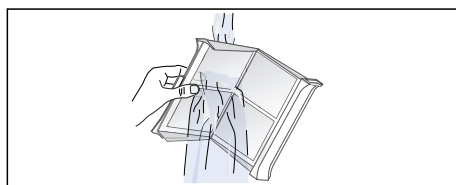
4. Séparez le double filtre à peluches.



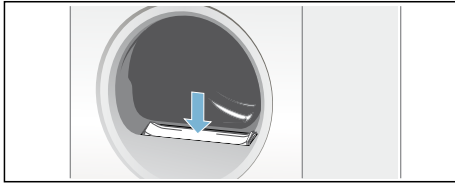
5. Repliez les deux filtres et retirez toutes les peluches.



6. Éliminez les peluches par un rinçage sous l'eau chaude courante.



7. Séchez les filtres à peluches, fermez-les, puis remettez-les en place.



**Attention !**

**Le sèche-linge peut être endommagé.**

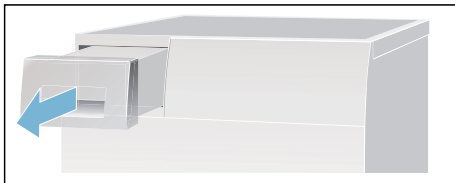
N'utilisez pas le sèche-linge sans filtre à peluches ni avec un filtre à peluches défectueux.

**Vider le réservoir d'eau de condensation**

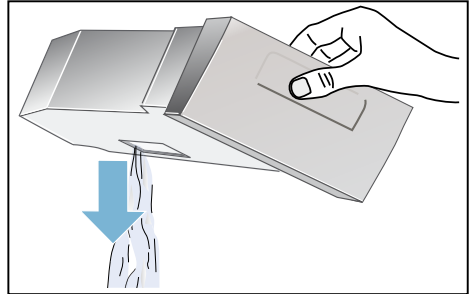
Pendant le séchage, de l'eau de condensation se forme dans l'appareil.

Si aucun tuyau d'évacuation n'est utilisé, l'eau de condensation de l'appareil s'écoule dans le réservoir d'eau de condensation. Dans ce cas, vous devez vider le réservoir d'eau de condensation après chaque séchage et également pendant le séchage lorsque le réservoir se remplit prématurément.

1. Extrayez le réservoir d'eau de condensation à l'horizontale.



2. Déversez l'eau de condensation.

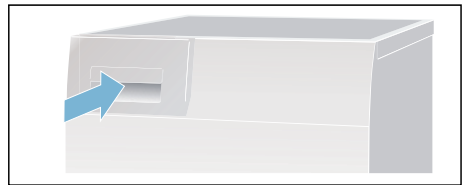


**Attention !**

**L'eau de condensation polluée peut avoir des effets néfastes sur la santé et occasionner des dommages matériels.**

L'eau de condensation n'est pas potable et peut contenir des peluches. Ne pas la boire ni la réutiliser.

3. Réinsérez le réservoir d'eau de condensation dans le sèche-linge jusqu'à ce qu'il s'encliquette.



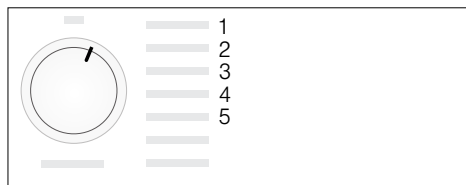
**Remarque :** Le filtre du réservoir d'eau de condensation filtre l'eau de condensation utilisée pour le nettoyage automatique de votre sèche-linge. Le filtre est nettoyé en vidant l'eau de condensation. Vérifiez régulièrement que le filtre ne contient pas de dépôt et retirez-les le cas échéant. Voir → Page 37.

## Réglage des signaux

Vous pouvez modifier les réglages suivants :

- La vitesse d'essorage utilisée pour le lave-linge; sert uniquement à l'affichage précis de la durée de séchage estimée,
- le volume sonore du signal à la fin du programme,
- le volume sonore pour les signaux des touches.

Pour modifier les réglages, vous devez toujours activer d'abord le mode réglage.



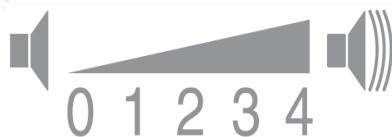
### Activer le mode réglage

1. Mettez le sèche-linge en marche.
2. Sélectionnez le programme Coton sur la position 1, puis patientez 5 secondes.

Le mode réglage est à présent activé, les symboles disparaissent du bandeau d'affichage et la durée du programme apparaît.

1. Appuyez sur la touche Départ, maintenez-la enfoncée et tournez simultanément le programmateur vers la droite sur la position 2.
2. La valeur pour la **vitesse d'essorage** apparaît dans l'affichage.
3. Modifiez la vitesse d'essorage en sélectionnant la touche Fin dans ou la touche pour le temps de séchage.
4. Tournez le programmateur vers la droite sur la position 3.

5. Le volume sonore pour le **signal à la fin du programme** apparaît dans l'affichage.



0 = éteint ; 1 = faible, 2 = moyen, 3 = fort, 4 = très fort

6. Modifiez le volume sonore en sélectionnant la touche Fin dans ou la touche pour le temps de séchage.
7. Tournez le programmateur vers la droite sur la position 4.
8. Le volume sonore pour le **signal des touches** apparaît maintenant dans l'affichage.



0 = éteint ; 1 = faible, 2 = moyen, 3 = fort, 4 = très fort

9. Modifiez le volume sonore en sélectionnant la touche Fin dans ou la touche pour le temps de séchage.

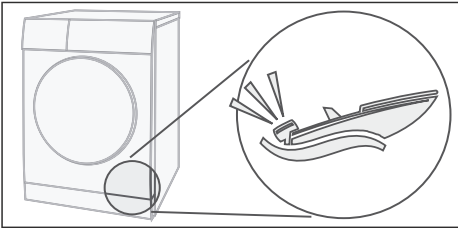
### Quitter le mode réglage

Tournez le programmateur sur la position d'arrêt lorsque vous avez réglé la vitesse d'essorage et le volume sonore souhaités. Les réglages sont à présent mémorisés.

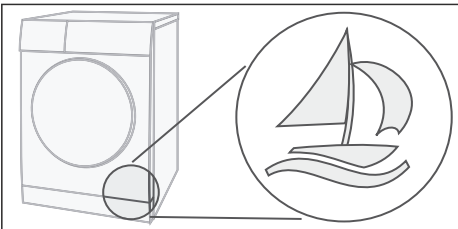
## Bruits

**Remarque :** Lors du séchage, en particulier lors de la phase de démarrage, le compresseur et la pompe émettent des bruits dûs au fonctionnement. Ces bruits sont tout à fait normaux et n'entravent aucunement le parfait fonctionnement de l'appareil.

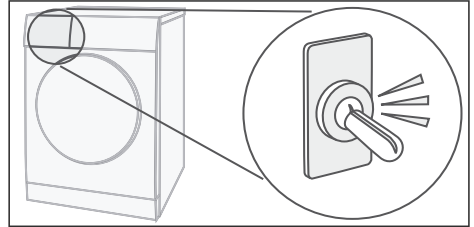
Le compresseur dans le sèche-linge provoque de temps en temps un bourdonnement. Le volume varie selon le programme et la progression du séchage.



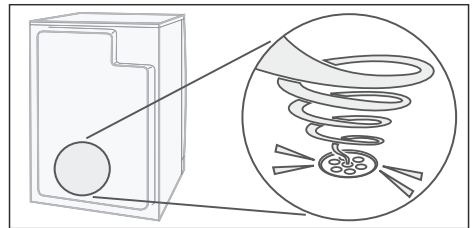
Le compresseur est aéré de temps en temps ce qui engendre un bruit bourdonnant.



Le nettoyage automatique du sèche-linge produit un claquement.



L'eau de condensation est pompée dans le réservoir d'eau de condensation par une pompe. Des bruits de pompage se font donc entendre.





## Nettoyage

### Nettoyer le sèche-linge et le bandeau de commande



#### Mise en garde

#### Danger de mort !

Le sèche-linge fonctionne à l'électricité, ce qui comporte un risque d'électrocution.

Avant de nettoyer le sèche-linge, séparez celui-ci du secteur.

Nettoyez le sèche-linge uniquement avec de l'eau et un chiffon doux humide.

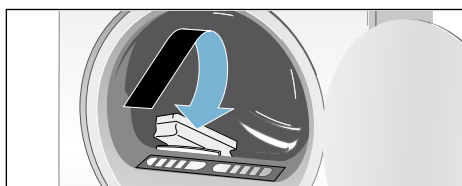
Éliminez immédiatement tous les restes de lessive, d'aérosol ou les résidus.

N'utilisez pas de détergents ou de produits servant à pré-traiter le linge (par ex. détachant, aérosol de prélavage). N'utilisez pas de nettoyeur haute pression ou de jet de vapeur pour nettoyer votre appareil.

### Nettoyer les sondes d'hygrométrie

**Remarque :** Le sèche-linge est équipé d'une sonde d'hygrométrie en acier inoxydable. Cette sonde mesure le degré d'humidité du linge. Après une longue durée d'utilisation, une fine couche de calcaire ou de résidus de lessive ou de produit peut se déposer sur la sonde d'hygrométrie. Ces dépôts doivent être retirés régulièrement car sinon le bon fonctionnement de la sonde, donc le séchage obtenu, risquerait d'être altéré.

Ouvrez la porte et nettoyez la sonde d'hygrométrie avec une éponge légèrement rugueuse.



#### Attention !

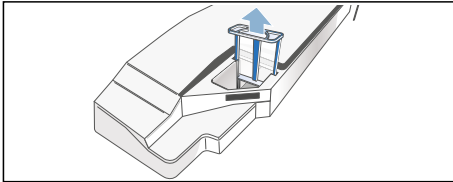
#### La sonde d'hygrométrie peut être endommagée.

Ne nettoyez pas la sonde d'hygrométrie avec un produit abrasif et de la laine d'acier.

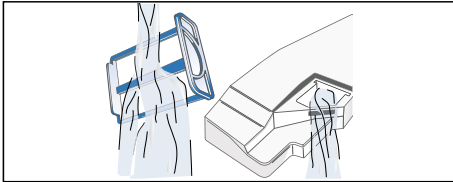
## Nettoyer le filtre du réservoir d'eau de condensation

**Remarque :** Le filtre du réservoir d'eau de condensation nettoie l'eau de condensation utilisée pour le nettoyage automatique de votre sèche-linge.

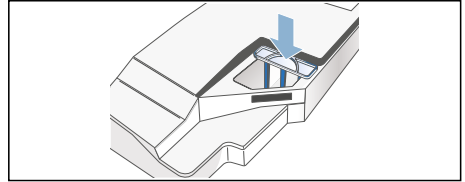
1. Extrayez le réservoir d'eau de condensation à l'horizontale.
2. Déversez l'eau de condensation.
3. Retirez le filtre.



4. Nettoyez le filtre à l'eau chaude courante ou au lave-vaisselle.



5. Insérez le filtre jusqu'à ce qu'il s'encliquette.





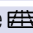
### Attention !

**Le sèche-linge peut contenir des peluches et être endommagé.**

Ne faites fonctionner le sèche-linge qu'avec le filtre en place.

6. Insérez le réservoir d'eau de condensation jusqu'à ce qu'il s'encliquette.

## Dérangements, que faire si...

Défauts	Cause/Remède
 dans le bandeau d'affichage et le séchage a été interrompu.	<ul style="list-style-type: none"> <li>■ Videz le réservoir d'eau de condensation ; → <i>Page 33</i> et le sèche-linge ; → <i>Page 16</i>.</li> <li>■ Si le flexible d'écoulement d'eau de condensation* en option est installé, il est possible qu'il soit obstrué ou plié. Vérifiez si le tuyau contient des dépôts et nettoyez-le. Veillez à ce que le tuyau ne soit pas plié.</li> </ul>
 dans le bandeau d'affichage.	Nettoyez le filtre à peluches et appuyez sur la touche Départ → <i>Page 32</i> .
selfCleaning dans le  bandeau d'affichage.	Il ne s'agit pas d'un défaut. L'échangeur thermique est nettoyé automatiquement. Ne pas retirer le réservoir d'eau de condensation tant que ce message s'affiche.
Le sèche-linge ne démarre pas.	<ul style="list-style-type: none"> <li>■ La fiche secteur est-elle insérée ou avez-vous vérifié le fusible ?</li> <li>■ Avez-vous choisi un programme ? Sélectionner un programme.</li> <li>■ La porte du sèche-linge est-elle ouverte ? Fermer la porte.</li> <li>■ La sécurité enfants est-elle activée ? Désactiver la sécurité enfants.</li> <li>■ « Fin dans » est-il sélectionné ? Le lancement du programme est différé → <i>Page 27</i>.</li> </ul>
Froissage.	<ul style="list-style-type: none"> <li>■ Des plis apparaissent lorsque vous dépassez la charge ou que vous sélectionnez le mauvais programme pour votre type de linge. Vous trouverez toutes les informations nécessaires dans le tableau des programmes → <i>Page 25</i>.</li> <li>■ Retirez les vêtements directement après le séchage, sans quoi des plis se forment si vous laissez le linge dans le tambour.</li> </ul>
De l'eau fuit.	Il ne s'agit pas d'un défaut, le sèche-linge peut être incliné. Réalignez le sèche-linge.
La durée du programme affichée change en cours de séchage.	Il ne s'agit pas d'un défaut. Les sondes d'hygrométrie déterminent l'humidité résiduelle de la charge et adaptent la durée du programme (sauf dans le cas des programmes à temps limité).
* selon le modèle	

Défauts	Cause/Remède
Le linge n'est pas correctement séché ou est encore trop humide.	<ul style="list-style-type: none"> <li>■ Le linge chaud paraît plus humide à la fin du programme qu'il ne l'est réellement. Étalez le linge et laissez la chaleur s'échapper.</li> <li>■ Réglez le degré de séchage afin de prolonger le temps de séchage sans augmenter la température. Votre linge est plus sec → <i>Page 27</i>.</li> <li>■ Sélectionnez un programme avec un temps de séchage plus long ou augmentez le degré de séchage voulu. Ainsi, la température n'augmente pas.</li> <li>■ Sélectionnez un programme à temps limité pour sécher le linge encore humide → <i>Page 25</i>.</li> <li>■ Si vous avez dépassé la charge maximale du programme, le linge ne peut pas sécher correctement.</li> <li>■ Nettoyez la sonde d'hygrométrie dans le tambour. Une fine couche de calcaire ou de résidus de lessive et de produit peut se déposer sur la sonde et l'empêcher de bien fonctionner. Votre linge n'est pas bien sec → <i>Page 36</i>.</li> <li>■ Le séchage a été interrompu à cause d'une coupure de courant, d'un réservoir d'eau de condensation plein ou en raison du dépassement du temps de séchage maximal.</li> </ul> <p><b>Remarque :</b> . Veuillez également prendre connaissance des conseils relatifs au linge → <i>Page 24</i>.</p>
Le temps de séchage est trop long ?	<ul style="list-style-type: none"> <li>■ Le filtre à peluches peut être encrassé et générer un temps de séchage plus long. Nettoyez le filtre à peluches.</li> <li>■ Si l'entrée d'air au niveau du sèche-linge est entravée ou n'est pas librement accessible, cela peut augmenter le temps de séchage. Dégager l'entrée d'air.</li> <li>■ La température ambiante optimale pour le séchage se situe entre 15°C et 30°C. En dehors de cette plage, la durée de séchage peut augmenter.</li> <li>■ Une circulation de l'air insuffisante dans la pièce peut augmenter le temps de séchage. Aérez la pièce.</li> </ul>
Le bandeau d'affichage est éteint et la touche Départ clignote.	Il ne s'agit pas d'un défaut. Le mode Économie d'énergie est actif → <i>Page 14</i> .
Il y a de l'eau résiduelle dans le réservoir d'eau de condensation malgré que le sèche-linge soit raccordé au flexible d'écoulement d'eau de condensation*.	Il ne s'agit pas d'un défaut. Si le flexible d'écoulement d'eau de condensation est installé, de l'eau résiduelle reste dans le réservoir d'eau de condensation en raison de la fonction de nettoyage automatique du sèche-linge.
L'humidité dans la pièce augmente.	Il ne s'agit pas d'un défaut. Aérez suffisamment la pièce.
Panne de courant.	Le programme de séchage est interrompu. Retirez le linge et étalez-le ou recommencez le programme.
Bruits inhabituels lors du séchage.	Il ne s'agit pas d'un défaut. Des bruits apparaissent lors du nettoyage automatique de l'échangeur thermique → <i>Page 35</i> .
Le sèche-linge a l'air froid malgré le séchage.	Il ne s'agit pas d'un défaut. Le sèche-linge équipé d'une pompe à chaleur sèche de manière efficace à basses températures.
* selon le modèle	

**Remarque :** Si vous ne parvenez pas à remédier à la panne par vous-même en éteignant et en rallumant le sèche-linge, veuillez contacter le service après-vente.



## Service après-vente

### Service après-vente

Si vous n'arrivez pas à remédier à la panne par vous-même, (Dérangements, que faire si...), veuillez contacter notre service après-vente. Nous trouverons toujours une solution adaptée, également afin d'éviter des déplacements inutiles d'un technicien.

Vous trouverez dans le répertoire du service après-vente les données permettant de contacter le service après-vente le plus proche.

Veuillez indiquer au SAV le numéro de série (E-Nr.) du sèche-linge ainsi que son numéro de fabrication (FD).

E-Nr. _____ FD _____
----------------------

Vous trouverez ces indications à l'intérieur du hublot du sèche-linge ou au dos du sèche-linge.

### Faites confiance aux compétences du fabricant.

Adressez-vous à nous. Vous aurez ainsi la garantie que la réparation est effectuée par des techniciens dûment formés, avec des pièces de rechange d'origine.

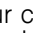


## Valeurs de consommation

### Tableau des valeurs de consommation

Programme	Vitesse d'essorage à laquelle le linge a été essoré	Durée**		Consommation d'énergie**	
		9 kg	4,5 kg	9 kg	4,5 kg
<b>Coton</b>					
Prêt à ranger*	1400 tr / min	146 min	98 min	1,77 kWh	1,09 kWh
	1000 tr / min	166 min	108 min	2,06 kWh	1,24 kWh
	800 tr / min	186 min	118 min	2,35 kWh	1,39 kWh
Prêt à repasser*	1400 tr / min	109 min	71 min	1,26 kWh	0,76 kWh
	1000 tr / min	129 min	81 min	1,55 kWh	0,91 kWh
	800 tr / min	149 min	91 min	1,84 kWh	1,06 kWh
<b>Synthétiques</b>		<b>3,5 kg</b>		<b>3,5 kg</b>	
Prêt à ranger*	800 tr / min	57 min		0,55 kWh	
	600 tr / min	65 min		0,65 kWh	
* Réglage du programme selon la norme en vigueur EN61121 en utilisant le tuyau de vidange externe.					
** Les valeurs peuvent différer des valeurs indiquées en fonction du type de textile, de la composition du linge à sécher, de l'humidité résiduelle du textile, du degré de séchage réglé, de la charge, des conditions environnantes, ainsi que lors de l'activation de fonctions supplémentaires.					

### Programme le plus efficace pour des textiles en coton

Le « programme standard pour coton » suivant (indiqué par ) convient pour sécher du linge en coton normalement mouillé et est le plus efficace, en ce qui concerne la consommation d'énergie combinée, pour le séchage de linge mouillé en coton.

#### Programme standard pour du coton conformément au règlement CE 932/2012 actuel

Programme	Charge	Consommation d'énergie	Durée du programme
 Coton Prêt à ranger	9 kg/4,5 kg	2,06 kWh/1,24 kWh	166 min/108 min
Réglage du programme pour des essais et le label énergétique, conformément à la directive 2010/30/CE.			

## Données techniques

**Dimensions :**

85 x 60 x 60 cm

Hauteur x largeur x profondeur

**Poids :**

env. 56 kg

**Charge de linge maximale :**

9 kg

**Réservoir d'eau de condensation :**

4,6 l

**Tension d'alimentation :**

220 - 240 V

**Puissance absorbée :**

max. 1000 W

**Fusible/disjoncteur :**

10 A

**Eclairage interne du tambour\***

**Température ambiante :**

5 - 35°C

**Puissance absorbée hors service :**

0,10 W

**Puissance absorbée à l'état prêt  
(mode veille) :**

0,75 W

\* selon le modèle



## Conseils et réparations

FR 01 40 10 12 00

B 070 222 142

CH 0848 840 040

Vous trouverez les coordonnées du service après-vente des différents pays dans la liste ci-jointe.

BSH Hausgeräte GmbH

Carl-Wery-Straße 34

81739 München

GERMANY

[siemens-home.bsh-group.com](http://siemens-home.bsh-group.com)

Fabriqué par BSH Hausgeräte GmbH titulaire des droits d'utilisation de la marque Siemens AG



9001365115 (9802)