



Register your new Bosch now:
www.bosch-home.com/welcome



Sèche-linge
WTH85290FF



BOSCH

fr Notice d'utilisation et d'installation

Votre nouveau sèche-linge

Vous avez choisi un sèche-linge de la marque Bosch.

Prenez quelques minutes pour consulter cette documentation et découvrir les avantages de votre sèche-linge.

Conformément à la politique de qualité de la marque Bosch, nous soumettons chaque sèche-linge qui quitte notre usine à des contrôles minutieux afin de garantir son bon état et son bon fonctionnement.

Pour plus d'informations sur nos produits, nos accessoires, nos pièces de rechange et nos services, consultez notre site Internet www.bosch-home.com ou adressez-vous à nos centres de service après-vente.

Dans le cas où les notices d'installation et d'utilisation décrivent plusieurs modèles, les différences sont clairement spécifiées le cas échéant.



Ne mettez ce sèche-linge en service qu'après avoir lu cette Notice d'utilisation et d'installation!

Règles de présentation

Avertissement !

L'association de ce symbole et de ce mot indique une situation potentiellement dangereuse. En cas de non-observation, risques de blessures voire de mort.

Attention !

Ce mot indique une situation potentiellement dangereuse. En cas de non-observation, risques de dégâts matériels et/ou d'atteinte à l'environnement.

Remarque/astuce

Indications permettant d'utiliser l'appareil au mieux et autres informations utiles.

1. 2. 3. / a) b) c)

Les séquences d'opérations sont indiquées par des chiffres ou des lettres.

■ / -

Les listes sont matérialisées par des puces ou des tirets.

Sommaire

 Destination de l'appareil	4	 Utilisation de l'appareil	28
 Consignes de sécurité	5	Introduire le linge et démarrer le sèche-linge	28
Enfants/personnes/animaux domestiques	5	Régler un programme	28
Installation	7	Lancer le programme	28
Commande	9	Cycle du programme	28
Nettoyage/maintenance	12	Modifier un programme ou ajouter du linge	29
 Protection de l'environnement	14	Interrompre le programme	29
Emballage/appareil usagé	14	Fin du programme	29
Réfrigérant	14	Retirer le linge et arrêter le sèche-linge	29
Conseils pour économiser de l'énergie	14	Vider le réservoir d'eau de condensation	30
 Installation et branchement	15	Nettoyer le filtre à peluches	31
Étendue des fournitures	15	 Réglage des signaux	32
Installer et brancher le sèche-linge	15	 Bruits	33
Changement de mode d'évacuation de l'eau de condensation	16	 Nettoyage	34
Accessoires en option	18	Nettoyer le sèche-linge et le bandeau de commande	34
Transport et protection antigel	18	Nettoyer les sondes d'hygrométrie	34
 Le plus important en bref	19	Nettoyage du filtre EasyClean	35
 Présentation de l'appareil	20	 Dérangements, que faire si...	37
Sèche-linge	20	 Valeurs de consommation	39
Bandeau de commande	21	Tableau des valeurs de consommation	39
Bandeau d'affichage	22	Programme le plus efficace pour des textiles en coton	39
 Linge	23	 Données techniques	40
Préparation du linge	23	 Service après-vente	41
Tri du linge	24		
 Programmes et touches	25		
Programmes	25		
Touches	27		



Destination de l'appareil

- Cet appareil est destiné uniquement à un usage domestique privé.
- N'installez pas et n'utilisez pas cet appareil dans un endroit susceptible d'être soumis au gel, ni à l'extérieur. Cet appareil risque d'être endommagé si l'eau résiduelle qu'il contient gèle. Si les tuyaux gèlent, ils peuvent se fissurer/éclater.
- Cet appareil doit uniquement être utilisé pour sécher et rafraîchir du linge domestique, composé d'articles ayant été lavés à l'eau et adaptés au sèche-linge (se référer à leur étiquette). L'utilisation de l'appareil à d'autres fins est en dehors de la portée de son application prévue et est interdite.
- Cet appareil est destiné à être utilisé jusqu'à une hauteur de 4 000 mètres au-dessus du niveau de la mer.

Avant de mettre l'appareil sous tension :

Vérifiez que l'appareil ne présente aucun endommagement visible. Ne mettez pas l'appareil en service s'il est endommagé. En cas de problème, contactez votre revendeur spécialisé ou notre service après-vente.

Lisez et observez les notices de montage et d'utilisation, ainsi que toutes les autres informations fournies avec cet appareil.

Conservez soigneusement ces documents. Ils pourront vous être utiles par la suite ou servir aux utilisateurs suivants.

Consignes de sécurité

Les informations de sécurité et mises en garde ci-après contribuent à vous protéger contre des blessures éventuelles et à prévenir des dégâts matériels à votre environnement.

Cependant, il importe de prendre les précautions nécessaires et d'agir avec le plus grand soin lors de l'installation, de la maintenance, du nettoyage et de l'utilisation de l'appareil.

Enfants/personnes/animaux domestiques

Mise en garde Danger de mort !

Les enfants ou personnes qui ne sont pas à même d'évaluer les risques liés à l'utilisation de l'appareil risquent de se blesser ou de mettre leur vie en danger. Veuillez par conséquent noter ce qui suit :

- L'appareil peut être utilisé par des enfants âgés de plus de 8 ans, des personnes présentant des capacités physiques, sensorielles ou mentales réduites, des personnes peu expérimentées ou possédant peu de connaissances pour autant qu'elles soient supervisées ou qu'elles aient bénéficié d'instructions concernant l'utilisation de l'appareil en toute sécurité et qu'elles aient compris les risques potentiels liés à l'utilisation de l'appareil.
- Les enfants ne doivent pas jouer avec cet appareil.
- N'autorisez pas les enfants à nettoyer ou effectuer la maintenance de cet appareil sans surveillance.
- Ne laissez pas les enfants de moins de 3 ans ni les animaux domestiques s'approcher de cet appareil.
- Ne laissez pas l'appareil sans surveillance quand des enfants ou d'autres personnes qui ne peuvent pas évaluer les risques se trouvent dans le voisinage.

 **Mise en garde**
Danger de mort !

Les enfants peuvent s'enfermer eux-mêmes à l'intérieur de l'appareil et mettre ainsi leur vie en danger.

- Ne placez pas l'appareil derrière une porte car elle pourrait obstruer le hublot de l'appareil ou empêcher son ouverture complète.
- Dès qu'un appareil est arrivé en fin de vie, tirez la fiche principale de la prise **avant** de sectionner le câble principal, ensuite détruisez le verrouillage sur le hublot de l'appareil.

 **Mise en garde**
Risque d'asphyxie !

En autorisant les enfants à jouer avec l'emballage/film de plastic ou composants d'emballage, ils risquent de s'y empêtrer ou de les mettre sur leur tête et d'étouffer. Garder l'emballage, film de plastic et composants d'emballage hors de portée des enfants.

 **Mise en garde**
Risque d'empoisonnement !

Les lessives et les produits d'entretien peuvent entraîner un empoisonnement en cas d'ingestion.

Si vous avalez ces derniers par accident, consultez immédiatement un médecin. Rangez les lessives et les produits d'entretien hors de portée des enfants.

 **Mise en garde**
Irritation de la peau/des yeux !

Le contact avec des détergents ou des produits d'entretien peut provoquer des irritations des yeux/de la peau.

Rincez-vous soigneusement les yeux/la peau s'ils entrent en contact avec de la lessive ou des produits d'entretien.

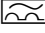
Conservez les lessives et les produits d'entretien hors de portée des enfants.

Installation

Mise en garde **Risque de choc électrique/** **d'incendie/de dommage** **matériel/de dommage à** **l'appareil !**

Si l'appareil n'est pas correctement installé, cela peut aboutir à une situation dangereuse. Assurez-vous que :

- La tension principale sur la prise de courant correspond à la tension nominale spécifiée sur l'appareil (plaque signalétique). Les charges connectées et les fusibles requis sont spécifiés sur la plaque signalétique.
- L'appareil est connecté uniquement à une source de courant alternatif par le biais d'une prise de courant reconnue à l'échelle nationale et avec mise à la terre qui a été correctement installée.
- La fiche principale et la prise avec mise à la terre correspondent et le système de mise à la terre est correctement installé.
- La section de câble est suffisamment large.
- La fiche principale est accessible à tout moment.

- Si vous utilisez un disjoncteur différentiel, utilisez uniquement un disjoncteur portant le marquage suivant : . La présence de ce marquage est le seul moyen d'être sûr que l'appareil satisfait à tous les règlements en vigueur.

Mise en garde **Risque de choc électrique/** **d'incendie/ de dommage** **matériel/de dommage à** **l'appareil !**

L'altération ou la détérioration du câble principal de l'appareil peut entraîner une décharge électrique, un court-circuit ou un incendie en raison d'une surchauffe.

Le câble principal ne peut pas être coudé, écrasé ou altéré et ne peut entrer en contact avec aucune source de chaleur.

Mise en garde **Risque d'incendie/de** **dommage matériel/de** **dommage à l'appareil !**

L'utilisation de rallonges ou de blocs multiprises peut provoquer un incendie en raison d'une surchauffe ou d'un court-circuit.

Connectez l'appareil directement à une prise avec mise à la terre qui a été correctement installée. N'utilisez pas de rallonges, de blocs multiprises ni de coupleurs à plusieurs voies.

⚠ Mise en garde
Risque de blessure/de
dommage matériel/de
dommage à l'appareil !

- L'appareil risque de vibrer ou de bouger en cours de fonctionnement, et donc de provoquer des blessures ou des dommages matériels. Placer l'appareil sur une surface propre, plane et solide, en utilisant un niveau à bulle pour vous guider, niveler l'appareil à l'aide des pieds à visser.
- Le placement incorrect (empilement) de l'appareil sur un lave-linge peut entraîner des blessures, des dommages matériels et/ou des dommages à l'appareil. Si l'appareil doit être placé sur un lave-linge, celui-ci doit au moins présenter la même profondeur et largeur que l'appareil et doit être fixé en place à l'aide du kit de raccordement approprié s'il est disponible. → *Page 18*
L'appareil DOIT être fixé à l'aide de ce kit de raccordement. Il est interdit d'empiler l'appareil d'une autre manière.

- Si vous saisissez l'appareil par des parties saillantes quelconques (ex. le hublot de l'appareil) en vue de le soulever ou de le déplacer, ces parties risquent de se briser et de vous blesser. Ne saisissez pas l'appareil par aucune partie saillante pour le déplacer.

⚠ Mise en garde
Risque de blessure !

- L'appareil est très lourd. Son soulèvement risque de causer des blessures. Ne soulevez pas l'appareil vous-même.
- L'appareil présente des arêtes vives sur lesquelles vous risquez de vous couper les mains. Ne saisissez pas l'appareil par ses arêtes vives. Porter des gants de protection pour le soulever.
- Les flexibles et les câbles principaux peuvent constituer un danger de trébuchement avec des blessures pour conséquence s'ils ne sont pas correctement acheminés. Acheminer les flexibles et les câbles de sorte qu'ils ne constituent aucun danger de trébuchement.

Commande

Mise en garde **Risque d'explosion/** **d'incendie !**

Le linge qui est entré en contact avec des solvants, de l'huile, de la cire, des produits éliminant la cire, de la peinture, de la graisse ou des détachants, risque de prendre feu lorsqu'il est séché dans la machine, voire même provoquer l'explosion de l'appareil. Veuillez donc prendre en compte ce qui suit :

- Bien rincer le linge avec de l'eau chaude et de la lessive avant de le sécher dans la machine.
- Ne pas placer de linge dans l'appareil pour le sécher s'il n'a pas été lavé auparavant.
- Ne pas utiliser l'appareil si des produits chimiques ont été utilisés pour nettoyer le linge.

Mise en garde **Risque d'explosion/** **d'incendie !**

- Des résidus restés dans le crible à peluches risquent de prendre feu en cours de séchage, voir même de provoquer l'incendie ou l'explosion de l'appareil. Nettoyer soigneusement le crible à peluches chaque fois que l'appareil est utilisé pour sécher du linge.

- Certains objets risquent de prendre feu en cours de séchage, voir même de provoquer l'incendie ou l'explosion de l'appareil. Enlever tous les briquets ou allumettes des poches des articles de linge.
- De la poussière de charbon ou de farine autour de l'appareil peuvent provoquer une explosion. S'assurer que la zone autour de l'appareil est propre lorsque celui-ci fonctionne.

Mise en garde **Risque d'incendie/de** **dommage matériel/de** **dommage à l'appareil !**

- Si le programme est terminé avant que le cycle de séchage ne soit fini, le linge ne refroidit pas suffisamment et risque de prendre feu ou de provoquer des dommages matériels ou d'endommager l'appareil.
- Au cours de la dernière phase du cycle de séchage, le linge dans le tambour n'est pas chauffé (cycle de refroidissement). Ceci a pour effet que le linge reste à une température à laquelle il n'est pas endommagé.

- Ne pas éteindre l'appareil avant que le cycle de séchage ne soit terminé sauf si vous enlevez immédiatement tous les articles de linge du tambour immédiatement et les étalez (pour dissiper la chaleur).

⚠ Mise en garde
Risque d'empoisonnement/de
dommage matériel !

L'eau de condensation n'est pas potable et peut être souillée par des peluches. L'eau de condensation souillée peut être dangereuse pour la santé et aussi causer des dommages matériels. Ne pas la boire ni la réutiliser.

⚠ Mise en garde
Risque d'empoisonnement !
Des fumées toxiques peuvent être refoulées par des agents de nettoyage qui contiennent des solvants, par ex. solvant de nettoyage.
N'utilisez aucun agent de nettoyage qui contient des solvants.

⚠ Mise en garde
Risque de blessure !

- Si vous placez tout votre poids/vous asseyez sur le hublot de l'appareil lorsque celui-ci est ouvert, l'appareil risque de basculer et de provoquer des blessures. Ne vous appuyez pas de tout votre poids sur le hublot de l'appareil lorsqu'il est ouvert.
- Si vous grimpez sur l'appareil, le plan de travail risque de casser et de provoquer des blessures. Ne grimpez pas sur l'appareil.
- Vous risquez de blesser vos mains si vous les introduisez dans le tambour pendant qu'il tourne encore. Patientez jusqu'à ce que le tambour s'arrête de tourner.

Attention !**Domage matériel/dommage à l'appareil**

- Si la quantité de linge dans l'appareil excède la capacité de charge maximum, l'appareil risque de ne pas pouvoir fonctionner correctement. Cela peut également provoquer un dommage matériel ou endommager l'appareil. Ne pas dépasser la capacité de charge maximum de linge sec. S'assurer de respecter les capacités de charge maximum spécifiées pour chacun des programmes.
→ Page 25
- L'appareil risque d'être endommagé si vous utilisez celui-ci sans crible à peluches ou si le crible est défectueux. Ne pas utiliser l'appareil sans crible à peluches ni avec un crible défectueux.
- Des objets légers tels que cheveux et peluches risquent d'être aspirés dans l'entrée d'air lorsque l'appareil est en fonctionnement. Éloignez ceux-ci de l'appareil.
- De la mousse et du caoutchouc mousse risquent de se déformer et de fondre s'ils sont séchés dans l'appareil. Ne pas sécher dans l'appareil des articles de linge qui contiennent de la mousse ou du caoutchouc mousse.
- Des dommages matériels ou un dommage à l'appareil risquent d'être la conséquence si vous versez la mauvaise quantité de lessive ou d'agent de nettoyage. Utiliser des lessives/produits d'entretien/agents de nettoyage et adoucissants conformément aux instructions du fabricant.
- En cas de surchauffe de l'appareil, celui-ci risque de ne pas pouvoir fonctionner correctement, ou cela peut provoquer des dommages matériels ou endommager l'appareil. S'assurer que l'entrée d'air de l'appareil ne soit jamais obstruée lorsque l'appareil fonctionne et que la zone autour de l'appareil soit ventilée de manière adéquate.

Nettoyage/maintenance

Mise en garde

Danger de mort !

L'appareil fonctionne à l'électricité. Danger d'électrocution si vous entrez en contact avec des composants se trouvant sous tension. Veuillez donc prendre en compte ce qui suit :

- Mettre l'appareil hors tension. Débrancher l'appareil du secteur (retirer la prise).
- Ne jamais tirer la fiche principale avec des mains mouillées.
- Pour retirer la fiche principale de la prise, toujours tirer la fiche elle-même et non pas par le câble principal, sans quoi celui-ci risque d'être endommagé.
- Ne pas entreprendre de modifications techniques sur l'appareil ou ses équipements.
- Les réparations et tout autre travail sur l'appareil doivent être effectuées uniquement par notre service à la clientèle ou par un électricien. Ceci s'applique également pour le remplacement du câble principal (si nécessaire).

- Des câbles principaux de rechange peuvent être commandés auprès de notre service à la clientèle.

Mise en garde

Risque d'empoisonnement !

Des fumées toxiques peuvent être refoulées par des agents de nettoyage qui contiennent des solvants, par ex. solvant de nettoyage.

N'utilisez aucun agent de nettoyage qui contient des solvants.

Mise en garde

Risque de choc électrique/de dommage matériel/de dommage à l'appareil !

La pénétration d'humidité dans l'appareil peut provoquer un court-circuit.

Ne pas utiliser d'appareil à pression ou à vapeur pour nettoyer votre appareil.

⚠ Mise en garde
Risque de blessure/de
dommage matériel/de
dommage à l'appareil !

L'utilisation de pièces de rechange ou d'accessoires d'une autre marque peut s'avérer être dangereuse et de provoquer des dommages matériels ou d'endommager l'appareil.

Pour des raisons de sécurité, utiliser uniquement des pièces de rechange et des accessoires d'origine.

Attention !
Dompage matériel/dommage
à l'appareil

Des agents de nettoyage et agents de pré-traitement du linge (p. ex. produit éliminant les taches, sprays de pré-lavage, etc.) risquent de causer des dommages s'ils entrent en contact avec les surfaces de l'appareil. Veuillez donc prendre en compte ce qui suit :

- Éviter que ces agents n'entrent en contact avec les surfaces de l'appareil.
- N'utiliser rien d'autre que de l'eau et un chiffon doux et humide pour nettoyer l'appareil.
- Éliminer tout détergent, spray et autres résidus immédiatement.



Protection de l'environnement

Emballage/appareil usagé



Recyclez les emballages dans le respect de l'environnement.

Cet appareil est labélisé conformément à la directive européenne 2012/19/CE sur les appareils électriques et électroniques usagés (waste electrical and electronic equipment – WEEE).

Cette directive fixe le cadre, en vigueur sur tout le territoire de l'UE, d'une reprise et d'un recyclage des appareils usagés.

Réfrigérant

L'échangeur thermique du sèche-linge contient du gaz à effet de serre fluoré dans un système hermétiquement fermé.

Gaz à effet de serre :	R134a
Contenance (g) :	330
PRP (kgCO₂/kgRefrig) :	1300
PRP total (kgCO₂) :	429

Mettez le sèche-linge au rebut selon les règles de l'art.

Conseils pour économiser de l'énergie

- Essorez le linge avant le séchage. Le linge plus sec permet de réduire le temps de séchage ainsi que la consommation d'énergie.
- Chargez le sèche-linge avec la charge maximale.
Remarque : Ne dépassez pas la charge maximale du programme, car cela augmenterait le temps de séchage et entraînerait une hausse de la consommation d'énergie.
- Aérez la pièce et veillez à ce que l'entrée d'air au niveau du sèche-linge ne soit pas obstruée, afin de garantir un renouvellement d'air.
- Nettoyez le filtre à peluches après chaque séchage. Un filtre encrassé augmente le temps de séchage ainsi que la consommation d'énergie.
- **Mode économie d'énergie :** après une période d'inutilisation, le sèche-linge s'éteint automatiquement avant le départ du programme et après la fin du programme pour économiser l'énergie. Le bandeau d'affichage et les voyants s'éteignent après quelques minutes et la touche Départ clignote. Pour activer l'éclairage, sélectionnez une touche quelconque, ouvrez ou fermez le hublot du sèche-linge, puis tournez le sélecteur de programme.



Installation et branchement

Étendue des fournitures

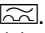
- Sèche-linge
- Notice d'utilisation et d'installation
- Panier à linge délicat*
- Évacuation de l'eau de condensation*

Installer et brancher le sèche-linge



Mise en garde **Danger de mort !**

Le sèche-linge fonctionne avec du courant électrique, il existe donc un risque d'électrocution.

- Vérifiez la présence éventuelle de dommages visibles sur le sèche-linge. Ne faites pas fonctionner un sèche-linge endommagé.
- Avant de raccorder l'appareil à l'alimentation électrique, vérifiez que la tension électrique indiquée sur la plaque signalétique correspond à celle de la prise.
- Utilisez uniquement un disjoncteur muni de ce symbole .
- Veillez à ce que le câble électrique ne soit ni plié, ni coincé et à ce qu'il ne soit pas en contact avec des sources de chaleur, ni des arêtes vives.



Mise en garde **Les enfants risqueraient de s'enfermer et de mettre leur vie en danger !**

N'installez pas le sèche-linge derrière une porte ni une porte coulissante susceptible de bloquer ou d'empêcher l'ouverture de sa porte.

Attention !

Risque de blessure

- Vous pouvez vous blesser en soulevant le poids important du sèche-linge. Ne soulevez jamais seul le sèche-linge.
- Vous risquez de vous couper les mains en raison des arêtes vives. Ne prenez pas le sèche-linge par les arêtes vives.
- Les parties saillantes sur le sèche-linge risquent de casser en soulevant ou en poussant l'appareil. Ne déplacez pas le sèche-linge en le prenant par ses parties saillantes.

Attention !

Endommagement du sèche-linge ou des textiles

- Vérifiez que le sèche-linge n'a pas été endommagé pendant le transport. N'utilisez jamais un sèche-linge endommagé.
- L'eau résiduelle présente dans le sèche-linge peut geler et endommager l'appareil. N'installez pas le sèche-linge dans des locaux exposés au risque de gel.

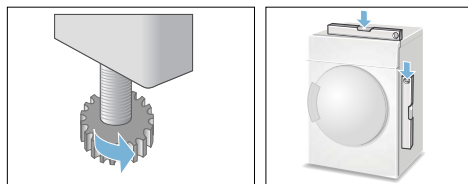
* selon le modèle

Lors de l'installation, veillez :

- à utiliser une surface d'installation propre, plane et ferme,
- à ce que la fiche mâle soit accessible à tout moment,
- à ce que l'entrée d'air du sèche-linge soit dégagée et que la ventilation soit suffisante,
- à ce que la propreté autour du sèche-linge soit maintenue et
- à ce que le sèche-linge soit aligné à l'aide des pieds à vis.

Remarque : Vérifiez l'alignement de l'appareil à l'aide d'un niveau à bulle et rectifiez-le si nécessaire. Tournez les pieds de l'appareil pour modifier la hauteur.

Tous les pieds de l'appareil doivent reposer fermement sur le sol.



Un mauvais alignement peut entraîner des vibrations et des mouvements incorrects du tambour.

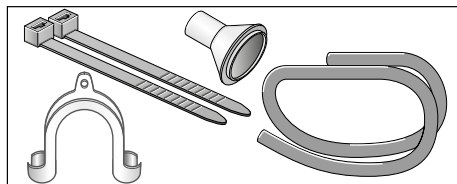
Remarque : En cas de doute, confiez le raccordement à un professionnel.

Changement de mode d'évacuation de l'eau de condensation

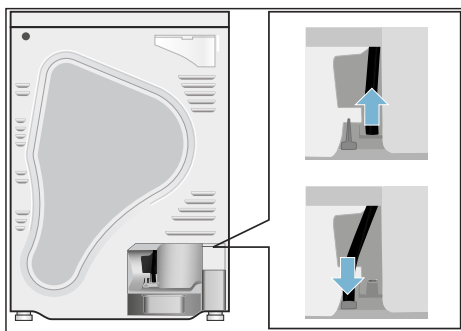
Remarque : L'eau de condensation du sèche-linge peut être évacuée au choix soit dans le réservoir d'eau de condensation, soit dans l'égoût par l'intermédiaire d'un raccord d'évacuation. Au départ de l'usine, l'eau de condensation du sèche-linge est évacuée dans le réservoir d'eau de condensation.

Changez le mode d'évacuation de l'eau de condensation de la manière suivante :

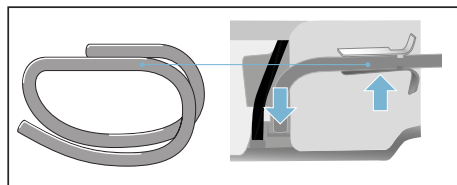
1. Retirez les accessoires du tambour du sèche-linge.



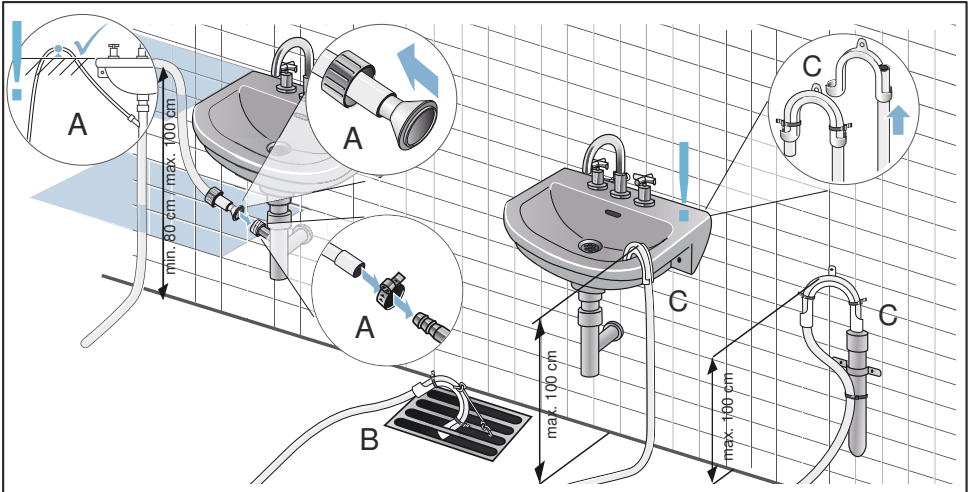
2. État à la livraison du sèche-linge. Un flexible est fixé au manchon pour l'évacuation de l'eau de condensation dans le réservoir d'eau de condensation.
3. Détachez le flexible du manchon et amenez-le en position parking.



4. Retirez le flexible d'écoulement des accessoires et fixez-le sur le manchon libre. Enfoncez le flexible d'écoulement dans le guidage de flexible.



5. Fixez l'autre extrémité du flexible d'écoulement avec les accessoires restants en fonction du type de branchement A, B ou C.



Attention !

L'eau retenue peut être de nouveau aspirée dans le sèche-linge et occasionner des dégâts matériels.

Vérifiez si l'eau s'écoule rapidement hors du lavabo. L'évacuation ne doit pas être obturée ni obstruée.

Attention !

Dégât matériel dû à une fuite ou par l'eau qui s'écoule.

Sécurisez le flexible pour l'empêcher de sortir. Ne pliez pas le flexible d'écoulement. Respectez la différence de hauteur entre la surface d'installation et l'écoulement de 100 cm max. et de 80 cm min en cas d'écoulement dans un siphon.

Remarque : Si vous voulez changer de nouveau l'écoulement de l'eau de condensation dans le réservoir d'eau de condensation, exécutez toutes les étapes dans l'ordre inverse.

Accessoires en option

Commandez les accessoires en option* auprès du service après-vente :

■ **Kit de raccordement de l'ensemble lave-linge/sèche-linge :**

Le sèche-linge peut être placé sur un lave-linge adéquat de même profondeur et de même largeur pour gagner ainsi de la place.

Pour fixer le sèche-linge au lave-linge, utilisez impérativement le kit de raccordement.

Référence avec plan de travail rétractable : **WTZ11400** ;
Référence sans plan de travail rétractable : **WTZ20410**.

■ **Rehausseur :**

Rehaussez votre sèche-linge pour pouvoir mieux y accéder grâce à un rehausseur.

Transportez le linge avec un panier à linge intégré au tiroir du rehausseur.
Référence : **WMZ20500**.

■ **Panier à lainages :**

Séchez les lainages, les chaussures de sport et les peluches dans le panier à lainages.

Référence : **WMZ20600**.

■ **Garniture de raccordement pour l'écoulement de l'eau de condensation :**

Évacuez l'eau de condensation directement par un tuyau.

Référence : **WTZ1110**.

Transport et protection antigel

1. Videz le réservoir d'eau de condensation.
2. Placez le sélecteur sur un programme quelconque.
3. Appuyer sur la touche Départ.
4. Patientez 5 minutes.
Remarque : L'eau de condensation est pompée.
5. Videz de nouveau le réservoir d'eau de condensation.
6. Arrêtez le sèche-linge.

Remarque : Il reste toujours un peu d'eau dans le sèche-linge malgré la vidange.

Attention !

L'eau résiduelle risque de couler et de provoquer des dommages.

Transportez-le debout.

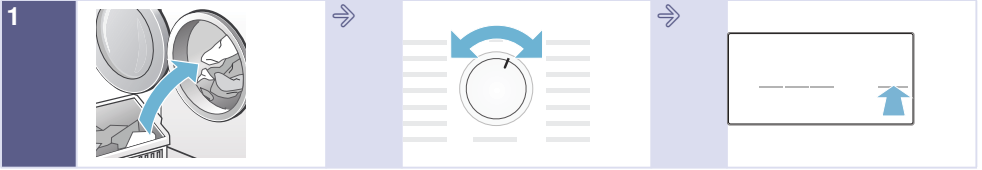
Attention !

Le sèche-linge comporte du liquide de refroidissement et risque d'être endommagé.

Laisser reposer le sèche-linge pendant deux heures avant de le mettre en service.

* selon le modèle

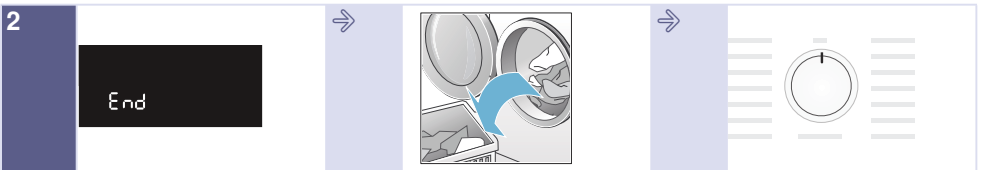
Le plus important en bref



Insérer le linge et fermer la porte.

Mettre le sèche-linge en route en réglant le programmateur sur n'importe quel programme.

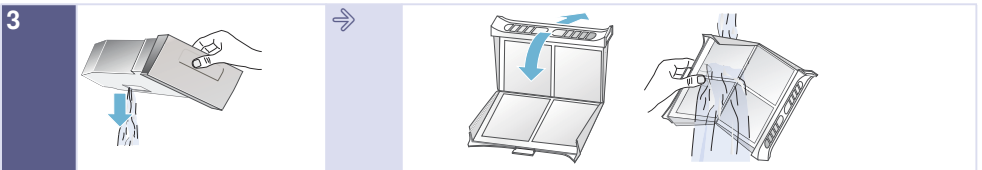
Appuyez sur la touche Départ.



Fin du programme.

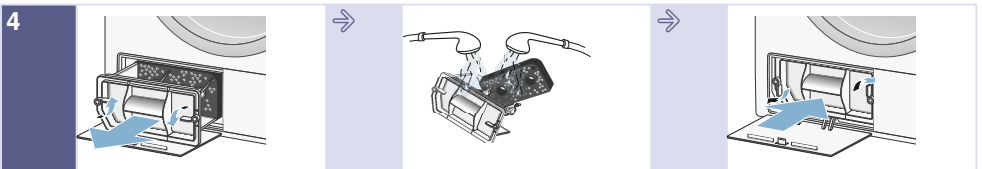
Retirez le linge.

Éteignez le sèche-linge.



Videz le réservoir d'eau de condensation.

Nettoyez le filtre à peluches.



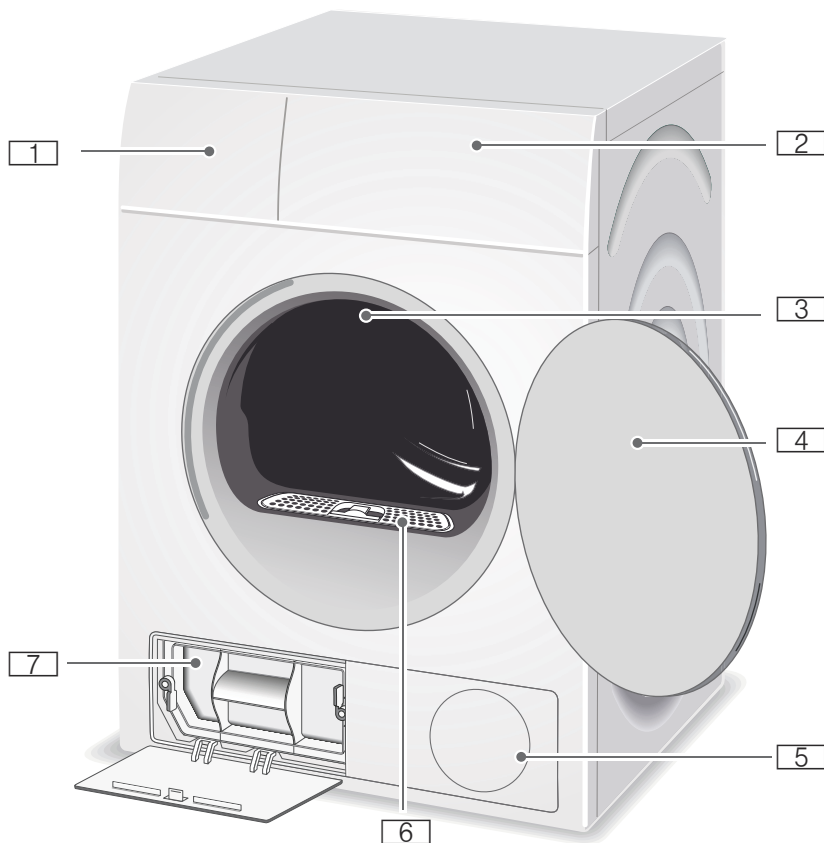
Retirez le filtre EasyClean, si  apparaît dans le bandeau d'affichage.

Nettoyez et séchez le filtre EasyClean.

Remettez le filtre EasyClean en place.

Présentation de l'appareil

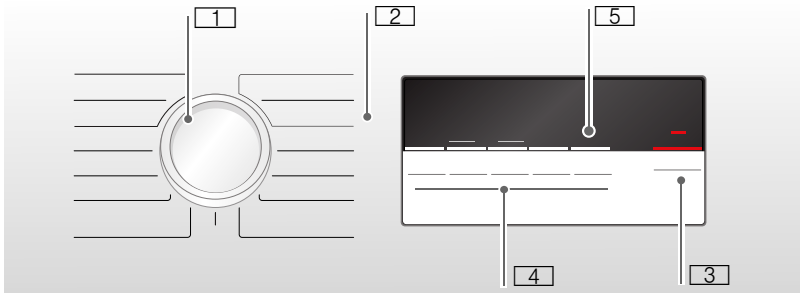
Sèche-linge



- 1 Réservoir d'eau de condensation
- 2 Bandeau de commande et d'affichage
- 3 Éclairage intérieur du tambour*
- 4 Hublot du sèche-linge
- 5 Entrée d'air
- 6 Filtre à peluches
- 7 Filtre EasyClean

* selon le modèle

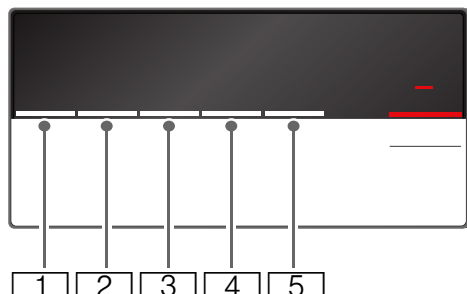
Bandeau de commande



- 1** **Programmeur** pour allumer et éteindre et pour sélectionner un programme.
- 2** **Programme** → *Page 25*.
- 3** **Touche Départ** pour démarrer ou annuler un programme → *Page 27*.
- 4** **Touches** pour pré réglages de programme → *Page 27*.
- 5** **Bandeau d'affichage** → *Page 22*.

Bandeau d'affichage

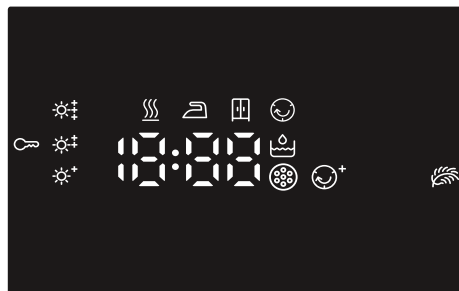
Touches sur le bandeau d'affichage






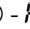






- 1 **Degré de séchage.**
- 2 **Temps de séchage.**
- 3 **Finish in** (Fin dans).
- 4 **Easy iron** (Repassage facile).
- 5 **Délicat.**

Description complète de toutes les touches à partir de la → *Page 27.*

Bandeau d'affichage



-  Vider le réservoir d'eau de condensation → *Page 30.*
-  Nettoyage du filtre EasyClean → *Page 35.*
-     - P - End : Progression du programme pour séchage, prêt à repasser, prêt à ranger, repassage facile, pause et fin de programme.
-  Sécurité enfants active → *Page 27.*
-  Repassage facile sélectionné.
-  Délicat sélectionné.
-  Degré de séchage sélectionné.
- 1:27** Durée prévisionnelle du programme en heures et minutes.
- 3 h** Le programme se termine dans 3 h/heures lorsque le temps Fin dans est sélectionné.



Linge

Préparation du linge



Mise en garde

Risque d'explosion et d'incendie !

Retirez les briquets ou allumettes des poches des vêtements.

Attention !

Le tambour du sèche-linge et le linge pourraient être endommagés.

Retirez tous les objets présents dans les poches des vêtements et tenez compte des consignes suivantes :

- Nouez les ceintures, les cordons de tablier etc. ensemble ou utilisez un sac à linge.
- Fermez les fermetures éclair, les crochets, les oeilletons et les boutons. Boutonnez les grandes pièces de linge, comme par ex. les housses.
- Retirez les pièces métalliques, comme par ex. les trombones, des vêtements.
- Pour que le résultat de séchage soit uniforme, triez le linge par type de textile et programme de séchage.
- Séchez toujours les très petits textiles, par ex. les chaussettes de bébé, avec de grandes pièces, par ex. des serviettes.
- Lors du premier séchage, les textiles fragiles, tels que les T-shirts ou les maillots, ont souvent tendance à rétrécir. Utilisez un programme pour linge délicat.
- Ne séchez pas excessivement les textiles faciles d'entretien. Votre linge risque sinon d'être chiffonné.
- Utilisez un programme à temps limité pour sécher des textiles seuls.
- Certaines lessives et certains produits, par ex. l'amidon ou les assouplissants, contiennent des particules qui peuvent se déposer sur la sonde d'hygrométrie. Ceci peut nuire au fonctionnement de la sonde, donc au séchage obtenu.

Remarques

- Lorsque vous lavez du linge destiné à passer au sèche-linge, dosez la lessive et les produits utilisés conformément aux indications du fabricant.
- Nettoyez régulièrement la sonde d'hygrométrie → Page 34.

Tri du linge

- Séchage en machine autorisé
- Sécher à la température normale
- Sécher à basse température
- Ne pas sécher en machine

Remarque : Ne chargez pas le linge sortant de la machine à laver directement dans le sèche-linge. Triez le linge essoré avant de le placer dans le tambour du sèche-linge.

Lorsque vous placez dans le sèche-linge des textiles de différentes épaisseurs, ces textiles ne séchent pas de la même manière. C'est pourquoi nous vous recommandons de sécher uniquement du linge de même composition et type de tissu afin d'obtenir un résultat de séchage uniforme. Si le linge est encore trop humide après le séchage, vous pouvez sélectionner un programme à temps limité afin de poursuivre le séchage
→ Page 25.

Attention !

Endommagement du sèche-linge ou des textiles possible.

N'utilisez pas le sèche-linge pour sécher les textiles suivants :

- Linge taché d'huile.
- Textiles non lavés.
- Textiles imperméables à l'air, par ex. linge caoutchouté.
- Tissus fragiles, par ex. soie, voilages synthétiques.



Programmes et touches

Programmes

Programme et textiles	Charge maximale et réglages du programme / Infos
Nom du programme Textiles pour lesquels le programme est adapté.	Charge maximale en fonction du poids sec des textiles Réglages de programme possibles
Coton Extra sec Textiles de plusieurs épaisseurs, résistants et supportant des températures élevées, en coton ou en lin, qui séchent difficilement.	8 kg
Coton Prêt à ranger Textiles d'épaisseur normale, résistants et supportant des températures élevées, en coton ou en lin.	8 kg
Coton Prêt à repasser Textiles normaux, d'une seule épaisseur, résistants et supportant des températures élevées, en coton ou en lin, qui doivent être humides après le séchage et sont adaptés pour le repassage ou pour être suspendus.	8 kg
Synthétiques Extra sec Textiles de plusieurs épaisseurs en synthétique ou en tissus mixtes qui séchent difficilement.	3,5 kg
Synthétiques Prêt à ranger Textiles normaux d'une seule épaisseur, en synthétiques ou tissus mixtes.	3,5 kg
Synthétiques Prêt à repasser Textiles normaux d'une seule épaisseur en synthétique ou tissus mixtes, qui doivent être humides après le séchage et sont adaptés pour le repassage ou pour être suspendus.	3,5 kg
Textiles Sport Vêtements tous temps et de plein air revêtus d'une membrane, textiles hydrophobes.	1,5 kg
Serviettes Serviettes résistantes en coton.	6 kg
Mix Charge mixte comprenant des textiles en coton et en synthétiques.	3 kg

Minuterie air chaud

Tous les types de textiles ; programme à temps limité.

Convient pour linge pré-séché ou légèrement humide et pour un séchage supplémentaire de linge épais, à plusieurs couches.

Remarques

- Séchez de la laine, des chaussures de sport et des peluches exclusivement avec le panier pour laine → *Page 33*.
- Dans le programme à temps limité, l'humidité résiduelle du linge n'est pas détectée automatiquement. Si le linge est encore trop humide après le séchage, répétez le programme et prolongez éventuellement la durée du programme.

3 kg

Vous pouvez adapter la durée du programme à l'aide de la touche pour la durée de séchage.

Minuterie air froid

Tous les types de textiles. Pour rafraîchir ou aérer les vêtements peu portés.

3 kg

Vous pouvez adapter la durée du programme à l'aide de la touche pour la durée de séchage.

Chemises

Chemises / chemisiers sans repassage, en coton, lin, synthétiques ou tissus mixtes.

1,5 kg

Express 40 min.

Synthétiques et coton léger.

1 kg

Duvet

Textiles, oreillers, couvertures ou couettes remplis de duvets.

Sécher les grandes pièces individuellement.

1,5 kg

Finition Laine

Textiles adaptés pour un séchage en machine, en laine ou contenant de la laine.

3 kg

Touches

Touches	Explications et remarques
Remarque :	Toutes les touches et leurs fonctions ne sont pas sélectionnables dans tous les programmes.
Séchage +	<p>Si le linge vous paraît trop humide après le séchage, vous pouvez effectuer avec le degré de séchage un réglage de précision des degrés de séchage voulus, par ex. prêt à ranger. Le degré de séchage voulu peut être augmenté sur trois niveaux de ☼* à ☼‡.</p> <p>Lorsque vous avez adapté le degré de séchage, le réglage reste mémorisé même après avoir éteint le sèche-linge.</p> <p>Remarque : Plus le degré de séchage est élevé, plus le programme est long.</p>
Durée +	Adaptez le temps de séchage pour le programme de temps. 20 minutes jusqu'à 3 heures au maximum, par pas de 10 minutes.
Fin diff.	Le programme se termine d'ici 1 h à 24 heures. Réglez le temps Fin dans... par pas d'une heure et différez ainsi le départ du programme. Le nombre d'heures voulu après lequel le programme se termine est affiché dans le bandeau d'affichage.
Antifroissage	Le tambour continue à bouger le linge après le séchage, à intervalles réguliers, afin d'éviter le froissage. Après chaque programme, vous pouvez allonger la fonction antifroissage automatique de 60 minutes.
Délicat	Température réduite pour les textiles délicats, comme le polyacrylique ou l'élasthan, peut allonger la durée de séchage.
☞ 3 sec. (Sécurité enfants 3 sec.)	Activez ou désactivez la sécurité enfants en maintenant simultanément enfoncées les touches Fin dans et Temps de séchage pendant 3 secondes.
Départ/Pause	Lancement et mise en pause du programme.



Utilisation de l'appareil

Introduire le linge et démarrer le sèche-linge

Remarque : Le sèche-linge doit être installé et raccordé de manière conforme, → Page 15.

1. Introduisez le linge dans le tambour.
2. Tournez le sélecteur sur un programme quelconque pour enclencher le sèche-linge.
3. Fermez le hublot du sèche-linge.

Attention !

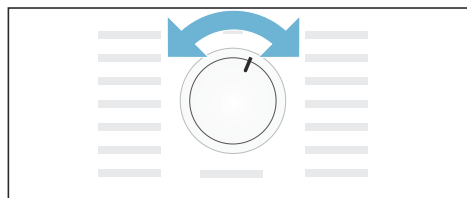
Endommagement du sèche-linge ou des textiles possible.

Ne coincez pas de linge dans le hublot.

Régler un programme

Remarque : Si vous avez activé la sécurité-enfants, vous devez d'abord la désactiver avant de pouvoir régler un programme, voir → Page 27.

1. Sélectionnez le programme souhaité, informations détaillées sur les programmes à partir de → Page 25.
2. Réglez le programme souhaité à l'aide du programmateur. Les préréglages du programme choisi apparaissent dans le bandeau d'affichage.



Remarque : Les préréglages de programmes sont des réglages standards qui sont déjà définis lors de la sélection d'un programme. Ces préréglages de programmes apparaissent dans le bandeau d'affichage une fois que vous sélectionnez un programme.

3. Adaptez les préréglages de programmes si vous le souhaitez. Plus d'informations détaillées, à partir de → Page 27.

Lancer le programme

Appuyez sur la touche Départ.

Remarque : Afin d'éviter tout changement involontaire du réglage du programme, sélectionnez la sécurité enfants, voir → Page 27.

Cycle du programme

L'état du programme est indiqué sur le bandeau d'affichage.

par Durée prévisionnelle du programme en heures et minutes.
ex. **1:27**

Remarque : Lorsque vous choisissez un programme, la durée de séchage prévisionnelle pour la charge recommandée s'affiche. Durant le séchage, des sondes d'hygrométrie déterminent l'humidité résiduelle de la charge et adaptent la durée du programme (sauf dans le cas des programmes à temps limité). Cela se voit par des sauts de durée du temps restant.

||| Sec
☺ Prêt à repasser
☑ Prêt à ranger
☺ Repassage facile
- P - Pause
End Fin

Modifier un programme ou ajouter du linge

Pendant le séchage, vous pouvez à tout moment retirer du linge ou en ajouter, et modifier ou ajuster le programme.

1. Ouvrez le hublot du sèche-linge ou sélectionnez la touche Départ pour interrompre le séchage.
2. Introduisez du linge ou retirez-en.
3. Sélectionnez, si vous le souhaitez, un autre programme ou une fonction additionnelle.
4. Fermez le hublot du sèche-linge.
5. Appuyez sur la touche Départ.

Remarque : La durée du programme est mise à jour dans le bandeau d'affichage selon la charge et l'humidité résiduelle du linge. Les valeurs affichées peuvent être modifiées après une modification du programme ou de la charge.

Interrompre le programme

Le programme peut être à tout moment interrompu, pour ce faire ouvrez le hublot ou appuyez sur la touche Départ pour mettre le sèche-linge en pause.

Attention !

Risque d'incendie. Le linge peut s'enflammer.

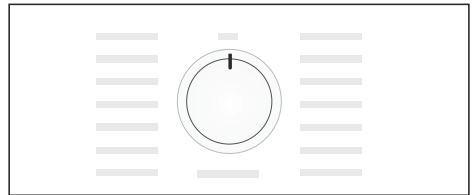
Interrompez le programme, puis retirez toutes les pièces de linge et étalez-les de façon à ce que la chaleur s'évacue.

Fin du programme

Dans le bandeau d'affichage apparaît *End.*

Retirer le linge et arrêter le sèche-linge

1. Retirez le linge.
2. Tournez le programmateur sur la position « arrêt ».



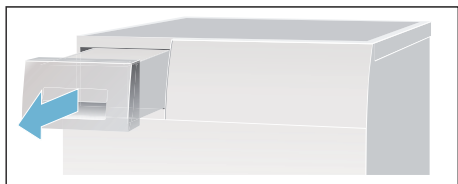
Vider le réservoir d'eau de condensation

Remarques

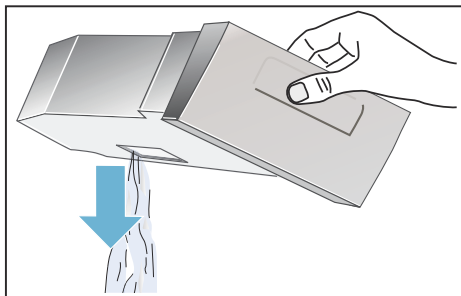
- Vous pouvez évacuer l'eau de condensation par un flexible d'écoulement en option* vers l'égout. Installation voir → Page 16.
- Si vous évacuez l'eau de condensation par un flexible d'écoulement adéquat en option, vous ne devez pas vider le réservoir d'eau de condensation.

Remarque : Videz le réservoir d'eau de condensation après chaque séchage. Sinon, le programme suivant risque de s'interrompre pour cause de réservoir plein.

1. Extrayez le réservoir d'eau de condensation à l'horizontale.



2. Déversez l'eau de condensation.

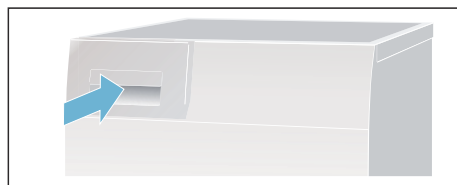


Attention !

L'eau de condensation polluée peut avoir des effets néfastes sur la santé et occasionner des dommages matériels.

L'eau de condensation n'est pas potable et peut contenir des peluches. Ne pas la boire ni la réutiliser.

3. Réinsérez le réservoir d'eau de condensation dans le sèche-linge jusqu'à ce qu'il s'encliquette.



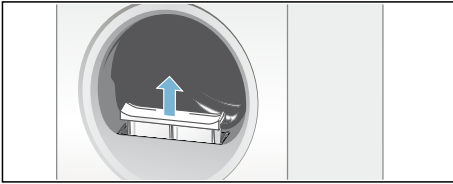
* selon le modèle

Nettoyer le filtre à peluches

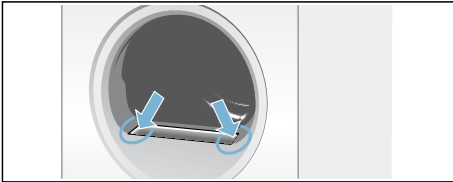
Remarque : Lors du séchage, les peluches et les cheveux se détachant du linge sont retenus par le filtre à peluches. Un filtre à peluches bouché ou encrassé réduit le débit d'air et le sèche-linge ne peut pas atteindre sa pleine capacité. Des filtres à peluches propres permettent par ailleurs de consommer moins d'électricité et de réduire le temps de séchage.

Nettoyez le filtre à peluches **après chaque** séchage :

1. Ouvrez la porte du sèche-linge et retirez toutes les peluches de la porte.
2. Retirez le double filtre à peluches.

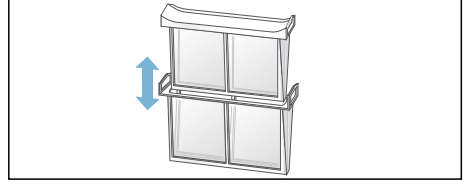


3. Retirez les peluches du récipient du filtre à peluches.

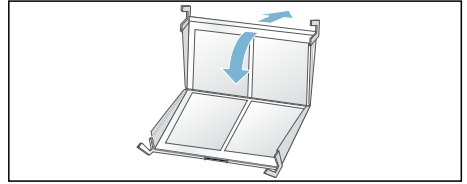


Remarque : Veillez à ce qu'aucune peluche ne tombe dans la buse ouverte.

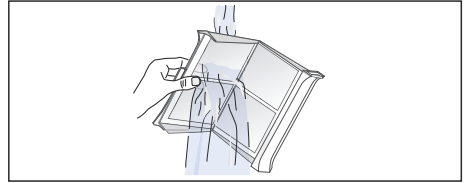
4. Séparez le double filtre à peluches.



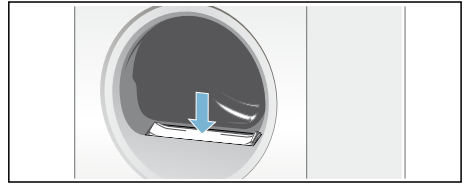
5. Repliez les deux filtres et retirez toutes les peluches.



6. Éliminez les peluches par un rinçage sous l'eau chaude courante.



7. Séchez les filtres à peluches, fermez-les, puis remettez-les en place.



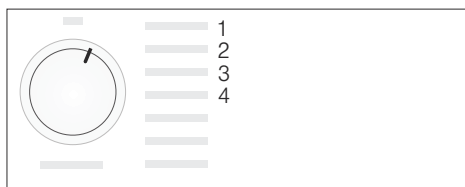
Attention !
Le sèche-linge peut être endommagé.
 N'utilisez pas le sèche-linge sans filtre à peluches ni avec un filtre à peluches défectueux.

Réglage des signaux

Vous pouvez modifier les réglages suivants :

- La vitesse d'essorage à laquelle votre linge a été essoré avant le séchage,
- le volume sonore du signal à la fin du programme,
- le volume sonore pour les signaux des touches.

Pour modifier les réglages, vous devez toujours activer d'abord le mode réglage.



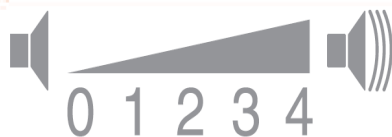
Activer le mode réglage

1. Mettez le sèche-linge en marche.
2. Sélectionnez le programme Coton sur la position 1, puis patientez 5 secondes.

Le mode réglage est à présent activé, les symboles disparaissent du bandeau d'affichage et la durée du programme apparaît.

1. Appuyez sur la touche Départ, maintenez-la enfoncée et tournez simultanément le programmateur vers la droite sur la position 2.
2. La valeur pour la **vitesse d'essorage** apparaît dans l'affichage.
3. Modifiez la vitesse d'essorage en sélectionnant la touche Fin dans ou la touche pour la durée de séchage.
4. Tournez le programmateur vers la droite sur la position 3.

5. Le volume sonore pour le **signal à la fin du programme** apparaît dans l'affichage.



0 = éteint ; 1 = faible, 2 = moyen, 3 = fort, 4 = très fort

6. Modifiez le volume sonore en sélectionnant la touche Fin dans ou la touche pour la durée de séchage.
7. Tournez le programmateur vers la droite sur la position 4.
8. Le volume sonore pour le **signal des touches** apparaît maintenant dans l'affichage.



0 = éteint ; 1 = faible, 2 = moyen, 3 = fort, 4 = très fort

9. Modifiez le volume sonore en sélectionnant la touche Fin dans ou la touche pour la durée de séchage.

Remarque : D'autres positions peuvent être sélectionnées sur le programmateur, mais vous ne pouvez pas modifier ces réglages.

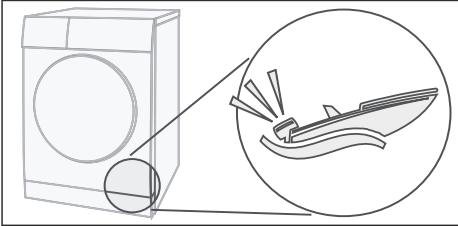
Quitter le mode réglage

Tournez le programmateur sur la position d'arrêt lorsque vous avez réglé la vitesse d'essorage et le volume sonore souhaités. Les réglages sont à présent mémorisés.

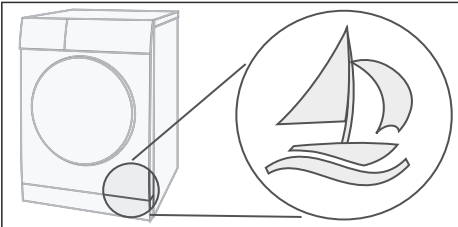
Bruits

Remarque : Lors du séchage, en particulier lors de la phase de démarrage, le compresseur et la pompe émettent des bruits dûs au fonctionnement. Ces bruits sont tout à fait normaux et n'entravent aucunement le parfait fonctionnement de l'appareil.

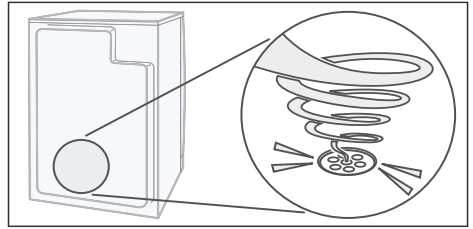
Le compresseur dans le sèche-linge provoque de temps en temps un bourdonnement. Le volume varie selon le programme et la progression du séchage.



Le compresseur est aéré de temps en temps ce qui engendre un bruit bourdonnant.



L'eau de condensation est pompée dans le réservoir d'eau de condensation par une pompe. Des bruits de pompage se font donc entendre.





Nettoyage

Nettoyer le sèche-linge et le bandeau de commande



Mise en garde

Danger de mort !

Le sèche-linge fonctionne à l'électricité, ce qui comporte un risque d'électrocution.

Avant de nettoyer le sèche-linge, séparez celui-ci du secteur.

Nettoyez le sèche-linge uniquement avec de l'eau et un chiffon doux humide.

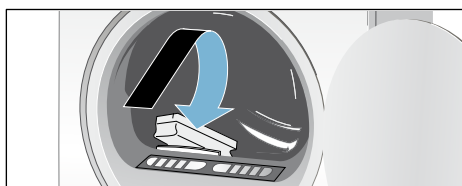
Éliminez immédiatement tous les restes de lessive, d'aérosol ou les résidus.

N'utilisez pas de détergents ou de produits servant à pré-traiter le linge (par ex. détachant, aérosol de pré-lavage). N'utilisez pas de nettoyeur haute pression ou de jet de vapeur pour nettoyer votre appareil.

Nettoyer les sondes d'hygrométrie

Remarque : Le sèche-linge est équipé d'une sonde d'hygrométrie en acier inoxydable. Cette sonde mesure le degré d'humidité du linge. Après une longue durée d'utilisation, une fine couche de calcaire ou de résidus de lessive ou de produit peut se déposer sur la sonde d'hygrométrie. Ces dépôts doivent être retirés régulièrement car sinon le bon fonctionnement de la sonde, donc le séchage obtenu, risquerait d'être altéré.

Ouvrez la porte et nettoyez la sonde d'hygrométrie avec une éponge légèrement rugueuse.




Attention !

La sonde d'hygrométrie peut être endommagée.

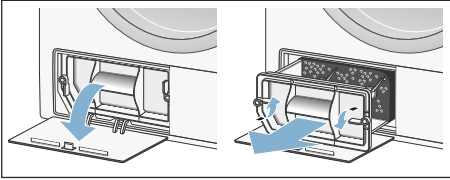
Ne nettoyez pas la sonde d'hygrométrie avec un produit abrasif et de la laine d'acier.

Nettoyage du filtre EasyClean

Lorsque  apparaît dans le bandeau d'affichage, nettoyer le filtre EasyClean comme suit :

L'appareil doit être allumé.

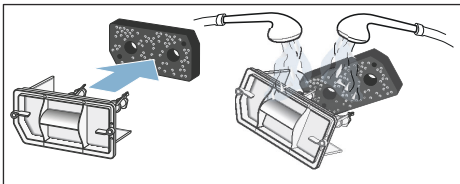
1. Nettoyer d'abord le filtre à peluches → Page 31.
2. Fermez le hublot du sèche-linge.
3. Ouvrir ensuite la trappe de maintenance de l'échangeur thermique.
4. Déverrouiller le levier du filtre EasyClean.
5. Extraire le filtre EasyClean par la poignée.



6. Retirer maintenant la natte filtrante.
7. Rincer abondamment la natte filtrante à la main à l'aide d'eau claire.

Remarques

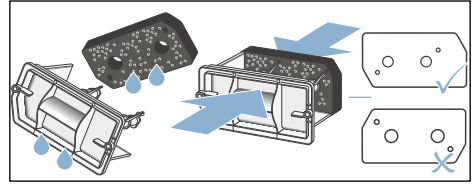
- Si la natte filtrante présente des souillures tenaces, vous pouvez également l'aspirer avec prudence à l'aide d'un aspirateur.
- N'utilisez pas de détergent.



8. Sécher la natte filtrante en la pressant pour faire sortir l'eau.

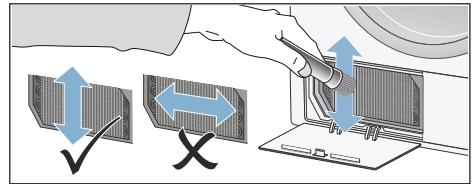
Remarque : Insérer uniquement une natte filtrante propre et sèche.

9. Enfoncer à nouveau la natte filtrante.



Remarque : Veiller à ce que la natte filtrante ne soit pas déformée, ni déchirée ou obstruée. Positionner la natte filtrante comme l'indique la figure en haut.

10. Avant de réinsérer le filtre EasyClean, vérifier si l'échangeur thermique du sèche-linge est fortement encrassé. Si oui, l'aspirer prudemment avec un aspirateur avec embout à brosse, en partant du haut vers le bas.



Remarque : Lors du nettoyage, veiller à ne pas plier ou endommager les lamelles de l'échangeur thermique.

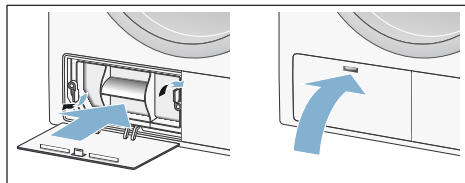
Attention !

Risques de blessure.

Vous risquez de vous couper sur les lamelles de l'échangeur thermique. Ne le touchez pas avec les mains.

11. Pousser le filtre EasyClean pour l'insérer et le verrouiller.

12. Fermer la trappe de maintenance.






13. Éteindre le sèche-linge.

Le filtre EasyClean est à présent nettoyé.

Remarque : Si la natte filtrante est endommagée, vous pouvez en commander une neuve auprès du service après-vente sous la référence de pièce de rechange 12007650. Vous trouverez les coordonnées du service après-vente des différents pays dans la liste ci-jointe.

Dérangements, que faire si...

Défauts	Cause/Remède
 dans le bandeau d'affichage et le séchage a été interrompu.	<ul style="list-style-type: none"> ■ Videz le réservoir d'eau de condensation et sélectionnez la touche Départ. ■ Si l'évacuation d'eau de condensation en option est installé, le tuyau d'écoulement peut être obstrué ou plié. Vérifiez si le tuyau contient des dépôts et nettoyez ce dernier. Veillez à ce que le tuyau ne soit pas plié.
 dans le bandeau d'affichage.	Nettoyer le filtre à peluches → <i>Page 31</i> et le filtre EasyClean → <i>Page 35</i> .
 dans le bandeau d'affichage bien que le filtre à peluches et le filtre EasyClean aient été nettoyés.	<p>Observez impérativement l'ordre indiqué au chapitre → <i>Page 35</i>.</p> <p>Remarque : L'appareil doit rester allumé pendant le nettoyage.</p>
Le sèche-linge ne démarre pas.	<ul style="list-style-type: none"> ■ Avez-vous bien appuyé sur la touche Départ ? ■ La fiche secteur est-elle insérée ou avez-vous vérifié le fusible ? ■ Avez-vous choisi un programme ? Sélectionnez un programme. ■ La porte du sèche-linge est-elle ouverte ? Fermez la porte. ■ La sécurité enfants est-elle activée ? Désactiver la sécurité enfants. ■ « Fin dans » est-il sélectionné ? Le lancement du programme est différé.
Froissage.	<ul style="list-style-type: none"> ■ Des plis apparaissent lorsque vous dépassez la charge ou que vous sélectionnez le mauvais programme pour votre type de linge. Vous trouverez toutes les informations nécessaires dans le tableau des programmes. ■ Retirez les vêtements directement après le séchage, si vous les laissez dans le tambour, ils se froissent.
De l'eau s'écoule.	Il ne s'agit pas d'un défaut, le sèche-linge peut être incliné. Réalignez le sèche-linge.
La durée du programme affichée change en cours de séchage.	Il ne s'agit pas d'un défaut. Les sondes d'hygrométrie déterminent l'humidité résiduelle de la charge et adaptent la durée du programme (sauf dans le cas des programmes à temps limité).
* selon le modèle	

Défauts	Cause/Remède
Le linge n'est pas correctement sec ou est encore trop humide.	<ul style="list-style-type: none"> ■ Le linge chaud paraît plus humide à la fin du programme qu'il ne l'est réellement. Étalez le linge et laissez la chaleur s'échapper. ■ Réglez le degré de séchage afin de prolonger le temps de séchage sans augmenter la température. Votre linge est plus sec → <i>Page 27</i>. ■ Sélectionnez un programme avec un temps de séchage plus long ou augmentez le degré de séchage. Ainsi, la température n'augmente pas. ■ Sélectionnez un programme à temps limité pour un séchage supplémentaire du linge encore humide → <i>Page 25</i>. ■ Si vous avez dépassé la charge maximale du programme, le linge ne peut pas sécher correctement. ■ Nettoyez la sonde d'hygrométrie dans le tambour. Une fine couche de calcaire ou de résidus de lessive et de produit peut se déposer sur la sonde et l'empêcher de bien fonctionner. Votre linge n'est pas bien sec → <i>Page 34</i>. ■ Le séchage a été interrompu à cause d'une coupure de courant, d'un réservoir d'eau de condensation plein ou en raison du dépassement du temps de séchage maximal. <p>Remarque : Veuillez également prendre connaissance des conseils relatifs au linge → <i>Page 23</i>.</p>
Le temps de séchage est trop long ?	<ul style="list-style-type: none"> ■ Le filtre à peluches ou le filtre EasyClean peut être encrassé et générer un temps de séchage plus long. Nettoyer le filtre à peluches ou le filtre EasyClean. ■ Si l'entrée d'air au niveau du sèche-linge est entravée ou n'est pas librement accessible, cela peut augmenter le temps de séchage. Dégagez l'entrée d'air. ■ Si la température ambiante est supérieure à 35°Celsius, le temps de séchage peut s'allonger. ■ Une circulation de l'air insuffisante dans la pièce peut augmenter le temps de séchage. Aérez la pièce.
Le bandeau d'affichage est éteint et la touche Départ clignote.	Pas de défaut. Le mode Économie d'énergie est actif → <i>Page 14</i> .
L'humidité dans la pièce augmente.	Pas de défaut. Aérez suffisamment la pièce.
Panne de courant.	Le programme de séchage est interrompu. Retirez le linge et étalez-le ou recommencez le programme.
Bruits inhabituels lors du séchage.	Il ne s'agit pas d'un défaut, voir également → <i>Page 33</i> .
Le sèche-linge a l'air froid malgré le séchage.	Pas de défaut. Le sèche-linge équipé d'une pompe à chaleur sèche de manière efficace à basses températures.

* selon le modèle

Remarque : Si vous ne parvenez pas à remédier à la panne par vous-même en éteignant et en rallumant le sèche-linge, veuillez contacter le service après-vente.

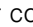


Valeurs de consommation

Tableau des valeurs de consommation

Programme	Vitesse d'essorage à laquelle le linge a été essoré	Durée**		Consommation d'énergie**	
		8 kg	4 kg	8 kg	4 kg
Coton					
Prêt à ranger*	1400 tr / min	180 min	101 min	1,52 kWh	0,91 kWh
	1000 tr / min	203 min	122 min	1,90 kWh	1,12 kWh
	800 tr / min	236 min	146 min	2,25 kWh	1,29 kWh
Prêt à repasser*	1400 tr / min	123 min	74 min	1,12 kWh	0,66 kWh
	1000 tr / min	146 min	88 min	1,40 kWh	0,82 kWh
	800 tr / min	179 min	107 min	1,58 kWh	0,98 kWh
Synthétiques		3,5 kg		3,5 kg	
Prêt à ranger*	800 tr / min	66 min		0,50 kWh	
	600 tr / min	78 min		0,61 kWh	
* Réglage de programme pour des essais selon la norme EN61121 en vigueur.					
** Les valeurs réelles peuvent différer des valeurs indiquées en fonction du type de textile, de la composition du linge à sécher, de l'humidité résiduelle du textile, du degré de séchage réglé ainsi que de la charge.					

Programme le plus efficace pour des textiles en coton

Le « programme standard pour coton » suivant (indiqué par ) convient pour sécher du linge en coton normalement mouillé et est le plus efficace, en ce qui concerne la consommation d'énergie combinée, pour le séchage de linge mouillé en coton.

Programme standard pour du coton conformément au règlement CE 932/2012 actuel

Programme	Charge	Consommation d'énergie	Durée du programme
 Coton prêt à ranger	8 kg/4 kg	1,90 kWh/1,12 kWh	203 min/122 min
Réglage du programme pour des essais et le label énergétique, conformément à la directive 2010/30/CE.			

Données techniques

Dimensions :

85 x 60 x 60 cm

Hauteur x largeur x profondeur

Poids :

env. 48 kg

Charge de linge maximale :

8 kg

Réservoir d'eau de condensation :

4,8 l

Tension d'alimentation :

220 - 240 V

Puissance absorbée :

max. 600 W

Fusible / disjoncteur :

10 A A

Température ambiante :

5 – 35°C

Puissance absorbée hors service :

0,10 W

Puissance absorbée état prêt (mode veille) :

0,50 W



Service après-vente

Service après-vente

Si vous n'arrivez pas à remédier à la panne par vous-même, (Dérangements, que faire si...), veuillez contacter notre service après-vente. Nous trouverons toujours une solution adaptée, également afin d'éviter des déplacements inutiles d'un technicien.

Vous trouverez dans le répertoire du service après-vente les données permettant de contacter le service après-vente le plus proche.

Veuillez indiquer au SAV le numéro de série (E-Nr.) du sèche-linge ainsi que son numéro de fabrication (FD).

E-Nr. _____ FD _____

Vous trouverez ces indications à l'intérieur du hublot du sèche-linge ou au dos du sèche-linge.

Faites confiance aux compétences du fabricant.

Adressez-vous à nous. Vous aurez ainsi la garantie que la réparation est effectuée par des techniciens dûment formés, avec des pièces de rechange d'origine.



Conseils et réparations

FR 01 40 10 11 00

B 070 222 141

CH 0848 840 040

Vous trouverez les coordonnées du service après-vente des différents pays dans la liste ci-jointe.

Robert Bosch Hausgeräte GmbH
Carl-Wery-Straße 34
81739 München, GERMANY



9001109614 (9511)