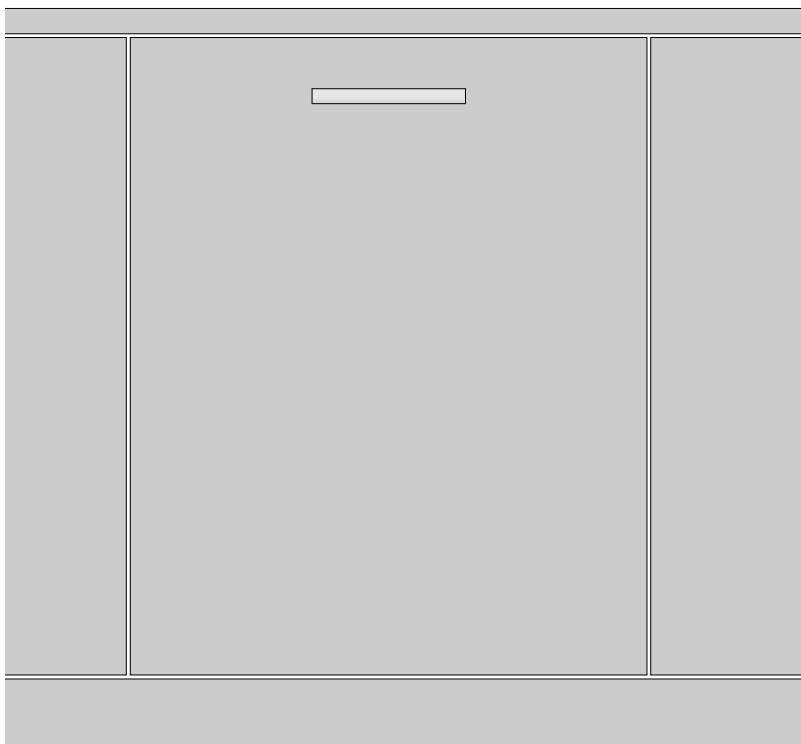


**gorenje**

FR

**Notice d'utilisation**  
Lave-vaisselle

GV642D61



# Tables des matières

<b>Votre lave-vaisselle</b> .....	<b>4</b>
<b>Consignes de sécurité</b> .....	<b>5</b>
Installation .....	6
Protection antidébordement .....	6
Stockage hivernal/Transport .....	6
Emballage .....	6
Élimination .....	7
<b>Avant le premier lavage</b> .....	<b>8</b>
Dureté de l'eau .....	8
Réglages de base .....	9
Ajouter du liquide de rinçage .....	9
Ajoutez du sel .....	9
<b>Lavage plus écologique</b> .....	<b>11</b>
Économie d'énergie et d'eau .....	11
<b>Chargement du lave-vaisselle</b> .....	<b>12</b>
Vaisselle fragile .....	12
Le chargement affecte les résultats .....	12
Les paniers du lave-vaisselle .....	12
Panier supérieur .....	13
Panier inférieur .....	14
Panier à couverts .....	14
<b>Utilisation du lave-vaisselle</b> .....	<b>16</b>
Ajoutez le détergent .....	16
Marche/Arrêt .....	17
Sélection du programme .....	17
Sélection des options .....	18
Départ/Stop .....	19
Si vous souhaitez ajouter de la vaisselle .....	19
Panne de courant .....	19
Une fois le programme terminé .....	19
Des résultats de séchage optimaux .....	19
Déchargement du lave-vaisselle .....	20
<b>Tableau des programmes</b> .....	<b>21</b>
<b>Réglages</b> .....	<b>22</b>
<b>Entretien et maintenance</b> .....	<b>24</b>
Ajouter du liquide de rinçage .....	24
Ajoutez du sel .....	24
Nettoyer le filtre .....	25
Nettoyage des bras gicleurs .....	25
Nettoyage de l'extérieur du lave-vaisselle .....	26
<b>CLn</b> - Lancez le programme Auto-nettoyage .....	26
Éliminez les blocages .....	26
<b>Dépannage</b> .....	<b>28</b>

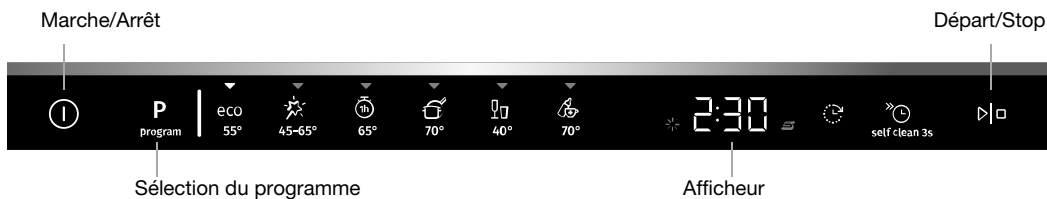


<b>Installation .....</b>	<b>33</b>
Consignes de sécurité .....	33
Installation .....	34
Branchement à la canalisation des eaux usées .....	34
Branchement à l'arrivée d'eau .....	34
Raccordement électrique .....	35
<b>Service après-vente .....</b>	<b>36</b>
<b>Données techniques et performances énergétiques .....</b>	<b>37</b>
Données techniques .....	37
Informations pour les consommateurs .....	37
Informations pour le laboratoire d'essais .....	37

# Votre lave-vaisselle

Installez le lave-vaisselle, voir chapitre *Installation*. Ouvrez ensuite la porte et appuyez sur ①.

La première fois que vous allumez le lave-vaisselle, il est important que vous choisissiez les bons réglages pour obtenir de bons résultats de lavage. Voir le chapitre *Avant le premier lavage*.



## Programmes

- eco 55°
- Auto 45-65°
- 1h 65°
- Intensif 70°
- Verre 40°
- Hygiène 70°

## Options

- Départ différé
- Lavage rapide

## Programmes spéciaux

**self clean 3s** Auto-nettoyage

## Informations affichées

Voir le chapitre *Entretien et maintenance*.

- Ajouter du liquide de rinçage
- Ajoutez du sel

**CLn** Lancez le programme Auto-nettoyage

## REMARQUE

Le panneau de commande ne réagit à l'utilisation que lorsque la porte est ouverte.

## Consignes de sécurité

- Lisez attentivement le mode d'emploi et conservez-le en lieu sûr !
- Nombre de couverts standards : 14
- N'utilisez jamais le lave-vaisselle pour un usage autre que ceux spécifiés dans ce mode d'emploi.
- Ne chargez pas la porte ou les paniers du lave-vaisselle avec autre chose que de la vaisselle.
- Ne laissez jamais la porte du lave-vaisselle ouverte, car quelqu'un pourrait trébucher dessus. Poussez les paniers pour les rentrer afin que le lave-vaisselle ne risque pas de basculer.
- Utilisez uniquement du détergent pour lave-vaisselle !
- Cette machine peut être utilisée par des enfants à partir de 8 ans et des personnes aux capacités physiques ou mentales réduites, souffrant de pertes de mémoire ou des personnes manquant d'expérience et de connaissances. Ces personnes doivent utiliser la machine sous surveillance ou disposer d'instructions appropriées sur la manière de l'utiliser et comprendre les éventuels risques encourus. Le nettoyage de la machine ne doit pas être effectué par des enfants sans surveillance.
- Le cordon d'alimentation endommagé ne doit être remplacé que par le service après-vente du fabricant ou par une personne possédant les mêmes qualifications professionnelles.
- Utilisez uniquement le lave-vaisselle pour nettoyer la vaisselle dans des environnements de type ménager. Tout autre usage est interdit.
- Ne placez jamais de la vaisselle contenant des résidus de solvant dans le lave-vaisselle, car cela présenterait des risques d'explosion. Ne mettez pas non plus au lave-vaisselle des plats contenant des cendres, de la cire ou des lubrifiants.

- Surveillez les enfants. Ne les laissez pas utiliser le lave-vaisselle ou jouer avec. Soyez particulièrement vigilant lorsque la porte est ouverte car il peut rester du détergent à l'intérieur ! Démarrez toujours le lave-vaisselle immédiatement après avoir ajouté le détergent.

**⚠ ATTENTION !**

Les couteaux et autres objets pointus doivent être pointés vers le bas dans le panier à couverts ou posés à l'horizontale dans les autres paniers.

**⚠ ATTENTION !**

Les enfants doivent être surveillés : le détergent pour lave-vaisselle est corrosif !

## Installation

Voir le chapitre *Installation*.

## Protection antidébordement

La protection antidébordement commence à pomper l'eau hors de la machine et coupe l'arrivée d'eau si le niveau d'eau dans le lave-vaisselle dépasse la norme. Si la protection antidébordement est déclenché, F54 (Trop d'eau admise) apparaît sur l'afficheur. Fermez le robinet d'eau et contactez votre service après-vente le plus proche. (Pour éviter les fuites d'eau à l'extérieur du lave-vaisselle, ne débranchez pas la fiche de la prise murale tant que le robinet d'arrivée d'eau n'a pas été fermé !)

## Stockage hivernal/Transport

Entreposez le lave-vaisselle dans un lieu non exposé au gel et évitez les transports prolongés par temps très froid. Transportez le lave-vaisselle à la verticale ou à plat sur le dos.

Avant de transporter un lave-vaisselle usagé ou avant un stockage prolongé, il faut vider l'eau de la machine.

## Emballage

L'emballage extérieur protège le produit pendant le transport. Le matériau d'emballage est recyclable. Séparez les différents matériaux d'emballage pour réduire l'utilisation des matières premières et les déchets. Votre concessionnaire peut récupérer l'emballage pour le recycler ou vous diriger vers le centre de recyclage le plus proche. L'emballage est composé des éléments suivants :

- Carton ondulé fabriqué jusqu'à 100 % en matières recyclées.
- Polystyrène expansé (EPS) sans chlore ou fluor ajouté.
- Supports en bois non traité.
- Plastique de protection en polyéthylène (PE).

## Élimination

Le lave-vaisselle est fabriqué et marqué en vue d'un recyclage. Lorsque le lave-vaisselle atteint le terme de sa durée de vie utile, il doit immédiatement être rendu inutilisable. Tirez le câble d'alimentation et coupez-le aussi court que possible.

Contactez les autorités locales pour connaître le lieu et la méthode de recyclage adéquats pour le lave-vaisselle.

# Avant le premier lavage

## Dureté de l'eau

Pour de bons résultats de lavage, le lave-vaisselle doit fonctionner avec de l'eau douce (eau contenant peu de minéraux). L'eau calcaire laisse un dépôt blanc sur la vaisselle et le lave-vaisselle.

### Contrôle de la dureté de l'eau

La dureté de l'eau est spécifiée à l'aide des degrés allemands de dureté de l'eau (°dH), des degrés français de dureté de l'eau (°fH), des degrés anglais de dureté de l'eau (°eH) ou des millimoles par litre (mmol/l).

Si la dureté de l'eau d'alimentation est supérieure à 5 °dH (9°fH / 6°eH / 0,9 mmol/l), l'eau doit être adoucie. Ce processus est effectué automatiquement par l'adoucisseur d'eau intégré. Pour que l'adoucisseur fonctionne de façon optimale, ses réglages doivent être ajustés en fonction de la dureté de l'eau d'alimentation. Une fois les réglages de l'adoucisseur d'eau effectués, ajoutez des doses de lessive et de produit de rinçage adaptées à l'eau douce.

Vérifiez la dureté de l'eau auprès de votre réseau de distribution.

Notez la dureté de l'eau : \_\_\_\_\_

°dH	°fH	°eH	mmol/l	Réglage recommandé
0-5	0-9	0-6	0,0-0,9	00
6-8	10-14	7-10	1,0-1,4	01
9-11	15-20	11-14	1,5-2,0	02
12-14	21-25	15-18	2,1-2,5	03
15-19	26-34	19-24	2,6-3,4	04
20-24	35-43	25-30	3,5-4,3	05
25-29	44-52	31-36	4,4-5,2	06
30-39	53-70	37-49	5,3-7,0	07
40-49	71-88	50-61	7,1-8,8	08
50	89	62	8,9	09

Si la dureté de l'eau dépasse 50°dH (89°fH / 62°eH / 8,9 mmol/l), nous vous recommandons de brancher un adoucisseur d'eau externe.

### Augmentation de la consommation pendant la régénération

L'adoucisseur d'eau intégré du lave-vaisselle est régulièrement régénéré afin de conserver sa fonction. La régénération prolonge le programme de lavage et augmente la consommation d'énergie et d'eau. La fréquence de régénération de l'adoucisseur d'eau du lave-vaisselle dépend du réglage sélectionné.

Exemple : Si le programme Eco 55° est exécuté avec une dureté de l'eau de 14°dH (25°fH / 18°eH / 2,5 mmol/l), l'adoucisseur d'eau est régénéré à intervalles réguliers (après 7 cycles de lavage), la consommation d'énergie augmente de 0,015 kWh, la consommation d'eau augmente de 2,3 litres et la durée du programme est prolongée de 3 minutes. La régénération a lieu pendant le lavage principal du programme.

## ATTENTION !

L'eau calcaire laisse un dépôt blanc sur la vaisselle et à l'intérieur du lave-vaisselle. Il est donc important que vous sélectionniez le réglage correct pour l'adoucisseur d'eau ! Voir Dureté de l'eau dans le chapitre *Réglages*.

N'utilisez jamais le lave-vaisselle avec un compartiment à sel vide si la dureté de l'eau d'alimentation dépasse 5°dH (9°FH / 6°eH / 0,9 °fH).

## Réglages de base

La première fois que vous allumez le lave-vaisselle, il est important que vous choisissiez les bons réglages pour obtenir de bons résultats de lavage. Voir le chapitre *Réglages*.

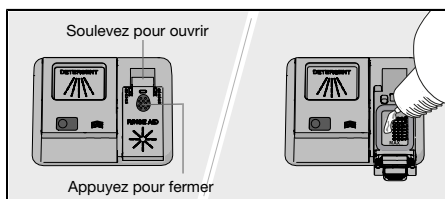
Configuration :

- Produit de rinçage
- Dureté de l'eau
- TAB

## Ajouter du liquide de rinçage

Le séchage est plus rapide et le résultat meilleur si vous utilisez un produit de rinçage. Vous pourrez également obtenir un meilleur résultat de lavage de la vaisselle et des plats impeccables et sans taches.

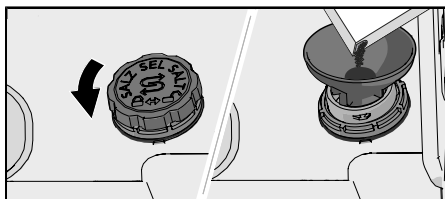
Remplissez le compartiment du liquide de rinçage avec un produit de rinçage si vous avez sélectionné Produit de rinçage 01 - 05.



1. Ouvrez le couvercle du compartiment du liquide de rinçage.
2. Ajoutez avec précaution du produit de rinçage jusqu'au niveau portant la marque **MAX**.
3. Essuyez les éventuelles éclaboussures de liquide de rinçage autour du compartiment.
4. Fermez solidement le couvercle.

## Ajoutez du sel

Ajoutez du sel dans le compartiment à sel si vous avez sélectionné Dureté de l'eau 01 - 09.



1. Retirez le couvercle du compartiment à sel en le faisant tourner dans le sens inverse des aiguilles d'une montre.
2. Placez l'entonnoir livré avec le lave-vaisselle dans l'orifice de remplissage du compartiment de sel. Versez d'abord environ 1 l d'eau.
3. Ajoutez suffisamment de sel pour remplir le compartiment à sel (max. 750 grammes). Utilisez du sel spécial pour lave-vaisselle.
4. Essuyez l'excédent de sel afin de pouvoir revisser fermement le bouchon.

**ATTENTION !**

Pour éviter le risque de taches de rouille, lancez un programme de lavage immédiatement après avoir ajouté du sel.

# Lavage plus écologique

## Économie d'énergie et d'eau

Lors de l'utilisation du lave-vaisselle dans une résidence, la consommation d'énergie et d'eau est généralement moindre que pour le lavage de la vaisselle à la main .

### Ne rincez pas à l'eau courante



Ne rincez pas la vaisselle sous le robinet car cela augmente la consommation d'énergie et d'eau. Éliminez simplement un maximum de restes de nourriture avant de charger le lave-vaisselle.

### Choisissez un détergent vert

Lisez la déclaration relative à la protection de l'environnement sur l'emballage !

Une quantité excessive de détergent, de produit de rinçage et de sel peut nuire à l'efficacité du lavage et entraîne également un impact plus important sur l'environnement.

### Utilisez le lave-vaisselle lorsqu'il est complètement chargé

Pour économiser de l'énergie et de l'eau, attendez que le lave-vaisselle soit plein avant de lancer un programme (voir le nombre de couverts standard). Utilisez le programme  1h 65° avec l'option  Lavage rapide pour rincer la vaisselle en cas d'odeurs désagréables.

### Utilisez des programmes à basse température

Si la vaisselle n'est pas très sale, vous pouvez choisir un programme utilisant une température plus basse.

### Sélectionnez le programme de lavage – Eco 55°

Ce programme est approprié pour le lavage de vaisselle normalement sale et présente la meilleure efficacité en termes de consommation combinée d'énergie et d'eau. Ce programme est utilisé pour évaluer la conformité à la législation de l'UE concernant l'écoconception.

Le programme de lavage est conçu pour laver avec efficacité en utilisant aussi peu d'énergie et d'eau que possible. Le programme lave à basse température pendant un long moment.

### Activation du réglage – TotalDry

Vous obtiendrez un programme de lavage plus court et de meilleurs résultats de séchage si vous activez le réglage TotalDry qui ouvre automatiquement la porte du lave-vaisselle. Attendez que le lave-vaisselle indique que le programme est terminé et que la vaisselle ait refroidi avant de décharger le lave-vaisselle. (Si le lave-vaisselle est encastré, les meubles adjacents doivent être résistants à la condensation émise par le lave-vaisselle.)

### Raccordez à l'arrivée d'eau froide

Branchez le lave-vaisselle sur l'arrivée d'eau froide si le bâtiment est chauffé au fioul, à l'électricité ou au gaz.

### Branchement à l'arrivée d'eau chaude

Branchez le lave-vaisselle sur l'arrivée d'eau chaude (max. 70 °C) si le bâtiment utilise un chauffage écoénergétique tel que le chauffage urbain, l'énergie solaire ou géothermique. Un raccordement à l'eau chaude réduit la consommation d'électricité du lave-vaisselle.

### REMARQUE

Ne dépassez pas la température autorisée de l'arrivée d'eau. Certains matériaux utilisés dans certains ustensiles de cuisson ne résistent à une chaleur élevée. Voir *Vaisselle fragile* dans le chapitre *Chargement du lave-vaisselle*.

# Chargement du lave-vaisselle

## Vaisselle fragile

Certains ustensiles ne sont pas lavables au lave-vaisselle. Il peut y avoir plusieurs raisons à cela. Certains matériaux ne peuvent supporter une chaleur trop élevée, d'autres risquent d'être endommagés par la lessive pour lave-vaisselle.

Faites preuve de prudence avec, par exemple, les objets faits à la main, les décorations fragiles, le cristal/la verrerie, les objets en argent, cuivre, étain, aluminium, bois et plastique. Recherchez le marquage « Lavable en lave-vaisselle ».

## Le chargement affecte les résultats

Chargez soigneusement la vaisselle afin d'obtenir les meilleurs résultats de lavage et de séchage avec une consommation minimale d'énergie et d'eau. Donnez à votre lave-vaisselle les meilleures conditions possibles pour atteindre et laver toutes les surfaces et pour sécher la vaisselle aussi efficacement que possible.

- Toutes les surfaces sales doivent être orientées vers l'intérieur et vers le bas !
- Ne placez pas les plats les uns sur les autres ou les uns dans les autres.
- Placez les articles incurvés, tels que les tasses, de sorte que l'eau de rinçage puisse s'écouler. Cela est également important pour les objets en plastique.
- Vérifiez que les petits objets ne risquent pas de tomber à travers le panier du lave-vaisselle ; placez-les dans le panier à couteaux.



### REMARQUE

Vérifiez que les bras gicleurs peuvent tourner.

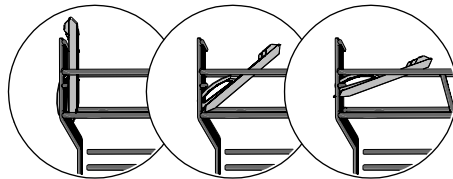
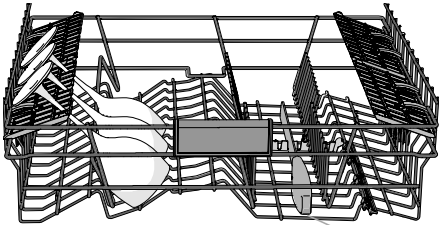
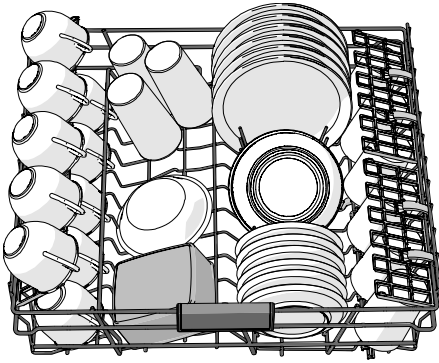
## Les paniers du lave-vaisselle

Le lave-vaisselle est équipé d'un panier supérieur et d'un panier inférieur avec panier à couverts.

*L'apparence des paniers peut varier en fonction de la configuration du lave-vaisselle.*

## Panier supérieur

Placez les verres, les tasses, les bols, les petites assiettes et les soucoupes dans le panier supérieur. Toutes les surfaces sales doivent être orientées vers l'intérieur et vers le bas ! Placez les verres à pied sur le support pour verres à pied et les couteaux dans le porte-couteaux sur la droite.



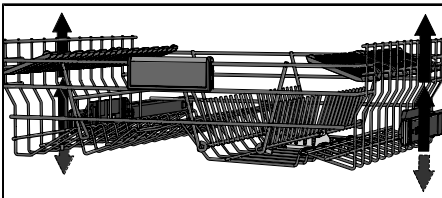
3 positions

Porte-couteaux

## Élévation et abaissement du panier supérieur

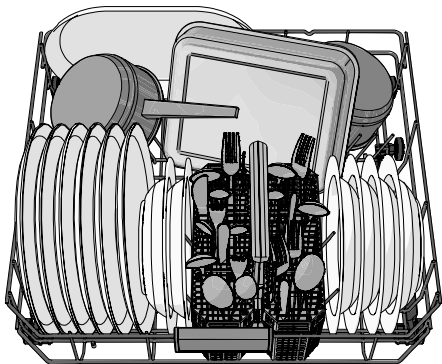
1. Sortez le panier supérieur.
2. Saisissez les côtés du panier supérieur des deux mains et soulevez-le.
3. Si le panier supérieur est soulevé alors qu'il était en position supérieure, il tombera en position inférieure.

Notez que les deux côtés du panier doivent toujours être réglés à la même hauteur.



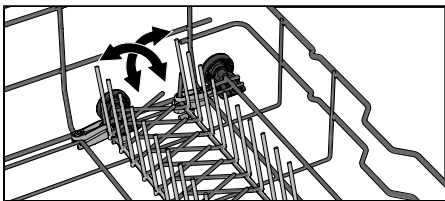
## Panier inférieur

Placez les assiettes, les petites assiettes, les plats de service, les casseroles et les couverts (dans le panier à couverts) dans le panier inférieur.



## Picots à assiettes réglables

Vous pouvez rabattre les picots à assiettes réglables pour faciliter le chargement des casseroles et saladiers.

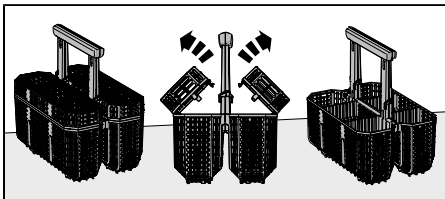


## Panier à couverts

Placez les couverts manches tournés vers le bas, à l'exception des couteaux et espacez-les autant que possible. Vérifiez que les cuillères ne soient pas collées entre elles.

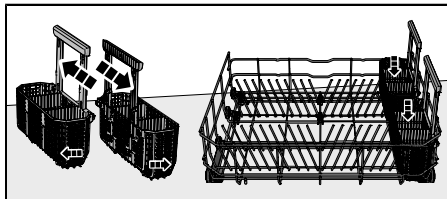
Placez le panier à couverts dans le panier inférieur.

## Panier à couverts avec couvercle



Le couvercle du panier à couverts peut être retiré.

## Panier à couverts flexible



Le panier à couverts est flexible et peut être séparé en deux parties, qui peuvent ensuite être fixées sur le côté du panier inférieur.

# Utilisation du lave-vaisselle

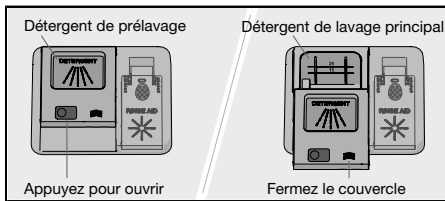
## Ajoutez le détergent

Suivez les instructions figurant sur l'emballage du détergent. Ce lave-vaisselle est équipé d'un adoucisseur d'eau. Il convient donc d'utiliser des doses de détergent et de produit de rinçage adaptées à l'eau douce.

Une quantité excessive de détergent peut nuire à l'efficacité du lavage et entraîne également un impact plus important sur l'environnement.

### Compartment à détergent

Le compartiment pour détergent doit être sec quand vous ajoutez du détergent.



Si du détergent pour lave-vaisselle en poudre ou liquide est utilisé, ajoutez une petite quantité de détergent dans le compartiment pour détergent de pré-lavage.

### REMARQUE

Utilisez uniquement du détergent pour lave-vaisselle ! N'utilisez pas de lessive liquide pour le linge car la mousse qui se forme empêche le lave-vaisselle de fonctionner correctement.

## Détergent Tout-en-1

Il existe de nombreux types de détergents Tout-en-1 sur le marché. Lisez attentivement les instructions de ces produits.

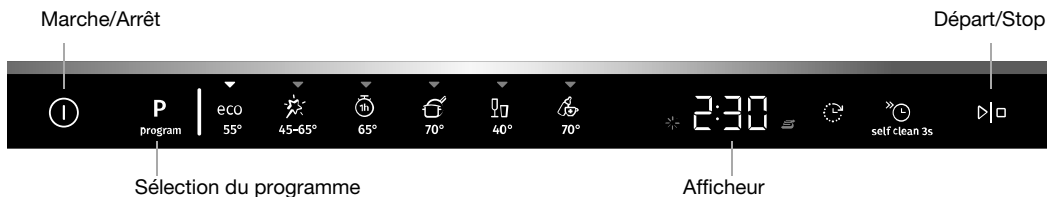
Activez le réglage TAB et désactivez le réglage Produit de rinçage lorsque vous utilisez un détergent Tout-en-1 contenant un produit de rinçage.

Les tablettes pour lave-vaisselle ne sont pas recommandées pour les programmes courts (moins de 75 minutes). Utilisez de préférence du détergent pour lave-vaisselle en poudre ou liquide.

### REMARQUE

Les meilleurs résultats de lavage et de séchage sont obtenus en utilisant un détergent normal pour lave-vaisselle avec un produit de rinçage et du sel distribués séparément.

Contactez le fabricant du détergent si vous avez des questions sur le détergent.



## REMARQUE

Le panneau de commande ne réagit à l'utilisation que lorsque la porte est ouverte.



## Marche/Arrêt

Ouvrez la porte et appuyez sur . Ouvrez également le robinet d'eau s'il est fermé.

## P Sélection du programme

Choisissez un programme convenant au type de vaisselle et à son degré de salissure. Eco 55° est toujours présélectionné.

Appuyez une ou plusieurs fois sur **P** jusqu'à ce que le programme souhaité soit activé, ce qui est indiqué par un voyant lumineux.

### eco Eco 55°

Ce programme est approprié pour le lavage de vaisselle normalement sale et présente la meilleure efficacité en termes de consommation combinée d'énergie et d'eau. Ce programme est utilisé pour évaluer la conformité à la législation de l'UE concernant l'écoconception.

Vous pouvez lire de plus amples informations sur le lavage plus écologique au chapitre *Lavage plus écologique*.

Pour de la vaisselle très sale avec beaucoup de graisse, un programme avec des températures plus élevées doit être utilisé.



### Auto 45-65°

Le lave-vaisselle détecte le degré de salissure de la vaisselle et ajuste la consommation d'eau et la température en conséquence. Lorsque la machine vient d'être installée, le programme doit être utilisé cinq fois avant d'être parfaitement adapté et de produire le meilleur résultat.



### 1h 65°

Un programme rapide qui permet d'éliminer les restes légèrement desséchés. (Ce programme n'est pas destiné aux aliments brûlés, par exemple dans les plats à four.)

L'option TotalDry est importante pour assurer des résultats de séchage optimaux.



## Intensif 70°

Un programme à haute température permettant de dissoudre la graisse sur de la vaisselle très sale, notamment les casseroles, les cocottes et les plats qui vont au four. Si ces ustensiles ne remplissent pas entièrement le lave-vaisselle, il est possible d'ajouter des assiettes ou d'autres ustensiles.



## Verre 40°

Un programme de lavage doux à basse température pour le lavage d'objets fragiles en cristal/verre. N'oubliez pas d'utiliser une petite quantité de détergent et de placer les objets de sorte qu'ils ne risquent pas de se toucher pendant le lavage. Voir également *Vaisselle fragile* dans le chapitre *Chargement du lave-vaisselle*. Les objets en porcelaine qui viennent juste d'être utilisés et sans restes séchés peuvent aussi être lavés avec ce programme.



## Hygiène 70°

Ce programme est idéal en cas d'exigences élevées en matière d'hygiène, par exemple, pour les biberons et les planches à découper. La température est élevée à la fois pour le lavage principal et pour le rinçage final.

## self clean 3s Auto-nettoyage

Programme d'autonettoyage pour le nettoyage hygiénique de la cuve du lave-vaisselle, des bras gicleurs et des tuyaux gicleurs.

Ce programme peut être exécuté (sans vaisselle dans la machine) en utilisant un détergent normal pour lave-vaisselle ou de l'acide citrique. Des nettoyeurs spéciaux pour lave-vaisselle sont aussi disponibles sur le marché. Pour l'élimination des dépôts de tartre, voir *Cuve du lave-vaisselle* dans le chapitre *Entretien et maintenance*.

Le lave-vaisselle indiquera à intervalles réguliers que Auto-nettoyage doit être utilisé.

Appuyez longuement sur selfclean 3s jusqu'à ce que CLn s'affiche pour sélectionner le programme.

## Sélection des options

Appuyez sur les options (☺, \*☺) pour les activer. (Les options disponibles varient d'un programme à l'autre.)



## Départ différé

Lorsque vous sélectionnez Départ différé, le lave-vaisselle démarre 1-24 heures après que vous avez appuyé sur ▶□ et fermé la porte.


1. Appuyez une fois sur ☺ pour activer Départ différé. Appuyez plusieurs fois sur le bouton ou maintenez-le enfoncé pour définir le nombre d'heures souhaité. La durée de Départ différé est affichée.
2. Appuyez sur ▶□. Fermez la porte. Le compte à rebours commence et le lave-vaisselle démarre lorsqu'il est arrivé à son terme.

Si vous souhaitez annuler l'option Départ différé, ouvrez la porte, puis appuyez sur ▶□ pendant trois secondes.

*Non disponible pour Auto-nettoyage*

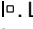
## **Lavage rapide**

Cette option réduit la durée du programme mais consomme plus d'énergie et d'eau.

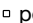
Appuyez sur  pour activer l'option. La durée du programme est mise à jour sur l'afficheur.

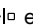
*Non disponible pour Auto 45-65°, Verre 40°, Hygiène 70°, Auto-nettoyage*

## **Départ/Stop**

Appuyez sur . L'afficheur commence à clignoter, indiquant que le lave-vaisselle est prêt à démarrer. Fermez la porte correctement, sinon le lave-vaisselle ne démarrera pas.

### **Arrêt ou modification d'un programme**

Ouvrez la porte. Si vous souhaitez interrompre ou modifier le programme après avoir démarré le lave-vaisselle, appuyez sur le bouton  pendant trois secondes.

Rajoutez du détergent si le couvercle du distributeur de détergent s'est ouvert. Ensuite, sélectionnez un nouveau programme, appuyez sur  et fermez la porte.

### **Temps restant**

Une fois que vous avez choisi un programme et des options, le temps du programme lors de la dernière utilisation est affiché.

## **Si vous souhaitez ajouter de la vaisselle <sup>1)</sup>**

Ouvrez la porte. Le lave-vaisselle s'arrête automatiquement. Ajoutez la vaisselle et fermez la porte. Après un instant, le lave-vaisselle poursuit le programme.

## **Panne de courant**

Si le lave-vaisselle est éteint en raison d'une panne de courant lorsqu'un programme de lavage est en cours d'exécution, le programme reprend lorsque le courant est rétabli. Si l'alimentation est coupée pendant le séchage, le programme est interrompu.

Si la porte est ouverte pendant plus de 2 minutes pendant le séchage, le programme est interrompu.

## **Une fois le programme terminé**

La fin du programme est indiquée par un court signal sonore. Le chapitre *Réglages* décrit comment changer cette fonction.

Une fois la porte du lave-vaisselle ouverte et le programme terminé, « End » apparaît sur l'afficheur.

Le lave-vaisselle s'éteint automatiquement après la fin du programme. Fermez le robinet d'eau après chaque utilisation.

## **Des résultats de séchage optimaux**

- Chargez entièrement le lave-vaisselle.
- Placez les articles incurvés, tels que les tasses, de sorte que l'eau de rinçage puisse s'écouler. Cela est également important pour les objets en plastique.
- Rajoutez du produit de rinçage ou augmentez son dosage.
- Activez le réglage TotalDry. Voir le chapitre *Réglages*.
- Laissez la vaisselle refroidir avant de décharger le lave-vaisselle.

<sup>1)</sup> Vous ne devez pas ajouter de la vaisselle si le couvercle du distributeur de détergent a été ouvert.



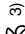
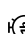
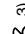





## Déchargement du lave-vaisselle

La porcelaine chaude est fragile. Laissez la vaisselle refroidir dans le lave-vaisselle avant de la sortir.

Déchargez d'abord le panier inférieur afin d'éviter que les gouttes d'eau du panier supérieur ne tombent sur la vaisselle dans le panier inférieur.

# Tableau des programmes

Programmes	Détergent (ml)	Options	Nombre de prélavages	Lavage principal	Nombre de rinçages	Rinçage final	Valeurs de consommation <sup>1)</sup>		
							Durée du lavage (approx. h:min)	Consommation électrique (approx., en kWh)	Conso. d'eau (litre)
eco Eco 55° <sup>2)</sup>	25	 <sup>3)</sup>		55 °C	2	49 °C	3:10	0,83	9,7
 Auto 45-65°	25	 <sup>3)</sup>	1-2	45-65 °C	2-3	60 °C	2:10-3:10	0,9-1,4	12,0-19,0
 1h 65°	25	 <sup>3)</sup>		65 °C	3	65 °C	1:00	1,1	13,0
 Intensif 70°	25		2	70 °C	2	70 °C	2:50	1,6	15,5
 Verre 40°	20			40 °C	2	50 °C	1:40	0,7	10,0
 Hygiène 70°	25			70 °C	2	70 °C	1:05	1,3	9,5

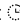
<sup>1)</sup> La consommation dépend de la température de l'eau de distribution, de la température ambiante, de la quantité de vaisselle, des fonctions supplémentaires utilisées, etc. Les valeurs pour le programme Eco 55° sont exactes, les autres sont mentionnées uniquement à titre indicatif.


<sup>2)</sup> Ce programme est approprié pour le lavage de vaisselle normalement sale et présente la meilleure efficacité en termes de consommation combinée d'énergie et d'eau. Ce programme est utilisé pour évaluer la conformité à la législation de l'UE concernant l'écoconception.

<sup>3)</sup> TotalDry. Voir le chapitre Réglages.

# Réglages

Ouvrez la porte et appuyez sur ①.

Pour ouvrir le menu des réglages du lave-vaisselle, appuyez longuement sur **P** et  jusqu'à ce que SET s'affiche.

Utilisez  pour parcourir le menu.

Ouvrez le menu des réglages du lave-vaisselle



Sélectionnez une alternative

Confirmer / Réglage suivant

Pour quitter le menu, faites-le défiler ou appuyez sur ①.

Réglages	Alternatives	
2	Sons ou bruits	00 - 03
3	Produit de rinçage	00 - 05
4	Dureté de l'eau	00 - 09

Un bip confirme que le panneau de commande a été actionné.  
Un bip indique qu'un programme de lavage est terminé.  
*Les messages d'erreur sont toujours indiqués par un signal sonore puissant.*

Réglage du dosage du produit de rinçage. Le distributeur de liquide de rinçage peut être réglé entre 00 (Désactivé) et 05 (Dosage élevé).  
Augmentez le dosage de produit de rinçage :

- Si la vaisselle présente des marques d'eau.

Diminuez le dosage du produit de rinçage :

- Si la vaisselle présente une pellicule collante blanche/bleue.
- Si la vaisselle porte des traces.
- Accumulation de mousse. Si l'eau est très douce, le produit de rinçage peut être dilué dans l'eau selon un ratio de 50:50.

*Présélectionné à l'usine : 04*

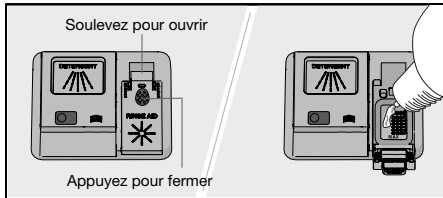
Ajustement de l'adoucisseur d'eau. Sélectionnez un réglage en fonction de la dureté de l'eau d'alimentation. Il est important que ce réglage soit correct !  
*Voir Dureté de l'eau au chapitre Avant le premier lavage. Pour une alimentation en eau d'une dureté inférieure à 6°dH (10°FH / 7°eH / 1,0 mmol/l), sélectionnez 00. L'adoucisseur d'eau est désactivé et aucun sel ne doit être ajouté.*

Réglages		Alternatives	
			<i>Présélectionné à l'usine : 04</i>
<b>5</b>	TAB	00 (Arrêt) 01 (Marche)	Activez ce réglage lorsque vous utilisez un détergent Tout-en-1 qui contient un produit de rinçage. Ce réglage réduit le dosage du produit de rinçage et affecte la fréquence à laquelle l'adoucisseur intégré du lave-vaisselle est régénéré. <i>Présélectionné à l'usine : 00</i>
<b>6</b>	TotalDry	00 (Arrêt) 01 (Marche)	La porte du lave-vaisselle s'ouvre automatiquement, ce qui permet de réduire la durée du programme et d'obtenir de meilleurs résultats de séchage. Attendez que le lave-vaisselle indique que le programme est terminé et que la vaisselle ait refroidi avant de décharger le lave-vaisselle. (Si le lave-vaisselle est encastré, les meubles adjacents doivent être résistants à la condensation émise par le lave-vaisselle.) <i>Non disponible pour Hygiène 70°, Auto-nettoyage</i>
<b>F--</b>	Affichage d'erreur		Tout message d'erreur. <i>Quand vous contactez le service après-vente, il peut vous être demandé de fournir les messages d'erreur les plus récents.</i>
<b>rSt</b>	Rétablir les réglages d'usine		Rétablit tous les réglages d'usine par défaut. Sélectionnez rSt et appuyez sur ▶□.
<b>End</b>	Quitter		Pour quitter le menu des réglages du lave-vaisselle, sélectionnez End et appuyez sur *◻.

# Entretien et maintenance

## ✱ Ajouter du liquide de rinçage

Lorsque la quantité de produit de rinçage est insuffisante, le symbole ci-dessus s'allume sur l'afficheur.

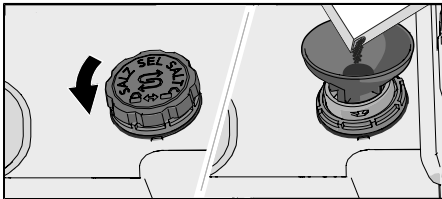


1. Ouvrez le couvercle du compartiment du liquide de rinçage.
2. Ajoutez avec précaution du produit de rinçage jusqu'au niveau portant la marque **MAX**.
3. Essuyez les éventuelles éclaboussures de liquide de rinçage autour du compartiment.
4. Fermez solidement le couvercle.

Après le remplissage, le symbole peut mettre un certain temps à disparaître.

## ⌘ Ajoutez du sel

Lorsque la quantité de sel est insuffisante, le symbole ci-dessus s'allume sur l'afficheur.



1. Retirez le couvercle du compartiment à sel en le faisant tourner dans le sens inverse des aiguilles d'une montre.
2. Placez l'entonnoir livré avec le lave-vaisselle dans l'orifice de remplissage du compartiment de sel. (Seule de l'eau est nécessaire la première fois.)
3. Ajoutez suffisamment de sel pour remplir le compartiment à sel (max. 750 grammes). Utilisez du sel spécial pour lave-vaisselle.
4. Essuyez l'excédent de sel afin de pouvoir revisser fermement le bouchon.

Après le remplissage, le symbole peut mettre un certain temps à disparaître.

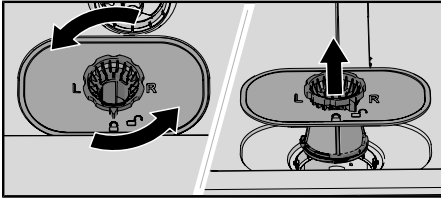
### ⚠ ATTENTION !

Pour éviter le risque de taches de rouille, lancez un programme de lavage immédiatement après avoir ajouté du sel.

Ne versez jamais de détergent dans le compartiment à sel. Cela détruit l'adoucisseur d'eau !

## Nettoyer le filtre

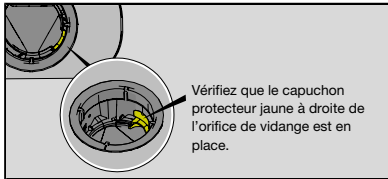
Le filtre recueille les particules de nourriture trop grosses pour la pompe de vidange. Videz le filtre si nécessaire. Il doit être nettoyé à intervalles réguliers en fonction de la fréquence d'utilisation du lave-vaisselle.



1. Tournez la bague de verrouillage dans le sens inverse des aiguilles d'une montre et soulevez le filtre à la verticale.
2. Videz et nettoyez le filtre.
3. Remontez le filtre et tournez la bague de verrouillage dans le sens des aiguilles d'une montre jusqu'à la butée. Vérifiez que les bords sont bien emboîtés.

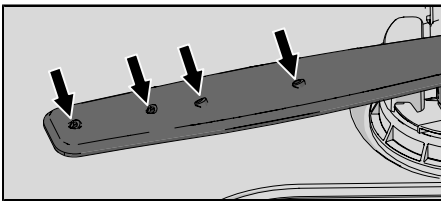
### REMARQUE

Les résultats du lavage de la vaisselle peuvent être affectés si le filtre n'est pas correctement installé. N'utilisez pas le lave-vaisselle sans le filtre !



## Nettoyage des bras gicleurs

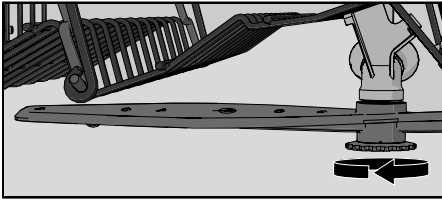
Il peut arriver que les orifices et les roulements à billes soient obstrués. Retirez tous les débris à l'aide d'une épingle ou d'un objet similaire. Les bras gicleurs ont aussi des orifices en dessous.



Pour faciliter le nettoyage, vous pouvez enlever les bras gicleurs. N'oubliez pas de les remettre fermement en place plus tard.

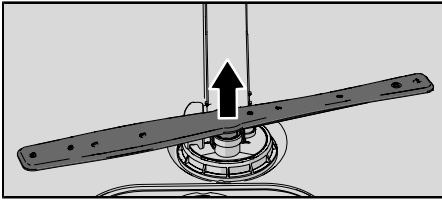
### Bras gicleur supérieur

- Sortez le panier supérieur.
- Pour retirer le bras gicleur du panier supérieur, dévissez les roulements à billes du bras gicleur en les tournant dans le sens inverse des aiguilles d'une montre.



### Bras gicleur inférieur

- Pour retirer le bras gicleur inférieur, tirez-le vers le haut.



## Nettoyage de l'extérieur du lave-vaisselle

### Porte et joint de porte

Ouvrez la porte. Nettoyez régulièrement les côtés et le joint de la porte à l'aide d'un chiffon légèrement humide. Nettoyez le joint au niveau du bord avant inférieur du lave-vaisselle à l'aide d'une brosse à vaisselle.

### Panneau de commandes

Maintenez le panneau de commande propre. Si nécessaire, essuyez-le avec un chiffon sec ou légèrement humide. N'utilisez jamais de produits de nettoyage, ils risqueraient de rayer la surface.

## CLn - Lancez le programme Auto-nettoyage

### Cuve du lave-vaisselle

La cuve en acier inoxydable du lave-vaisselle est maintenue propre par une utilisation normale (lorsqu'elle est utilisée régulièrement).

Si l'eau est calcaire, le lave-vaisselle est susceptible de s'entarter. Dans ce cas, lancez le Auto-nettoyage avec deux cuillères à soupe d'acide citrique dans le compartiment à détergent (sans charger le lave-vaisselle). Des nettoyeurs spéciaux pour lave-vaisselle sont aussi disponibles sur le marché.

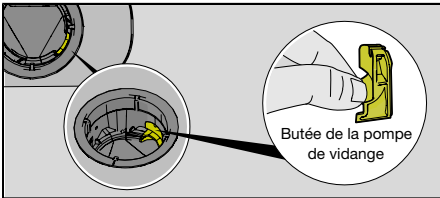
## Éliminez les blocages

### Déblocage de la pompe de vidange

Si le lave-vaisselle contient encore de l'eau une fois le programme terminé, la pompe de vidange est peut-être bloquée par des objets, entraînant l'affichage du message d'erreur Panne sortie eau.

1. Éteignez la machine à l'aide de ① et retirez la fiche de la prise murale.
2. Retirez le filtre.
3. Écopez l'eau de la cuve du lave-vaisselle.
4. Afin d'inspecter la pompe de vidange, retirez le capuchon protecteur jaune à droite de l'orifice de vidange. (Utilisez une pince si nécessaire.)

5. Tournez à la main la roue de la pompe située derrière la butée de la pompe de vidange. Retirez prudemment les objets tranchants, tels que le verre.
6. Remettez en place la butée de la pompe de vidange. Remettez en place le filtre.
7. Rebranchez le lave-vaisselle.



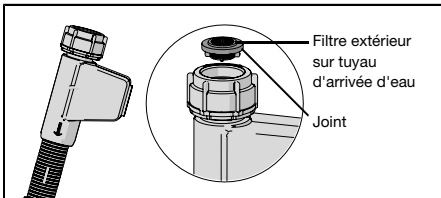
#### REMARQUE

N'oubliez pas de remettre en place la butée de la pompe de vidange.

### Débouchage du filtre du tuyau d'arrivée d'eau

Si l'arrivée d'eau contient de petites particules, le filtre extérieur du tuyau d'arrivée d'eau risque d'être colmaté, ce qui entraîne l'affichage du message d'erreur Panne arrivée eau.

1. Éteignez la machine à l'aide de ① et retirez la fiche de la prise murale.
2. Fermez le robinet d'eau.
3. Dévissez le tuyau d'arrivée d'eau.
4. Retirez prudemment le filtre extérieur du tuyau d'arrivée et nettoyez-le.
5. Remettez le filtre en place et vérifiez que le joint est correctement positionné.
6. Vissez fermement le tuyau d'arrivée d'eau.
7. Branchez la machine sur la prise murale et ouvrez le robinet d'eau. Laissez la pression se stabiliser pendant un moment et vérifiez que la connexion est étanche.



# Dépannage

Messages d'erreur		Action
<b>F10</b>	Trop d'eau admise	Dégagez la pompe de vidange. Voir le chapitre <i>Entretien et maintenance</i> . Si le problème persiste, contactez le service après-vente le plus proche.
<b>F11</b>	Panne sortie eau	Voir « Il reste de l'eau dans le lave-vaisselle » sous « Problème » dans le tableau ci-dessous. Si le problème persiste, contactez le service après-vente le plus proche.
<b>F12</b>	Panne arrivée eau	Vérifiez que le robinet d'eau est ouvert. Vérifiez que le filtre extérieur sur le tuyau d'arrivée d'eau n'est pas colmaté. Voir <i>Débouchage du filtre du tuyau d'arrivée d'eau</i> dans le chapitre <i>Entretien et maintenance</i> . Si le problème persiste, contactez le service après-vente le plus proche.
<b>F40</b>	Fuite vanne arrivée	Fermez le robinet d'eau et contactez le service après-vente le plus proche.
<b>F41</b>	Panne chauffage 1	Fermez le robinet d'eau. Retirez la fiche de la prise murale et contactez le service après-vente le plus proche.
<b>F54</b>	Trop d'eau admise	Fermez le robinet d'eau et contactez le service après-vente le plus proche. Pour éviter les fuites d'eau à l'extérieur du lave-vaisselle, ne retirez pas la fiche de la prise murale tant que le robinet d'eau de la conduite d'alimentation n'a pas été fermé !
<b>F67</b>	Panne arrivée eau	Vérifiez que le robinet d'eau est ouvert. Vérifiez que le filtre extérieur sur le tuyau d'arrivée d'eau n'est pas colmaté. Voir <i>Débouchage du filtre du tuyau d'arrivée d'eau</i> dans le chapitre <i>Entretien et maintenance</i> . Si le problème persiste, contactez le service après-vente le plus proche.

Appuyez sur un bouton quelconque pour effacer le message d'erreur.

Problème	Causes possibles	Action
Le panneau de commande ne réagit pas lorsque j'appuie dessus.	Vous avez appuyé sur le panneau de commande trop tôt après avoir ouvert la porte.	Attendez un instant avant de réessayer.
	La porte est fermée.	Ouvrez la porte. Le panneau de commande ne réagit à l'utilisation que lorsque la porte est ouverte.
	Saleté sur le panneau de commande.	Essuyez-les à l'aide d'un chiffon propre, sec ou légèrement humide.
Impossible de fermer la porte.	Les paniers ne sont pas placés correctement.	Vérifiez que les paniers sont correctement placés à l'horizontale.

Problème	Causes possibles	Action
		Vérifiez que la vaisselle n'empêche pas les paniers de glisser correctement à leur place.
	Le verrou de porte ne s'enclenche pas et ne verrouille pas la porte.	Vérifiez le verrou de la porte. S'il ne s'est pas enclenché et n'a pas verrouillé la porte, ouvrez la porte. Appuyez longuement sur <b>P</b> et $\triangleright$ jusqu'à ce que l'afficheur lance le compte à rebours. Attendez la fin du compte à rebours (60 secondes). Fermez la porte. Vérifiez que le verrou de porte s'enclenche et se verrouille.
Le lave-vaisselle ne démarre pas.	$\triangleright$ n'a pas été enfoncé.	Appuyez sur $\triangleright$ . L'afficheur lance le compte à rebours.
	La porte n'est pas fermée correctement.	Vérifiez.
	Vous avez ouvert le lave-vaisselle pour ajouter d'autres plats pendant qu'un programme est en cours.	Fermez la porte et attendez. Après un instant, le lave-vaisselle poursuit le programme.
	Le verrou de porte ne s'est pas enclenché et ne verrouille pas la porte.	Vérifiez le verrou de la porte. S'il ne s'est pas enclenché et n'a pas verrouillé la porte, ouvrez la porte. Appuyez longuement sur <b>P</b> et $\triangleright$ jusqu'à ce que l'afficheur lance le compte à rebours. Attendez la fin du compte à rebours (60 secondes). Fermez la porte. Vérifiez que le verrou de porte s'enclenche et se verrouille.
	Vérifiez si l'option Départ différé a été sélectionnée.	Appuyez sur le bouton $\triangleright$ et maintenez-le enfoncé pendant trois secondes si vous voulez annuler l'option Départ différé.
	La fiche n'est pas branchée sur la prise murale.	Vérifiez.
	Un fusible/coupe-circuit a sauté.	Vérifiez.
La vaisselle n'est pas propre.	Les bras gicleurs ne tournent pas.	Vérifiez que la vaisselle ne bloque pas les bras gicleurs.
	Orifices et roulements à billes du bras gicleur bloqués.	Nettoyez les bras gicleurs. Voir le chapitre <i>Entretien et maintenance</i> .

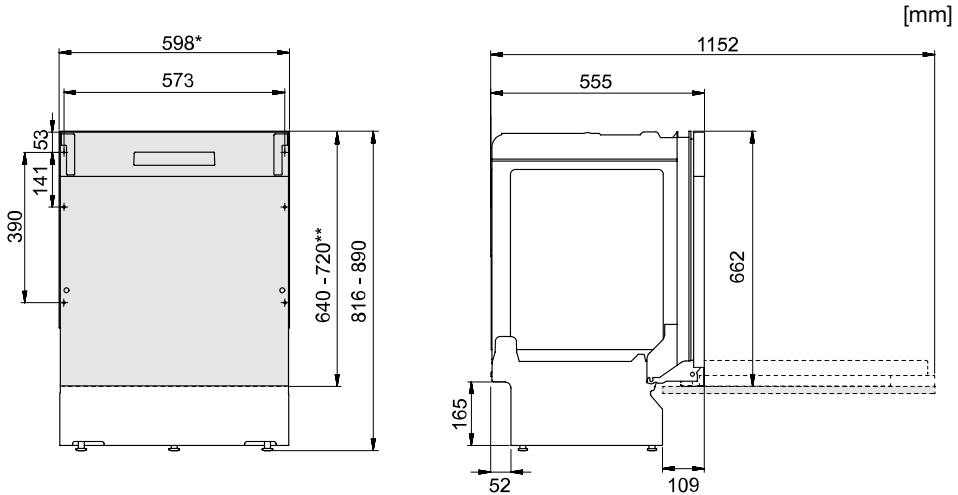
Problème	Causes possibles	Action
	Programmes de lavage non appropriés.	Sélectionnez un programme à haute température pour dissoudre la graisse sur la vaisselle très sale, par exemple Intensif 70°.
	Dosage de détergent incorrect.	Dosez en fonction de la dureté de l'eau. Une quantité beaucoup trop importante ou beaucoup trop faible de détergent produit un lavage médiocre.
	Détergent trop ancien. Les détergents sont des produits périssables.	Achetez en petites quantités.
	Vaisselle mal chargée.	Ne couvrez pas la porcelaine avec des saladiers ou des objets similaires. Évitez de ranger des verres très hauts dans les coins des paniers. Voir le chapitre <i>Chargement du lave-vaisselle</i> .
	Des verres et des tasses se sont renversés au cours du programme.	Bien stabiliser la vaisselle.
	Le filtre est bouché.	Nettoyez le filtre.
	Le filtre n'est pas monté correctement.	Vérifiez que le filtre est correctement installé. Voir le chapitre <i>Entretien et maintenance</i> .
	Butée de la pompe de vidange manquante.	Vérifiez que le capuchon protecteur jaune à droite de l'orifice de vidange est en place. Voir le chapitre <i>Entretien et maintenance</i> .
Présence de taches sur l'acier inoxydable ou l'argent.	Certains aliments, tels que la moutarde, la mayonnaise, le citron, le vinaigre, le sel et les assaisonnements, peuvent entraîner des taches sur l'acier inoxydable s'ils restent trop longtemps à son contact.	Rincez ces résidus d'aliments si vous ne faites pas démarrer immédiatement le lave-vaisselle. Envisagez d'utiliser le programme 1h 65° avec l'option Lavage rapide.
	Tous les ustensiles en acier inoxydable peuvent provoquer des taches sur l'argent s'ils sont placés à son contact pendant le lavage. L'aluminium peut également tacher la vaisselle.	Afin d'éviter les marques et l'oxydation, séparez les plats fabriqués en différents métaux, tels que l'argent, l'acier inoxydable et l'aluminium.
Présence de taches ou d'une pellicule sur la vaisselle.	Réglage incorrect de la dose de produit de rinçage.	Voir le chapitre <i>Réglages</i> .

Problème	Causes possibles	Action
	Le réglage TAB est activé et du détergent Tout-en-1 avec un effet de séchage insuffisant est utilisé.	Changez de détergent Tout-en-1 ou désactivez le réglage TAB et remplissez les réservoirs de sel et de produit de rinçage. Voir <i>Produit de rinçage</i> au chapitre <i>Réglages</i> .
	Compartiment à sel vide.	Rajoutez du sel. Voir le chapitre <i>Avant le premier lavage</i> .
	Réglage incorrect de l'adoucisseur d'eau.	Voir Dureté de l'eau au chapitre <i>Réglages</i> .
	L'adoucisseur d'eau contient du sel qui a fui.	Vérifiez que le couvercle du compartiment à sel est correctement serré. Sinon, contactez le service après-vente le plus proche.
	Une température trop élevée ou une quantité excessive de détergent peuvent rayer le cristal. Ces rayures sont malheureusement irréparables, mais elles peuvent être évitées !	Lavez les verres fragiles à basse température et en utilisant une petite quantité de détergent. Contactez le fabricant du détergent pour lave-vaisselle.
La vaisselle présente une pellicule collante blanche/bleue.	Dosage trop élevé de produit de rinçage.	Réduisez le dosage. Voir le chapitre <i>Réglages</i> . Si l'eau est très douce, il est possible de diluer le produit de rinçage dans l'eau selon un ratio de 50:50.
Taches restantes après le lavage.	Le rouge à lèvres et le thé peuvent être difficiles à nettoyer.	Utilisez un détergent contenant un agent blanchissant.
Restes de détergent dans le compartiment pour détergent après le lavage de la vaisselle.	Le compartiment pour détergent était humide quand vous avez ajouté du détergent.	Le compartiment pour détergent doit être sec quand vous ajoutez du détergent.
	Le compartiment pour détergent a été bloqué.	Vérifiez que la vaisselle n'empêche pas le compartiment pour détergent de s'ouvrir.
Des cliquetis sont audibles pendant le lavage.	La vaisselle n'est pas rangée correctement ou les bras gicleurs ne tournent pas.	Vérifiez que la vaisselle est bien rangée. Faites tourner les bras gicleurs pour vérifier que rien ne gêne leur rotation.
Il reste de l'eau dans le lave-vaisselle.	Le filtre est bouché.	Nettoyez le filtre.
	Le filtre n'est pas monté correctement.	Vérifiez que le filtre est correctement installé. Voir le chapitre <i>Entretien et maintenance</i> .
	Présence de débris dans la pompe de vidange.	Nettoyez la pompe de vidange. Voir le chapitre <i>Entretien et maintenance</i> .

Problème	Causes possibles	Action
	Butée de la pompe de vidange manquante.	Vérifiez que le capuchon protecteur jaune à droite de l'orifice de vidange est en place. Voir le chapitre <i>Entretien et maintenance</i> .
	Tuyau de vidange plié.	Vérifiez que le tuyau de vidange n'est pas plié ni vrillé.
	Tuyau de vidange obstrué.	Débranchez le tuyau de vidange à l'endroit où il est raccordé au siphon de l'évier. Vérifiez qu'il ne contient pas de débris et que sa partie conique a été coupée de telle sorte que le diamètre intérieur du raccord soit d'au moins 14 mm.
Odeur désagréable dans le lave-vaisselle.	Présence de saletés autour des joints et dans les coins.	Nettoyez avec une brosse et un détergent peu moussant.
	Des programmes basse température ont été sélectionnés pendant une période prolongée.	Lancez un programme à haute température une ou deux fois par mois, ou lancez un programme d'autonettoyage. Voir Auto-nettoyage dans le chapitre <i>Utilisation du lave-vaisselle</i> .
Dépôts de graisse dans le lave-vaisselle.	Des programmes basse température ont été sélectionnés pendant une période prolongée.	Sélectionnez un programme à haute température pour dissoudre la graisse sur la vaisselle très sale, par exemple Intensif 70°, ou lancez un programme d'autonettoyage. Voir Auto-nettoyage dans le chapitre <i>Utilisation du lave-vaisselle</i> .
La vaisselle n'est pas assez sèche.	Le réglage TotalDry n'a pas été activé.	Activez le réglage TotalDry. Voir le chapitre <i>Réglages</i> .
	Le lave-vaisselle n'est pas assez plein.	Chargez entièrement le lave-vaisselle.
	Il faut rajouter du produit de rinçage ou le régler sur un dosage plus élevé.	Rajoutez du produit de rinçage ou augmentez son dosage.
	Le réglage TAB est activé et du détergent Tout-en-1 avec un effet de séchage insuffisant est utilisé.	Changez de détergent Tout-en-1 ou désactivez le réglage TAB et remplissez les réservoirs de sel et de produit de rinçage. Voir Produit de rinçageau chapitre <i>Réglages</i> .

# Installation

Il est important de lire et de respecter scrupuleusement les instructions et les indications ci-dessous. Procédez à l'installation et aux raccordements conformément aux instructions d'installation de la notice d'installation séparée.



\*Retirez les bandes de plastique si la dimension de l'évidement est de 596-598 mm. Faites attention ! Les bords peuvent être tranchants. Portez des gants de protection !

\*\*Hauteur de la porte décorative.

*Dimensions nominales. Les mesures réelles peuvent varier.*

## Consignes de sécurité

- Le raccordement à l'électricité, à l'eau et à la tuyauterie d'évacuation doit être effectué par un professionnel qualifié.
- Suivez toujours la réglementation en vigueur en ce qui concerne l'eau, l'évacuation et l'électricité.
- Prenez des précautions lors de l'installation ! Mettez des gants de protection ! L'installation doit être effectuée par deux personnes !
- Placez un plateau d'égouttement sur le sol, sous le lave-vaisselle, pour éviter les dommages résultant d'une éventuelle fuite d'eau.
- Avant de visser le lave-vaisselle à sa place, procédez à un essai en faisant fonctionner le programme 1h 65° avec l'option Lavage rapide. Vérifiez que le lave-vaisselle se remplit d'eau et se vidange. Vérifiez également qu'il n'y a aucune fuite au niveau des raccords.



### ATTENTION !

Coupez l'arrivée d'eau lors de l'installation du lave-vaisselle !

Retirez la fiche de la prise ou coupez l'alimentation électrique pendant les travaux !

## Installation

- Les dimensions de la niche et des raccords sont indiquées dans les instructions d'installation. Vérifiez que toutes les dimensions sont correctes avant de commencer l'installation. Notez que la hauteur de la porte peut être ajustée pour correspondre à d'autres raccords.
- Contrôlez que le sol sur lequel le lave-vaisselle doit être installé est solide. Réglez les pieds afin que le lave-vaisselle soit posé parfaitement à l'horizontale.
- Si le lave-vaisselle est intégré, les meubles adjacents doivent être résistants à la condensation émise par le lave-vaisselle.
- Montez le film de protection sous le plan de travail et autour du bord. La fonction du film de protection est de protéger le plan de travail de l'humidité. (Le film de protection se trouve dans le sac en plastique inclus.)
- Vérifiez que la machine est installée de sorte que la porte s'ouvre librement ; sinon, la fonction de verrouillage de la porte risque d'être perturbée.
- Notez qu'il peut être nécessaire de régler les ressorts de porte après le montage d'une porte décorative. Réglez les ressorts gauche et droit de manière identique jusqu'à ce que la porte soit uniformément équilibrée.

## Branchement à la canalisation des eaux usées

Le lave-vaisselle peut être intégré dans une niche surélevée (pour atteindre une hauteur de travail ergonomique). Le lave-vaisselle doit être installé de telle sorte que le tuyau de vidange soit orienté vers un niveau inférieur au socle de la machine, comme par exemple en le dirigeant directement vers un siphon de sol. Le lave-vaisselle est équipé d'un dispositif anti-siphon intégré qui empêche la machine de se vider pendant le cycle de lavage.

Le tuyau de vidange peut aussi être vissé à un raccord au niveau du siphon de l'évier. Ce raccord doit présenter un diamètre intérieur d'au moins 14 mm.

Le tuyau de vidange peut être rallongé de 3 m maximum (sa longueur totale ne doit pas excéder 4,5 m). Tous les joints et tubes de raccord doivent présenter un diamètre intérieur d'au moins 14 mm. Toutefois, le tuyau de vidange devrait, idéalement, être remplacé dans son intégralité par un nouveau tuyau sans joints.

Aucune partie du tuyau de vidange ne doit se trouver à plus de 950 mm au-dessus du socle du lave-vaisselle.

Attachez le tuyau de vidange avec un collier de serrage. Vérifiez que le tuyau de vidange n'est pas plié.

## Branchement à l'arrivée d'eau

Utilisez exclusivement le tuyau d'arrivée d'eau fourni avec le lave-vaisselle. Ne réutilisez pas des flexibles usés ou d'autres modèles.

Le tuyau d'arrivée d'eau doit être raccordé à un robinet. Le robinet doit être facile d'accès, afin de permettre de couper l'eau si le lave-vaisselle doit être déplacé.

Une fois l'installation terminée, ouvrez le robinet pour permettre à la pression de se stabiliser pendant un moment. Vérifiez que tous les raccordements sont bien étanches.

## Branchement à l'arrivée d'eau froide

Branchez le lave-vaisselle sur l'arrivée d'eau froide si le bâtiment est chauffé au fioul, à l'électricité ou au gaz.

## Branchement à l'arrivée d'eau chaude

Branchez le lave-vaisselle sur l'arrivée d'eau chaude (max. 70 °C) si le bâtiment utilise un chauffage écoénergétique tel que le chauffage urbain, l'énergie solaire ou géothermique. Un raccordement à l'eau chaude réduit la consommation d'électricité du lave-vaisselle.



### REMARQUE

Ne dépassez pas la température autorisée de l'arrivée d'eau. Certains matériaux utilisés dans certains ustensiles de cuisson ne résistent à une chaleur élevée. Voir *Vaisselle fragile* dans le chapitre *Chargement du lave-vaisselle*.

## Raccordement électrique

Des informations relatives aux branchements électriques figurent sur la plaque signalétique. Ces spécifications doivent correspondre à la tension et à la fréquence du secteur.

Le lave-vaisselle doit être raccordé à une prise de terre.

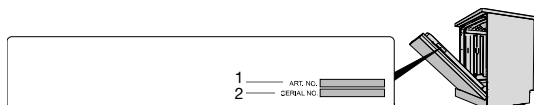
La prise murale doit être posée à l'extérieur de la zone d'installation afin d'en faciliter l'accès après la mise en place du lave-vaisselle. N'utilisez pas de rallonge !

# Service après-vente

Lisez le chapitre *Dépannage* avant de contacter le service après-vente. Si vous avez rencontré un problème que vous n'avez pas pu résoudre, veuillez contacter le service après-vente le plus proche pour obtenir une aide professionnelle, voir [www.gorenje.com](http://www.gorenje.com). Notre site Web contient également des informations sur la disponibilité des pièces de rechange et sur ce que vous pouvez réparer vous-même.

Quand vous contactez le service après-vente, vous devez fournir les informations disponibles sur la plaque signalétique, y compris le numéro d'article (1) et le numéro de série (2).

Veuillez noter que les réparations non professionnelles risquent de nuire à la sécurité des utilisateurs et d'affecter la garantie.



# Données techniques et performances énergétiques

## Données techniques

Hauteur:	816-890 mm
Largeur:	598 mm
Profondeur:	555 mm
Poids:	30 kg <sup>1)</sup>
Nombre de couverts standards :	14 <sup>2)</sup>
Pression d'eau:	0,03-1,0 MPa
Raccordement électrique :	Voir plaque signalétique.
Puissance assignée :	Voir plaque signalétique.

<sup>1)</sup> Le poids peut varier selon les spécifications.

<sup>2)</sup> Conformément à la norme EN 60436.

## Informations pour les consommateurs

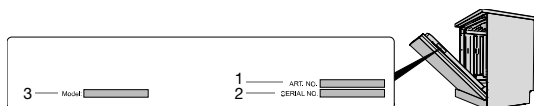
Des informations sur votre produit sont disponibles sur [www.gorenje.com](http://www.gorenje.com), où vous trouverez également un lien vers la Base de données européenne sur l'étiquetage énergétique, EPREL. Vous pouvez aussi visiter directement <https://eprel.ec.europa.eu>. Suivez les instructions pour rechercher par nom de modèle.

Consultez les informations sur la plaque signalétique. Notez le nom du modèle (3).

## Informations pour le laboratoire d'essais

Des informations sur ce produit sont disponibles dans la Base de données européenne sur l'étiquetage énergétique, EPREL, et peuvent également être commandées par e-mail: [dishwashers@appliance-development.com](mailto:dishwashers@appliance-development.com).

La demande doit comprendre les informations disponibles sur la plaque signalétique, y compris le numéro d'article (1), le numéro de série (2) et le nom du modèle (3).









# **gorenje**

GORENJE gospodinjski aparati, d.o.o. • Partizanska 12, 3320 Velenje, Slovenia  
Phone: +386 (0)3 899 10 00 • Fax: +386 (0)3 899 28 00 • [www.gorenje.com](http://www.gorenje.com)



889725-a2



*Sous réserve de modification.*