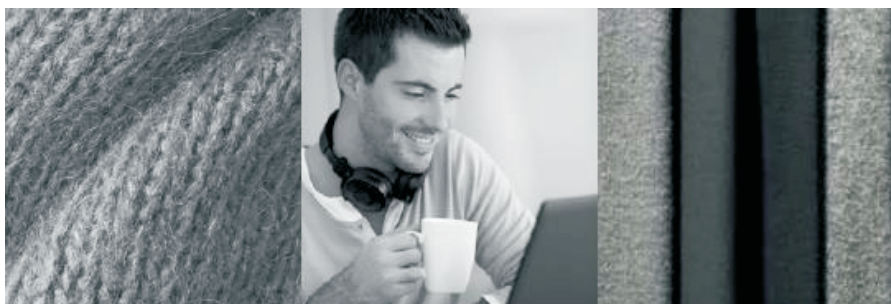




MANUEL D'INSTRUCTION

Lave-Linge



SOMMAIRE

| | |
|-----------------------------------|----|
| CONSIGNES DE SÉCURITÉ | 3 |
| ■ Consignes de sécurité..... | 3 |
| INSTALLATION | 10 |
| ■ Description du produit | 10 |
| ■ Installation | 11 |
| UTILISATION..... | 15 |
| ■ Démarrage rapide | 15 |
| ■ Avant chaque lavage..... | 16 |
| ■ Bacs..... | 17 |
| ■ Panneau de commande | 19 |
| ■ Programmes..... | 20 |
| ■ Options de réglage..... | 24 |
| ENTRETIEN | 27 |
| ■ Nettoyage et entretien | 27 |
| ■ Dépannage | 30 |
| ■ Service client | 32 |
| ■ Spécifications techniques | 33 |
| ■ Fiche produit..... | 34 |

CONSIGNES DE SÉCURITÉ

■ Consignes de sécurité

Veillez lire attentivement les consignes de sécurité ci-dessous et les respecter scrupuleusement afin de limiter les risques d'incendie, d'explosion et d'électrocution et d'éviter les dommages matériels et les blessures graves voire mortelles. Le non-respect des présentes consignes annule toute garantie.

Avertissement !

Cette combinaison de symbole et de mot indique une situation potentiellement dangereuse susceptible de provoquer des blessures graves voire mortelles si elle n'est pas évitée.

Attention !

Cette combinaison de symbole et de mot indique une situation potentiellement dangereuse susceptible de provoquer des blessures légères ou mineures, ou des dommages matériels et environnementaux.

Remarque !

Cette combinaison de symbole et de mot indique une situation potentiellement dangereuse susceptible de provoquer des blessures légères ou mineures.

Avertissement !

Risque d'électrocution

- *Si le câble d'alimentation est endommagé, faites-le remplacer par le fabricant, son service après-vente ou une personne de qualification similaire pour éviter tout danger.*

- *Si la machine est endommagée, faites-la réparer par le fabricant, son service après-vente ou une personne de qualification avant de la réutiliser.*
- *Risque d'électrocution !*
- *Les enfants âgés de 8 ans et plus, les personnes dont les capacités physiques, sensorielles ou mentales sont réduites et les personnes sans expérience ou connaissances pertinentes ne peuvent utiliser l'appareil que s'ils sont supervisés ou s'ils ont reçu les instructions nécessaires à son usage sûr et s'ils comprennent les risques encourus. Les enfants ne doivent pas jouer avec l'appareil. Le nettoyage et l'entretien de l'appareil ne doivent pas être effectués par des enfants sans supervision.*
- *Il convient de veiller à ce que les enfants ne jouent pas avec l'appareil.*
- *Les enfants de moins de 3 ans ne doivent être laissés sans surveillance à proximité de l'appareil.*
- *Les animaux et les enfants sont susceptibles de s'introduire dans la machine. Vérifiez l'intérieur de cette dernière avant toute utilisation.*
- *Ne montez pas et ne vous asseyez pas sur l'appareil.*

EMPLACEMENT D'INSTALLATION ET ENVIRONNEMENT

- *La lessive et les autres produits ménagers doivent être stockés en lieu sûr, hors de portée des enfants.*
- *N'installez pas l'appareil sur un tapis. Celui-ci pourrait obstruer les ouvertures de la machine et ainsi l'endommager.*
- *Maintenez l'appareil à distance des sources de chaleur et de la lumière directe du soleil pour éviter la corrosion des pièces en plastique et en caoutchouc.*
- *N'utilisez pas l'appareil en environnements humides ou dans des pièces contenant des gaz explosifs ou caustiques. En cas de fuite ou d'éclaboussures d'eau, laissez sécher l'appareil à l'air libre.*
- *L'appareil ne doit pas être installé derrière une porte verrouillable, une porte coulissante ou une porte dont les charnières se situent du côté opposé à celles du lave-linge.*
- *N'utilisez pas l'appareil dans une pièce dont la température est inférieure à 5 °C. Vous pourriez endommager certains composants. Si vous ne pouvez faire autrement, veillez à vider complètement l'eau de la machine après chaque utilisation (voir « Entretien – Nettoyage du filtre de la pompe de vidange ») afin d'éviter tout dommage causé par le gel.*

- *N'utilisez jamais d'aérosols ou de substances inflammables à proximité immédiate de l'appareil.*

INSTALLATION

- *Retirez tous les emballages et boulons de transport avant d'utiliser l'appareil. Sinon, vous risqueriez de l'endommager gravement.*
- *L'appareil est équipé d'un robinet simple entrée et ne peut être relié qu'à l'alimentation en eau froide.*
- *La prise électrique doit être accessible après l'installation.*
- *Avant le premier lavage, faites subir à l'appareil un cycle entier sans vêtements.*
- *Ne placez pas d'objets trop lourds sur l'appareil, comme des cuves d'eau ou des appareils de chauffage.*
- *Utilisez exclusivement les kits de tuyaux neufs fournis avec l'appareil.*
- *Pression d'entrée max. de l'eau : 1 MPa. Pression d'entrée min. de l'eau : 0,1 MPa.*

RACCORDEMENT ÉLECTRIQUE

- *Veillez à ce que le câble d'alimentation ne soit pas coincé par la machine, car il pourrait être endommagé.*
- *Branchez l'appareil sur une prise de terre murale protégée par un fusible conforme aux valeurs du tableau « Spécifications techniques ». La mise à la terre doit être réalisée par un électricien qualifié. Veillez à ce que la machine soit installée conformément aux réglementations locales.*
- *Les raccordements à l'eau et à l'électricité doivent être effectués par un technicien qualifié, dans le respect des instructions du fabricant et des règles de sécurité locales.*



Avertissement !

- *N'utilisez pas de multiprises ni de rallonges.*
- *L'appareil ne doit pas être alimenté par un dispositif de commutation externe, tel qu'une minuterie, ni connecté à un circuit régulièrement mis sous et hors tension.*
- *Ne débranchez pas l'appareil en présence de gaz inflammables à proximité.*
- *Ne débranchez jamais l'appareil les mains mouillées.*
- *Lorsque vous débranchez l'appareil, tirez toujours sur la fiche et non sur le câble.*
- *Débranchez toujours l'appareil s'il n'est pas utilisé.*

RACCORDEMENTS À L'EAU

- *Vérifiez les branchements des tuyaux d'arrivée d'eau, du robinet et du tuyau d'évacuation afin de déceler d'éventuels problèmes liés à des fluctuations de la pression de l'eau. Si les raccords se desserrent ou fuient, fermez le robinet d'eau et faites-le réparer. N'utilisez pas l'appareil avant que les tuyaux ne soient correctement installés par des personnes qualifiées.*
- *Tenez les enfants et les animaux éloignés de la machine lorsqu'elle fonctionne.*
- *Les tuyaux d'arrivée et d'évacuation de l'eau doivent être installés en toute sécurité et ne doivent pas subir de dommages. Sinon, des fuites pourraient survenir.*
- *Ne retirez pas le filtre de la pompe de vidange tant qu'il reste de l'eau dans l'appareil. De grandes quantités d'eau chaude pourraient s'en échapper et vous pourriez vous brûler.*

UTILISATION ET ENTRETIEN

- *N'utilisez jamais de solvants inflammables, explosifs ou toxiques. N'utilisez jamais d'essence, d'alcool, etc. comme détergents. Ne choisissez que des détergents adaptés au lavage en machine.*
- *Veillez à vider toutes les poches des vêtements à laver. Les objets durs et pointus, tels que les pièces de monnaie, broches, clous, vis et cailloux, peuvent gravement endommager la machine.*
- *Enlevez tous les objets (briquets, allumettes...) des poches des vêtements avant de les mettre à la machine.*
- *Rincez soigneusement les articles qui ont été lavés à la main.*
- *Les textiles souillés par des substances de type huile de friture, acétone, alcool, essence, kérosène, détachant, térébenthine, cire et décireur doivent être lavés à l'eau chaude avec une dose supplémentaire de lessive avant d'être séchés en machine.*
- *Les articles contenant de la mousse de caoutchouc (mousse de latex), les bonnets de douche, les textiles imperméables, les articles et vêtements recouverts de caoutchouc et les oreillers à rembourrage en caoutchouc mousse ne doivent pas être séchés dans la machine.*
- *Les adoucissants et produits similaires doivent être utilisés conformément aux instructions qui les accompagnent.*
- *N'essayez jamais de forcer l'ouverture du couvercle. Le couvercle se déverrouille peu après la fin d'un cycle.*
- *Ne forcez pas la fermeture du couvercle. Si le couvercle est difficile à fermer, assurez-vous que les vêtements sont correctement répartis à l'intérieur de l'appareil.*
- *Débranchez systématiquement l'appareil et fermez le robinet d'eau avant tout nettoyage ou entretien et après chaque utilisation.*
- *Ne versez jamais d'eau sur l'appareil pour le nettoyer. Risque d'électrocution !*
- *Les réparations ne peuvent être effectuées que par le fabricant, son service après-vente ou une personne de qualification similaire pour éviter tout danger. Le fabricant ne sera pas responsable des dommages causés par l'intervention de personnes non autorisées.*

TRANSPORT

- *Avant de déplacer la machine :*
 - *Demandez à un spécialiste de remettre en place les boulons de transport.*
 - *Videz la machine de son eau.*
- *L'appareil est lourd. Déplacez-le avec précaution. Ne tenez jamais la machine par ses parties saillantes lorsque vous la soulevez. Le couvercle de l'appareil ne doit pas être utilisé comme poignée.*

UTILISATION PRÉVUE

L'appareil n'est destiné qu'à un usage domestique, aux fins du lavage en machine d'une quantité adaptée de linge. Cet appareil est destiné à un usage en intérieur uniquement et n'est pas conçu pour être encastré. Ne l'utilisez que conformément aux présentes instructions. Cet appareil ne convient pas à un usage professionnel.

Toute utilisation autre que l'utilisation prévue est considérée comme incorrecte. Le fabricant n'est pas responsable des dommages ou blessures qui pourraient en résulter.

- *Cet appareil est exclusivement destiné à un usage domestique ou similaire, notamment :*
 - *Dans les cuisines du personnel de magasins, bureaux et autres environnements de travail ;*
 - *Dans les maisons de campagne ;*
 - *Pour les clients d'hôtels, de motels et autres environnements résidentiels ;*
 - *Dans les environnements de type chambres d'hôtes ;*
 - *Dans les parties communes d'immeubles ou dans les laveries.*

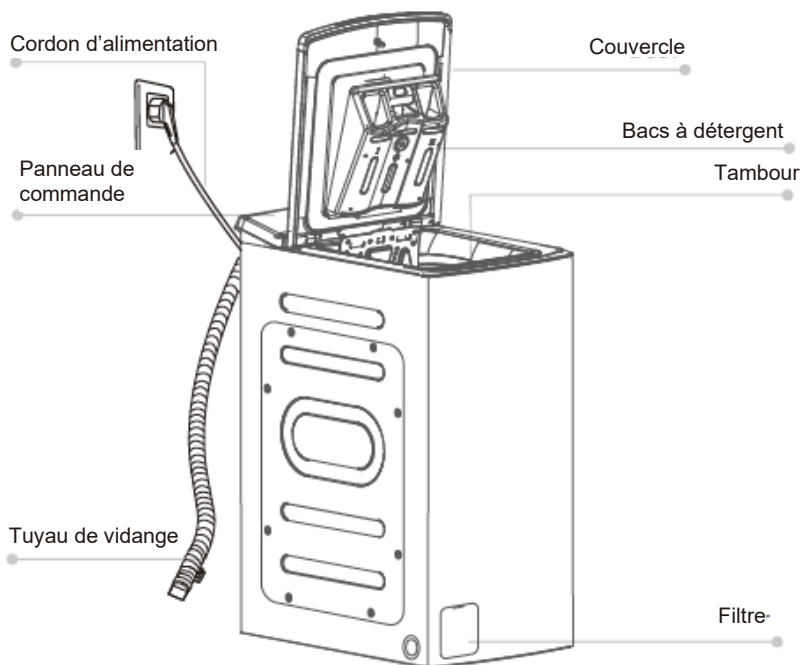
Emballage / appareil usagé



Ce symbole présent sur le produit ou son emballage indique que celui-ci ne doit pas être éliminé avec les autres déchets ménagers dans l'ensemble de l'UE. Recyclez l'appareil de manière responsable afin de préserver l'environnement et la santé humaine et de promouvoir la réutilisation durable de ses ressources matérielles. Pour retourner votre appareil usagé, utilisez les systèmes de collecte ou contactez votre revendeur. Il pourra reprendre votre produit afin de le recycler dans le respect de l'environnement.

INSTALLATION

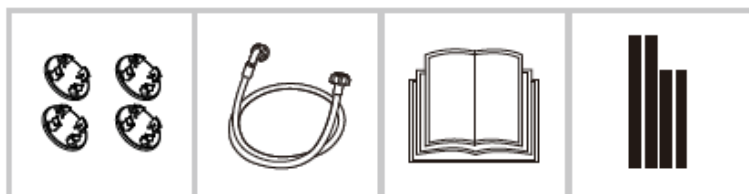
■ Description du produit



Remarque !

- Le schéma ci-dessus est fourni pour référence uniquement. Reportez-vous au produit réel.

Accessoires



Bouchons de transport

Tuyau d'alimentation en eau froide

Manuel d'utilisation

Mousse acoustique (en option)

INSTALLATION

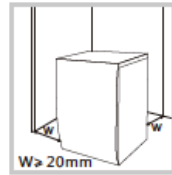
■ Installation

Zone d'installation



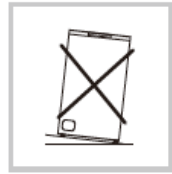
Avertissement !

- Il est important de veiller à la stabilité de l'appareil pour éviter qu'il ne bouge !
- L'appareil ne doit pas reposer sur le cordon d'alimentation.



Avant d'installer la machine, choisissez un emplacement respectant les caractéristiques suivantes :

1. Sol dur, sec et plat
2. À l'abri de la lumière directe du soleil
3. Aération suffisante
4. Température ambiante supérieure à 0 °C
5. À distance de sources de chaleur comme le charbon et le gaz



Déballage du lave-linge



Avertissement !

- Les emballages (ex. : films, polystyrène) peuvent être dangereux pour les enfants.
- Ils présentent un risque d'étouffement. Maintenez les emballages hors de portée des enfants.



1. Retirez le carton et les emballages en polystyrène.
2. Soulevez le lave-linge et ôtez l'emballage du dessous en veillant à retirer, en même temps, le petit triangle en mousse. Si vous n'y parvenez pas, couchez la machine sur le côté, puis enlevez-le à la main.
3. Retirez le ruban adhésif qui maintient le cordon d'alimentation et le tuyau de vidange.
4. Ôtez le tuyau d'arrivée d'eau du tambour.

Retrait des boulons de transport

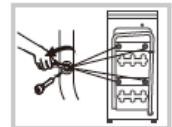


Avertissement !

- Vous devez retirer les boulons de transport situés à l'arrière de l'appareil avant de l'utiliser.
- Dans ma mesure où vous devrez les remettre en place si vous déplacez la machine, gardez-les en lieu sûr.

Pour retirer les boulons, procédez comme suit :

1. Desserrez les 4 boulons à l'aide d'une clé, puis ôtez-les.
2. Placez les bouchons de transport sur les orifices des boulons.
3. Conservez les boulons de transport afin de les réutiliser ultérieurement.



INSTALLATION

Retrait des boulons de transport

Avertissement !

- Vous devez retirer les boulons de transport situés à l'arrière de l'appareil avant de l'utiliser.



Desserrez les 4 boulons de transport à l'aide d'une clé.



Retirez les boulons, ainsi que les pièces en caoutchouc, et conservez-les pour un usage ultérieur.

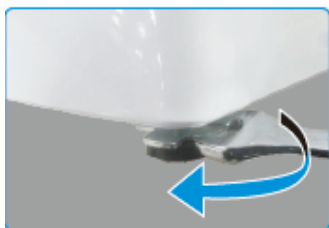


Obturez les orifices des boulons à l'aide des bouchons prévus à cet effet.

Mise à niveau du lave-linge

Avertissement !

- Les contre-écrous des quatre pieds doivent être fermement serrés sous le lave-linge.



1. Desserrez les contre-écrous.
2. Dévissez les pieds jusqu'à ce qu'ils touchent le sol.
3. Ajustez les pieds, et serrez les écrous à l'aide d'une clé. Assurez-vous que la machine est de niveau et stable.

Raccordement du tuyau d'alimentation en eau

Avertissement !

Pour éviter les fuites et les dégâts des eaux, suivez les consignes ci-après.

- Vous ne devez pas plier, écraser ou modifier le tuyau d'alimentation en eau.



Raccordez le tuyau d'alimentation en eau à la vanne d'arrivée d'eau de l'appareil et à un robinet d'eau froide, comme illustré ci-contre.



INSTALLATION

Remarque !

- Les raccordements doivent être effectués manuellement, sans utilisation d'outils. Vérifiez qu'ils sont bien serrés.

Tuyau de vidange

⚠ Avertissement !

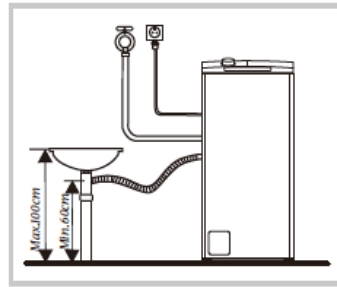
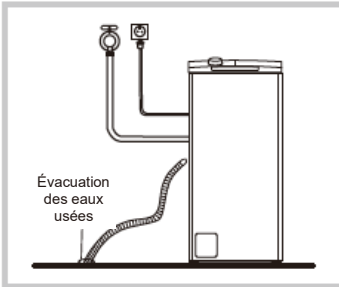
- Ne pliez pas le tuyau de vidange et n'utilisez pas de rallonge.
- Positionnez-le correctement pour ne pas provoquer de fuites.

L'extrémité du tuyau de vidange peut être :

1. placée directement dans la canalisation d'évacuation des eaux usées

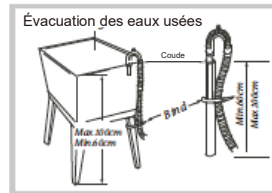
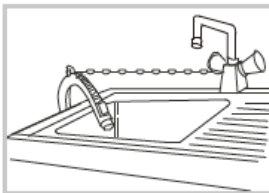
OU

2. raccordée à la conduite d'évacuation du lavabo.



Remarque !

- Si la machine est fournie avec un coude pour tuyau de vidange, installez ce dernier comme illustré ci-dessous.



⚠ Avertissement !

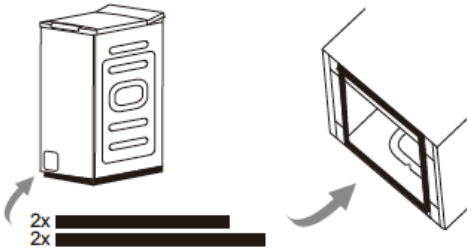
- Fixez le tuyau de vidange à l'aide d'un collier.
- Si le tuyau de vidange est trop long, ne l'insérez pas de force dans le lave-linge pour ne pas engendrer de bruits anormaux.

INSTALLATION

Mousse acoustique

Remarque !

- Installez les mousses acoustiques conçues pour réduire efficacement le bruit de la machine en fonctionnement et vous faire ainsi profiter d'un cadre de vie plus paisible et plus silencieux.



1. *Couchez la machine au sol en prenant soin de placer de la mousse ou un textile par terre pour la protéger.*
2. *Collez les deux mousses les plus longues sur les bords inférieurs les plus longs de la machine, et les deux mousses les plus courtes sur les bords inférieurs les plus courts.*

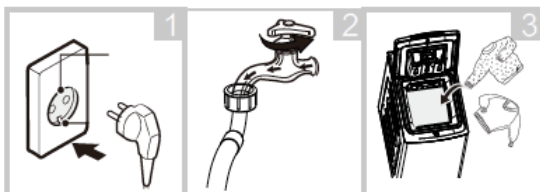
UTILISATION

■ Démarrage rapide

⚠ Attention !

- Avant le lavage, vérifiez que la machine est correctement installée.
- Votre appareil a fait l'objet d'un contrôle rigoureux avant de quitter l'usine. Pour éliminer l'eau résiduelle et neutraliser les odeurs éventuelles, nous vous recommandons de nettoyer votre appareil avant sa première utilisation. À cette fin, lancez le programme « Nettoyage machine » ou un autre programme en sélectionnant, éventuellement, une température de 90 °C. Ne mettez pas de linge ni de lessive dans la machine.

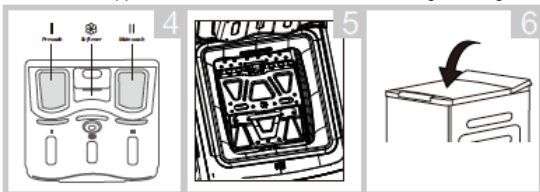
1. Avant le lavage



1 Branchez l'appareil.

2 Ouvrez le robinet.

3 Chargez le linge.



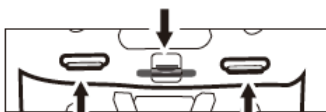
4 Ajoutez la lessive.

5 Fermez le tambour.

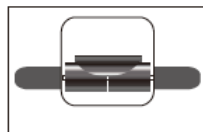
6 Abaissez le couvercle de la machine.

📌 Remarque !

- Placez la lessive dans le bac I si vous avez sélectionné « Prélavage » sur une machine dotée de cette fonction.
- Assurez-vous que les volets du tambour sont correctement verrouillés.

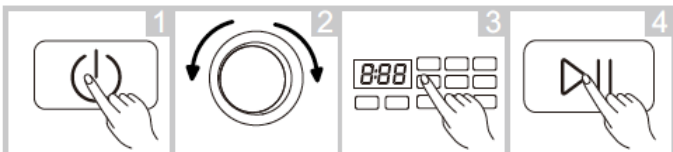


- Les fixations métalliques du volet inférieur doivent être correctement insérées.



- Avant chaque lavage, assurez-vous que le tambour tourne sans difficulté.

2. Lavage



1 Allumez la machine.

2 Choisissez un programme.

3 Sélectionnez une fonction ou conservez les réglages par défaut.

4 Appuyez sur Départ/Pause pour lancer le programme.

📌 Remarque !

- L'étape 3 est facultative.

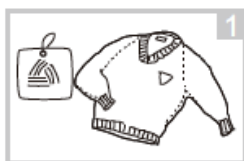
3. Après le lavage

Un bip sonore est émis ou « End » (Fin) s'affiche sur l'écran.

UTILISATION

■ Avant chaque lavage

- *La température ambiante du lave-linge doit être comprise entre 5 et 40 °C. Une température inférieure à 0 °C est susceptible d'endommager la vanne d'arrivée d'eau et le système de vidange. Si la machine est installée en condition de gel, elle doit être remise à température ambiante avant utilisation pour permettre au tuyau d'alimentation en eau et au tuyau de vidange de dégeler.*
- *Veillez lire les étiquettes d'entretien de votre linge et les consignes d'utilisation de votre lessive avant le lavage. Utilisez un détergent peu ou non moussant adapté au lavage en machine.*



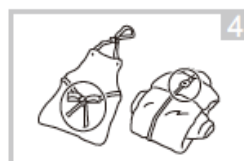
Lisez les étiquettes d'entretien.



Triez le linge en fonction de sa couleur et de sa matière.



Videz les poches des vêtements.



Nouez les liens et les ceintures, remontez les fermetures éclair et fermez les boutons.



Placez les petites pièces dans un sac à linge.



Retournez les articles qui boulochent ou à poils longs.

Avertissement !

- *Ne lavez pas les articles qui ont été nettoyés, lavés, trempés ou tamponnés avec des substances combustibles ou explosives, telles que la cire, l'huile, la peinture, l'essence, l'alcool, le kérosène et autres matières inflammables.*
- *Le lavage d'un seul vêtement peut causer un défaut de centrage et déclencher une alarme. Aussi, il est recommandé d'ajouter un ou deux articles pour que l'essorage s'effectue sans à-coup.*
- *Vous ne devez pas laver ni essorer des coussins, tapis ou vêtements imperméables à l'eau.*

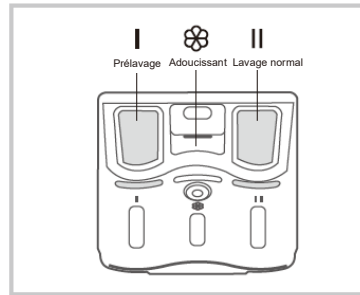
UTILISATION

■ Bacs

- I Bac de prélavage
- II Bac de lavage
- ☼ Bac pour adoucissant

⚠ Attention !

- Placez la lessive dans le bac I uniquement si vous avez sélectionné « Prélavage » sur une machine dotée de cette fonction.
- Ne dépassez pas les repères « MAX » des différents bacs.



| Programme | I | II | ☼ | Programme | I | II | ☼ |
|-------------------|---|----|---|---------------------|---|----|---|
| ECO 40-60 | | ● | ○ | Essorage | | | |
| 20°C | ○ | ● | ○ | Rinçage et essorage | | | ○ |
| Coton | ○ | ● | ○ | Linge bébé | ○ | ● | ○ |
| Synthétiques | ○ | ● | ○ | Sports | ○ | ● | ○ |
| Charge mélangée | ○ | ● | ○ | Jeans | ○ | ● | ○ |
| Rapide 15' | | ● | ○ | Laine | | ● | ○ |
| Rapide 59' | | ● | ○ | Linge de lit | | ● | ○ |
| Nettoyage machine | | | | | | | |

● Obligatoire ○ Facultatif

UTILISATION

Lessives recommandées

| Lessive recommandée | Cycles de lavage | Temp. de lavage | Type de linge / textile |
|--|--------------------|-----------------|--|
| Lessive à usage intensif avec agents de blanchiment et azurants optiques | Coton | 30/40/60 | Linge blanc en coton ou lin résistant à l'eau bouillante |
| Lessive couleur sans agent de blanchiment ni azurants optiques | Coton, 20°C | Froid/20 | Linge de couleur en coton ou en lin |
| Lessive couleur ou douce sans azurants optiques | Synthétiques | Froid/20 | Linge de couleur en fibres faciles d'entretien ou en matières synthétiques |
| Lessive douce | Synthétiques, 20°C | Froid/20/30 | Textiles délicats, soie, viscose |
| Lessive spéciale laine | Laine | 20/30/40 | Laine |



Remarque !

- Les détergents ou additifs agglomérants ou filandreux peuvent être dilués dans un peu d'eau avant d'être versés dans les bacs afin d'éviter toute obstruction de l'entrée des produits et donc tout débordement d'eau.
- Choisissez une lessive adaptée afin de maximiser les performances de lavage tout en limitant la consommation d'eau et d'énergie.
- Pour un résultat de lavage optimal, il est important de bien doser la lessive.
- Si le tambour n'est pas totalement rempli, réduisez la dose de lessive.
- Adaptez toujours la quantité de lessive à la dureté de l'eau. Si l'eau du robinet est douce, utilisez moins de produit.
- Dosez également la lessive en fonction du degré de saleté de votre linge, les vêtements peu sales nécessitant moins de produit.
- Les lessives très concentrées (compactes) exigent un dosage particulièrement précis.

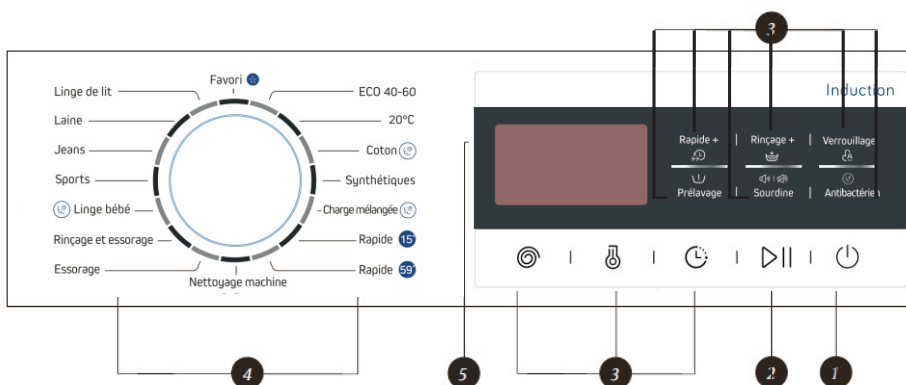
Signes d'un surdosage de lessive :

- formation d'une mousse épaisse
- lavage et rinçage peu efficaces

Signes d'un sous-dosage de lessive :

- linge devenu gris
- dépôts de calcaire sur le tambour, la résistance et/ou le linge

■ Panneau de commande



1 Marche/Arrêt

Appuyez sur ce bouton pour allumer / éteindre l'appareil.

3 Options

Appuyez sur ces boutons pour sélectionner une fonction complémentaire.

5 Écran

L'écran affiche les réglages, la durée restante estimée, les options et les messages d'état du lave-linge. Il reste allumé pendant tout le cycle.

2 Départ/Pause

Appuyez sur ce bouton pour démarrer ou interrompre le cycle de lavage.

4 Programmes

Sélectionnez le programme adapté au type de votre linge.

The diagram shows the digital display with the following callouts:

- A:** Écran (Digital display)
- B:** Prélavage (Pre-rinse)
- C:** Rapide + (Quick +)
- D:** Verrouillage (couverture) (Cover lock)
- E:** Verrouillage (enfant) (Child lock)
- F:** Sourdine (Silence)
- G:** Antibactérien (Antibacterial)
- H:** Rinçage + (Rinse +)
- I:** Départ différé (Delayed start)

| A Écran | |
|-----------------|-------------------|
| Durée de lavage | Démarrage différé |
| 1:25 | 2H |
| Fin | Erreur |
| End | E30 |
| Vitesse | Temp. |
| 800 | 30 |

UTILISATION

■ Programmes

Modèle : VTD36526Q

| <i>Programme</i> | <i>Charge (kg)</i> | <i>Durée affichée</i> |
|--------------------------------|--------------------|-----------------------|
| | 6,5 | |
| <i>ECO 40-60</i> | 6,5 | 3:23 |
| <i>20°C</i> | 3,0 | 1:08 |
| <i>Coton</i> | 6,5 | 2:40 |
| <i>Synthétiques</i> | 3,0 | 2:20 |
| <i>Charge mélangée</i> | 6,5 | 1:20 |
| <i>Rapide 15'</i> | 2,0 | 0:15 |
| <i>Rapide 59'</i> | 5,0 | 0:59 |
| <i>Nettoyage machine</i> | -- | 1:18 |
| <i>Essorage</i> | 6,5 | 0:12 |
| <i>Rinçage et essorage</i> | 6,5 | 0:20 |
| <i>Linge bébé</i> | 6,5 | 2:01 |
| <i>Sports</i> | 3,0 | 0:47 |
| <i>Jeans</i> | 6,5 | 1:35 |
| <i>Laine</i> | 2,0 | 1:07 |
| <i>Linge de lit</i> | 2,5 | 1:27 |



Remarque !

- Les données du tableau ci-dessus sont fournies à titre indicatif uniquement. Les valeurs réelles peuvent différer.

Programmes

| VTD36526Q | | | | | | | |
|-------------------------|-------------------------|-------------|-------------------------------------|---|--|---|--|
| Cycle | Capacité nominale en kg | Température | Durée du cycle en heures et minutes | Consommation d'énergie en kWh/cycle de fonctionnement | Consommation d'eau en litres/cycle de fonctionnement | Température maximale en °C ⁽¹⁾ | Humidité résiduelle en %/vitesse d'essorage ⁽²⁾ |
| Rapide 15' | 2,0 | Froid | 0:15 | 0.030 | 31 | Froid | 70%/800 |
| 20°C | 3,0 | 20 | 1:08 | 0.183 | 37 | 20 | 65%/1000 |
| Coton | 6,5 | 60 | 2:45 | 1.184 | 61 | 60 | 62%/1200 |
| Synthétiques | 3,0 | 40 | 2:20 | 0.567 | 37 | 40 | 35%/800 |
| Linge bébé | 6,5 | 60 | 2:01 | 1.107 | 61 | 60 | 70%/800 |
| ECO 40-60 ³⁾ | 6,5 | -- | 3:23 | 0.647 | 50 | 36 | 62,9%/1200 |
| | 3,25 | -- | 2:39 | 0.361 | 40 | 29 | 62,9%/1200 |
| | 1.5 | -- | 2:39 | 0.171 | 38 | 24 | 62,9%/1200 |

- Les données ci-dessus peuvent varier selon les conditions d'utilisation réelles.
- Les valeurs fournies pour les programmes autres que ECO 40-60 sont purement indicatives.
- Le programme 20°C permet de nettoyer du linge en coton peu sale à une température nominale de 20 °C, conformément au Règlement (UE) 2019/2023.
- Au regard de la norme EN 60456:2016/A11:2020 et des Règlements (UE) 2019/2014, 2019/2023, 2021/340 et 2021/341 :
 Classe d'efficacité énergétique de l'UE : A
 Programme de test énergétique : ECO 40-60. Autre par défaut
 Demi-charge pour une machine d'une capacité de 6,5 kg : 3,25 kg
 Quart de charge pour une machine d'une capacité de 6,5kg : 1,5 kg

UTILISATION

- 1) *Température maximale atteinte par le linge au cours du cycle de lavage pendant au moins 5 minutes*
- 2) *Humidité résiduelle à l'issue du cycle de lavage, en pourcentage de teneur en eau, et vitesse d'essorage à laquelle elle est obtenue*
- 3) *Le programme ECO 40-60 permet de laver, au cours d'un même cycle, du linge en coton normalement sale lavable à 40 ou à 60 °C. Il est aussi utilisé pour évaluer la conformité de l'appareil au Règlement (UE) 2019/2023.*

Les programmes les moins énergivores sont généralement les programmes à basse température les plus longs.

Respecter la capacité de charge indiquée pour chaque programme permet d'économiser de l'eau et de l'énergie.

Le bruit et la teneur en eau résiduelle dépendent de la vitesse d'essorage : plus celle-ci est élevée, plus le bruit est fort, et la teneur en eau résiduelle, faible.



Attention !

- Le programme sélectionné est mémorisé en cas de coupure de courant alors que la machine est en marche. Il reprend dès que l'alimentation électrique est rétablie.

UTILISATION

■ Programmes

Les programmes sont adaptés au type de linge.

| Programmes | |
|---------------------|--|
| Coton | Textiles en coton ou lin résistant à l'usure et à la chaleur. |
| Synthétiques | Articles synthétiques : chemises, manteaux, mélanges Pour les tricotés, aux mailles espacées, la quantité de lessive doit être réduite afin d'éviter la formation de bulles. |
| Charge mélangée | Linge comprenant à la fois des articles en coton et en matières synthétiques |
| Rapide 59' | Programme adapté aux petites quantités de vêtements peu sales |
| Linge bébé | Programme de lavage des articles de bébé améliorant les performances de rinçage, au service d'une peau mieux protégée |
| Sports | Programme de lavage des vêtements de sport |
| Linge de lit | Programme spécialement conçu pour les couettes |
| Rapide 15' | Programme ultracourt convenant au linge peu sale et en faible quantité |
| Laine | Programme destiné aux textiles totalement ou majoritairement en laine lavables à la main ou en machine. Programme particulièrement doux qui évite aux vêtements de rétrécir, caractérisé par de longues pauses (les textiles sont maintenus dans le bain de lavage) |
| Essorage | Programme d'essorage et de vidange de l'eau |
| Rinçage et essorage | Programme de rinçage, d'essorage, puis de vidange de l'eau |
| Nettoyage machine | Programme spécialement conçu pour le nettoyage du tambour et de la tuyauterie Il procède à une stérilisation à haute température (90 °C), rendant le lavage plus écologique. Une fois lancé, ce programme ne peut pas être interrompu pour un ajout de vêtement ou autre. L'utilisation d'une quantité adaptée d'agent de blanchiment au chlore permet de renforcer le pouvoir nettoyant du tambour. Ce programme peut être utilisé régulièrement selon les besoins. |
| ECO 40-60 | Programme permettant de laver, au cours d'un même cycle, du linge en coton normalement sale lavable à 40 ou 60 °C |
| 20°C | Programme permettant de laver du linge en coton peu sale à une température nominale de 20 °C |
| Jeans | Programme adapté au lavage des jeans |

UTILISATION

Options de réglage


| Cycle | Temp. par défaut (°C) | Vitesse d'essorage par défaut en tr/min | Fonctions complémentaires |
|-------------------------|-----------------------|---|---------------------------|
| Cycles de lavage | | 1200 | |
| ECO 40-60 | -- | -- | |
| 20°C | 20 | 1000 | |
| Coton | 40 | 800 | |
| Synthétiques | 40 | 800 | |
| Charge mélangée | 40 | 800 | |
| Rapide 15' | Froid | 800 | |
| Rapide 59' | 30 | 1000 | |
| Nettoyage machine | 90 | -- | |
| Essorage | -- | 800 | |
| Rinçage et essorage | -- | 800 | |
| Linge bébé | 60 | 800 | |
| Sports | 20 | 800 | |
| Jeans | 30 | 800 | |
| Laine | 40 | 600 | |
| Linge de lit | 40 | 800 | |




Remarque !

- Pour en savoir plus sur la vitesse d'essorage maximale, la durée des programmes et le programme ECO 40-60, reportez-vous à la Fiche produit.
- Le tableau ci-dessus fournit les options de réglage de chaque cycle.

UTILISATION

 **Température**
Appuyez sur ce bouton pour régler la température (froid, 20 °C, 30 °C, 40 °C, 60 °C, 90 °C)

 **Antibactérien**
Cette fonction est idéale pour le linge du quotidien.
Capable de pénétrer profondément dans la fibre, la vapeur élimine efficacement les bactéries et les germes, prévient les odeurs et préserve la santé.

 **Essorage**
Appuyez sur ce bouton pour modifier la vitesse d'essorage.
0-400-600-800-1000-1200

 **Verrouillage**
Appuyez sur ce bouton pour empêcher les enfants d'accéder à l'appareil.



Sélectionnez un programme.



Appuyez sur
Départ.




Appuyez sur Verrouillage* pendant 3 s
jusqu'à l'émission d'un bip sonore.



Attention !

- Maintenez la pression sur le bouton Verrouillage jusqu'à l'émission du bip sonore indiquant que la fonction est activée.
- Appuyez également sur le bouton Verrouillage pendant 3 s pour annuler la fonction.
- La fonction Verrouillage empêche l'utilisation de tous les boutons, sauf Marche/Arrêt.
- La mise hors tension de l'appareil désactive la fonction.

 **Rinçage +**
Cette fonction lance un rinçage supplémentaire.

 **Prélavage**
Cette fonction lancée avant le début du cycle normal accentue les performances de lavage.
Remarque : de la lessive doit alors être ajoutée dans le bac I.

 **Rapide +**
Cette fonction réduit la durée du lavage.

UTILISATION



Fin différée

1. Sélectionnez un programme.
 2. Appuyez sur le bouton *Fin différée* pour choisir une durée d'attente avant le démarrage du cycle.
 3. Appuyez sur *Départ/Pause* pour lancer le compte à rebours.
- Pour annuler la fin différée, appuyez sur le bouton correspondant avant de lancer le programme jusqu'à ce que l'écran affiche 00:00. Si le programme a déjà commencé, éteignez l'appareil, rallumez-le, puis sélectionnez un nouveau programme.



Sourdine



Sélectionnez un programme. Appuyez sur le bouton *Sourdine* pour couper les signaux sonores.

Pour réactiver la fonction, appuyez sur le bouton. Le réglage est conservé jusqu'à la prochaine réinitialisation.



Attention !

- La fonction *Sourdine* coupe tous les sons émis par l'appareil.



Favori

Appuyez sur ce bouton pour mémoriser les programmes fréquemment utilisés. Sélectionnez le programme et les options de réglage, puis appuyez sur le bouton *Essorage* pendant 3 s avant de lancer le lavage. Le programme favori par défaut est *Coton*.



Remarque !

Compteur d'usage

1. Débranchez l'appareil pendant 10 s et rebranchez-le.
2. Mettez l'appareil sous tension et, dans les 10 secondes qui suivent, appuyez simultanément sur les boutons *Rapide +* et *Antibactérien* du panneau de commande pendant environ 5 s, jusqu'à ce que l'écran affiche des chiffres (durée d'utilisation de l'appareil).
3. Répétez l'étape 1, puis réutilisez normalement l'appareil.

ENTRETIEN

■ Nettoyage et entretien



Avertissement !

- Avant de commencer l'entretien de la machine, débranchez-la et fermez le robinet.

Nettoyage de l'extérieur

Le bon entretien du lave-linge permet d'allonger sa durée de vie. Au besoin, l'extérieur de la machine peut être nettoyé à l'aide de détergents neutres non abrasifs dilués. Si de l'eau déborde, utilisez aussitôt un chiffon pour l'essuyer. N'utilisez pas d'objets pointus.



Remarque !

- L'acide formique et ses solvants dilués ou équivalents, tels que l'alcool et les produits chimiques, sont à proscrire.

Nettoyage du tambour

La rouille laissée à l'intérieur du tambour par des objets métalliques doit être immédiatement éliminée à l'aide de détergents sans chlore.

N'utilisez jamais de paille de fer.



Remarque !

- Ne mettez pas de linge dans la machine pendant le nettoyage du tambour.

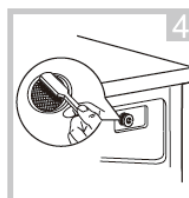
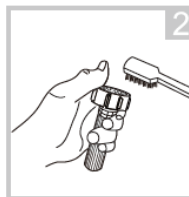
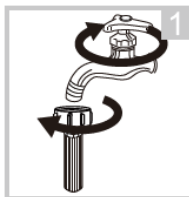
ENTRETIEN

Nettoyage du filtre d'admission

Remarque !

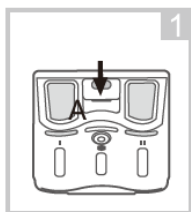
- Une diminution du débit d'eau indique que le filtre doit être nettoyé.

1. Fermez le robinet et retirez le tuyau d'alimentation en eau.
2. Nettoyez le filtre à l'aide d'une brosse.
3. Dévissez le tuyau d'alimentation en eau de l'arrière de l'appareil. Retirez le filtre à l'aide d'une pince à bec long.
4. Utilisez une brosse pour nettoyer le filtre.
5. Réinstallez le filtre sur l'arrivée d'eau et rebranchez le tuyau d'alimentation en eau.
6. Pour garantir le bon fonctionnement de l'appareil, nettoyez le filtre d'admission tous les 3 mois.



Nettoyage des bacs

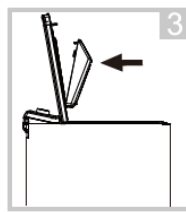
1. Appuyez sur la zone du couvercle du bac d'adoucissant repérée par la flèche dans l'ensemble de bacs.
2. Soulevez le clip, retirez le couvercle du bac d'adoucissant et lavez tous les bacs à l'eau.
3. Remettez en place le couvercle du bac d'adoucissant et l'ensemble de bacs.



Appuyez sur A pour retirer l'ensemble de bacs.



Nettoyez l'ensemble de bacs à l'eau.



Remettez en place le couvercle du bac d'adoucissant et l'ensemble de bacs.

Remarque !

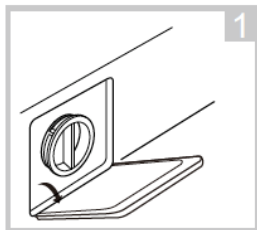
- N'utilisez pas de produits abrasifs ou caustiques pour nettoyer les pièces en plastique.
- Pour garantir le bon fonctionnement de l'appareil, nettoyez les bacs tous les 3 mois.

ENTRETIEN

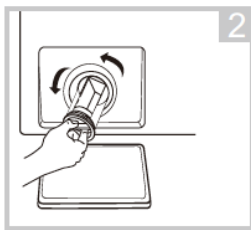
Nettoyage du filtre de la pompe de vidange

Avertissement !

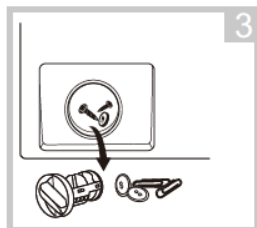
- Assurez-vous que le cycle de lavage est terminé et que la machine est vide.
- Éteignez et débranchez l'appareil avant de nettoyer le filtre de la pompe de vidange.
- Faites attention à l'eau chaude. Laissez l'eau refroidir. Risque de brûlure !
- Pour garantir le bon fonctionnement de l'appareil, nettoyez le filtre tous les 3 mois.



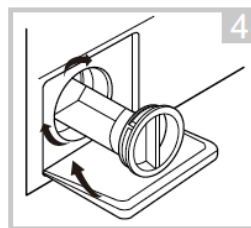
Ouvrez la trappe du filtre.



Retirez le filtre en le tournant dans le sens antihoraire.



Enlevez les corps étrangers.



Remettez le filtre en place et refermez la trappe.

ENTRETIEN

■ Dépannage

*L'appareil ne démarre pas ou s'arrête en cours de programme ?
Dans un premier temps, essayez de résoudre vous-même le problème. Si vous n'y parvenez pas, contactez le service après-vente.*

| <i>Description</i> | <i>Raison</i> | <i>Solution</i> |
|---|--|--|
| <i>Le lave-linge ne démarre pas.</i> | <i>Le couvercle n'est pas correctement fermé.</i> | <i>Fermez le couvercle et redémarrez l'appareil. Vérifiez qu'aucun vêtement n'est coincé.</i> |
| <i>Le couvercle ne s'ouvre pas.</i> | <i>La sécurité est enclenchée.</i> | <i>Mettez le lave-linge hors tension et redémarrez-le.</i> |
| <i>Le lave-linge fuit.</i> | <i>Le raccordement du tuyau d'arrivée ou d'évacuation de l'eau n'est pas étanche.</i> | <i>Vérifiez et resserrez les raccords au besoin. Nettoyez le tuyau d'évacuation.</i> |
| <i>Les bacs contiennent des résidus de lessive.</i> | <i>La lessive s'est humidifiée ou agglomérée.</i> | <i>Nettoyez et essuyez les bacs.</i> |
| <i>L'écran ne s'allume pas.</i> | <i>Mettez l'appareil hors tension. La carte électronique ou le faisceau présente un problème de connexion.</i> | <i>Vérifiez l'alimentation et le branchement du cordon d'alimentation.</i> |
| <i>L'appareil émet un bruit anormal.</i> | | <i>Vérifiez que les boulons de transport ont été retirés. Vérifiez que la machine est installée sur une surface dure et plane.</i> |

Codes d'erreur affichés à l'écran

| <i>Description</i> | <i>Raison</i> | <i>Solution</i> |
|--------------------|---|--|
| E30 | <i>Couvercle mal fermé</i> | <i>Fermez le couvercle et redémarrez l'appareil. Vérifiez qu'aucun vêtement n'est coincé.</i> |
| E10 | <i>Problème d'injection d'eau pendant le lavage</i> | <i>Vérifiez que la pression d'eau n'est pas trop faible. Redressez le tuyau d'eau. Vérifiez que le filtre de la vanne d'arrivée d'eau n'est pas obstrué.</i> |
| E21 | <i>Délai de vidange dépassé</i> | <i>Vérifiez que le tuyau de vidange n'est pas obstrué.</i> |

ENTRETIEN

E12

Débordement

Redémarrez le lave-linge.

EXX

Autre

Réessayez. Appelez l'assistance si le problème persiste.



Remarque !

- Après contrôle, démarrez l'appareil. Si le problème persiste ou si l'écran affiche d'autres codes d'erreur, contactez l'assistance.

ENTRETIEN

■ Service client

Les pièces de rechange de votre appareil sont disponibles pour une durée minimum de 10 ans. Pour toute question, contactez notre service client au :



Avertissement !

Risque d'électrocution

- *N'essayez jamais de réparer vous-même un appareil défectueux ou supposé défectueux. Vous risqueriez de mettre en danger votre vie et celle des futurs utilisateurs. Seuls des spécialistes agréés sont autorisés à réparer l'appareil.*
- *Toute réparation non conforme annulera la garantie, et les dommages en résultant ne pourront pas faire l'objet de recours !*

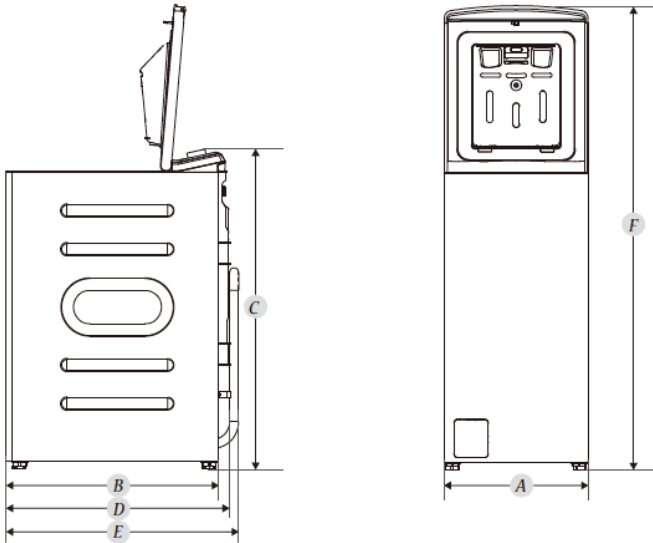
Transport

POUR DÉPLACER L'APPAREIL, PROCÉDEZ COMME SUIT :

- *Débranchez l'appareil et fermez le robinet d'arrivée d'eau.*
- *Vérifiez que le couvercle est correctement fermé.*
- *Débranchez les tuyaux d'arrivée et d'évacuation de l'eau des installations domestiques.*
- *Videz complètement l'appareil de son eau (voir « Entretien – Nettoyage du filtre de la pompe de vidange »).*
- *Important : remettez en place les 4 boulons de transport à l'arrière de l'appareil.*
- *L'appareil est lourd. Déplacez-le avec précaution. Ne tenez jamais la machine par ses parties saillantes lorsque vous la soulevez. Le couvercle de l'appareil ne doit pas être utilisé comme poignée.*

ENTRETIEN

■ Spécifications techniques



| | |
|-----------------------------------|-------------------|
| <i>Modèle</i> | VTD36526Q |
| <i>Alimentation électrique</i> | 220-240 V ~ 50 Hz |
| <i>Intensité max.</i> | 10 A |
| <i>Pression de l'eau standard</i> | 0,1 MPa~1 MPa |
| <i>Capacité de lavage</i> | 6.5 kg |
| <i>Poids</i> | 56 kg |
| <i>Puissance nominale</i> | 1900 W |
| <i>Dimensions</i> | |
| A | 400 mm |
| B | 600 mm |
| C | 875 mm |
| D | 635 mm |
| E | 660 mm |
| F | 1290 mm |

ENTRETIEN

Fiche produit

Nom du fournisseur ou marque commerciale (a)(c) :

Adresse du fournisseur (a)(c) :

Référence du modèle (a) : VTD36526Q

Paramètres généraux du produit :

| Paramètre | Valeur | | Paramètre | Valeur | |
|--|-------------------|------|--|---------------|----|
| | | | | | |
| Capacité nominale (b) (kg) | 6,5 | | Dimensions en cm (a), (c) | Hauteur | 88 |
| | | | | Largeur | 40 |
| | | | | Profondeur | 61 |
| Indice d'efficacité énergétique (b) (EEI _w) | 51,9 | | Classe d'efficacité énergétique (b) | A (d) | |
| Indice d'efficacité de lavage (b) | 1,031 | | Efficacité de rinçage (g/kg) (b) | 5,0 | |
| Consommation d'énergie en kWh par cycle, sur la base du programme ECO 40-60. La consommation réelle d'énergie dépend de l'utilisation de l'appareil. | 0,434 | | Consommation d'eau en litres par cycle, sur la base du programme ECO 40-60. La consommation d'eau réelle dépend des conditions d'utilisation de l'appareil et de la dureté de l'eau. | 44 | |
| Température maximale à l'intérieur du textile traité (b) (°C) | Capacité nominale | 36 | Taux d'humidité résiduelle pondérée (b) (%) | 62,9 | |
| | Demi-charge | 29 | | | |
| | Quart de charge | 24 | | | |
| Vitesse d'essorage (b) (tr/min) | Capacité nominale | 1200 | Classe d'efficacité d'essorage-séchage (b) | C (d) | |
| | Demi-charge | 1200 | | | |
| | Quart de charge | 1200 | | | |
| Durée du programme (b) (h:min) | Capacité nominale | 3:23 | Type | en pose libre | |
| | Demi-charge | 2:39 | | | |
| | Quart de charge | 2:39 | | | |
| Émissions de bruit acoustique dans l'air en phase d'essorage (b) (dB(A) re 1 pW) | 78 | | Classe d'émission de bruit aérien acoustique dans l'air (b) (phase d'essorage) | C (d) | |
| Mode arrêt (W) (si applicable) | 0,50 | | Mode veille (W) (si applicable) | NA | |
| Démarrage différé (W) (si applicable) | 4,00 | | Mode veille avec maintien de la connexion au réseau (W) (si applicable) | NA | |

Durée minimale de la garantie offerte par le fournisseur (a)(c) :

Ce produit a été conçu pour libérer des ions argent au cours du cycle de lavage

NON

Informations complémentaires :

Lien vers la page du site Web du fournisseur sur laquelle figurent les informations visées à l'Annexe II, point 9, du Règlement (UE) 2019/2023 de la Commission (1) :

Ce point n'est pas considéré comme pertinent aux fins de l'Article 2, paragraphe 6, du Règlement (UE) 2017/1369.

Pour le programme ECO 40-60.

Les modifications apportées à ce point ne sont pas considérées comme pertinentes aux fins de l'Article 4, paragraphe 4, du règlement (UE) 2017/1369.

Si la base de données relative au produit fournit automatiquement la valeur définitive de cette cellule, le fournisseur n'a pas à la saisir.

INTERVENTIONS FRANCE



Les éventuelles interventions sur votre appareil doivent être effectuées par un professionnel qualifié dépositaire de la marque. Lors de votre appel, afin de faciliter la prise en charge de votre demande, munissez-vous des références complètes de votre appareil (référence commerciale, référence service, numéro de série). Ces renseignements figurent sur la plaque signalétique.

Vous pouvez nous contacter du lundi au samedi de 8h00 à 20h00 au :

09 69 39 25 25 Service gratuit
+ prix appel

Pièces d'origine :

Lors d'une intervention, demandez l'utilisation exclusive de pièces détachées certifiées d'origine.



RELATIONS CONSOMMATEURS FRANCE



Pour en savoir plus sur nos produits ou nous contacter, vous pouvez :
consulter notre site :

www.vedette.com

nous écrire à l'adresse postale suivante :

Service Consommateurs VEDETTE
5 avenue des Béthunes
CS69526 SAINT OUEN L'AUMONE
95060 CERGY PONTOISE CEDEX

nous appeler du lundi au vendredi de 8h30 à 18h00 au :

0 892 02 88 02 Service 0,50 € / min
+ prix appel

Service fourni par Brandt France, S.A.S au capital social de 100.000.000 euros RCS
Nanterre 801 250 531



Si vous imprimez ce document, pensez à le trier.



Ce symbole présent sur le produit ou dans le guide d'instructions indique que votre appareil électrique et électronique ne peut être traité comme un déchet ménager. Il existe des systèmes de collecte prévus pour le recyclage de ce type d'appareil au sein de l'Union européenne.

Pour plus d'informations, veuillez contacter les autorités locales ou le fournisseur qui vous a vendu le produit.