

THOMSON

THLR 360 WH / THLR 360 SS

RÉFRIGÉRATEUR

REFRIGERATOR

KOELKAST



Table des matières

AVERTISSEMENTS.....	2
INSTRUCTIONS IMPORTANTES DE SÉCURITÉ.....	6
DESCRIPTION DES PIÈCES.....	7
AVANT D'INSTALLER L'APPAREIL.....	7
INSTALLATION.....	7
TEMPÉRATURE AMBIANTE.....	8
AVANT DE PLACER DES ALIMENTS DANS L'APPAREIL.....	8
RÉGLAGE DES TEMPÉRATURES ET FONCTIONS.....	9
DÉPLACEMENT DE VOTRE APPAREIL.....	11
CONSERVATION DES ALIMENTS DANS LE RÉFRIGÉRATEUR.....	11
DÉGIVRAGE.....	16
INVERSION DU SENS DE LA PORTE.....	16
CONSEILS D'ÉCONOMIE D'ÉNERGIE.....	21
BRUITS DE FONCTIONNEMENT.....	21
ENTRETIEN ET NETTOYAGE.....	21
GUIDE DE DÉPANNAGE.....	22
SPÉCIFICATIONS.....	23
MISE AU REBUT.....	24

MERCI DE BIEN VOULOIR LIRE LES CONSIGNES DE SÉCURITÉ ATTENTIVEMENT AVANT L'UTILISATION DE L'APPAREIL ET DE LES CONSERVER POUR CONSULTATION ULTERIEURE.

AVERTISSEMENTS

L'appareil est destiné à être utilisé pour des applications domestiques et analogues telles que:

- les coins cuisines réservés au personnel des magasins, bureaux et autres environnements professionnels;
- les fermes et l'utilisation par les clients des hôtels, motels et autres environnements à caractère résidentiel;
- les environnements de type chambres d'hôtes;
- la restauration et autres applications similaires hormis la vente au détail.

Si le câble d'alimentation est endommagé, il doit être remplacé par le fabricant, son service après vente ou des personnes de qualification similaire afin d'éviter un danger.

Cet appareil peut être utilisé par des enfants âgés d'au moins 8 ans et par des personnes ayant des capacités physiques, sensorielles ou mentales réduites ou dénuées d'expérience ou de connaissance, s'ils (si elles) sont correctement surveillé(e)s ou si des instructions relatives à l'utilisation de l'appareil en toute sécurité leur ont été données et si les risques encourus ont été appréhendés. Les enfants ne doivent pas jouer avec l'appareil. Le nettoyage et l'entretien par l'utilisateur ne doivent pas être

effectués par des enfants sans surveillance.

En ce qui concerne les informations détaillées sur la manière de nettoyer les surfaces en contact avec les aliments et les surfaces pouvant être éclaboussées , référez-vous dans la section “NETTOYAGE ET ENTRETIEN” en pages 21&22.

Cet appareil ne doit pas être exposé à la pluie.

MISE EN GARDE: Maintenir dégagées les ouvertures de ventilation dans l'enceinte de l'appareil ou dans la structure d'encastrement.

MISE EN GARDE: Ne pas utiliser de dispositifs mécaniques ou autres moyens pour accélérer le processus de dégivrage autres que ceux recommandés par le fabricant.

MISE EN GARDE: Ne pas endommager le circuit de réfrigération.

MISE EN GARDE: Ne pas utiliser d'appareils électriques à l'intérieur du compartiment de stockage des denrées, à moins qu'ils ne soient du type recommandé par le fabricant.

Ne pas stocker dans cet appareil des substances explosives telles que des aérosols contenant des gaz

propulseurs inflammables.

MISE EN GARDE: Le système de réfrigération est sous haute pression. Ne pas y toucher. Contacter des services d'entretien qualifiés avant la mise au rebut.

INSTALLATION: N'INSTALLEZ PAS CET APPAREIL DANS DES PIÈCES TROP HUMIDES OU TROP FROIDES, TELLES QUE DES CONSTRUCTIONS ANNEXES, GARAGES ou CAVES.

Mise au rebut de l'appareil:

Pour éviter toute nuisance envers l'environnement ou la santé humaine causée par la mise au rebut non contrôlée de déchets électriques, les fluides frigorigènes et les agents moussants inflammables, recyclez l'appareil de façon responsable pour promouvoir la réutilisation des ressources matérielles. La mise au rebut doit être faite de façon sûre dans des points de collecte publique prévus à cet effet, contactez le centre de traitement des déchets le plus près de chez vous pour plus de détails sur les procédures correctes de mise au rebut.

Installation et mise en service:

L'appareil doit être installé sur le sol, sur une surface plane et horizontale en s'assurant que les ouvertures d'aération sont correctement dégagées. Ne jamais essayer de remplacer ou de réparer vous même une partie ou un composant de l'appareil, demandez de l'aide à un personnel professionnel et qualifié, si besoin.

Manipulation:

Toujours manipuler l'appareil avec soin afin d'éviter d'endommager celui-ci.



- Danger; risque d'incendie / matières inflammables
- AVERTISSEMENT: Lors du positionnement de l'appareil, s'assurer que le cordon d'alimentation n'est pas coincé ni endommagé.
- AVERTISSEMENT: Ne pas placer de socles mobiles de prises multiples ni de blocs d'alimentation portables à l'arrière de l'appareil.
- Les enfants âgés de 3 à 8 ans sont autorisés à charger et décharger des appareils de réfrigération.
- Pour éviter la contamination des aliments, veuillez respecter les instructions suivantes:
 - L'ouverture prolongée de la porte peut entraîner une augmentation significative de la température dans les compartiments de l'appareil.
 - Nettoyez régulièrement les surfaces pouvant entrer en contact avec des aliments et des systèmes de drainage accessibles.
 - Nettoyer les réservoirs d'eau s'ils n'ont pas été utilisés pendant 48 h; rincer le système d'alimentation en eau raccordé à une source d'eau si l'eau n'a pas été aspirée pendant 5 jours.
 - Rangez la viande et le poisson crus dans des récipients appropriés au réfrigérateur, de manière à ce qu'ils ne soient pas en contact avec d'autres aliments ni ne s'égouttent dessus.

- Les compartiments pour produits congelés deux étoiles sont adaptés pour stocker des produits pré congelés, stocker ou préparer des glaces et des glaçons.



INSTRUCTIONS IMPORTANTES DE SÉCURITÉ

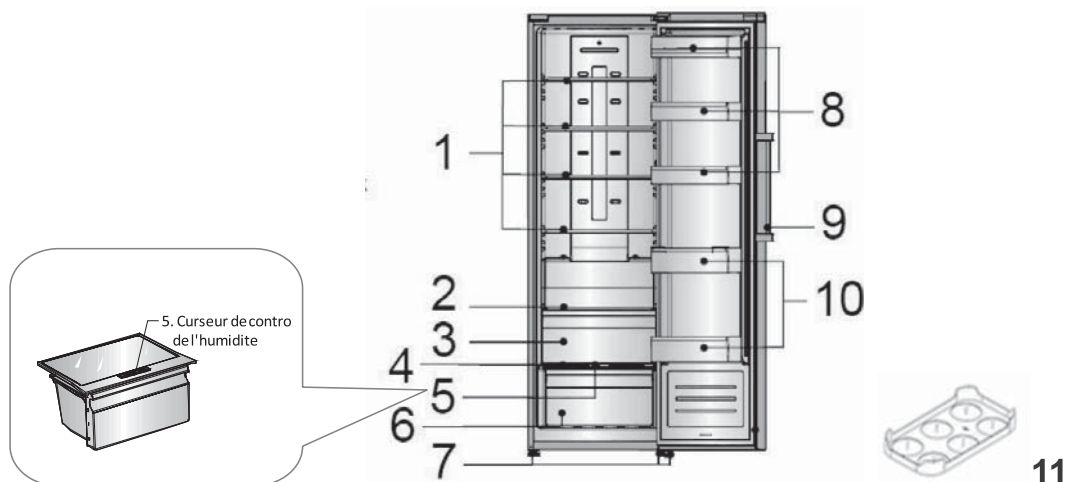
- Si vous jetez un réfrigérateur hors d'usage avec un loquet ou un système de verrouillage monté sur la porte, assurez-vous de détruire ce mécanisme afin d'éviter tout enfermement accidentel d'un enfant lors d'un jeu.
- Débranchez le câble d'alimentation de la prise murale lorsque l'appareil n'est pas utilisé et avant de le nettoyer. Retirez les aliments avant de nettoyer l'appareil.
- Évitez d'insérer des aliments trop volumineux, le fonctionnement de l'appareil risquerait d'en être affecté.
- Faites extrêmement attention lorsque vous déplacez l'appareil.
- Ne vous tenez pas et ne vous appuyez pas sur la base ou sur la porte, etc.

Mise au rebut de votre appareil usé

Le réfrigérateur contient un réfrigérant et des gaz dans le système d'isolation.

Le réfrigérant et les gaz isolants doivent être mis au rebut par des professionnels. Vérifiez que le tube du circuit frigorifique n'est pas endommagé avant de mettre l'appareil au rebut.

DESCRIPTION DES PIÈCES



- | | |
|---|-------------------------------|
| 1. Clayettes en verre | 7. Pieds réglables |
| 2. Couvercle du compartiment de refroidissement | 8. Balconnets de porte |
| 3. Compartiment de refroidissement | 9. Poignée de la porte |
| 4. Couvercle du bac à légumes | 10. Compartiment à bouteilles |
| 5. Curseur de contrôle de l'humidité | 11. Bac à œufs x 2 |
| 6. Bac à légumes | |

AVANT D'INSTALLER L'APPAREIL

Avant de brancher le réfrigérateur pour la première fois, vérifiez que la tension du courant fourni par le réseau électrique de votre habitation correspond à la tension de fonctionnement du réfrigérateur indiquée sur la plaque signalétique de l'appareil. Une tension différente pourrait endommager l'appareil.

La prise du câble d'alimentation sert de dispositif de déconnexion de l'appareil du secteur et doit donc toujours rester accessible. Pour déconnecter l'appareil de la source d'alimentation, éteignez-le et débranchez-le de la prise électrique.

Cet appareil doit être relié à la terre. Le fabricant n'est pas responsable pour les dommages se produisant à cause de l'utilisation de l'appareil sans mise à la terre.

INSTALLATION

Installez l'appareil dans un lieu sec et bien ventilé. L'emplacement d'installation ne doit être ni exposé directement au soleil, ni près d'une source de chaleur, par exemple, une cuisinière, un radiateur, etc.

Pour garantir la ventilation adéquate de l'appareil, laissez un espace vide de 10 cm au minimum de chaque côté de l'appareil.

Si l'appareil est installé sur une surface irrégulière, il pourra être ajusté au moyen des pieds réglables situés à l'avant de l'appareil.

Assemblage de la poignée de porte

1. Retirez les caches des trous situés sur le côté de la porte du réfrigérateur.
2. Alignez les trous de la poignée avec les trous se trouvant sur le côté de la porte.
3. Insérez les vis fournies dans les trous et fixez-les solidement.
4. Remettez les caches de vis sur la poignée



TEMPÉRATURE AMBIANTE

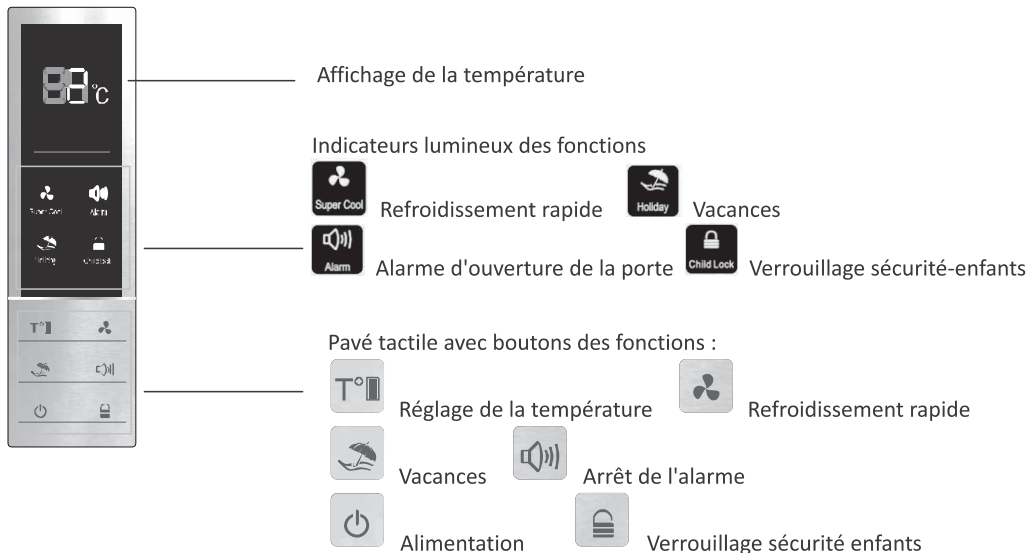
Cet appareil est conçu pour fonctionner sous une température ambiante entre 10°C et 43°C. Si la température est inférieure ou supérieure, l'appareil ne fonctionnera pas correctement. Si la température ambiante reste trop élevée pendant une longue période, la température dans le réfrigérateur s'élèvera à plus de 4°C, ce qui produira une détérioration des aliments.

AVANT DE PLACER DES ALIMENTS DANS L'APPAREIL

- Enlevez tous les matériaux d'emballage.
- Laissez l'appareil fonctionner à vide pendant 2 à 3 heures de sorte que les compartiments puissent refroidir à la température appropriée.
- Nettoyez l'intérieur de l'appareil avec de l'eau chaude et un peu de détergent liquide pour enlever les poussières dues au transport et à la fabrication.

RÉGLAGE DES TEMPÉRATURES ET FONCTIONS

Panneau de contrôle et affichage



Réglage de la température

La température du réfrigérateur peut être réglée entre 2 ° C et 8 ° C.

Appuyez plusieurs fois sur  jusqu'à ce que l'indicateur de la température souhaitée s'allume.

Refroidissement rapide


Cette fonction vous permet de refroidir les aliments rapidement et de garder les aliments frais pendant une période plus longue. La température à l'intérieur du réfrigérateur sera de 2 ° C.

Pour activer cette fonction, appuyez sur  et l'indicateur lumineux  s'allumera.

Pour désactiver la fonction de refroidissement rapide :

- Cette fonction sera automatiquement désactivée après 6 heures de fonctionnement.

• Vous pouvez aussi appuyer sur  ou sur  et la température du réfrigérateur reviendra au réglage précédent.



L'indicateur de la température précédente s'allumera et l'indicateur  s'éteindra.




Fonction vacances


Cette fonction est recommandée lorsque l'appareil ne sera pas utilisé pendant une longue période (pendant les vacances par exemple).

Avec cette fonction, l'appareil fonctionnera en mode d'économie d'énergie.

REMARQUE : Avant d'activer la fonction vacances, retirez les aliments périssables du compartiment de réfrigération et fermez la porte du réfrigérateur.



- Pour activer cette fonction, appuyez sur  et maintenez ce bouton enfoncé jusqu'à ce que l'indicateur  s'allume. Lorsque la fonction vacances est activée, la température du réfrigérateur se règle automatiquement sur 15 ° C.

- Pour désactiver cette fonction, appuyez sur ,  ou sur  et la température du réfrigérateur reviendra au réglage précédent.

L'indicateur de la température précédente s'allumera et l'indicateur  s'éteindra.

Alarme d'ouverture de la porte






Lorsque la porte est laissée ouverte ou n'a pas été correctement fermée pendant environ 2 minutes, un signal sonore retentira. L'indicateur lumineux  s'allumera.

Pour arrêter l'alarme, appuyez sur  ou fermez correctement la porte. L'indicateur lumineux  s'éteindra.

Si vous ne faites rien, l'alarme sonore s'arrêtera après environ 10 minutes.

Verrouillage de sécurité enfants

Cette fonction est conçue pour empêcher les enfants d'utiliser le réfrigérateur.

- Pour activer cette fonction, appuyez sur  et maintenez ce bouton enfoncé durant environ 3 secondes. L'indicateur lumineux  s'allumera, indiquant que le verrouillage sécurité-enfants est activé.
- Lorsque cette fonction de verrouillage est activée, tous les boutons sauf  sont désactivés.
- Pour désactiver cette fonction, appuyez sur  et maintenez ce bouton enfoncé durant environ 3 secondes. L'indicateur lumineux  s'éteindra.

DÉPLACEMENT DE VOTRE APPAREIL

Si l'appareil est éteint pour une raison quelconque, attendez 10 minutes avant de le remettre en marche. Cela permettra à la pression du système de réfrigération de se stabiliser avant le redémarrage.

- Éteignez l'appareil et débranchez le câble d'alimentation de la prise secteur. Enlevez tous les aliments. Enlevez également toutes les pièces mobiles (clayettes, accessoires, etc.) ou attachez-les dans l'appareil afin d'éviter tout risque de choc.
- Déplacez l'appareil jusqu'à son nouvel emplacement. Si l'appareil a été couché sur le côté, même pour une courte durée, remettez-le en position verticale et attendez au moins 10 minutes avant de le mettre en marche.

Votre appareil utilise de l'isobutane (R600a) comme réfrigérant. Bien que le R600a soit un gaz écologique et naturel, il est explosif. Vous devez donc faire attention pendant le transport et l'installation pour éviter que les éléments de réfrigération de l'appareil ne soient endommagés. En cas de fuite due à la détérioration des éléments de réfrigération, éloignez votre appareil des flammes nues et des sources de chaleur, et ventilez plusieurs minutes la pièce où il se trouve.

CONSERVATION DES ALIMENTS DANS LE RÉFRIGÉRATEUR

Le réfrigérateur permet de prolonger la durée de conservation des denrées périssables.

Aliments frais

Pour des résultats optimaux :

- Ne conservez que des aliments qui sont très frais et de bonne qualité.
- Veillez à ce que les aliments soient bien emballés ou couverts avant d'être stockés. Cela permettra d'éviter que les aliments se déshydratent, que leur couleur se détériore ou qu'ils perdent leur goût et aidera à maintenir leur fraîcheur. Cela permettra également d'empêcher le transfert d'odeurs.
- Assurez-vous que les aliments à forte odeur sont emballés ou couverts et entreposés à l'écart des aliments tels que le beurre, le lait et la crème qui sont susceptibles de se gâter du fait des odeurs fortes.

- Faites refroidir les aliments chauds avant de les mettre au réfrigérateur.

Produits laitiers et œufs

- La plupart des produits laitiers préemballés comportent une " date de péremption / limite d'utilisation / date de consommation " estampillée sur leur emballage. Rangez-les dans le compartiment du réfrigérateur et respectez la date recommandée.
- Le beurre peut être contaminé par des aliments de forte odeur de sorte qu'il est préférable de le conserver dans un contenant hermétique.
- Les œufs peuvent être stockés dans le réfrigérateur.



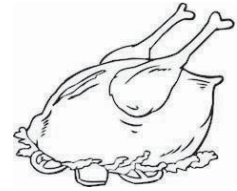
Viande rouge

- Placez la viande rouge fraîche sur une assiette et recouvrez-la de papier sulfurisé, du film plastique ou du papier d'aluminium.
- Rangez les viandes cuites et crues dans des assiettes séparées. Cela permettra d'éviter que les jus coulant de la viande crue ne contaminent les viandes cuites.



Volaille

- Les volailles entières fraîches doivent être rincées à l'intérieur et à l'extérieur avec de l'eau froide, séchées et placées sur une assiette. Couvrez-les ensuite avec du film plastique ou du papier d'aluminium.
- Les morceaux de volaille doivent aussi être stockés de cette manière. Les volailles entières doivent être farcies juste avant la cuisson et en aucun cas plus tôt, car cela pourrait entraîner une intoxication alimentaire.
- Faites refroidir et réfrigérez rapidement la volaille cuite. Retirez la farce hors de la volaille et stockez-la séparément.



Poisson et fruits de mer

- Les poissons entiers et les filets doivent être consommés le jour de l'achat. Jusqu'à la consommation, réfrigérez-les dans une assiette couverte de film plastique, de papier sulfurisé ou de papier d'aluminium.
- Si vous les entreposez une nuit ou plus, veillez à acheter du poisson très frais. Les poissons entiers doivent être rincés à l'eau froide pour enlever les écailles et les saletés, puis séchés avec des serviettes en papier. Placez le poisson entier ou les filets dans un sac en plastique scellé.
- Les fruits de mer doivent rester au frais en permanence. Consommez-les maximum 2 jours après l'achat.



Aliments précuits et les restes cuisinés

- Ils doivent être stockés dans des contenants adaptés et couverts afin que les aliments ne se dessèchent pas.
- Gardez-les 1 ou 2 jours seulement.
- Réchauffez les restes une seule fois; chauffez-les jusqu'à ce qu'ils soient fumants.



Légumes et fruits frais

- Le bac à légumes est l'emplacement de stockage optimal pour les fruits et les légumes frais.
- Prenez soin de ne pas stocker les aliments suivants à des températures inférieures à 7 ° C pendant de longues périodes: Agrumes, melons, aubergines, ananas, papayes, courgettes, fruits de la passion, concombres, poivrons, tomates.
- Des changements indésirables se produisent à basse température comme l'amollissement de leur chair, un brunissement et / ou une décomposition accélérée.
- Ne réfrigérez pas les avocats (sauf s'ils sont mûrs), les bananes et les mangues.



Réglage de l'humidité du bac à légumes

Le couvercle du bac à légumes dispose d'un curseur de contrôle de l'humidité. Vous pouvez utiliser ce curseur pour régler l'humidité désirée en fonction de l'humidité et des conditions de refroidissement des aliments dans le bac à légumes.

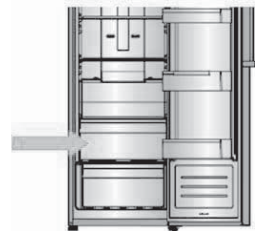
Réglez le curseur sur le niveau « Low » (faible) pour les fruits ou légumes épais ou enveloppés d'une peau. Réglez le curseur sur le niveau « High » (élevé) pour les légumes à feuilles ou pour les fruits plus délicats.



Compartiment de refroidissement

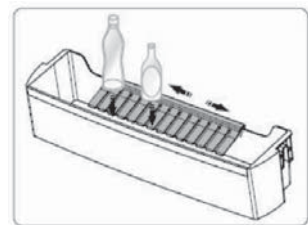
La température à l'intérieur de ce compartiment est de -2°C à 3°C.

Il peut être utilisé pour stocker le poisson, la viande et d'autres aliments périssables.



Utilisation du support de bouteilles

Le support de bouteilles est attaché au compartiment à bouteilles du bas. Vous pouvez le laisser dans le compartiment du bas ou le mettre dans celui du haut.



Glissez-le vers la gauche ou la droite du compartiment à bouteilles puis placez les bouteilles dessus.

DÉGIVRAGE

Cet appareil est équipé d'un système de froid ventilé sans givre.

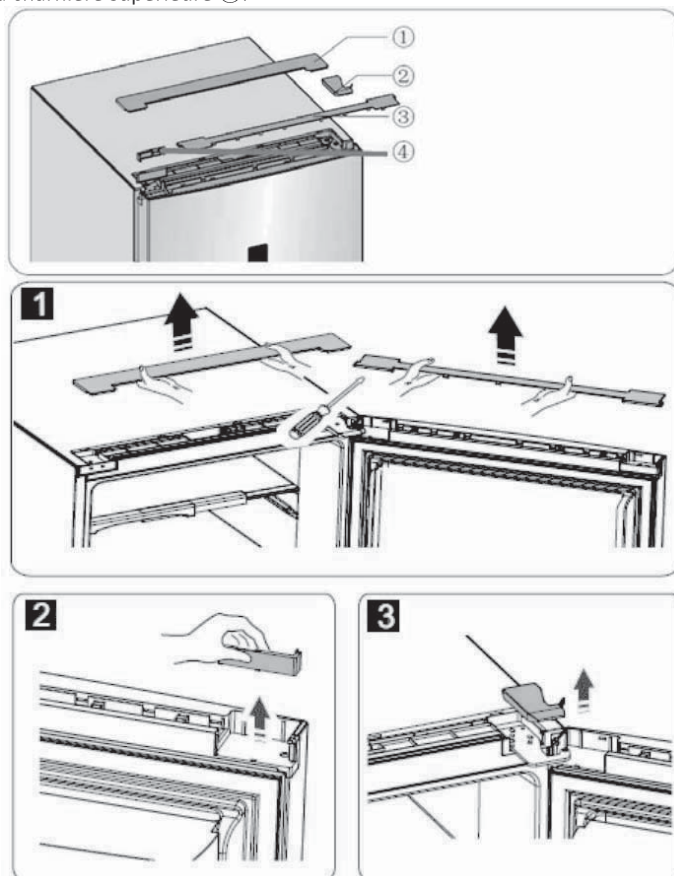
Ce système permet au réfrigérateur de rester en permanence sans givre, sans que les aliments stockés dans l'appareil ne se décongèlent.

CHANGEMENT DU SENS D'OUVERTURE DES PORTES

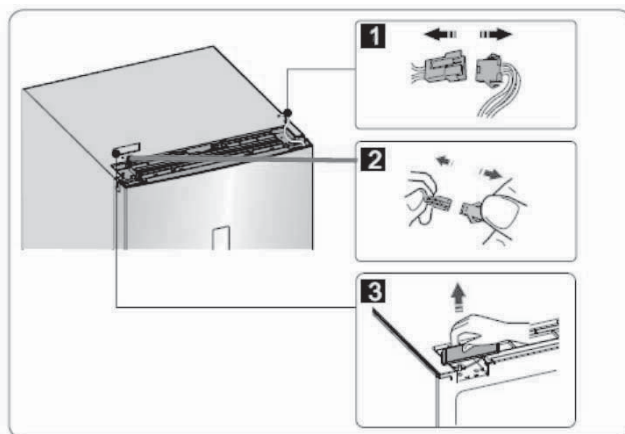
Si vous avez besoin de monter la porte du réfrigérateur dans l'autre sens, il est recommandé d'appeler votre agent d'entretien agréé pour effectuer cette inversion, ou de demander à un technicien.

Avant d'inverser le sens d'ouverture des portes, vous devez vous assurer que l'appareil est débranché et vide. Il est recommandé d'utiliser un tournevis cruciforme et une clé (ces deux outils ne sont pas fournis).

1. Retirez le couvercle ① à partir du côté droit sur le haut du réfrigérateur, puis enlevez le montant ③ et le couvercle de la charnière supérieure ②.

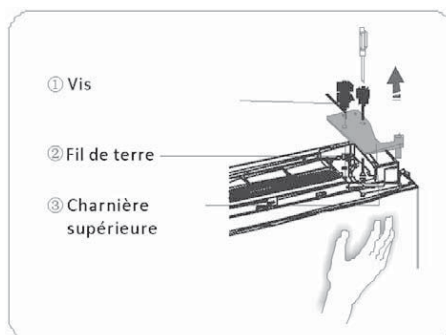


Débranchez les connecteurs électriques, puis retirez le couvercle de coin ④.

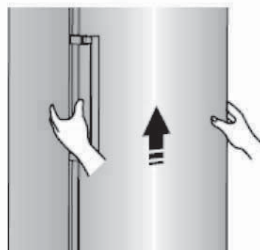


2. Enlevez les vis qui maintiennent la charnière supérieure du châssis. Desserrez le fil de terre et retirez la charnière supérieure.

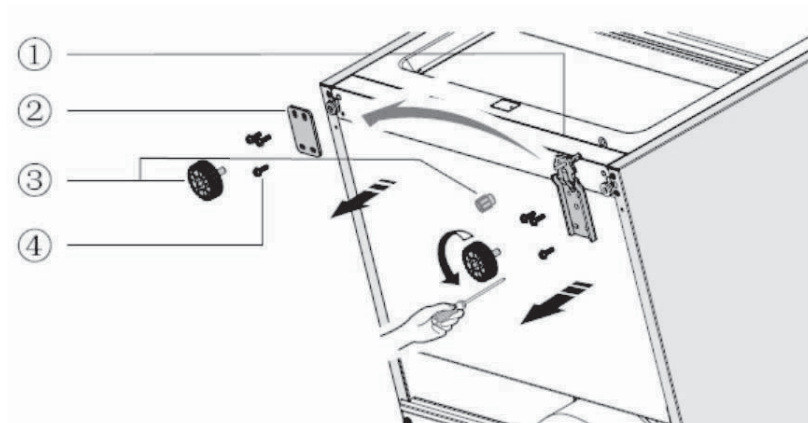
Remarque : Veuillez maintenir la porte avec la main pour l'empêcher de tomber.



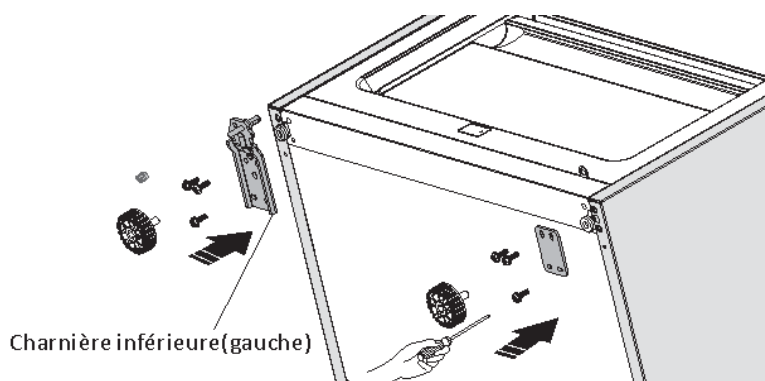
3. Soulevez la porte du réfrigérateur pour l'enlever de l'appareil et mettez-la de côté sur une surface souple



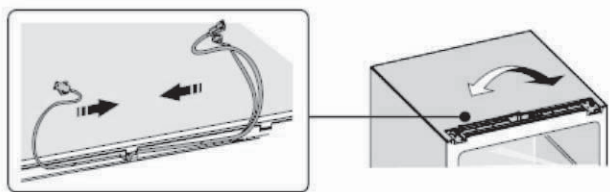
4. Retirez le pied réglable et les vis qui retiennent la charnière inférieure sur le côté droit en bas de l'appareil. Retirez la charnière inférieure ①. Enlevez la plaque ② et les vis ④ qui tiennent la plaque. Retirez le pied réglable ③.



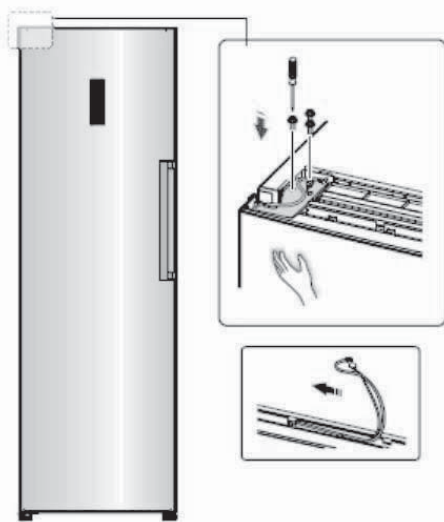
5. Transférez la charnière inférieure sur le côté opposé. Placez la porte sur la goupille de la charnière inférieure, fixez la charnière inférieure avec les vis puis installez le pied de réglage. Transférez et fixez la plaque sur le côté opposé avec les vis puis installez le pied de réglage.



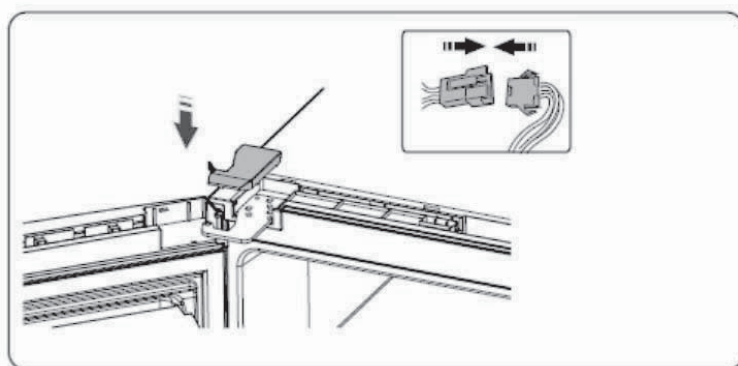
6. Echangez et installez les fils de connexion sur le dessus du réfrigérateur.



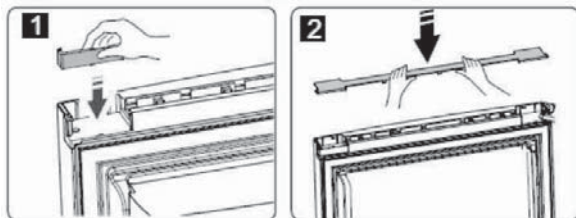
7. Installez la charnière supérieure sur le côté opposé avec les vis. Déplacez le fil de connexion dans la rainure opposée.



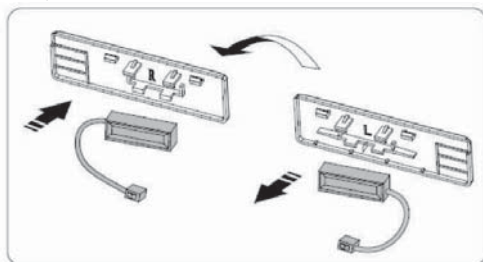
8. Branchez les connecteurs électriques, puis placez le couvercle de la charnière supérieure.



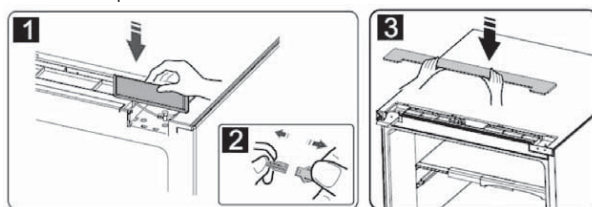
9. Inversez le couvercle de coin en le plaçant sur le coin opposé de la porte. Remplacez le couvercle sur la rainure où passent les fils.



10. Retirez le boîtier de commutation du haut du réfrigérateur, puis insérez l'autre boîte de commutation fournie (marquée de la lettre «R»).



11. Installez le couvercle d'ornement sur la cavité de la porte. Branchez les connecteurs de fils, puis placez le couvercle supérieur.



12. Tout en maintenant la porte en position fermée, fixez la charnière supérieure avec les vis.
 • Assurez-vous que la porte est correctement alignée sur l'appareil avant de serrer les vis.

Pour inverser la poignée de porte

1. Enlevez la poignée ③ en retirant les caches de la poignée ① et les vis ②.
2. Retirez les caches des trous de vis ④ de l'autre côté de la porte.
3. Installez la poignée du côté opposé en vissant les vis puis en insérant les caches de la poignée.
4. Insérez les caches des trous de vis dans les trous du côté opposé de la porte.



CONSEILS D'ÉCONOMIE D'ÉNERGIE

Pour une utilisation optimale de l'énergie de votre appareil:

- Assurez-vous que votre réfrigérateur dispose d'une ventilation adéquate comme recommandé dans les instructions d'installation.
- Laissez les boissons et aliments chauds refroidir à l'air ambiant avant de les placer dans l'appareil.
- Décongelez les aliments congelés dans le compartiment du réfrigérateur et utilisez ainsi la basse température des aliments congelés pour refroidir les aliments réfrigérés.
- N'ouvrez pas trop souvent la porte de l'appareil.
- Ouvrez la porte de l'appareil aussi brièvement que possible.
- Veillez à ce que la porte du réfrigérateur soit toujours correctement fermée.

BRUITS DE FONCTIONNEMENT



Bruits normaux

- Fonctionnement du moteur
- Le liquide réfrigérant circule dans le tube.

NETTOYAGE ET ENTRETIEN



N'utilisez pas de produits nettoyants abrasifs ou des solvants.

1. Appuyez sur  et maintenez ce bouton enfoncé durant environ 5 secondes pour éteindre l'appareil puis débranchez le câble d'alimentation de la prise secteur.
2. Sortez les aliments et conservez les dans un endroit frais.
3. Nettoyez l'appareil avec un chiffon doux imprégné d'eau chaude et de détergent.
4. Nettoyez le joint de porte avec de l'eau claire uniquement, puis essuyez le soigneusement.
5. Après le nettoyage, rebranchez l'appareil et appuyez sur  et maintenez ce bouton enfoncé durant 1 seconde. Réglez la température au niveau approprié.
6. Remplacez les aliments dans l'appareil.

La lampe LED dans le réfrigérateur ne peut pas être remplacée par l'utilisateur. Si la lampe LED cesse de fonctionner, contactez le centre de réparation agréé local.

Conseils de nettoyage

- Retirez l'ensemble des clayettes, balconnets de porte, bacs à légumes, accessoires amovibles (tels que le casier à œufs et le bac à glaçons s'ils sont inclus) et/ou tiroirs de l'appareil. Lavez-les à l'eau savonneuse tiède avec une éponge douce. Rincez et séchez soigneusement.
- Essuyez les éléments intérieurs (y compris l'interrupteur de porte, le bouton de réglage de la température et le couvercle de lampe) avec un chiffon humide imprégné d'un mélange d'eau tiède et de liquide vaisselle. Pour les taches tenaces, utilisez du bicarbonate de soude.
- Essuyez les portes, y compris les bords, avec un chiffon microfibras imbibé de liquide vaisselle doux et d'eau. Utilisez une éponge humide et une brosse souple (telle qu'une brosse à dents) pour enlever les aliments coincés.

GUIDE DE DÉPANNAGE

Si un problème se produit avec votre appareil, veuillez vérifier les points suivants avant de contacter le service après-vente.

Problème	Causes possibles	Solution possible
L'appareil ne fonctionne pas.	La prise murale n'est pas alimentée.	Vérifiez que l'appareil est bien branché et que la prise est sous tension.
L'appareil est bruyant.	L'appareil n'est pas stable et n'est pas mis à niveau.	Reportez-vous au paragraphe "Installation".
L'appareil ne refroidit pas	Le réglage de la température n'est pas correct. Ouvertures fréquentes des portes. Grande quantité d'aliments récemment ajoutée.	Reportez-vous au paragraphe " Réglage des températures et fonctions ". Minimisez les ouvertures de porte pour permettre aux températures de se stabiliser.

SPÉCIFICATIONS

Marque	Thomson
Type d'appareil	Réfrigérateur
Classe climatique + Plage de température ambiante	SN (+10°C ~ +32°C) N (+16°C ~ +32°C) ST (+16°C ~ +38°C) T (+16°C ~ +43°C) <i>Cet appareil est conçu pour être utilisé à une température ambiante comprise entre 10°C et 43°C.</i>
Classe de protection contre les chocs électriques	I
Tension et fréquence nominales	220-240V~ 50Hz
Puissance d'entrée	90 W
Consommation d'énergie	0.455 kWh/24h
Réfrigérant/Quantité	R600a/46 g
Courant nominal	0.5 A
Volume total de rangement	360 L
Volume brut total	392 L
Volume total du compartiment de refroidissement	22 L
Poids net	74 kg
Gaz soufflant d'isolation	Cyclopentane
Dimensions du produit (Largeur x Diamètre x Hauteur en mm)	595 x 712 x 1855 mm
Classe énergétique (1)	A+
Puissance de consommation (2)	166 kWh/an
Niveau sonore	40 dB
Puissance maximale de la lampe	1W+2W
Puissance de décongélation	120W
(1) Classe énergétique : A+++D (A+++ = économique D = moins économique)	
(2) <i>Consommation d'énergie 166 kWh par an, calculée sur la base du résultat obtenu pour 24 heures dans des conditions d'essai normalisées. La consommation d'énergie réelle dépend des conditions d'utilisation et de l'emplacement de l'appareil.</i>	

THOMSON est une marque de Technicolor utilisée sous licence par DARTY

MISE AU REBUT



En tant que distributeur responsable, nous accordons une grande importance à la protection de l'environnement.

Nous vous encourageons à respecter les procédures correctes de mise au rebut de votre appareil, des piles et des éléments d'emballage. Cela aidera à préserver les ressources naturelles et à garantir qu'il soit recyclé d'une manière respectueuse de la santé et de l'environnement.

Vous devez jeter ce produit et son emballage selon les lois et les règles locales. Puisque ce produit contient des composants électroniques et parfois des piles, le produit et ses accessoires doivent être jetés séparément des déchets domestiques lorsque le produit est en fin de vie.

Pour plus de renseignements sur les procédures de mise au rebut et de recyclage, contactez les autorités de votre commune.

Apportez l'appareil à point de collecte local pour qu'il soit recyclé. Certains centres acceptent les produits gratuitement.

Hotline Darty France

Quels que soient votre panne et le lieu d'achat de votre produit en France, avant de vous déplacer en magasin Darty, appelez le 0 978 970 970 (prix d'un appel local) 7j/7 et 24h/24.

Hotline Vanden Borre

Le service après-vente est joignable au +32 2 334 00 00, du lundi au vendredi de 8h à 18h et le samedi de 9h à 18h.

En raison des mises au point et améliorations constamment apportées à nos produits, de petites incohérences peuvent apparaître dans ces instructions. Veuillez nous excuser pour la gêne occasionnée.

**Etablissements Darty & fils ©,
129 Avenue Gallieni, 93140 Bondy, France 17/06/2019**

ZONE LA PLUS FROIDE DU REFRIGERATEUR



Le symbole ci-contre indique l'emplacement de la zone la plus froide de votre réfrigérateur. Cette zone est délimitée en bas par la vitre du bac à légumes, et en haut par le symbole ou bien la clayette positionnée à la même hauteur. Afin de garantir les températures dans cette zone, veillez à ne pas modifier le positionnement de cette clayette.

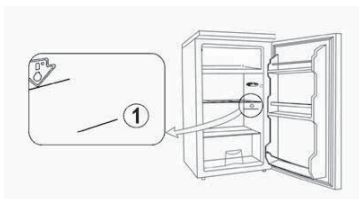
Dans les réfrigérateurs à air pulsé (équipés d'un ventilateur ou modèles No Frost), le symbole de la zone la plus froide n'est pas représenté car la température à l'intérieur de ceux-ci est homogène.

INSTALLATION DE L'INDICATEUR DE TEMPERATURE

Pour vous aider à bien régler votre réfrigérateur, celui-ci est équipé d'un indicateur de température qui permettra de contrôler la température moyenne dans la zone la plus froide.

ATTENTION: Cet indicateur est prévu pour fonctionner uniquement avec votre réfrigérateur, veillez à ne pas l'utiliser dans un autre réfrigérateur (en effet, la zone la plus froide n'est pas identique), ou pour toute autre utilisation.

INDICATEUR DE TEMPERATURE: ZONE LA PLUS FROIDE DE VOTRE REFRIGERATEUR.



VERIFICATION DE LA TEMPERATURE DANS LA ZONE LA PLUS FROIDE

• Grâce à l'indicateur de température, vous pourrez vérifier régulièrement que la température de la zone la plus froide est correcte. En effet, la température à l'intérieur du réfrigérateur est fonction de plusieurs facteurs tels que la température ambiante du local, la quantité de denrées stockées, la fréquence d'ouverture de la porte. Prenez ces facteurs en considération lors du réglage de l'appareil.

Lorsque l'indicateur indique « OK », cela signifie que votre thermostat est bien réglé, et que la température intérieure est correcte.

Si la couleur de l'indicateur est blanche, cela signifie que la température est trop élevée, il faut dans ce cas augmenter le réglage du thermostat et attendre 12 heures pour effectuer un nouveau contrôle visuel de l'indicateur. Après chargement ou ouverture de la porte, il est possible que l'indicateur devienne blanc au bout de quelques instants.



Réglage correct



Température trop élevée, réglez le thermostat

EU Declaration of Conformity

N°86201504011

Déclaration UE de Conformité
EU- Conformiteitsverklaring
Declaracion UE de conformidad
Declaração de conformidade daUE

Product Description - Refrigerator

Description du produit :

Productbeschrijving:

Descripción del producto :

Descrição do produto:

Brand - *Marque /Merk /Marca:* Thomson

Model number - *Référence commerciale :* THLR 360 WH / THLR 360 SS

/Modelnummer / Numero de modelo /

Numero do modelo :

We declare that the above product has been evaluated and deemed to comply with the requirements of the listed European Directives and standards:

Nous déclarons que le produit ci-dessus a été évalué et jugé conforme aux dispositions des directives et des normes européennes énumérées ci-après:

Wij verklaren dat het hierboven vermeld product is beoordeeld overeenkomstig en geacht te voldoen aan de eisen van genoemde Europese Richtlijnen en normen:

Declaramos que el producto mencionado anteriormente ha sido evaluado y se ha estimado que cumple con las normas y los requisitos de las Directivas Europeas enunciadas:

Declaramos que o produto apresentado acima foi avaliado e considerado em conformidade com os requisitos das diretivas e normas europeias listadas:

Reference number	Title
<input checked="" type="checkbox"/> 2014/30/EU	EMC Directive (EMC)
<input checked="" type="checkbox"/> 2014/35/EU	Low Voltage Directive (LVD)
<input checked="" type="checkbox"/> 2009/125/EC	Eco design requirements for energy-related products (ErP)
<input checked="" type="checkbox"/> 2011/65/UE	RoHS

EN 55014-1:2017
 EN 55014-2:2015
 EN 61000-3-2:2014
 EN 61000-3-3:2013

EN 60335-1:2012+A11:2014+A13:2017
 EN 60335-2-24:2010+A1:2019+A2:2019
 EN 62233:2008

(EC) No 643/2009 (EC) No 1060/2010
 (EU) No 2016/2282 (EU) 2017/254 EN 62552:2013

The person responsible for this declaration is:

Le responsable de cette déclaration est :

De verantwoordelijke persoon voor deze verklaring is:

La persona responsable de esta declaración es:

A pessoa responsável por esta declaração é:



Name - Nom-: Hervé HEDOUIS

Position - Poste: General Manager Direct Sourcing

Signature - Signature:

Place, Date / Lieu :

Bondy, October 28, 2019

