

# THOMSON

## TH-TTR 4 WH TH-TTR 4 SS

REFRIGERATEUR SOUS PLAN (55 CM) AVEC COMPARTIMENT 

55 CM UNDER COUNTER FRIDGE FREEZER 

55 CM FRIGORÍFICO BAJO MOSTRADOR CON CONGELADOR 

55 CM ONDERBOUW KOELKAST 



MANUEL D'INSTRUCTIONS

INSTRUCTION MANUAL

GEBRUIKERSHANDLEIDING

MANUAL DE INSTRUCCIONES

---

## Table des matières

AVERTISSEMENTS .....	2
INSTRUCTIONS IMPORTANTES DE SÉCURITÉ.....	8
DESCRIPTION DES PIÈCES .....	9
AVANT D'INSTALLER LE RÉFRIGÉRATEUR.....	9
INSTALLATION .....	9
TEMPÉRATURE AMBIANTE .....	9
AVANT DE PLACER DES ALIMENTS DANS LE RÉFRIGÉRATEUR.....	10
COUPURE DE COURANT .....	10
CONTRÔLE DE TEMPÉRATURE .....	10
DÉPLACEMENT DE VOTRE RÉFRIGÉRATEUR .....	10
CONSERVATION DES ALIMENTS DANS LE RÉFRIGÉRATEUR.....	11
CONGÉLATION ET CONSERVATION DES ALIMENTS DANS LE COMPARTIMENT DU CONGÉLATEUR .....	12
FABRICATION DE GLAÇONS .....	14
DÉGIVRAGE .....	14
CHANGEMENT DU SENS D'OUVERTURE DE LA PORTE.....	14
CONSEILS D'ÉCONOMIE D'ÉNERGIE .....	16
BRUITS DE FONCTIONNEMENT .....	16
NETTOYAGE ET ENTRETIEN .....	16
GUIDE DE DÉPANNAGE.....	17
SPÉCIFICATIONS .....	18

## **AVERTISSEMENTS**

Cet appareil est destiné à être utilisé dans des applications domestiques et analogues telles que:

- les coins cuisines réservés au personnel des magasins, bureaux et autres environnements professionnels;
- les fermes et l'utilisation par les clients des hôtels, motels et autres environnements à caractère résidentiel;
- les environnements de type chambres d'hôtes;
- la restauration et autres applications similaires hormis la vente au détail.

Si le câble d'alimentation est endommagé, il doit être remplacé par le fabricant, son service après vente ou des personnes de qualification similaire afin d'éviter un

danger.

Cet appareil peut être utilisé par des enfants âgés d'au moins 8 ans et par des personnes ayant des capacités physiques, sensorielles ou mentales réduites ou dénuées d'expérience ou de connaissance, s'ils (si elles) sont correctement surveillé(e)s ou si des instructions relatives à l'utilisation de l'appareil en toute sécurité leur ont été données et si les risques encourus ont été appréhendés. Les enfants ne doivent pas jouer avec l'appareil. Le nettoyage et l'entretien par l'utilisateur ne doivent pas être effectués par des enfants sans surveillance.

En ce qui concerne la méthode de nettoyage, référez-vous à la section "NETTOYAGE ET ENTRETIEN" en page 16.

---

Cet appareil ne doit pas être exposé à la pluie.

**MISE EN GARDE:** Maintenir dégagées les ouvertures de ventilation dans l'enceinte de l'appareil ou dans la structure d'encastrement.

**MISE EN GARDE:** Ne pas utiliser de dispositifs mécaniques ou autres moyens pour accélérer le processus de dégivrage autres que ceux recommandés par le fabricant.

**MISE EN GARDE:** Ne pas endommager le circuit de réfrigération.

**MISE EN GARDE:** Ne pas utiliser d'appareils électriques à l'intérieur du

---

compartiment de stockage des denrées, à moins qu'ils ne soient du type recommandé par le fabricant.

Ne pas stocker dans cet appareil des substances explosives telles que des aérosols contenant des gaz propulseurs inflammables.

**MISE EN GARDE:** Pour la fabrication de glaçons, utilisez uniquement de l'eau potable.

**MISE EN GARDE:** Le système de réfrigération est sous haute pression. Ne pas y toucher. Contacter des services d'entretien qualifiés avant la mise au rebut.

---

INSTALLATION: N'INSTALLEZ PAS CET APPAREIL DANS DES PIÈCES TROP HUMIDES OU TROP FROIDES, TELLES QUE DES CONSTRUCTIONS ANNEXES, GARAGES ou CAVES.

### **Mise au rebut de l'appareil:**

Pour éviter toute nuisance envers l'environnement ou la santé humaine causée par la mise au rebut non contrôlée de déchets électriques, recyclez l'appareil de façon responsable pour promouvoir la réutilisation des ressources matérielles. La mise au rebut doit être faite de façon sûre dans des points de collecte publique prévus à cet effet.

### **Installation et mise en service:**

L'appareil doit être installé sur le sol, sur

---

une surface plane et horizontale en s'assurant que les ouvertures d'aération sont correctement dégagées. Ne jamais essayer de remplacer ou de réparer vous même une partie ou un composant de l'appareil, demandez de l'aide à un personnel professionnel et qualifié, si besoin.

### Manipulation:

**Toujours manipuler l'appareil avec soin afin d'éviter d'endommager celui-ci.**

Ne congelez des aliments décongelés qu'après les avoir cuits, afin d'éliminer les bactéries nocives. Ne recongelez jamais des fruits de mer qui ont été décongelés.

**La méthode de remplacement des**

# lampes d'éclairage est définie en page 17 dans la section “Remplacement de l’ampoule”.

## INSTRUCTIONS IMPORTANTES DE SÉCURITÉ

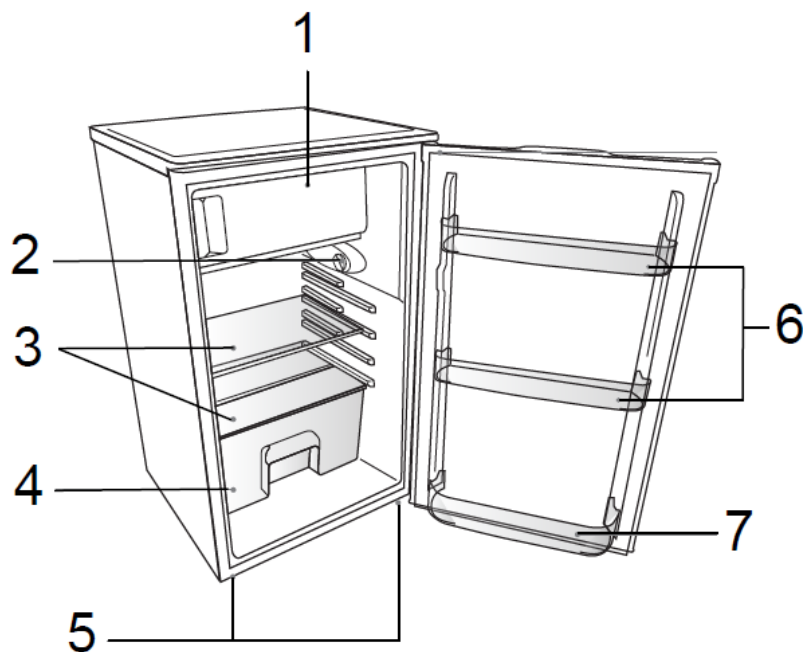
- Si vous jetez un réfrigérateur hors d'usage avec un loquet ou un système de verrouillage monté sur la porte, assurez-vous de détruire ce mécanisme afin d'éviter tout enfermement accidentel d'un enfant lors d'un jeu.
- Débranchez le câble d'alimentation de la prise murale lorsque l'appareil n'est pas utilisé et avant de le nettoyer. Retirez les aliments avant de nettoyer l'appareil.
- Évitez d'insérer des aliments trop volumineux, le fonctionnement de l'appareil risquerait d'être affecté.
- Faites extrêmement attention lorsque vous déplacez l'appareil.
- N'utilisez pas d'ustensiles pointus ou tranchants pour enlever le givre ou les couches de glace. Utilisez un grattoir en plastique.
- Ne donnez pas aux enfants de la crème glacée ou de l'eau glacée directement sortie du congélateur car la basse température risquerait de leur brûler les lèvres.
- Ne vous tenez pas et ne vous appuyez pas sur la base ou sur la porte, etc.

### Mise au rebut de votre appareil utilisé

Le réfrigérateur contient un réfrigérant et des gaz dans le système d'isolation.

Le réfrigérant et le gaz soufflant doivent être éliminés de façon professionnelle. Vérifiez que le tube du circuit frigorifique n'est pas endommagé avant de mettre l'appareil au rebut.

## DESCRIPTION DES PIÈCES



1. Compartiment du congélateur
2. Bouton de contrôle de la température avec lampe
3. Clayettes
4. Bac à légumes
5. Pieds de mise à niveau
6. Balconnets de porte
7. Compartiment à bouteilles

## AVANT D'INSTALLER LE RÉFRIGÉRATEUR

Avant de brancher l'appareil pour la première fois à l'alimentation, vérifiez que la tension du courant fourni par le réseau électrique de votre habitation correspond à la tension de fonctionnement du réfrigérateur indiquée sur la plaque signalétique de l'appareil. Une tension différente pourrait endommager l'appareil.

La prise du câble d'alimentation sert de dispositif de déconnexion de l'appareil du secteur et doit donc toujours rester accessible. Pour déconnecter l'appareil de la source d'alimentation, éteignez-le et débranchez-le de la prise électrique.

Cet appareil doit être relié à la terre. Le fabricant n'est pas responsable des dommages qui pourraient survenir à la suite d'une utilisation sans mise à la terre.

## INSTALLATION

Installez l'appareil dans un lieu sec et bien ventilé. L'emplacement d'installation ne doit être ni exposé directement au soleil, ni près d'une source de chaleur, par exemple, une cuisinière, un radiateur, etc.

Pour assurer une ventilation adéquate de l'appareil, prévoyez un espace minimum de 10 cm de chaque côté de l'appareil.

Si l'appareil est installé sur une surface irrégulière, il pourra être ajusté au moyen des pieds réglables situés à l'avant de l'appareil.

## TEMPÉRATURE AMBIANTE

Cet appareil est conçu pour fonctionner sous une température ambiante entre 16°C et 38°C. Si la température est inférieure ou supérieure, l'appareil ne fonctionnera pas correctement. Si la température ambiante reste trop élevée pendant une longue période, la température dans le réfrigérateur s'élèvera à plus de 4°C, ce qui produira une détérioration des aliments.

## AVANT DE PLACER DES ALIMENTS DANS LE RÉFRIGÉRATEUR

- Enlevez tous les matériaux d'emballage.
- Laissez l'appareil fonctionner à vide pendant 2 à 3 heures de sorte que les compartiments puissent refroidir à la température appropriée.
- Nettoyez l'intérieur de l'appareil avec de l'eau tiède et un peu de détergent liquide pour éliminer les résidus de fabrication et du transport.

## COUPURE DE COURANT

En cas de panne de courant, n'ouvrez pas la porte de l'appareil. Les aliments congelés ne seront pas affectés si la panne dure moins de 12 heures.

Ne recongelez pas les aliments une fois complètement dégelés. Leur consommation serait alors potentiellement dangereuse.

## CONTRÔLE DE TEMPÉRATURE

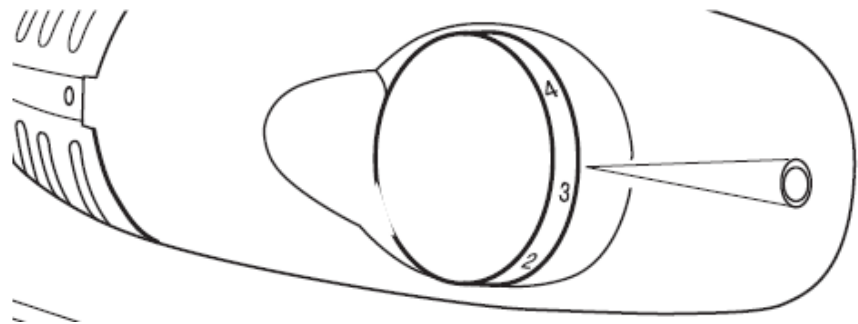
La température du réfrigérateur se règle au moyen du bouton de contrôle de la température situé à l'intérieur du réfrigérateur.

Ajustez le bouton de contrôle sur le réglage désiré.

OFF = Arrêt

1 = Niveau minimum de refroidissement

6 = Niveau maximum de refroidissement



En position OFF (ARRÊT), l'appareil ne fonctionne pas (le système de refroidissement est désactivé), mais l'alimentation n'est pas coupée.

La durée de fonctionnement et la température sont affectées par l'emplacement du réfrigérateur, par la fréquence d'ouverture de la porte et par la température ambiante de la pièce où est installé l'appareil.

Lorsque vous utilisez le réfrigérateur pour la première fois ou après un dégivrage, réglez le bouton de contrôle de la température jusqu'à la position maximale pendant au moins 2 heures avant d'insérer des aliments, puis réglez de nouveau le bouton sur la position moyenne.

## DÉPLACEMENT DE VOTRE RÉFRIGÉRATEUR

Si l'appareil est éteint pour une raison quelconque, attendez 10 minutes avant de le remettre en marche. Cela permettra à la pression du système de réfrigération de se stabiliser avant le redémarrage.

- Éteignez l'appareil et débranchez le câble d'alimentation de la prise secteur. Enlevez tous les aliments. Enlevez également toutes les pièces mobiles (clayettes, accessoires, etc.) ou attachez-les dans le réfrigérateur afin d'éviter tout risque de choc.
- Déplacez l'appareil jusqu'à son nouvel emplacement. Si l'appareil a été placé sur un des ses côtés

durant un certain temps, remettez-le en position verticale et attendez au moins 10 minutes avant de le mettre en marche.

Votre appareil utilise de l'isobutane (R600a) comme réfrigérant. Bien que le R600a soit un gaz écologique et naturel, il est explosif. Vous devez donc faire attention pendant le transport et l'installation pour éviter que les éléments de réfrigération de l'appareil ne soient endommagés. En cas de fuite due à la détérioration des éléments de réfrigération, éloignez votre réfrigérateur des flammes nues et des sources de chaleur, et ventilez la pièce où il se trouve durant quelques minutes.

## CONSERVATION DES ALIMENTS DANS LE RÉFRIGÉRATEUR

Le compartiment du réfrigérateur permet de prolonger la durée de conservation des denrées périssables.

### Aliments frais

Pour des résultats optimaux :

- Ne conservez que des aliments qui sont très frais et de bonne qualité.
- Veillez à ce que les aliments soient bien emballés ou couverts avant d'être stockés. Cela permettra d'éviter que les aliments se déshydratent, que leur couleur se détériore ou qu'ils perdent leur goût et aidera à maintenir leur fraîcheur. Cela permettra également d'empêcher le transfert d'odeurs.
- Assurez-vous que les aliments à forte odeur sont emballés ou couverts et entreposés à l'écart des aliments tels que le beurre, le lait et la crème qui sont susceptibles de se gâter du fait des odeurs fortes.
- Faites refroidir les aliments chauds avant de les mettre au réfrigérateur.

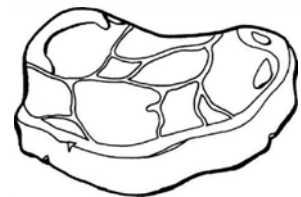
### Produits laitiers et œufs

- La plupart des produits laitiers préemballés comportent une " date de péremption / limite d'utilisation / date de consommation " estampillée sur leur emballage. Rangez-les dans le compartiment du réfrigérateur et respectez la date recommandée.
- Le beurre peut être contaminé par des aliments de forte odeur de sorte qu'il est préférable de le conserver dans un contenant hermétique.
- Les œufs peuvent être stockés dans le compartiment du réfrigérateur.



### Viande rouge

- Placez la viande rouge fraîche sur une assiette et recouvrez-la de papier ciré, de film plastique ou de papier d'aluminium.
- Rangez les viandes cuites et crues dans des assiettes séparées. Cela permettra d'éviter que les jus de la viande crue contaminent les viandes cuites.



### Volaille

- Les volailles entières fraîches doivent être rincées à l'intérieur et à l'extérieur avec de l'eau froide, séchées et placées sur une assiette. Couvrez-les ensuite avec du film plastique ou du papier d'aluminium.
- Les morceaux de volaille doivent aussi être stockés de cette manière. Les volailles entières doivent être farcies juste avant la cuisson et pas avant, car cela pourrait entraîner une intoxication alimentaire.
- Faites refroidir et réfrigérez rapidement la volaille cuite. Retirez la farce hors de la volaille et stockez-la séparément.



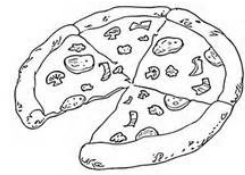
### Poisson et fruits de mer

- Les poissons entiers et les filets doivent être consommés le jour de l'achat. Jusqu'à la consommation, réfrigérez-les dans une assiette couverte de film plastique, de papier sulfurisé ou de papier d'aluminium.
- Si vous les entreposez une nuit ou plus, veillez à acheter du poisson très frais. Les poissons entiers doivent être rincés à l'eau froide pour enlever les écailles et les saletés, puis asséchés avec des serviettes en papier. Placez le poisson entier ou les filets dans un sac en plastique scellé.
- Gardez toujours les mollusques réfrigérés. Consommez-les avant 1 ou 2 jours.



### Aliments précuits et restes cuisinés

- Ils doivent être stockés dans des contenants adaptés et couverts afin que les aliments ne se dessèchent pas.
- Gardez-les 1 ou 2 jours seulement.
- Réchauffez les restes une seule fois; chauffez-les jusqu'à ce que de la vapeur chaude soit émise.



### Légumes et fruits frais

- Le bac à légumes est l'emplacement de stockage optimal pour les fruits et les légumes frais.
- Prenez soin de ne pas stocker les aliments suivants à des températures inférieures à 7 ° C pendant de longues périodes: Agrumes, melons, aubergines, ananas, papayes, courgettes, fruits de la passion, concombres, poivrons, tomates.
- Des changements indésirables se produisent à basse température comme l'amollissement de leur chair, un brunissement et / ou une décomposition accélérée.
- Ne réfrigérez pas les avocats (avant qu'ils ne soient mûrs), les bananes et les mangues.



## CONGÉLATION ET CONSERVATION DES ALIMENTS DANS LE COMPARTIMENT DU CONGÉLATEUR

### Utilisez le compartiment de congélation

- Pour conserver les aliments surgelés.
- Pour fabriquer des glaçons.
- Pour congeler les aliments.

**Remarque :** Assurez-vous que la porte du congélateur a été fermée correctement.

### Achat d'aliments congelés

- L'emballage ne doit pas être endommagé.
- Consommez-les avant la date de péremption / limite d'utilisation / date de consommation.
- Si possible, transportez les aliments surgelés dans un sac isotherme et placez-les rapidement dans le compartiment du congélateur.

### Conservation d'aliments surgelés

Stockez-les à une température de -18 ° C ou moins. Évitez d'ouvrir la porte du compartiment du

congélateur inutilement.

### Congélation des aliments frais

Ne congelez que des aliments frais et en bon état.

Pour conserver le mieux possible la valeur nutritive, la saveur et la couleur, les légumes doivent être blanchis avant d'être congelés.

Il n'est pas nécessaire de blanchir les aubergines, les poivrons, les courgettes et les asperges.

**Remarque :** Les aliments à congeler ne doivent pas entrer en contact avec les aliments déjà congelés.

- Les aliments suivants peuvent être congelés:

Les gâteaux et les pâtisseries, les poissons et les fruits de mer, la viande, le gibier, la volaille, les légumes, les fruits, les herbes, les œufs sans coquilles, les produits laitiers comme le fromage et le beurre, les plats cuisinés et les restes tels que les soupes, les ragoûts, la viande cuite et le poisson, les plats de pommes de terre, les soufflés et les desserts.

- Les aliments suivants ne sont pas adaptés à la congélation:

Les types de légumes qui sont généralement consommés crus, comme la laitue ou les radis, les œufs en coquilles, les raisins, les pommes entières, les poires et les pêches, les œufs durs, les yaourts, le lait caillé, la crème sure et la mayonnaise.

### Emballage des aliments surgelés

Utilisez des emballages hermétiques pour conserver les aliments : cela permet d'éviter qu'ils ne se déshydratent ou ne perdent leur saveur.

1. Placez les aliments dans des emballages.
2. Retirez l'air.
3. Scellez l'emballage.
4. Étiquetez l'emballage avec le contenu et la date de congélation.

Emballage approprié :

Film plastique, film tubulaire de polyéthylène, papier d'aluminium, récipients de congélation.

Ces produits sont disponibles dans les points de vente spécialisés.

### Durée de stockage des aliments surgelés recommandée dans le congélateur

Ces durées varient en fonction du type d'aliment. Les aliments que vous congelez peuvent être conservés de 1 à 12 mois (minimum à -18 ° C).

Aliments	Durée de congélation
Bacon, ragoût, lait	1 mois
Pain, glace, saucisses, tartes, fruits de mer préparés, poissons gras	2 mois
Poissons non gras, crustacés, pizzas, scones et muffins	3 mois
Jambon, gâteaux, biscuits, bœuf, côtelettes d'agneau, morceaux de volaille	4 mois
Beurre, légumes (blanchis), œufs entiers et jaunes d'œufs, écrevisses cuites, viande hachée (cru), porc (cru)	6 mois
Fruits (secs ou au sirop), blancs d'œufs, bœuf (cru), poulet entier, agneau (cru), gâteaux aux fruits	12 mois

### N'oubliez jamais :

- Lorsque vous congelez des aliments frais comportant une " date de péremption / limite d'utilisation /

date de consommation ", vous devez les congeler avant l'expiration de cette date.

- Vérifiez que les aliments n'ont pas déjà été congelés. En effet, les aliments congelés qui ont complètement décongelé ne doivent pas être recongelés.
- Une fois décongelés, les aliments doivent être consommés rapidement.

## FABRICATION DE GLAÇONS

Remplissez le bac à glaçons aux 3/4 avec de l'eau potable et placez-le dans le tiroir du congélateur.

Si le bac à glaçons est collé au tiroir du congélateur, décollez-le en utilisant un ustensile non tranchant seulement.

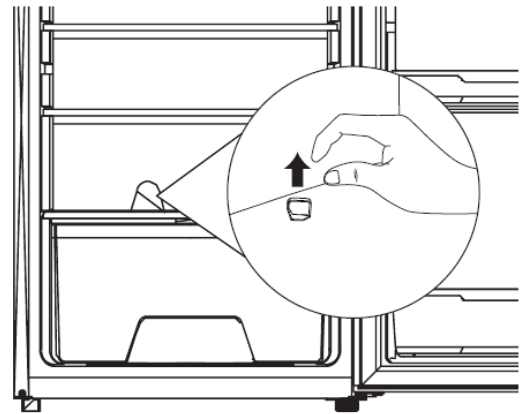
Pour enlever les glaçons, tordez légèrement le bac à glaçons ou passez-le brièvement sous l'eau courante.

## DÉGIVRAGE

**Le réfrigérateur se dégivre complètement et automatiquement.**

Lorsque l'élément frigorifique fonctionne, des perles de condensation ou du givre se forment à l'arrière du réfrigérateur. Ce phénomène est normal. Il n'est pas nécessaire d'essuyer la condensation ou le givre. Le panneau arrière se dégivre automatiquement. La condensation s'écoule dans le canal de condensation et est amenée vers l'unité de réfrigération, d'où elle s'évapore.

**Remarque :** Gardez le canal de condensation et l'orifice d'évacuation propres, de sorte que la condensation puisse s'écouler.



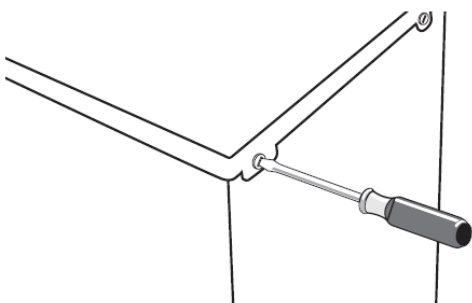
**Retirez le bouchon de l'orifice d'évacuation**

## CHANGEMENT DU SENS D'OUVERTURE DE LA PORTE

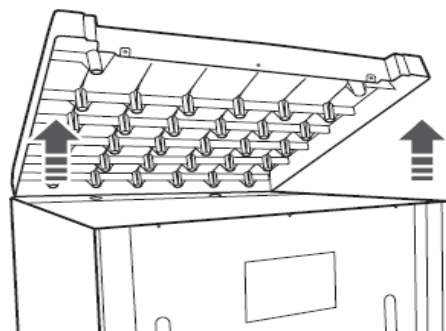
Si vous avez besoin de monter la porte de votre appareil dans l'autre sens, il est recommandé d'appeler votre agent d'entretien agréé pour effectuer cette inversion, ou de demander à un technicien.

Avant d'inverser le sens d'ouverture de la porte, vous devez vous assurer que l'appareil est débranché et vide. Il est recommandé d'utiliser un tournevis cruciforme et une clé (ces deux outils ne sont pas fournis).

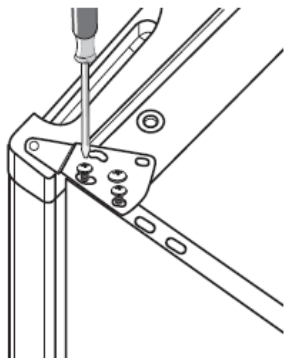
1. Retirez les deux vis situées à l'arrière du couvercle supérieur.



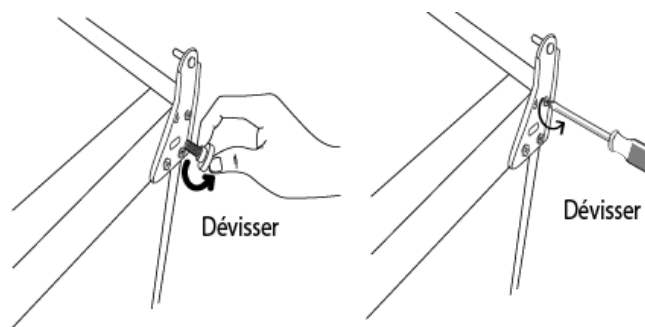
2. Soulevez le couvercle supérieur et éloignez-le du réfrigérateur.



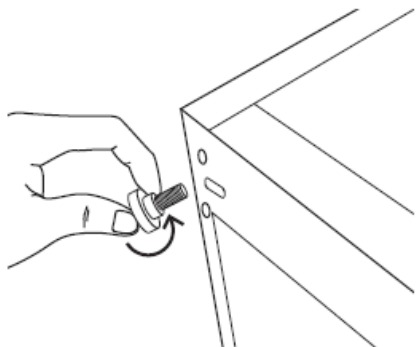
3. Retirez les trois vis puis enlevez la charnière supérieure qui tient la porte en place. Enlevez la porte et placez-la sur une surface rembourrée pour éviter qu'elle ne se raye.



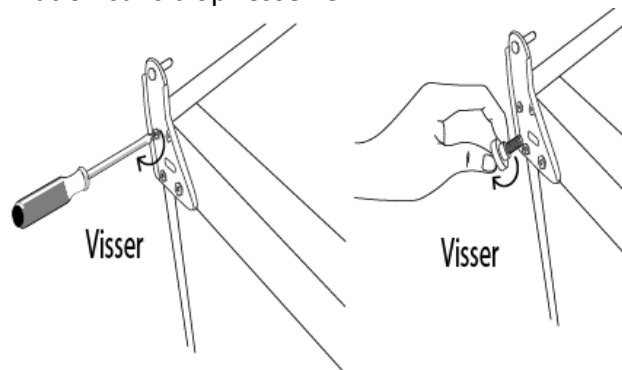
4. Retirez la vis du bas, le support de charnière et le pied réglable du bas de l'appareil.



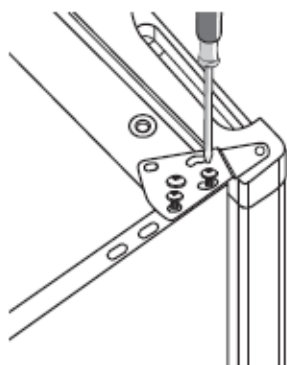
5. Retirez le pied réglable d'un autre côté du bas de l'appareil et placez-le à la position correspondante du côté opposé.



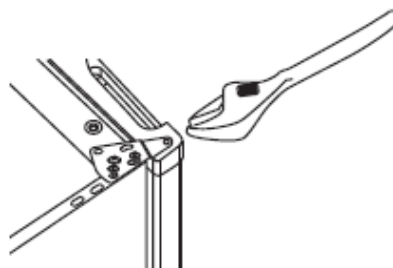
6. Fixez les vis, le support de charnière et le pied réglable sur le côté opposé. Sécurisez la fixation sans trop resserrer.



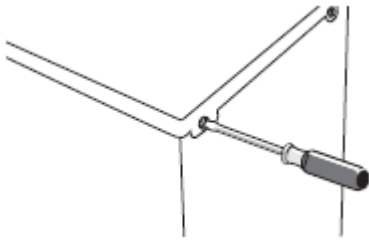
7. Remettez soigneusement la porte en place. Assurez-vous que la porte est alignée horizontalement et verticalement de sorte que les joints soient scellés sur tous les côtés avant de resserrer la charnière supérieure. Insérez la charnière et vissez-la sur le haut du réfrigérateur.



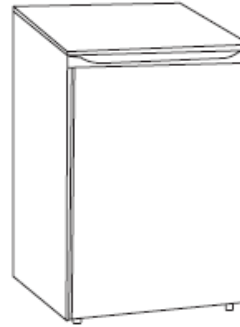
8. Utilisez une clé pour resserrer si nécessaire.



9. Remettez le couvercle supérieur en place et fixez-le de nouveau avec les vis.



10. Avec la porte fermée, vérifiez que la porte est alignée horizontalement et verticalement et que les joints se ferment bien sur tous les côtés avant de finalement serrer la charnière inférieure. Réajustez les pieds de mise à niveau si nécessaire.



## CONSEILS D'ÉCONOMIE D'ÉNERGIE

Pour une utilisation optimale de l'énergie de votre appareil:

- Assurez-vous que votre réfrigérateur dispose d'une ventilation adéquate comme recommandé dans les instructions d'installation.
- Laissez les boissons et aliments chauds refroidir à l'air ambiant avant de les placer dans l'appareil.
- Gardez les ouvertures de porte au minimum.
- Ouvrez l'appareil aussi brièvement que possible.
- Veillez à ce que la porte du réfrigérateur soit toujours correctement fermée.

## BRUITS DE FONCTIONNEMENT

### Bruits normaux

- Fonctionnement du moteur
- Le liquide réfrigérant circule dans le tube.

## NETTOYAGE ET ENTRETIEN



N'utilisez pas de produits nettoyants abrasifs ou des solvants.

1. Réglez le bouton de contrôle de la température en position OFF (ARRÊT) et débranchez le câble d'alimentation de la prise murale.
2. Sortez les aliments et conservez-les dans un endroit frais.
3. Nettoyez l'appareil avec un chiffon doux imprégné d'eau chaude et de détergent.
4. Nettoyez le joint de porte avec de l'eau claire uniquement, puis essuyez-le soigneusement.
5. Après le nettoyage, reconnectez l'appareil et réglez la température désirée.
6. Replacez les aliments dans l'appareil.

## Remplacement de l'ampoule



**Attention:** Débranchez le câble d'alimentation de la prise murale avant de remplacer l'ampoule de la lampe.


1. Enlevez le couvercle de la lampe.
2. Dévissez l'ampoule hors d'usage, puis vissez une ampoule neuve de type 15W (culot E14).
3. Remplacez le couvercle supérieur.

## GUIDE DE DÉPANNAGE

Si un problème se produit avec votre appareil, veuillez vérifier les points suivants avant de contacter le service après-vente.

Problème	Causes possibles	Solution possible
L'appareil ne fonctionne pas.	La prise murale n'est pas alimentée.	Vérifiez que la prise est correctement connectée et que l'alimentation est activée.
Bruits	L'appareil n'est pas stable ou n'est pas mis à niveau.	Reportez-vous au paragraphe "Installation".
L'appareil ne refroidit pas	Le réglage de la température n'est pas correct.  Ouvertures fréquentes de la porte. Grande quantité d'aliments récemment ajoutée.	Reportez-vous au paragraphe "Contrôle de la température".  Minimisez les ouvertures de porte pour permettre aux températures de se stabiliser.

## SPÉCIFICATIONS

<b>Marque</b>	Thomson
<b>Type d'appareil</b>	Réfrigérateur-Congélateur Type I
<b>Classement par étoiles</b>	
<b>Classe climatique + Plage de température ambiante</b>	N (+16°C ~ +32°C) ST (+16°C ~ +38°C)
<b>Classe de protection contre les chocs électriques</b>	I
<b>Tension et fréquence nominales</b>	220-240V~ 50Hz
<b>Courant nominal</b>	0,6 A
<b>Entrée de puissance nominale</b>	70W
<b>Puissance de la lampe</b>	MAX 15W
<b>Réfrigérant/Quantité</b>	R600a / 25 g
<b>Consommation d'énergie</b>	0,375 kWh / 24h
<b>Volume de stockage du réfrigérateur</b>	97 L
<b>Volume de stockage du congélateur</b>	16 L
<b>Volume brut total</b>	123 L
<b>Poids net</b>	28,6 kg
<b>Gaz soufflant d'isolation</b>	Cyclopentane
<b>Dimensions du produit (Largeur x Diamètre x Hauteur en mm)</b>	553 x 574 x 845
<b>Classe énergétique (1)</b>	A <sup>++</sup>
<b>Puissance de consommation (2)</b>	137 kWh / an
<b>Niveau sonore</b>	39 dB (A)
<b>Durée de stockage en toute sécurité en cas de panne de courant</b>	12 heures
(1) Classe énergétique : A <sup>+++</sup> .....D (A <sup>+++</sup> = économique D = moins économique)	
(2) La consommation d'énergie réelle dépend des conditions d'utilisation et de l'emplacement de l'appareil	

Thomson est une marque déposée de Technicolor.

En raison des mises au point et améliorations constamment apportées à nos produits, de petites incohérences peuvent apparaître dans le manuel d'instructions. Veuillez nous excuser pour la gêne occasionnée.