

THOMSON

THD316NFWH/THD316NFSL

Réfrigérateur congélateur à froid ventilé (sans givre)

No frost koel-/vriescombinatie

Frost-Free Refrigerator Freezer



MANUEL D'UTILISATION



HANDLEIDING



OPERATING INSTRUCTIONS

MERCI DE BIEN VOULOIR LIRE LES CONSIGNES DE SÉCURITÉ ATTENTIVEMENT AVANT L'UTILISATION DE L'APPAREIL ET DE LES CONSERVER POUR CONSULTATION ULTERIEURE.

AVERTISSEMENTS

- Cet appareil est destiné à être utilisé dans des applications domestiques et analogues telles que:
 - les coins cuisines réservés au personnel des magasins, bureaux et autres environnements professionnels;
 - les fermes et l'utilisation par les clients des hôtels, motels et autres environnements à caractère résidentiel;
 - les environnements de type chambres d'hôtes;
 - la restauration et autres applications similaires hormis la vente au détail.
- Si le câble d'alimentation est endommagé, il doit être remplacé par le fabricant, son service après-vente ou des personnes de qualification similaire afin d'éviter un danger.
- Cet appareil peut être utilisé par des enfants âgés d'au moins 8 ans et par des personnes ayant des capacités physiques, sensorielles ou mentales réduites ou dénuées d'expérience ou de connaissance, s'ils (si elles) sont correctement surveillé(e)s ou si des instructions relatives à l'utilisation de l'appareil en toute sécurité leur ont été données et si les risques encourus ont été appréhendés. Les enfants ne doivent pas jouer avec l'appareil. Le nettoyage et l'entretien par l'utilisateur ne doivent pas être effectués par des enfants sans surveillance.
- En ce qui concerne les informations détaillées sur la manière de nettoyer les surfaces en contact avec les aliments et les surfaces pouvant être éclaboussées, référez-vous dans la section "NETTOYAGE ET ENTRETIEN" en pages FR-11.
- Cet appareil ne doit pas être exposé à la pluie.
- MISE EN GARDE: Maintenir dégagées les ouvertures de ventilation dans l'enceinte de l'appareil ou dans la structure d'encastrement.
- MISE EN GARDE: Ne pas utiliser de dispositifs mécaniques ou autres moyens pour accélérer le processus de dégivrage autres que ceux recommandés par le fabricant.
- MISE EN GARDE: Ne pas endommager le circuit de réfrigération.
- MISE EN GARDE: Ne pas utiliser d'appareils électriques à l'intérieur du compartiment de stockage des denrées, à moins qu'ils ne soient du type recommandé par le fabricant.
- Ne pas stocker dans cet appareil des substances explosives telles que des aérosols contenant des gaz propulseurs inflammables.
- MISE EN GARDE: Le système de réfrigération est sous haute pression. Ne pas y toucher. Contacter des services d'entretien qualifiés avant la mise au rebut.
- INSTALLATION: N'INSTALLEZ PAS CET APPAREIL DANS DES PIÈCES TROP HUMIDES OU TROP FROIDES, TELLES QUE DES CONSTRUCTIONS ANNEXES, GARAGES ou CAVES.
- **Mise au rebut de l'appareil:**
Pour éviter toute nuisance envers l'environnement ou la santé humaine causée par la mise au rebut non contrôlée de déchets électriques, les fluides frigorigènes et les agents moussants inflammables, recyclez l'appareil de façon responsable pour promouvoir la réutilisation des ressources matérielles. La mise au rebut doit être faite de façon sûre dans des points de collecte publique prévus à cet effet, contactez le centre de traitement des déchets le plus près de chez vous pour plus de détails sur les procédures correctes de mise au rebut.
- **Installation et mise en service:**
L'appareil doit être installé sur le sol, sur une surface plane et horizontale en s'assurant que les ouvertures d'aération sont correctement dégagées. Ne jamais essayer de remplacer ou de réparer vous-même une partie ou un composant de l'appareil, demandez de l'aide à un personnel professionnel et qualifié, si besoin.
- **Manipulation:**
Toujours manipuler l'appareil avec soin afin d'éviter d'endommager celui-ci.
- MISE EN GARDE: Pour la fabrication de glaçons, utilisez uniquement de l'eau potable.
- Ne congelez des aliments décongelés qu'après les avoir cuits, afin d'éliminer les bactéries nocives. Ne recongelez jamais des fruits de mer qui ont été décongelés.
- MISE EN GARDE: Pour éviter tout risque dû à l'instabilité de l'appareil, celui-ci doit être fixé conformément aux instructions.



- AVERTISSEMENT: Substances inflammables / Risque d'incendie.
- AVERTISSEMENT: lors du positionnement de l'appareil, assurez-vous que le cordon d'alimentation n'est pas coincé ni endommagé.
- AVERTISSEMENT: Ne placez pas plusieurs prises de courant portables ou blocs d'alimentation portables à l'arrière de l'appareil.
- Les enfants âgés de 3 à 8 ans sont autorisés à charger et décharger des appareils de réfrigération.
- Pour éviter la contamination des aliments, il y a lieu de respecter les instructions suivantes :
 - Des ouvertures de la porte de manière prolongée sont susceptibles d'entraîner une augmentation significative de température des compartiments de l'appareil.
 - Nettoyer régulièrement les surfaces susceptibles d'être en contact avec les aliments et les systèmes d'évacuation accessibles.
 - Nettoyer les récipients d'eau s'ils n'ont pas été utilisés pendant 48 h; bien rincer le système de distribution raccordé à un réseau de distribution d'eau si de l'eau n'a pas été prélevée pendant 5 jours.
 - Entreposer la viande et le poisson crus dans les bacs du réfrigérateur qui conviennent, de telle sorte que ces denrées ne soient pas en contact avec d'autres aliments ou qu'elles ne s'égouttent pas sur les autres aliments.
 - Les compartiments «deux étoiles» pour denrées congelées conviennent pour stocker des aliments précongelés, stocker ou fabriquer de la crème glacée et des cubes de glace.
 - Les compartiments «une, deux et trois étoiles» ne conviennent pas pour la congélation des denrées alimentaires fraîches.
 - Si l'appareil de réfrigération demeure vide de manière prolongée, le mettre hors tension, en effectuer le dégivrage, le nettoyer, le sécher, et laisser la porte ouverte pour prévenir le développement de moisissures à l'intérieur de l'appareil.

Please delete the old THOMSON sentences and put NEW ones (FR, NL, EN) at the beginning of each language part.

INSTRUCTIONS IMPORTANTES DE SÉCURITÉ

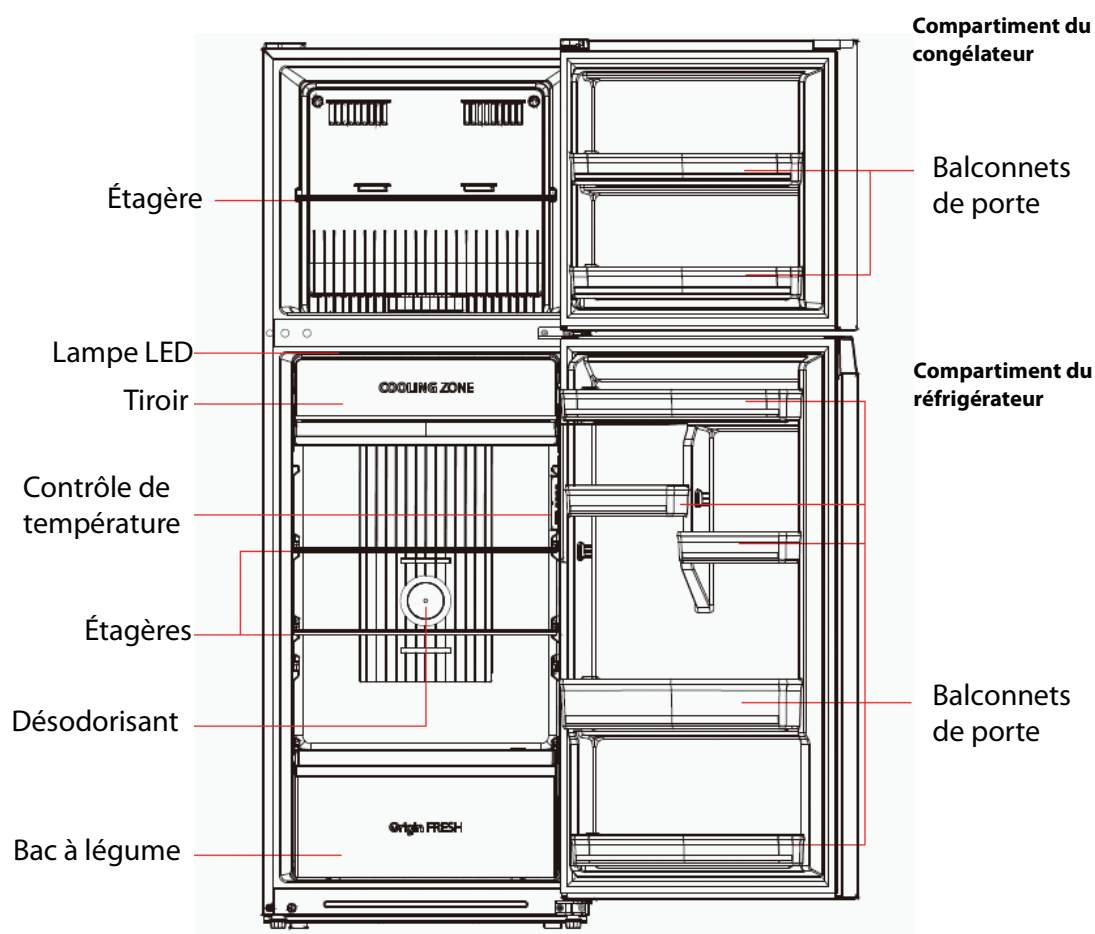
- Si vous jetez un réfrigérateur congélateur hors d'usage avec un loquet ou un système de verrouillage monté sur la porte, assurez-vous de détruire ce mécanisme afin d'éviter tout enfermement accidentel d'un enfant lors d'un jeu.
- Débranchez le câble d'alimentation de la prise murale lorsque l'appareil n'est pas utilisé et avant de le nettoyer. Sortez les aliments avant de nettoyer l'appareil.
- Évitez d'insérer des aliments trop volumineux, le fonctionnement de l'appareil risquerait d'être affecté.
- Faites extrêmement attention quand vous déplacez l'appareil.
- Ne donnez pas aux enfants de la crème glacée ou de l'eau glacée directement sortie du congélateur car la basse température risquerait de leur brûler les lèvres.
- Ne montez pas et ne vous appuyez pas sur la base ou la porte, etc.
- Les boissons effervescentes ne doivent pas être conservées dans le compartiment du congélateur.

Mise au rebut de votre appareil usagé

Le réfrigérateur-congélateur contient du réfrigérant et des gaz dans l'isolation.

Le réfrigérant et les gaz isolants doivent être mis au rebut par des professionnels. Vérifiez que le tube du circuit frigorifique n'est pas endommagé avant de mettre l'appareil au rebut.

NOMS DES PIÈCES



Agencement recommandé des aliments

Compartment du réfrigérateur (4°C)

L'air froid coule de sorte que la partie inférieure est la plus froide. Rangez vos aliments dans un espace optimal pour profiter de la fraîcheur.

Section supérieure:	conserves, pain, gâteaux...
Section centrale:	produits laitiers, plats cuisinés, desserts, viande, produits carnés, épicerie fine...
Les bacs:	fruits frais, légumes, salades...

Étagères de porte (2°C ~ 8°C)

Section supérieure:	ceufs, beurre, fromage...
Section centrale:	boissons, canettes, bouteilles...
Section inférieure:	boissons, canettes, bouteilles...

Compartment congélateur (-18°C)

Compartment du congélateur :	Congélation, stockage de produits surgelés
Clayettes :	Restes cuisinés (par exemple les soupes), ragoûts, poissons et viandes cuites, plats de pomme de terre, soufflés et desserts Légumes, fruits

AVANT D'INSTALLER L'APPAREIL

Avant de brancher votre réfrigérateur-congélateur dans une prise électrique, vérifiez que la tension spécifiée sur la plaque signalétique de votre appareil correspond à la tension du secteur de votre logement. Une tension différente peut endommager l'appareil.

La prise du câble d'alimentation sert de dispositif de déconnexion de l'appareil du secteur et doit donc toujours rester accessible. Pour mettre l'appareil hors tension, éteignez-le, puis débranchez le câble d'alimentation de la prise électrique.

Cet appareil doit être relié à la terre. Le fabricant n'est pas responsable des dommages se produisant à cause de l'utilisation de l'appareil sans mise à la terre.

INSTALLATION

Installez l'appareil dans une pièce sèche et bien aérée. L'emplacement d'installation ne doit pas être exposé à la lumière directe du soleil ni proche d'une source de chaleur, par exemple un radiateur, une cuisinière, etc.

Pour garantir la ventilation adéquate de l'appareil, laissez un espace vide de 10 cm au minimum de chaque côté de l'appareil. Sur les surfaces inégales, les pieds avant peuvent être réglés.

TEMPÉRATURE AMBIANTE

Cet appareil est conçu pour fonctionner à une température ambiante comprise entre 16°C et 38°C. Si la température est plus froide ou plus chaude, l'appareil ne fonctionnera pas. Si la température ambiante reste trop chaude pendant une longue période, la température dans le congélateur s'élèvera à plus de -18°C, ce qui produira une détérioration des aliments.

AVANT DE METTRE DES ALIMENTS DANS L'APPAREIL

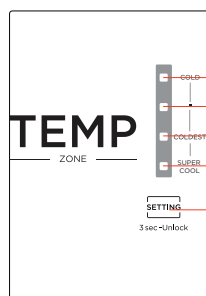
- Retirez tous les éléments d'emballage.
- Laissez l'appareil fonctionner à vide pendant 2 à 3 heures pour que ses compartiments puissent refroidir jusqu'à une température appropriée.
- Nettoyez l'intérieur de l'appareil avec de l'eau tiède et un peu de détergent liquide pour éliminer les résidus de fabrication et la poussière due au transport.

COUPURE DE COURANT

En cas de panne de courant, n'ouvrez pas les portes de l'appareil. Les aliments congelés ne seront pas affectés si la panne dure moins de 10 heures. Ne recongelez pas des aliments congelés qui ont été complètement décongelés. Ils peuvent être dangereux à consommer.

CONTRÔLE DE TEMPÉRATURE

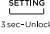
Cet appareil est équipé d'un panneau de contrôle à l'intérieur du compartiment de réfrigération.



Indicateurs lumineux de température

- ① COLD : Moins froid
- ② ■ Froid
- ③ COLDEST : Plus froid
- ④ SUPER COOL : Réfrigération rapide

A Bouton de réglage de la température du réfrigérateur

Appuyez plusieurs fois sur  pour régler la température désirée dans le compartiment de réfrigération. L'indicateur lumineux de la température correspondante s'allumera.

Si le bouton  n'est pas pressé dans les 15 secondes, l'appareil se mettra en mode de verrouillage. Le bouton  sera désactivé.

Pour déverrouiller ce bouton, appuyez sur  et maintenez-le enfoncé durant environ 3 secondes.

Codes d'erreur

Lorsque les indicateurs lumineux suivants clignotent	Description
SUPER COOL et COLDEST	Défaillance du capteur de température du réfrigérateur.
SUPER COOL et ■	Défaillance du capteur de dégivrage du congélateur.
SUPER COOL et COLD	Défaillance du capteur de température ambiante.

DÉPLACEMENT DE VOTRE APPAREIL

Si l'appareil est éteint (quelle qu'en soit la raison), attendez 10 minutes avant de le remettre en marche. Cela permettra à la pression du système de réfrigération de se stabiliser avant le redémarrage.

- Éteignez l'appareil et débranchez-le de la prise secteur. Sortez tous les aliments. Sortez également tous les éléments amovibles (clayettes, accessoires, etc.) ou fixez-les dans l'appareil pour éviter des chocs.
- Déplacez l'appareil et réinstallez-le. Si l'appareil a été placé sur un des ses côtés durant un certain temps, remettez-le en position verticale et attendez au moins 10 minutes avant de le mettre en marche.

Votre appareil utilise de l'isobutane (R600a) comme réfrigérant. Le R600a est un gaz naturel et écologique, mais il est explosif. Vous devez donc faire attention pendant le transport et l'installation pour éviter que les éléments de réfrigération de l'appareil ne soient endommagés. En cas de fuite due à la détérioration des éléments de réfrigération, éloignez votre appareil des flammes et des sources de chaleur, et ventilez plusieurs minutes la pièce où il se trouve.

CONSERVATION DES ALIMENTS DANS LE COMPARTIMENT DE RÉFRIGÉRATION

Le compartiment du réfrigérateur permet de prolonger la durée de conservation des denrées périssables.

Aliments frais

Pour des résultats optimaux :

- Rangez les aliments qui sont très frais et de bonne qualité.
- Veillez à bien emballer les aliments ou à les recouvrir avant de les stocker. Cela permettra d'éviter que les aliments se déshydratent, que leur couleur se détériore ou qu'ils perdent leur goût et aidera à maintenir leur fraîcheur. Cela permettra également d'empêcher le transfert d'odeurs.
- Veillez à ce que les aliments ayant une odeur forte soient emballés ou recouverts et soient rangés à l'écart des aliments tels que le beurre, le lait et la crème qui peuvent être gâtés par les odeurs fortes.
- Faites refroidir les aliments chauds avant de les mettre au réfrigérateur.

Produits laitiers et œufs

- La plupart des aliments laitiers préemballés comportent une « date de péremption / date limite de consommation / à utiliser de préférence avant » imprimée sur leur emballage. Rangez-les dans le compartiment du réfrigérateur et respectez la date recommandée.
- Le beurre peut être gâté par les aliments ayant une odeur forte, il est donc préférable de le conserver dans une boîte hermétique. Les œufs peuvent être stockés dans le réfrigérateur.



Viande rouge

- Placez la viande rouge fraîche sur une assiette et recouvrez-la avec du papier paraffiné, du film plastique ou du papier aluminium.
- Rangez les viandes cuites et crues dans des assiettes séparées. Cela permet d'éviter que le jus des viandes crues ne contamine les produits cuits.



Volaille

- Les volailles entières fraîches doivent être rincées à l'intérieur et à l'extérieur à l'eau courante froide, puis séchées et placées sur une assiette. Recouvrez-les avec du film plastique ou du papier aluminium.
- Les morceaux de volaille doivent aussi être stockés de cette manière. Les volailles entières ne doivent jamais être farcies pendant leur stockage, mais uniquement juste avant d'être cuites, sinon cela peut provoquer une intoxication alimentaire.



Poisson et fruits de mer

- Les poissons entiers et les filets de poisson doivent être consommés le jour de leur achat. Jusqu'à la consommation, réfrigérez-les dans une assiette couverte de film plastique, de papier sulfurisé ou de papier d'aluminium.



- S'ils doivent être stockés jusqu'au lendemain ou plus longtemps, veillez à sélectionner du poisson extrêmement frais. Les poissons entiers doivent être rincés à l'eau froide pour enlever les écailles et les saletés, puis asséchés avec des serviettes en papier. Placez le poisson entier ou les filets dans un sac en plastique scellé.
- Veillez à ce que les crustacés restent froids en permanence. Consommez-les dans un délai de 1 à 2 jours.

Aliments précuits et restes cuisinés

- Ils doivent être conservés dans des récipients adaptés et couverts afin que les aliments ne se dessèchent pas. Gardez-les 1 ou 2 jours seulement.
- Réchauffez les restes une seule fois; chauffez-les jusqu'à ce que de la vapeur chaude soit émise.




Légumes et fruits frais

- Les bacs à légumes sont l'endroit optimal de conservation des fruits frais et légumes.
- Prenez soin de ne pas stocker les aliments suivants à des températures inférieures à 7°C pendant de longues périodes: Agrumes, melons, aubergines, ananas, papayes, courgettes, fruits de la passion, concombres, poivrons, tomates.
- Des changements indésirables se produisent à basse température comme l'amollissement de leur chair, un brunissement et/ou une décomposition accélérée.
- Ne réfrigérez pas les avocats (jusqu'à ce qu'ils soient mûrs), les bananes et les mangues.



Curseur de contrôle de l'humidité

 : plus humide

 : Moins humide

Les bacs à légumes ont un curseur de contrôle de l'humidité pouvant être réglé sur « Fruits » ou « Légumes ». Réglez ce contrôle sur la position appropriée en fonction des aliments présents.

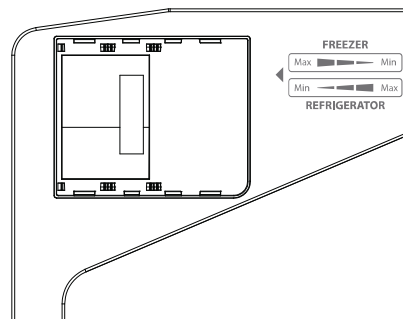
Contrôle Débit d'air

Le clapet d'air est situé dans le coin supérieur du compartiment du réfrigérateur.

Le clapet d'air s'ouvre et se ferme pour permettre à la quantité appropriée d'air

froid du compartiment de congélateur de s'écouler dans le compartiment de réfrigérateur. Si le clapet ne s'ouvre pas correctement, il ne laissera pas assez d'air froid dans le compartiment du réfrigérateur.

Nous recommandons d'ouvrir complètement le clapet d'air en faisant glisser la languette vers la droite.



CONGÉLATION ET CONSERVATION DES ALIMENTS DANS LE COMPARTIMENT DE CONGÉLATION

Utilisation du compartiment de congélation

- Pour conserver des aliments congelés.
- Pour préparer des glaçons.
- Pour congeler des aliments.

Remarque : Assurez-vous que la porte du congélateur a été fermée correctement.

Acheter des aliments surgelés

- L'emballage ne doit pas être endommagé.
- Respectez la « date de péremption / date limite de consommation / à utiliser de préférence avant ».
- Si possible, transportez les aliments surgelés dans un sac isotherme et placez-les rapidement dans le compartiment du congélateur.

Stocker des aliments surgelés

Stockez-les à une température inférieure ou égale à -18 °C. Évitez d'ouvrir la porte du compartiment de congélation inutilement.

Congeler des aliments frais

Congelez uniquement des aliments frais et en bon état.

Pour préserver au mieux la valeur nutritionnelle, la saveur et la couleur des légumes, il faut les blanchir avant de les congeler.

Il n'est pas nécessaire de blanchir les aubergines, les poivrons, les courgettes et les asperges.

Remarque : Les aliments à congeler ne doivent pas entrer en contact avec les aliments déjà congelés.

- Les aliments suivants sont appropriés à la congélation :
- Gâteaux et pâtisseries, poissons et fruits de mer, viande, gibier, volaille, légumes, fruits, fines herbes, œufs sans leur coquille, produits laitiers (par exemple le fromage et le beurre), plats préparés et restes cuisinés (par exemple les soupes), ragoûts, poissons et viandes cuites, plats de pomme de terre, soufflés et desserts.
- Les aliments suivants ne conviennent pas à la congélation :
- Certains types de légume généralement consommés crus (par exemple les radis et les laitues), les œufs dans leur coquille, le raisin, les pommes entières, les pêches et les poires, les œufs durs, le yaourt, le lait caillé, la crème aigre et la mayonnaise.

Emballer les aliments congelés

Pour éviter que les aliments perdent leur saveur ou se dessèchent, conservez-les dans des emballages hermétiques.

1. Placez les aliments dans l'emballage.
2. Expulsez l'air.
3. Fermez l'emballage hermétiquement.
4. Étiquetez l'emballage avec les contenus et les dates de congélation.

Emballages appropriés :

Film plastique, film tubulaire de polyéthylène, papier aluminium.

Ces produits sont disponibles dans les magasins spécialisés.

Durée de stockage des aliments surgelés recommandée dans le congélateur

Ces durées diffèrent selon le type d'aliment. Les aliments que vous congélez peuvent être conservés de 1 à 12 mois (au moins à -18 °C).

Aliments	Durée de conservation
Lard, ragoût, lait	1 mois
Pain, crème glacée, saucisses, tartes, crustacés cuisinés, poisson gras	2 mois
Poisson maigre, crustacés, pizza, scones et muffins	3 mois
Jambons, gâteaux, biscuits, côtes de bœuf et de mouton, pièces de volaille	4 mois
Beurre, légumes (blanchis), œufs entiers et jaunes d'œuf, écrevisses cuites, viande hachée (cru), porc (cru)	6 mois
Fruits (en sirop ou séchés), blancs d'œuf, bœuf (cru), poulet entier, mouton (cru), gâteaux aux fruits	12 mois

N'oubliez jamais :

- Lorsque vous congélez des aliments frais comportant une « date de péremption / limite d'utilisation / date de consommation », vous devez les congeler avant l'expiration de cette date.
- Vérifiez que les aliments n'ont jamais été précédemment congelés. En effet, les aliments congelés qui ont été complètement décongelés ne doivent pas être recongelés.
- Une fois décongelés, les aliments doivent être consommés rapidement.

FABRICATION DE GLAÇONS

Remplissez un bac à glaçons au $\frac{3}{4}$ avec de l'eau potable, puis mettez-le dans le compartiment de congélation.

Si le bac à glaçons est collé au tiroir du congélateur, décollez-le en utilisant un ustensile non tranchant seulement.

Pour sortir les glaçons, tordez légèrement le bac à glaçons ou placez-le brièvement sous l'eau courante.

DÉGIVRAGE

Cet appareil est équipé d'un système de froid ventilé sans givre. Le réfrigérateur congélateur se dégivrera automatiquement.

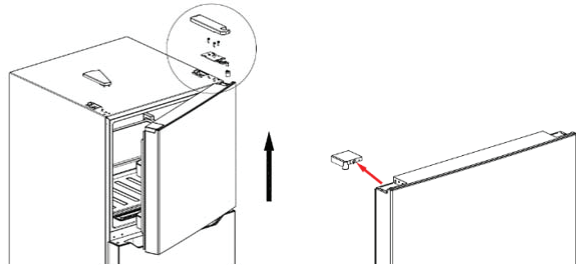
Ce système de dégivrage automatique permet au compartiment de congélation de rester en permanence sans givre, sans que les aliments stockés dans le compartiment de congélation ne décongèlent.

INVERSION DES PORTES

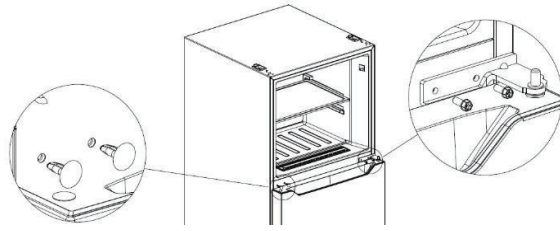
Si vous avez besoin d'ouvrir vos portes du côté opposé, il est recommandé d'appeler votre agent d'entretien agréé pour effectuer cette inversion, ou demandez à un technicien. Les schémas ci-dessous ne sont fournis qu'à titre indicatif.

Avant d'inverser les portes, vérifiez que l'appareil est débranché et vide. Il est recommandé d'utiliser un tournevis cruciforme et une clé (non fournis).

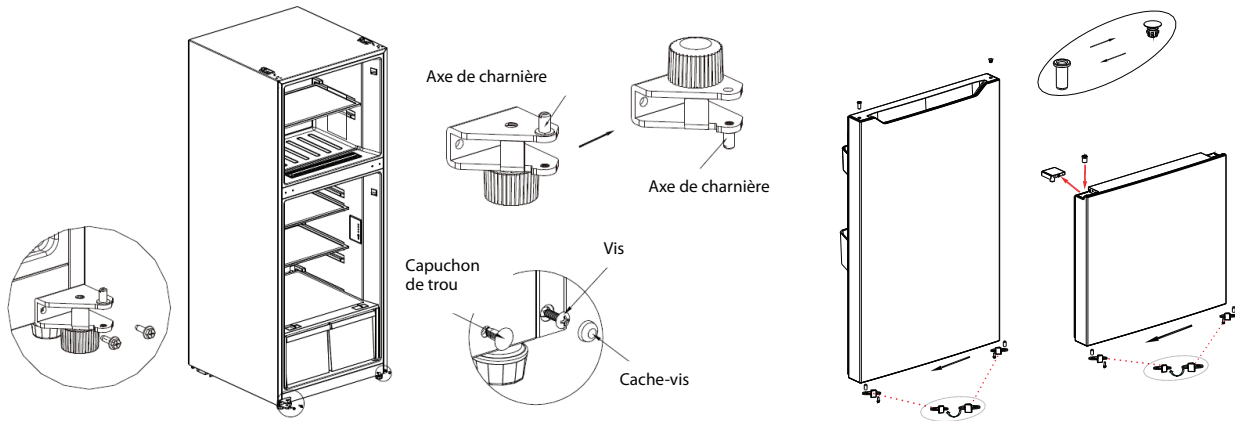
1. Ôtez le couvercle. Retirez le couvercle de la charnière supérieure avec un tournevis. Enlevez les vis et le manchon tubulaire, puis retirez la charnière supérieure. Soulevez la porte du congélateur hors de l'appareil et mettez-la de côté. Retirez le couvercle de la porte.



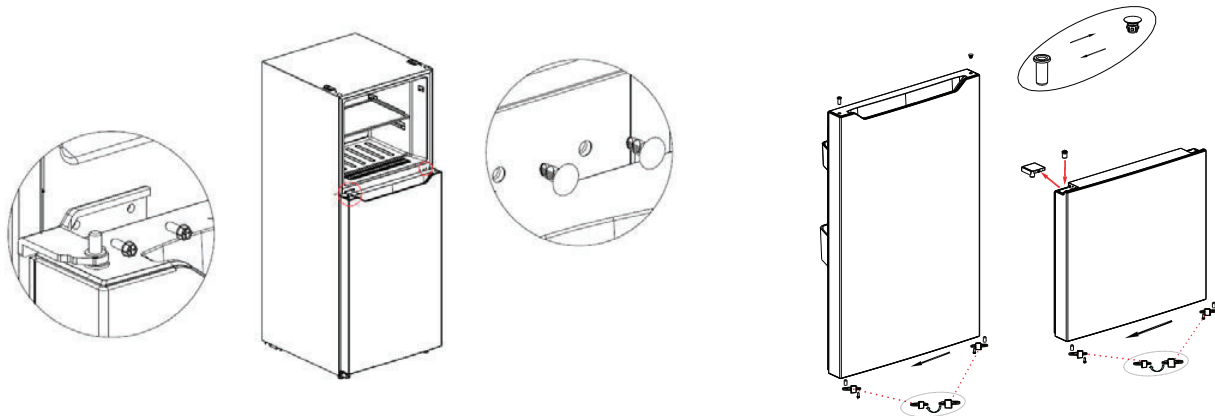
2. Retirez les capuchons des trous. Dévissez les vis de la charnière centrale et retirez la charnière centrale. Soulevez la porte du réfrigérateur hors de l'appareil et mettez-la de côté.



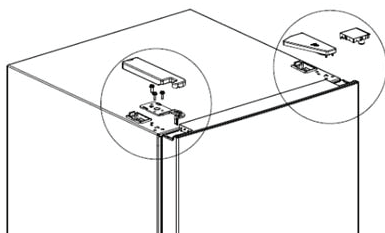
3. Retirez l'assemblage de la charnière inférieure et retirez le capuchon du trou et le cache-vis. Démontez l'axe de la charnière et le pied réglable et remontez-les de l'autre côté. Retirez la butée de porte de la charnière. Inversez la butée de la porte et réinstallez-la du côté opposé. Installez l'assemblage de la charnière inférieure du côté opposé et remplacez le capuchon du trou et le cache-vis.



4. Installez la porte du réfrigérateur sur la charnière inférieure, puis placez la charnière centrale. Retirez la butée de porte de la charnière. Inversez la butée de la porte et réinstallez-la du côté opposé.



5. Assemblez la porte du congélateur en vous assurant que le joint de la porte est en contact avec le cadre. Insérez la charnière supérieure dans la porte du congélateur et fixez solidement la charnière avec les vis. Assemblez le couvercle de la charnière. Placez les couvercles sur le côté opposé de la partie supérieure de l'appareil et sur la porte du congélateur.



CONSEILS D'ÉCONOMIE D'ÉNERGIE

Pour optimiser la consommation énergétique de votre appareil :

- Veillez à ce que votre réfrigérateur-congélateur soit correctement ventilé comme recommandé dans les instructions d'utilisation.
- Attendez que les boissons et aliments chauds aient refroidi avant de les mettre dans l'appareil.
- Décongelez les aliments congelés dans le compartiment de réfrigération afin d'utiliser la température basse des aliments congelés pour refroidir les aliments conservés dans le réfrigérateur.
- Minimisez la fréquence d'ouverture des portes.
- Ouvrez l'appareil aussi brièvement que possible.
- Veillez à ce que les portes du réfrigérateur et du congélateur soient toujours correctement fermées.

BRUITS DE FONCTIONNEMENT

Bruits normaux

- Fonctionnement du moteur
- Le liquide réfrigérant circule dans le tube.

NETTOYAGE ET ENTRETIEN



N'utilisez pas de solvant ni de nettoyant abrasif.

1. Débranchez le câble d'alimentation de la prise murale.
2. Sortez les aliments et mettez-les dans un endroit frais.
3. Nettoyez l'appareil avec un chiffon doux, de l'eau tiède et du détergent.
4. Nettoyez les joints des portes à l'eau claire uniquement, puis essuyez-les soigneusement.
5. Après nettoyage, rebranchez l'appareil et réglez la température.
6. Remettez les aliments dans l'appareil.

Conseils de nettoyage

- Retirez l'ensemble des clayettes, balconnets de porte, bacs à légumes, accessoires amovibles (tels que le casier à œufs et le bac à glaçons s'ils sont inclus) et/ou tiroirs de l'appareil. Lavez-les à l'eau savonneuse tiède avec une éponge douce. Rincez et séchez soigneusement.
- Essuyez les éléments intérieurs (y compris l'interrupteur de porte, le bouton de réglage de la température et le couvercle de lampe) avec un chiffon humide imprégné d'un mélange d'eau tiède et de liquide vaisselle. Pour les taches tenaces, utilisez du bicarbonate de soude.
- Essuyez les portes, y compris les bords, avec un chiffon microfibras imbibé de liquide vaisselle doux et d'eau. Utilisez une éponge humide et une brosse souple (telle qu'une brosse à dents) pour enlever les aliments coincés.

La lampe LED dans le compartiment du réfrigérateur ne peut pas être remplacée par l'utilisateur. Si la lampe LED cesse de fonctionner, contactez le centre de réparation agréé local.

GUIDE DE DÉPANNAGE

En cas de problème avec votre appareil, effectuez les vérifications suivantes avant de contacter le service client.

Problème	Causes possibles	Solution possible
L'appareil ne fonctionne pas.	La prise électrique n'est pas sous tension.	Vérifiez que la prise est correctement connectée et que l'alimentation est activée.
Bruits	L'appareil est instable ou n'est pas à l'horizontale.	Consultez le chapitre « Installation ».
L'appareil ne réfrigère pas.	Le réglage de température est incorrect. Les portes sont fréquemment ouvertes. Une grande quantité d'aliments a été récemment ajoutée.	Reportez-vous au paragraphe "Contrôle de la température". Minimisez la fréquence d'ouverture des portes pour permettre à la température de se stabiliser.

SPÉCIFICATIONS

Temps de remontée de la température	Autonomie en cas de coupure de courant : 10h
Classe de protection contre les chocs électriques	I
Tension et fréquence nominales	220-240V~, 50Hz
Courant nominal	0,7 A
Puissance de décongélation	175 W
Consommation d'énergie	E16: 0,414kWh/24h E32: 0,862kWh/24h
Gaz isolant	Cyclopentane
Réfrigérant / Quantité	R600a/ 53g
Puissance nominale de la lampe	MAX 2W
Poids net	60 kg

Ce produit a été fabriqué et vendu sous la responsabilité des Etablissements Darty et Fils (S.A.S). THOMSON, et le logo THOMSON sont des marques utilisées sous licence par les Etablissements Darty et Fils (S.A.S) – pour plus d'informations : www.thomson-brand.com.
Tous autres produits, services, dénominations sociales, marques, nom commerciaux, noms de produits et logos référencés ici sont la propriété de leurs titulaires respectifs.

Fiche d'information sur le produit

RÈGLEMENT DÉLÉGUÉ (UE) 2019/2016 DE LA COMMISSION en ce qui concerne l'étiquetage énergétique des appareils de réfrigération

Nom du fournisseur ou marque commerciale: Etablissements Darty & fils © | THOMSON

Adresse du fournisseur: 9 Rue des Bateaux-Lavois, 94200 Ivry-sur-Seine, France

Référence du modèle: THD316NFWH, THD316NFSL

Type d'appareil de réfrigération:

Appareil à faible niveau de bruit:	non	Type de construction:	à pose libre
Appareil de stockage du vin:	non	Autre appareil de réfrigération:	oui

Paramètres généraux du produit:

Paramètre	Valeur	Paramètre	Valeur
Dimensions hors tout (millimètres)	Hauteur	1724	Volume total (dm ³ ou l)
	Largeur	595	
	Profondeur	695	
IEE	100	Classe d'efficacité énergétique	E
Émissions de bruit acoustique dans l'air [dB(A) re 1 pW]	41	Classe d'émission de bruit acoustique dans l'air	C
Consommation d'énergie annuelle (kWh/an)	233	Classe climatique:	tempérée/ subtropicale
Température ambiante minimale (°C) à laquelle l'appareil de réfrigération est adapté	16	Température ambiante maximale (°C) à laquelle l'appareil de réfrigération est adapté	38
Réglage hiver	non		

Paramètres des compartiments:

Type de compartiment	Paramètres et valeurs de compartiment				
	Volume de compartiment (dm ³ ou l)	Réglage de température recommandé pour un stockage optimisé des denrées alimentaires (°C)	Pouvoir de congélation spécifique (kg/24 h)	Mode de dégivrage (dégivrage automatique = A, dégivrage manuel = M)	
Garde-manger	non	—	—	—	—
Stockage du vin	non	—	—	—	—

Stockage du vin	non	—	—	—	—
Cave	non	—	—	—	—
Denrées alimentaires fraîches	oui	254,0	4	—	A
Denrées hautement périssables	non	—	—	—	—
Sans étoile ou fabrication de glace	non	—	—	—	—
1 étoile	non	—	—	—	—
2 étoiles	non	—	—	—	—
3 étoiles	non	—	—	—	—
4 étoiles	oui	84,0	-18	3,9	A
Zone 2 étoiles	non	—	—	—	—
Compartiment à température variable	non	—	—	—	—
Compartiments "quatre étoiles"					
Dispositif de congélation rapide		non			
Pour appareils de stockage du vin					
Nombre de bouteilles de vin standard		—			
Paramètres de la source lumineuse ^(a) :					
Type de source lumineuse		LED			
Classe d'efficacité énergétique		F			
Durée minimale de la garantie offerte par le fabricant : 24 mois					
Informations complémentaires:					
Lien internet vers le site web du fournisseur où se trouvent les informations visées à l'annexe II, point 4, du règlement (UE) 2019/2019 de la Commission : www.darty.com / www.vandenborre.be					

(^a) Tel que déterminé conformément au règlement délégué (UE) 2019/2015 de la Commission.

Classe climatique :

- Tempérée: «Cet appareil de réfrigération est destiné à être utilisé à des températures ambiantes comprises entre 16 °C et 32 °C».
- Subtropicale: «Cet appareil de réfrigération est destiné à être utilisé à des températures ambiantes comprises entre 16 °C et 38 °C».

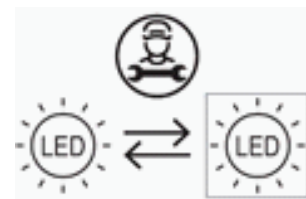
Cet appareil de réfrigération n'est pas destiné à être utilisé comme un appareil intégrable.

Source lumineuse remplaçable (LED uniquement) par un professionnel.
Ce produit contient une source lumineuse de classe d'efficacité énergétique F.

Pour accéder aux informations sur le modèle stockées dans la base de données des produits :
Cliquez sur les liens

<https://eprel.ec.europa.eu/screen/product/refrigeratingappliances2019/1343550>

<https://eprel.ec.europa.eu/screen/product/refrigeratingappliances2019/1343554>





SERVICE DE RÉPARATION ET PIÈCES DE RECHANGE

Ne démontez pas et ne réparez pas l'appareil vous-même. Ne pas respecter cette consigne peut entraîner un choc électrique ou des blessures.

Pour demander une réparation professionnelle et commander des pièces de rechange, veuillez vous adresser au service après-vente FNAC DARTY.







Les pièces de rechange pour vos appareils seront livrées sous 15 jours ouvrés après réception de la commande.

Veillez noter !

Tous les appareils ont une garantie de 2 ans.

La garantie ne couvre pas les dommages causés par une mauvaise installation, une modification non autorisée, une auto-réparation ou une réparation non professionnelle.

Contactez-nous :

 www.darty.com  0978 970 970 24 heures / 24 7 jours / 7  9 Rue des Bateaux-Lavoisirs, 94200 Ivry-sur-Seine, France	 <i>in alle vertrouwen</i> www.vandenborre.be  02 334 00 00 8h – 18h Lundi à Samedi  Slesbroekstraat 101 1600 Sint-Pieters-Leeuw Belgium
--	--

MISE AU REBUT



En tant que distributeur responsable, nous accordons une grande importance à la protection de l'environnement. Nous vous encourageons à respecter les procédures correctes de mise au rebut de votre appareil, des piles et des éléments d'emballage. Cela aidera à préserver les ressources naturelles et à garantir qu'il soit recyclé d'une manière respectueuse de la santé et de l'environnement.

Vous devez jeter ce produit et son emballage selon les lois et les règles locales.

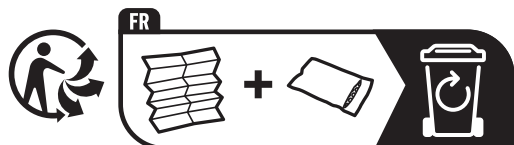
Puisque ce produit contient des composants électroniques et parfois des piles, le produit et ses accessoires doivent être jetés séparément des déchets domestiques lorsque le produit est en fin de vie.

Pour plus de renseignements sur les procédures de mise au rebut et de recyclage, contactez les autorités de votre commune.

Apportez l'appareil à un point de collecte local pour qu'il soit recyclé. Certains centres acceptent les produits gratuitement.

En raison des mises au point et améliorations constamment apportées à nos produits, de petites incohérences peuvent apparaître dans ces instructions. Veuillez nous excuser pour la gêne occasionnée.

Etablissements Darty & fils ©, 9 Rue des Bateaux-Lavoisirs, 94200 Ivry-sur-Seine, France 10/02/2023



ZONE LA PLUS FROIDE DU REFRIGERATEUR



Le symbole ci-contre indique l'emplacement de la zone la plus froide de votre réfrigérateur. Cette zone est délimitée en bas par la vitre du bac à légumes, et en haut par le symbole ou bien la clayette positionnée à la même hauteur. Afin de garantir les températures dans cette zone, veillez à ne pas modifier le positionnement de cette clayette.

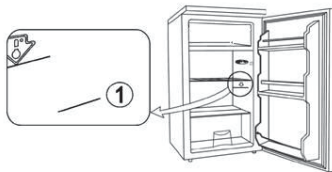
Dans les réfrigérateurs à air pulsé (équipés d'un ventilateur ou modèles No Frost), le symbole de la zone la plus froide n'est pas représenté car la température à l'intérieur de ceux-ci est homogène.

INSTALLATION DE L'INDICATEUR DE TEMPERATURE

Pour vous aider à bien régler votre réfrigérateur, celui-ci est équipé d'un indicateur de température qui permettra de contrôler la température moyenne dans la zone la plus froide.

ATTENTION: Cet indicateur est prévu pour fonctionner uniquement avec votre réfrigérateur, veillez à ne pas l'utiliser dans un autre réfrigérateur (en effet, la zone la plus froide n'est pas identique), ou pour toute autre utilisation.

INDICATEUR DE TEMPERATURE: ZONE LA PLUS FROIDE DE VOTRE REFRIGERATEUR.



VERIFICATION DE LA TEMPERATURE DANS LA ZONE LA PLUS FROIDE

• Grâce à l'indicateur de température, vous pourrez vérifier régulièrement que la température de la zone la plus froide est correcte. En effet, la température à l'intérieur du réfrigérateur est fonction de plusieurs facteurs tels que la température ambiante du local, la quantité de denrées stockées, la fréquence d'ouverture de la porte. Prenez ces facteurs en considération lors du réglage de l'appareil.

Lorsque l'indicateur indique « OK », cela signifie que votre thermostat est bien réglé, et que la température intérieure est correcte.

Si la couleur de l'indicateur est blanche, cela signifie que la température est trop élevée, il faut dans ce cas augmenter le réglage du thermostat et attendre 12 heures pour effectuer un nouveau contrôle visuel de l'indicateur.

Après chargement ou ouverture de la porte, il est possible que l'indicateur devienne blanc au bout de quelques instants.



Réglage correct



Température trop élevée, réglez le thermostat

LEES DE VOLGENDE INSTRUCTIES AANDACHTIG DOOR ALVORENS HET APPARAATTE GEBRUIKEN EN BEWAAR ZE VOOR LATERE RAADPLEGING.

WAARSCHUWINGEN

- Dit apparaat is bestemd voor huishoudelijk gebruik of gelijksoortige toepassingen, waaronder
 - kantines voor personeel in winkels, kantoren en andere werkruimtes;
 - boerderijen en door gasten in hotels, motels en andere woonomgevingen;
 - bed & breakfasts.
 - catering en gelijksoortige groothandeltoepassingen.
- Als het snoer beschadigd is, moet het worden vervangen door de fabrikant, een erkend servicecentrum of een gelijkwaardig vakbekwaam persoon om elk gevaar te vermijden.
- Dit apparaat kan worden gebruikt door kinderen vanaf 8 jaar en ouder of personen met beperkte fysieke, visuele of mentale mogelijkheden, of die een gebrek hebben aan ervaring en kennis, als ze onder toezicht staan of instructies hebben gekregen over het veilig gebruik van het apparaat en de gevaren die het gebruik van het apparaat met zich meebrengen begrijpen. Laat kinderen nooit met het apparaat spelen. Kinderen mogen het apparaat niet zonder toezicht reinigen of onderhouden.
- Raadpleeg de paragraaf "Reiniging en onderhoud" op pagina NL-10 voor meer informatie over het reinigen van de oppervlakken in contact met voedsel en het spatgedeelte.
- Stel het apparaat niet bloot aan regen.
- WAARSCHUWING: Houd alle ventilatieopeningen in de behuizing van het apparaat of in de constructie voor de inbouw van het apparaat vrij van obstakels.
- WAARSCHUWING: Gebruik geen mechanische apparaten of andere middelen om het ontdooiproces te versnellen, dan deze aanbevolen door de fabrikant.
- WAARSCHUWING: Beschadig het koelcircuit niet.
- WAARSCHUWING: Gebruik geen elektrische apparaten in de opbergvakken van het apparaat tenzij ze van het type zijn dat wordt aanbevolen door de fabrikant.
- Berg geen explosieve stoffen, zoals spuitbussen met een brandbaar drijfgas, in dit apparaat op.
- OPGELET: Het koelsysteem staat onder hoge druk. Raak het niet aan. Neem voor de afdanking contact op met een vakbekwaam servicecentrum.
- INSTALLATIE: INSTALLEER DIT APPARAAT NIET IN EEN ZEER VOCHTIGE OF KOUDE RUIMTE, ZOALS EEN BIJGEBOUW, GARAGE OF WIJNKELDER.
- **Het apparaat afdanken:**

Om mogelijke schade aan het milieu of aan de menselijke gezondheid door het ongecontroleerd weggooien van afval te voorkomen, recycle het apparaat op een verantwoordelijke wijze, om het duurzame hergebruik van grondstoffen, koelmiddel en brandbare isolatie-blaasgassen te bevorderen. Lever het apparaat in bij een inzamelpunt in uw gemeente. Neem contact op met het inzamelpunt in uw buurt voor meer informatie over de juiste verwijderingsprocedure.
- **Voor installatie, onderhoud:**

Plaats het apparaat op een horizontale ondergrond en zorg voor voldoende ventilatie. Vervang of repareer de onderdelen niet zelf. Raadpleeg indien nodig het servicecentrum.
- **Hantering:**

Ga altijd met de nodige voorzichtigheid om met het apparaat om schade te voorkomen.
- WAARSCHUWING: Maak alleen ijs (ijsblokjes) met behulp van drinkbaar water.
- Vries ontdooid levensmiddelen nooit in, tenzij ze op voorhand gekookt zijn, om schadelijke bacteriën te elimineren. Vries ontdooid vis of schaal- en schelpdieren nooit opnieuw in.
- WAARSCHUWING: Om gevaar door onstabiele van het apparaat te vermijden, bevestig deze volgens de beschreven aanwijzingen.



Waarschuwing; Brandgevaar / onvlambare materialen

- WAARSCHUWING: Tijdens het plaatsen van het apparaat, zorg dat het snoer niet verstrikt raakt of beschadigd wordt.
- WAARSCHUWING: Plaats niet meerdere verlengsnoeren of stekkerdozen achter het apparaat.

Kinderen tussen 3 en 8 jaar oud mogen koelapparaten vullen en legen.

Om voedselverontreiniging te voorkomen, leef de volgende aanwijzingen na:

- De deur te lang open laten kan een aanzienlijke toename van de temperatuur binnenin de vakken van het apparaat veroorzaken.
- Maak de oppervlakken die met voedsel in aanraking komen en de toegankelijke afvoersystemen regelmatig schoon.
- Bewaar rauw vlees en vis in gepaste houders in de koelkast zodat ze niet met ander voedsel in aanraking komen of erop druppelen.
- Vriesvakken met twee sterren zijn geschikt voor het bewaren van reeds bevroren voedsel, het bewaren of maken van roomijs en het maken van ijsblokjes.
- Vriesvakken met één, twee en drie sterren zijn niet geschikt voor het invriezen van vers voedsel.
- Als het koelapparaat langere tijd leeg zal blijven, schakel het uit, ontdooi, reinig en veeg het apparaat droog en laat de deur open om vorming van schimmel in het apparaat te voorkomen.

Please delete the old THOMSON sentences and put NEW ones (FR, NL, EN) at the beginning of each language part.

BELANGRIJKE VEILIGHEIDSIINSTRUCTIES

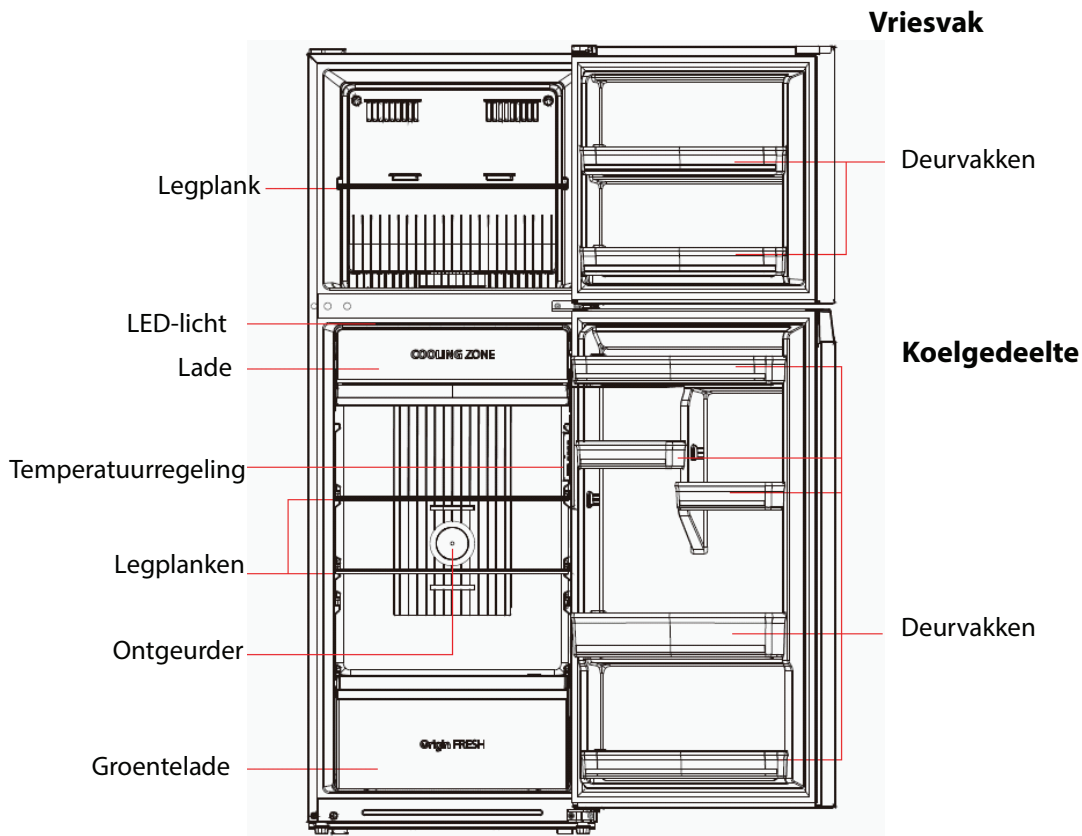
- Als u een oude koel-/vriescombinatie met een slot/grendel op de deur afdankt, zorg er dan voor dat deze in een ontgrendelde staat wordt achtergelaten om mogelijke opsluiting van jonge kinderen tijdens het spelen te voorkomen.
- Ontkoppel het apparaat van de netvoeding indien niet in gebruik en alvorens te reinigen. Verwijder alle levensmiddelen voordat u het apparaat reinigt.
- Plaats geen te grote levensmiddelen in het apparaat om een verkeerde werking te vermijden.
- Uiterste voorzichtigheid is geboden bij het verplaatsen van het apparaat.
- Geef kinderen geen room- of waterijs dat net uit het vriesvak komt, de lage temperatuur kan "vriesbrandwonden" op de lippen veroorzaken.
- Sta of steun niet op het voetstuk of deur, etc.
- Bewaar geen frisdrank in het vriesvak.

Uw oud apparaat afdanken

Koel-/vriescombinaties bevatten koelmiddel en gassen in de isolatie.

Koelmiddel en blaasgassen mogen alleen door een deskundige worden verwijderd. Controleer of de buizen van het koelcircuit niet beschadigd zijn voordat u het product op een juiste manier afdankt.

BESCHRIJVING VAN DE ONDERDELEN



Aanbevolen rangschikking van de levensmiddelen

Koelgedeelte (4°C) Koude lucht deelt zodat het onderste gedeelte het koelste is. Bewaar uw levensmiddelen in het juiste vak om te genieten van de frisse smaak.		Rangschikken van levensmiddelen (-18°C)	
Bovenste gedeelte:	ingeblikte levensmiddelen, brood, cake...	Vriesvak :	Bevriezen, opbergen van bevroren levensmiddelen
Middelste gedeelte:	zuivelproducten, gebruiksaklare levensmiddelen, toetjes, vlees, vleesproducten, delicatessen...	Legplanken :	Etenresaten zoals soep, stoofschotels, gekookt vlees en vis, aardappelgerechten, soufflés en desserts. Groente, fruit
Groenteladen:	vers fruit, groente, salades...		
Deurvakken (2°C ~ 8°C)			
Bovenste gedeelte:	eieren, boter, kaas...		
Middelste gedeelte:	drankjes, blikjes, flessen...		
Onderste gedeelte:	drankjes, blikjes, flessen...		

VOOR INSTALLATIE VAN HET APPARAAT

Voordat u de stekker in een stopcontact steekt, controleer of de spanning vermeld op het typeplaatje van uw koel-/vriescombinatie overeenstemt met de spanning in uw woning. Een andere spanning kan het apparaat beschadigen.

De stekker is de enige manier om het apparaat van de voeding te scheiden; zorg dat deze altijd makkelijk bereikbaar is. Om de voeding naar het apparaat te scheiden, dient u het apparaat uit te schakelen en vervolgens de stekker uit het stopcontact te trekken.

Het apparaat moet geaard zijn. De fabrikant is niet verantwoordelijk voor schade die ontstaat door het gebruik zonder aarding.

INSTALLATIE

Installeer het apparaat in een droge en goed geventileerde ruimte. Zorg dat de plaats waar het apparaat wordt geïnstalleerd niet aan direct zonlicht wordt blootgesteld en dat het apparaat zich niet in de buurt van een warmtebron, bijv. een kookfornuis, kachel, etc. bevindt.

Om voor voldoende ventilatie voor het apparaat te zorgen, dient u voor een vrije ruimte van 10 cm aan weerskanten van de behuizing te zorgen. Voor oneffen oppervlakken kunnen de voorste stelvoetjes op één lijn worden gebracht.

OMGEVINGSTEMPERAATUUR

Dit apparaat is ontworpen om te werken in een omgevingstemperatuur tussen 16°C en 38°C. In een ruimte met een lagere of hogere temperatuur zal het apparaat niet juist werken. Als de omgevingstemperatuur gedurende een lange periode wordt overschreden, zal de temperatuur in het vriesvak boven -18°C komen en kunnen de levensmiddelen bedorven raken.

ALVORENS LEVENSMIDDELEN IN HET APPARAAT TE PLAATSEN

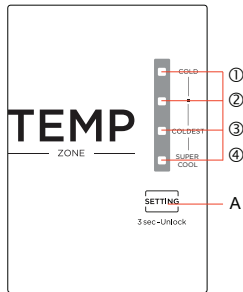
- verwijder alle verpakking.
- aat het apparaat gedurende 2 – 3 uur werken zonder levensmiddelen zodat de kasten tot de gepaste temperatuur afkoelen.
- maak de binnenkant van het apparaat schoon met warm water en een beetje afwasmiddel om eventuele fabricageresten en stof te verwijderen.

STROOMUITVAL

In geval van een stroomuitval, open de deur niet. Bevroren levensmiddelen blijven goed als de stroomuitval niet langer dan 10 uur duurt. Vries bevroren levensmiddelen die volledig ontdooid zijn niet opnieuw in. De levensmiddelen kunnen uw gezondheid schaden.

TEMPERATUURREGELING

Dit apparaat is voorzien van een bedieningspaneel binnenin het koelvak.





Temperatuurcontrolelampjes

- ① COLD : Koud
- ② ■ Colder : Kouder
- ③ COLDEST : Koudste
- ④ SUPER COOL : Snelle koel

A Temperatuurinstelling koelvak knop

Druk herhaaldelijk op  om de gewenste temperatuur in het koelvak in te stellen. De overeenkomstige temperatuurweergave is verlicht.

Als de knop  ca. 15 seconden niet wordt gebruikt, wordt het apparaat vergrendeld. De werking van de knop  wordt uitgeschakeld.

Om deze knop te ontgrendelen, druk en houd  3 seconden ingedrukt.

Foutcodes

Als de volgende controlelampjes knipperen	Omschrijving
SUPER COOL en COLDEST	Temperatuursensor van koelvak is defect.
SUPER COOL en ■	Ontdooisensor van vriesvak is defect
SUPER COOL en COLD	Omgevingstemperatuursensor is defect

UW APPARAAT VERPLAATSEN

Als het apparaat voor welke reden dan ook wordt uitgeschakeld, wacht dan 10 minuten voordat u het opnieuw inschakelt. De druk in het koelsysteem dient eerst te worden gestabiliseerd voordat u het apparaat opnieuw inschakelt.

- Schakel het apparaat uit en haal de stekker uit het stopcontact. Verwijder alle levensmiddelen. Verwijder tevens alle mobiele onderdelen (legplanken, accessoires, etc.) of maak ze vast in het apparaat om schokken te vermijden.
- Verplaats het apparaat en installeer. Als het apparaat tijdens het verplaatsen op zijn zijde werd gehouden, zelfs al was dit zeer kort, dient u het apparaat minstens 10 minuten in de rechtopstaande positie te laten staan voordat u het inschakelt.

Uw apparaat gebruikt isobutaan (R600a) als koelmiddel. Alhoewel R600a een milieuvriendelijk en natuurlijk gas is, is het explosief. Wees dus zeer voorzichtig tijdens het verplaatsen of installeren van uw apparaat om schade aan de koelelementen te vermijden. In geval van een lek dat werd veroorzaakt door schade aan de koelelementen, dient u uw apparaat weg te halen van open vlammen of warmtebronnen en de kamer waar het apparaat zich in bevindt enkele minuten te luchten.

LEVENSMIDDELEN IN DE KOELKAST BEWAREN

De koelkast zorgt voor een langere bewaartijd van verse, beperkt houdbare levensmiddelen.

Bewaren van verse levensmiddelen

Voor het beste resultaat:

- Bewaar alleen zeer verse levensmiddelen van een goede kwaliteit.
- Zorg dat de levensmiddelen goed zijn verpakt of afgedekt voordat u ze bewaart. Dit vermijdt dat de levensmiddelen uitdrogen, bleker worden of aan smaak verliezen en zorgt voor een langere versheid. Dit vermijdt tevens overdracht van geuren.

- Zorg dat levensmiddelen met een sterke geur goed verpakt en afgedekt zijn en bewaar deze uit buurt van boter, melk en room en andere levensmiddelen die door een sterke geur aangetast kunnen worden.
- Laat warme levensmiddelen afkoelen voordat u ze in het koelvak plaatst.

Zuivelproducten en eieren

- De meeste voorverpakte zuivelproducten zijn voorzien van een minimale houdbaarheidsdatum. Bewaar deze in het koelvak en gebruik binnen de aangegeven tijd.
- Boter kan worden aangetast door levensmiddelen met een sterke geur; het is aanbevolen om boter in een afgesloten houder te bewaren.
- Eieren kunnen in het eierbakje van de koelkast worden bewaard.



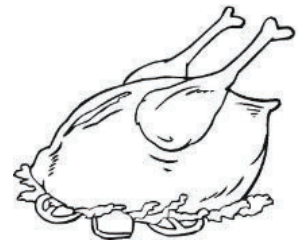
Rood vlees

- Leg vers rood vlees op een bord en bedek losjes met waspapier, of plastic- of aluminiumfolie.
- Bewaar gekookt en rauw vlees op verschillende borden. Dit vermijdt dat er sappen van rauw vlees op het gekookt vlees terechtkomen.



Pluimvee

- Spoel hele, verse vogels aan de binnen- en buitenkant af met koud stromend water. Bedek losjes met plastic- of aluminiumfolie.
- Bewaar delen van het pluimvee op dezelfde manier. Vul het pluimvee alleen net voor het koken, anders kan voedselvergiftiging optreden.



Vis en schaal- en schelpdieren

- Bereid verse vis en filets op de dag van aankoop. Tot wanneer nodig, bewaar de vis op een bord, losjes bedekt met waspapier, of plastic- of aluminiumfolie in de koelkast.
- Als u vis een nacht of langer in de koelkast wilt bewaren, kies dan voor zeer verse vis. Spoel een hele vis in koud water en verwijder losse schubben en vuil. Dep de vis vervolgens droog met keukenrol. Stop de hele vis of filets in een afgesloten plastic tas.
- Houd schaal- en schelpdieren op elk moment gekoeld. Gebruik binnen 1 – 2 dagen.



Voorgekookt voedsel en etensresten

- Bewaar in een gepaste houder met deksel zodat de levensmiddelen niet uitdrogen.
- Gebruik binnen 1 – 2 dagen.
- Warm etensresten slechts eenmaal op en totdat ze dampend heet zijn.



Verse groente en fruit

- De groenteladen zijn de ideale opbergplaatsen voor verse groente en fruit.
- Zorg dat u onderstaande levensmiddelen niet gedurende een lange periode op een temperatuur lager dan 7°C bewaart:
- Citrusvruchten, meloenen, aubergines, ananas, papaja's, courgettes, passievruchten, komkommers, paprika's en tomaten.
- Ongewenste wijzigingen doen zich bij lage temperaturen voor, zoals het verzachten van het vruchtvlies, bruin worden en/of sneller bederven.
- Bewaar geen avocado's (totdat ze rijp zijn), bananen en mango's in het koelvak.



Vochtigheidsglijdschuif



VEGETABLE : Hogere vochtigheid



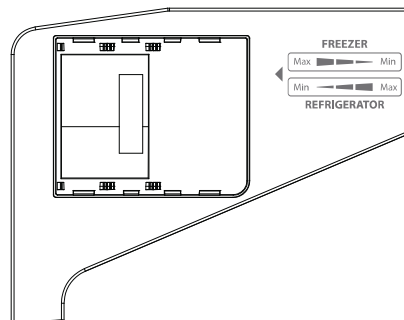
FRUIT : Lagere vochtigheid

De groentelade heeft een vochtigheidsglijdschuif voor het instellen van de vochtigheid variërend van "Fruits" naar "Groente". Zet deze schuif op de juiste positie al naar gelang het voedsel.

Luchtklepsturing

De luchtklep bevindt zich bovenaan het koelgedeelte. De luchtklep open ten sluit om voldoende lucht van het vriesvak in het koelvak te laten stromen. Als de klep niet correct opent, stroomt er onvoldoende koude lucht in het koelvak.

Wij raden aan de luchtklep helemaal te openen door de schuif helemaal naar rechts te schuiven.



LEVENSmiddelen in het vriesvak invriezen en bewaren

Gebruik het vriesvak

- Om diepgevroren levensmiddelen te bewaren.
- Om ijsblokjes te maken.
- Om levensmiddelen in te vriezen.

Opmerking: Zorg dat de deur van het vriesvak altijd goed gesloten is.

Diepvriesproducten kopen

- De verpakking mag niet beschadigd zijn.
- Gebruik binnen de minimale houdbaarheidsdatum.
- Indien mogelijk, transporteer diepgevroren levensmiddelen in een thermische tas en plaats de levensmiddelen snel in het vriesvak.

Diepvriesproducten bewaren

Bewaar op -18°C of kouder. Open de deur van het vriesvak alleen indien nodig.

Verse levensmiddelen invriezen

Vries alleen verse en onbeschadigde levensmiddelen in.

Om de best mogelijke voedingswaarde, smaak en kleur te behouden, kunt u groente blancheren voordat u het invriest.

Aubergines, paprika's, courgettes en asperges hoeven niet te worden geblancheerd.

Opmerking: Houd de in te vriezen levensmiddelen uit de buurt van levensmiddelen die reeds ingevroren zijn.

- De volgende levensmiddelen zijn geschikt om in te vriezen:
- Cakes en gebak, vis en schaal- en schelpdieren, vlees, wild, pluimvee, groente, fruit, specerijen, eieren zonder schaal, zuive lproducten zoals kaas en boter, kant-en-klaar gerechten en etensresten zoals soep, stoofschotels, gekookt vlees en vis, aardappelgerechten, soufflés en desserts.
- De volgende levensmiddelen zijn niet geschikt om in te vriezen:
- Groente die over het algemeen rauw wordt gegeten zoals sla, radijzen, eieren in de schaal, druiven, appels, peren en perziken, hard gekookte eieren, yoghurt, zure melk, zure room en mayonaise.

Diepvriesproducten inpakken

Om te vermijden dat levensmiddelen hun smaak verliezen of uitdrogen, stop ze in een luchtdichte verpakking.

1. Stop de levensmiddelen in de verpakking.
2. Verwijder alle lucht.
3. Dicht de verpakking af.
4. Label de verpakking met de inhoud en datum van invriezen.

Gepaste verpakking:

Plastic folie, buisfolie van polyethyleen, aluminiumfolie.

Deze producten zijn te verkrijgen bij uw speciaalzaak.

Aanbevolen bewaarduur van diepvriesproducten in de vrieskast

Deze tijden kunnen verschillen naar gelang het soort levensmiddel. De bevroren levensmiddelen kunnen tussen 1 en 12 maanden worden bewaard (minimum op -18°C).

Levensmiddel	Bewaarduur
Spek, stoofschotels, melk	1 maand
Brood, roomijs, worst, erwten, bereide schelpdieren, vette vis	2 maanden
Niet-vette vis, schelpdieren, pizza, scones en muffins	3 maanden
Ham, cakes, koeken, rundvlees en lamskoteletjes, stukken pluimvee	4 maanden
Boter, groente (geblancheerd), volledig ei en dooiers, gekookte rivierkreeften, gehakt (rauw), varkensvlees (rauw)	6 maanden
Fruit (droog of in siroop), eiwit, rundvlees (rauw), volledige kip, lamsvlees (rauw), fruitcakes .	12 maanden

Nooit vergeten:

- Als u verse levensmiddelen met een minimale houdbaarheidsdatum invriest, moet u ze voor het verstrijken van deze datum invriezen.
- Controleer of de levensmiddelen vroeger reeds niet werden ingevroren. Bevroren levensmiddelen die volledig ontdooid zijn mogen niet opnieuw worden ingevroren.
- Eenmaal ontdooid, dienen de levensmiddelen snel opgegeten te worden.

IJSBLOKJES MAKEN

Vul het bakje voor ijsblokjes 3/4 met drinkwater en plaats het in het vriesvak.

Als het bakje voor ijsblokjes aan het vriesvak kleeft, maak het alleen los met behulp van een stomp voorwerp.

Om de ijsblokjes los te maken, draai het bakje voor ijsblokjes lichtjes of houd het bakje kortstondig onder stromend water.

ONTDOOIEN

Dit apparaat is uitgerust met een no frost-systeem. De koel-/vriescombinatie wordt automatisch ontdooid.

Het automatisch ontdooisysteem zorgt ervoor dat het vriesvak continu ijsvrij is. De etenswaren die in de diepvriesladen zijn bewaard zullen echter niet ontdooid.

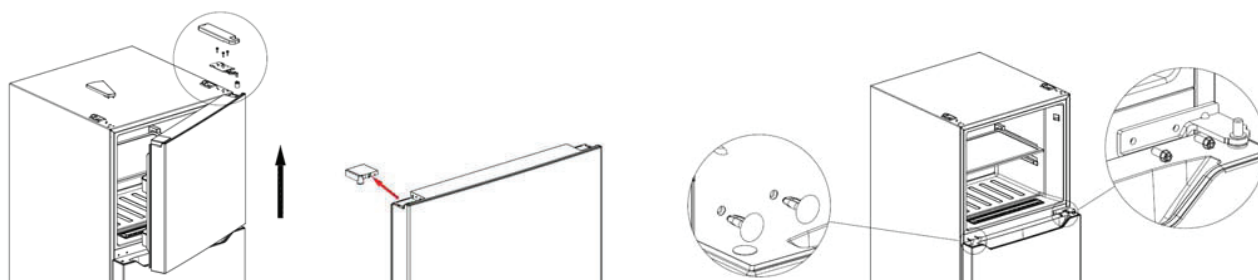
DRAAIRICHTING VAN DE DEUR WIJZIGEN

Als u de scharnieren van uw deuren naar de andere kant wilt brengen is het aanbevolen om contact op te nemen met een erkende reparateur om hem het werk te laten uitvoeren. Onderstaande tekeningen dienen alleen ter referentie.

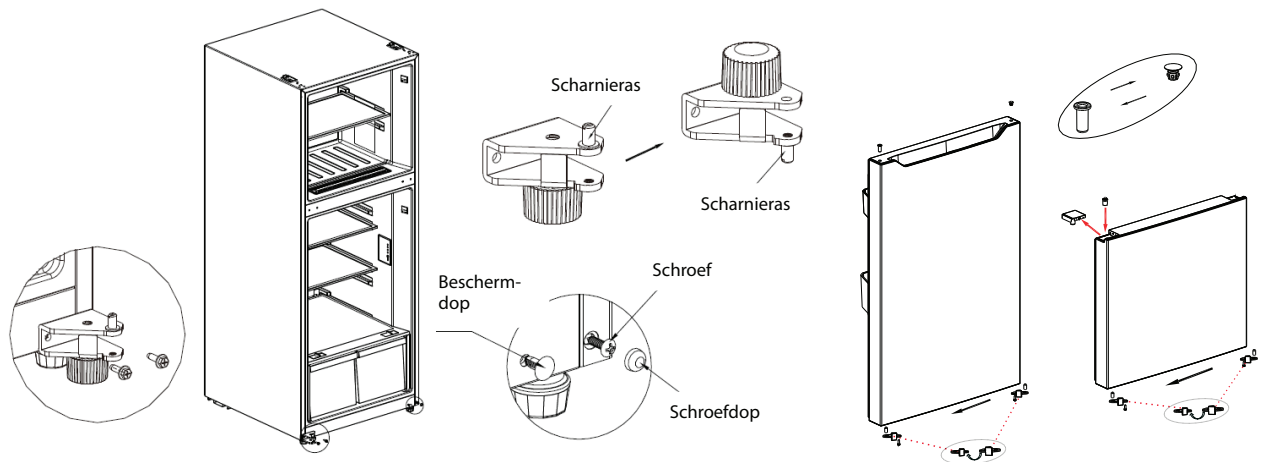
Voordat u de draairichting wijzigt, controleer of de stekker uit het stopcontact is gehaald en het apparaat leeg is. Het is aanbevolen om een kruiskopschroevendraaier en een moersleutel te gebruiken (beide niet meegeleverd).

1. Verwijder het deksel. Verwijder de bovenste scharnierkap met behulp van een kruiskopschroevendraaier. Draai de schroeven en de doorvoer los en verwijder vervolgens de bovenste scharnier. Haal de diepvriesdeur af en leg het terzijde. Verwijder het deksel van de deur.

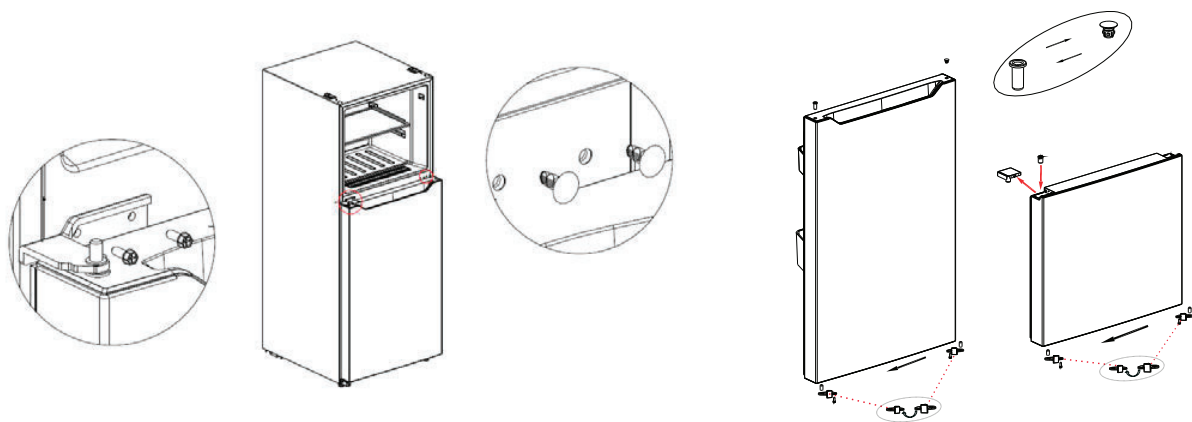
2. Verwijder de beschermdoppen. Draai de schroeven van de middelste scharnier los en verwijder vervolgens de middelste scharnier. Haal de koelkastdeur af en leg het terzijde.



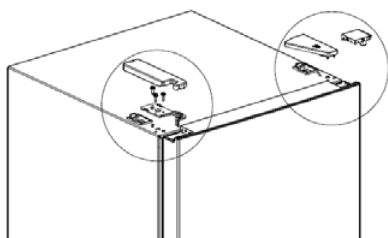
3. Verwijder de onderste scharnier en vervolgens de beschermdop en schroefkap. Haal de scharnieras en de stelvoetjes uit elkaar en breng ze aan de andere kant aan. Verwijder de deurstopper van het scharnier. Draai de deurstopper achteruit en installeer hem aan de andere kant. Installeer de onderste scharnier en vervolgens de beschermdop en schroefkop aan de andere kant.



4. Installeer de koelkastdeur op de onderste scharnier en installeer vervolgens de middelste scharnier. Verwijder de deurstopper van het scharnier. Draai de deurstopper achteruit en installeer hem aan de andere kant.



5. Breng de diepvriesdeur aan en zorg dat de deurdichting de kast aanraakt. Breng de bovenste scharnier aan in de diepvriesdeur en maak de scharnier met de schroeven stevig vast. Breng de scharnierkap aan. Installeer de kappen aan de andere kant van de bovenkant van het apparaat en de diepvriesdeur.



ENERGIEBESPARINGSTIPS

Voor het meest efficiënt energiegebruik van uw apparaat:

- Zorg voor voldoende ventilatie zoals aangegeven in de installatie-instructies.
- Laat warme levensmiddelen en drank eerst afkoelen voordat u ze in het apparaat plaatst.
- Ontdooi ingevroren levensmiddelen in de koelkast en gebruik de lage temperatuur van de ingevroren levensmiddelen om de gekoelde levensmiddelen af te koelen.
- Open de deur zo weinig mogelijk.
- Open het apparaat zo kort mogelijk.
- Zorg dat de deur van de koel- en vrieskast altijd juist gesloten is.

WERKINGSGELUIDEN

Normale geluiden

- De motoren lopen.
- Koelmiddel stroomt door de buizen.

REINIGING EN ONDERHOUD



Gebruik geen agressieve schoonmaakmiddelen of oplosmiddelen.

1. Haal de stekker uit het stopcontact.
2. Haal de levensmiddelen eruit en berg ze op in een koele ruimte.
3. Maak het apparaat schoon met een zachte doek, warm water en een mild schoonmaakmiddel.
4. Veeg de deurdichting alleen schoon met schoon water en veeg vervolgens grondig droog.
5. Na het reinigen, steek de stekker in het stopcontact en stel het apparaat in op de gewenste instelling.
6. Plaats de levensmiddelen opnieuw in het apparaat.

Reinigingstips

- Verwijder alle planken, deurrekken, groentebakken, verwijderbare accessoires (zoals eierrekjes en ijsblokeshouder indien meegeleverd) en/of laden uit het apparaat. Was ze af met een warm zeepsopje en een zachte spons. Afspoelen en grondig afdrogen.
- Veeg de interieuronderdelen (inclusief deurschakelaar, temperatuurregelknop en lampafdekking) af met een vochtige doek gedrenkt in een warm zeepsopje. Gebruik voor hardnekkige vlekken soda.
- Veeg de deuren, inclusief randen, af met een microvezeldoek die is bevochtigd met een mild afwasmiddel en water. Gebruik een natte spons en een zachte borstel (zoals een tandenborstel) om vastzittend voedsel te verwijderen.

De LED-lamp in het koelvak kan niet door de gebruiker worden vervangen. Als de LED-lamp stuk is, neem contact op met een lokale erkende reparateur.

PROBLEEMEN OPLOSSEN

Als er een probleem met uw apparaat is, controleer dan de volgende punten voordat u contact opneemt met de klantenservice.

Probleem	Mogelijke oorzaken	Mogelijke oplossing
Het apparaat werkt niet. iaawaL	Geen elektriciteit op stopcontact. .kalvfoleibatsteintsak	Controleer of het apparaat juist is aangesloten en ingeschakeld is. ."eitallatsnl"eitceseiz
Apparaat is niet koel.	Temperatuur is niet juist ingesteld. Deur wordt te vaak geopend. Grote hoeveelheid levensmiddelen recent toegevoegd.	Zie de sectie "Temperatuurregeling". Open zo weinig mogelijk de deur om de temperatuur te stabiliseren.

TECHNISCHE BESCHRIJVING

Tijd van temperatuuroptocht	10u na stroomuitval
Beschermingsklasse tegen elektrische schokken	I
Nominale spanning en frequentie	220-240V~ 50Hz
Nominale stroom	0,7A
Ontdooivermogen	175W
Energieverbruik	E16: 0,414kWh/24u E32: 0,862kWh/24u
Isolatie-blaasgas	Cyclopentaan
Koelmiddel/hoeveelheid	R600a/53g
Lamp nominaal vermogen	MAX 2W
Nettogewicht	60kg

Dit product is vervaardigd en verkocht onder de verantwoordelijkheid van Etablissements Darty et Fils (S.A.S).

THOMSON en het THOMSON logo zijn handelsmerken die onder licentie worden gebruikt door

Etablissements Darty et Fils (S.A.S). – meer informatie op www.thomson-brand.com.

Alle andere producten, diensten, bedrijven, handelsmerken, handels- of productnamen en logo's waarnaar hierin wordt verwezen, zijn eigendom van hun respectieve eigenaars.

Productinformatieblad			
GEDELEGEERDE VERORDENING (EU) 2019/2016 VAN DE COMMISSIE met betrekking tot de energie-etikettering van koelapparaten			
Naam van de leverancier of het handelsmerk: Etablissements Darty & fils © THOMSON			
Adres van de leverancier: 9 Rue des Bateaux-Lavoisirs, 94200 Ivry-sur-Seine, France			
Typeaanduiding: THD316NFWH, THD316NFSL			
Type koelapparaat:			
Geluidsarm apparaat:	nee	Ontwerptype:	vrijstaand
Wijnbewaarkast:	nee	Ander koelapparaat:	ja

Algemene productparameters:					
Parameter		Waarde	Parameter		Waarde
Totale afmetingen (millimeter)	Hoogte	1724	Totaal volume (dm ³ ofl)		338
	Breedte	595			
	Diepte	695			
EEI		100	Energie-efficiëntieklasse		E
Emissie van akoestisch luchtgeluid (dB(A) re 1 pW)		41	Emissieklasse voor akoestisch luchtgeluid		C
Jaarlijks energieverbruik (kWh/jaar)		233	Klimaatklasse:		gematigd/ subtropisch
Laagste omgevingstemperatuur (°C) waarvoor het koelapparaat geschikt is		16	Hoogste omgevingstemperatuur (°C) waarvoor het koelapparaat geschikt is		38
Winterinstelling		nee			
Compartmentparameters:					
Compartmenttype		Compartmentparameters en -waarden			
		Compartment -volume (dm ³ ofl)	Aanbevolen temperatuurinstelling voor optimale voedselopslag (°C)	Vriesvermogen (kg/24 u)	Ontdooitype (zelfontdooifunctie = Z, handmatige ontdooifunctie = H)
Voorraad	nee	—	—	—	—
Wijnbewaring	nee	—	—	—	—
Kelder	nee	—	—	—	—
Vers voedsel	ja	254,0	4	—	Z
	nee	—	—	—	—
0 sterren of ijsmaker	nee	—	—	—	—
1 ster	nee	—	—	—	—
2 sterren	nee	—	—	—	—
3 sterren	nee	—	—	—	—
4 sterren	ja	84,0	-18	3,9	Z
2-sterrengedeelte	nee	—	—	—	—
Compartment met variabele temperatuur	nee	—	—	—	—
Voor 4-sterrencompartimenten					
Snelvriesfunctie		nee			
Voor wijnbewaarkasten:					
Aantal standaardwijnflessen		—			
Lichtbronparameters ^(a) :					
Type lichtbron		LED			
Energie-efficiëntieklasse		F			
Minimumduur van de door de fabrikant geboden garantie: 24 maanden					
Aanvullende informatie:					
Link naar de website van de leverancier met de informatie zoals bedoeld in punt 4 van bijlage II bij Verordening (EU) 2019/2019 van de Commissie : www.vandenborre.be					

^(a) zoals vastgesteld overeenkomstig Gedelegeerde Verordening (EU) 2019/2015 van de Commissie.

Klimaatklasse:

- Gematigd: "dit koelapparaat is bedoeld voor gebruik bij omgevingstemperaturen van 16 °C tot 32 °C".
- Subtropisch: "dit koelapparaat is bedoeld voor gebruik bij omgevingstemperaturen van 16 °C tot 38 °C".

Dit koelapparaat is niet bedoeld om te worden gebruikt als inbouwapparaat.

De lichtbron (alleen led) mag alleen door een vakman worden vervangen.

Dit product bevat een lichtbron van energie-efficiëntieklasse F.

Over hoe de informatie over een model kan worden gevonden in de productendatabank : Klik op de links

<https://eprel.ec.europa.eu/screen/product/refrigeratingappliances2019/1343550>

<https://eprel.ec.europa.eu/screen/product/refrigeratingappliances2019/1343554>



SERVICE VOOR REPARATIES EN RESERVEONDERDELEN

Demonteer of repareer het apparaat niet zelf om het risico op een elektrische schok of persoonlijk letsel te vermijden.

Voor professionele reparaties of het bestellen van reserveonderdelen, neem contact op met de klantenservice van FNAC DARTY.

Reserveonderdelen voor uw apparaten worden binnen 15 werkdagen na het ontvangen van de bestelling geleverd.

Opgelet!

Alle apparaten hebben een garantie van 2 jaar.

De garantie geldt niet voor schade veroorzaakt door een verkeerde installatie, ongeoorloofde wijziging, zelf uitgevoerde of niet professionele reparaties.

Neem contact met ons op:

 www.darty.com  0978 970 970 24 uur 7 dagen per week  9 Rue des Bateaux-Lavoisirs, 94200 Ivry-sur-Seine, France	 www.vandenborre.be  02 334 00 00 8u - 18u Ma naar Zat  Slesbroekstraat 101 1600 Sint-Pieters-Leeuw Belgium
---	--

VERWIJDERING



Als verantwoordelijke handelaar dragen we zorg voor het milieu.

We moedigen u aan om de juiste verwijderingsprocedure voor uw apparaat en verpakkingsmateriaal te volgen. Dit draagt bij tot het behoud van de natuurlijke rijkdommen door deze te recyclen zodat zowel de menselijke gezondheid en het milieu worden beschermd.

Gooi dit apparaat en de verpakking weg in overeenstemming met de geldende wetgeving en voorschriften.

Aangezien dit apparaat elektronische componenten bevat moet het apparaat en toebehoren aan het einde van hun levensduur afzonderlijk van het huisafval worden weggegooid.

Neem contact op met uw gemeente voor informatie over afdanking en recycling.

Lever het apparaat in bij het inzamelpunt van uw gemeente voor recycling. Bij sommige inzamelpunten kunt u het apparaat gratis inleveren.

We verontschuldigen ons voor enig ongemak veroorzaakt door kleine inconsistenties in deze gebruikershandleiding, die kunnen ontstaan door productverbetering of -ontwikkeling.

Etablissements Darty & fils ©, 9 Rue des Bateaux-Lavoisirs, 94200 Ivry-sur-Seine, France 10/02/2023

KOUDSTE ZONE VAN DE KOELKAST



Het hiernaast vermelde symbool geeft de plaats van de koudste zone in uw koelkast aan. Deze zone is aan de onderkant afgebakend door het glas van de groentelade en aan de bovenkant door het symbool of het rek dat zich op dezelfde hoogte bevindt. Om de temperatuur in deze zone te waarborgen, pas de positie van dit rek niet aan.

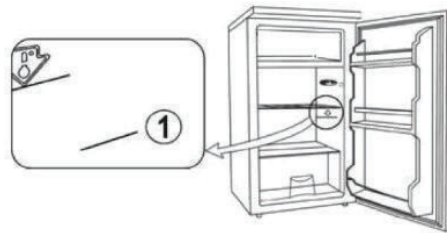
In koelkasten met luchtcirculatie (voorzien van een ventilator of No Frost modellen) is het symbool van de koudste zone niet aanwezig omdat de temperatuur in de volledige kast dezelfde is.

DE TEMPERATUURINDICATOR INSTALLEREN

Uw apparaat is uitgerust met een temperatuurindicator, die zich in de koudste zone bevindt, zodat u het apparaat nauwkeurig kunt instellen.

OPGELET: Deze indicator is alleen geschikt voor gebruik met deze koelkast, gebruik het niet voor een andere koelkast (de koudste zone kan namelijk verschillend zijn) of voor een ander doeleinde.

TEMPERATUURINDICATOR: KOUDSTE ZONE VAN UW KOELKAST.



VERIFICATIE VAN DE TEMPERATUUR IN DE KOUDSTE ZONE

• Dankzij de temperatuurindicator kunt u regelmatig controleren of de temperatuur in de koudste zone juist is. De temperatuur binnenin de koelkast is namelijk afhankelijk van meerdere factoren zoals de kamertemperatuur, de hoeveelheid bewaarde levensmiddelen en het aantal keren de deur wordt geopend. Houd rekening met deze factoren wanneer u het apparaat instelt.

Als de indicator "OK" weergeeft, geeft dit aan dat uw thermostaat juist is ingesteld en de temperatuur in de koelkast correct is.

Als de kleur van de indicator wit is, geeft dit aan dat de temperatuur te hoog is. Verhoog in dit geval de thermostaat en wacht 12 uur om de indicator opnieuw te bekijken.

Na het inbrengen van levensmiddelen of het openen van de deur, is het mogelijk dat de indicator enige tijd wit is.



Juiste instelling



Te hoge
temperatuur, regel
de thermostaat

PLEASE READ THE FOLLOWING INSTRUCTIONS CAREFULLY BEFORE USING THE APPLIANCE AND KEEP FOR FUTURE REFERENCE.

WARNINGS

- This appliance is intended to be used in household and similar applications such as
 - staff kitchen areas in shops, offices and other working environments;
 - farm houses and by clients in hotels, motels and other residential type environments;
 - bed and breakfast type environments;
 - catering and similar non-retail applications.
- If the supply cord is damaged, it must be replaced by the manufacturer, its service agent or similarly qualified persons in order to avoid a hazard.
- This appliance can be used by children aged from 8 years and above and persons with reduced physical, sensory or mental capabilities or lack of experience and knowledge if they have been given supervision or instruction concerning use of the appliance in a safe way and understand the hazards involved. Children shall not play with the appliance. Cleaning and user maintenance shall not be made by children without supervision.
- Regarding the details instructions for cleaning the surfaces in contact with food and splash area, refer to the section “Cleaning and Maintenance” in pages EN-9&10.
- The appliance shall not be exposed to rain.
- WARNING: Keep ventilation openings, in the appliance enclosure or in the built-in structure, clear of obstruction.
- WARNING: Do not use mechanical devices or other means to accelerate the defrosting process, other than those recommended by the manufacturer.
- WARNING: Do not damage the refrigerant circuit..
- WARNING: Do not use electrical appliances inside the food storage compartments of the appliance, unless they are of the type recommended by the manufacturer.
- Do not store explosive substances such as aerosol cans with a flammable propellant in this appliance.
- CAUTION: The cooling system is under high pressure. Do not touch it. Contact qualified maintenance services before disposal.
- INSTALLATION: DO NOT INSTALL THIS APPLIANCE IN AREAS THAT ARE TOO HUMID OR TOO COLD, SUCH AS THE OUTBUILDINGS, GARAGES OR WINE CELLARS.
- **For disposal of the appliance:**

To prevent possible harm to the environment or human health from uncontrolled waste disposal, recycle the appliance responsibly to promote the sustainable reuse of material resources, the refrigerants and the flammable insulation blowing gases. The disposal should only be done through public collection points; contact the waste treatment centre nearest your home for more details on the correct procedures for disposal.
- **For installation, servicing:**

Appliance should be placed on a horizontal surface and keep the ventilation freely. Don't try to replace or repair any components by yourself, ask the service agency for help if necessary.
- **For handling:**

Always handle the appliance to avoid any damage.
- WARNING: For making ice (ice cubes), use potable water only.
- Never freeze defrosted food except if they have been cooked before, in order to eliminate harmful bacteria. Never refreeze seafood that has been defrosted.
- WARNING: To avoid a hazard due to instability of the appliance, it must be fixed in accordance with the instructions.



- Warning; Risk of fire / flammable materials
- WARNING: When positioning the appliance, ensure the supply cord is not trapped or damaged.
- WARNING: Do not locate multiple portable socket-outlets or portable power supplies at the rear of the appliance.

Children aged from 3 to 8 years are allowed to load and unload refrigerating appliances.

To avoid contamination of food, please respect the following instructions:

- Opening the door for long periods can cause a significant increase of the temperature in the compartments of the appliance.
- Clean regularly surfaces that can come in contact with food and accessible drainage systems.
- Store raw meat and fish in suitable containers in the refrigerator, so that it is not in contact with or drip onto other food.
- Two-star frozen-food compartments are suitable for storing pre-frozen food, storing or making ice cream and making ice cubes.
- One-, two- and three-star compartments are not suitable for the freezing of fresh food.
- If the refrigerating appliance is left empty for long periods, switch off, defrost, clean, dry, and leave the door open to prevent mould developing within the appliance.

Please delete the old THOMSON sentences and put NEW ones (FR, NL, EN) at the beginning of each language part.

IMPORTANT SAFETY INSTRUCTIONS

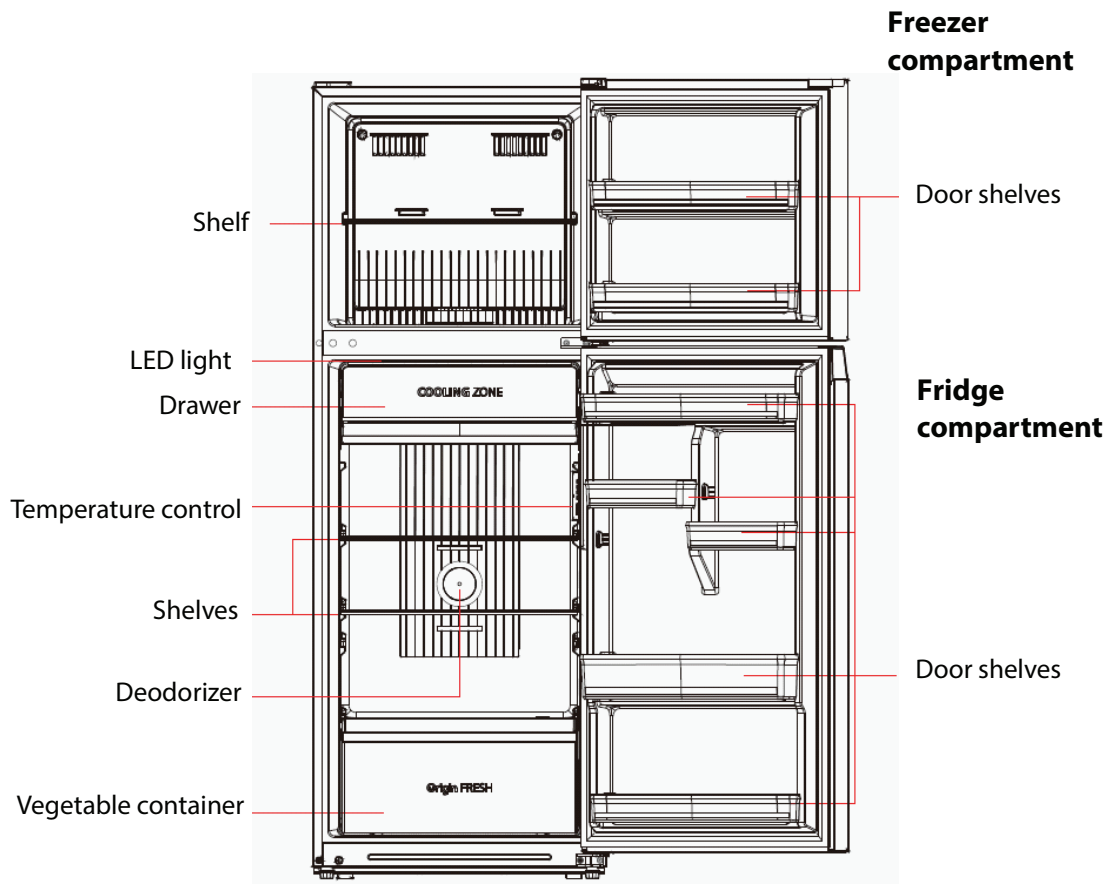
- If you are discarding an old fridge freezer with a lock / catch fitted to the door, ensure that it is left in a disabled condition to prevent the entrapment of young children when playing.
- Unplug the appliance from the mains socket when not in operation and before cleaning. Remove food before cleaning the appliance.
- Do not insert oversized food as this could cause incorrect operation.
- Extreme caution must be used when moving the appliance.
- Do not give children ice-cream and water ices direct from the freezer compartment as the low temperature may cause 'freezer burns' on the lips.
- Do not stand or support yourself on the base or door, etc.
- Effervescent drinks should not be stored in the freezer compartment.

Dispose of your old appliance

Fridge freezers contain refrigerant and gases in the insulation.

Refrigerant and blowing gases must be disposed of professionally. Ensure that tubing of the refrigerant circuit is not damaged prior to proper disposal.

NAMES OF PARTS



Recommended food arrangement

Refrigerator compartment (4°C) Cold air sinks so the bottom part is the coldest. Store your food in the optimal space to enjoy the fresh taste.	Freezer compartment (-18°C)										
<table border="1"><tr><td>Top section:</td><td>canned food, bread, cake...</td></tr><tr><td>Middle section:</td><td>dairy products, readymade food, desserts, meat, meat products, delicatessen ...</td></tr><tr><td>Containers:</td><td>fresh fruit, vegetables, salads...</td></tr></table>	Top section:	canned food, bread, cake...	Middle section:	dairy products, readymade food, desserts, meat, meat products, delicatessen ...	Containers:	fresh fruit, vegetables, salads...	<table border="1"><tr><td>Freezer compartment :</td><td>Freezing, storage of frozen food</td></tr><tr><td>Freezer shelves :</td><td>Leftovers such as soups, stews, cooked meat and fish, potato dishes, soufflés and desserts. Vegetables, fruits</td></tr></table>	Freezer compartment :	Freezing, storage of frozen food	Freezer shelves :	Leftovers such as soups, stews, cooked meat and fish, potato dishes, soufflés and desserts. Vegetables, fruits
Top section:	canned food, bread, cake...										
Middle section:	dairy products, readymade food, desserts, meat, meat products, delicatessen ...										
Containers:	fresh fruit, vegetables, salads...										
Freezer compartment :	Freezing, storage of frozen food										
Freezer shelves :	Leftovers such as soups, stews, cooked meat and fish, potato dishes, soufflés and desserts. Vegetables, fruits										
Door shelves (2°C ~ 8°C)											
<table border="1"><tr><td>Top section:</td><td>eggs, butter, cheese...</td></tr><tr><td>Middle section:</td><td>beverages, cans, bottles...</td></tr><tr><td>Bottom section:</td><td>beverages, cans, bottles...</td></tr></table>	Top section:	eggs, butter, cheese...	Middle section:	beverages, cans, bottles...	Bottom section:	beverages, cans, bottles...					
Top section:	eggs, butter, cheese...										
Middle section:	beverages, cans, bottles...										
Bottom section:	beverages, cans, bottles...										

BEFORE INSTALLING THE APPLIANCE

Before connecting your fridge freezer to the power supply, check that the voltage stated on the rating label of your appliance corresponds to the voltage in your home. A different voltage could damage the appliance.

The plug is the only way to unplug the appliance and should therefore be accessible at all times. To turn off main power to the appliance, turn it off and then detach the plug from the outlet.

The appliance must be grounded. The manufacturer is not responsible for damages that may occur as a result of usage without grounding.

INSTALLATION

Install the appliance in a dry, well ventilated room. The installation location should neither be exposed to direct sunlight nor near a heat source, e.g. a cooker, radiator, etc.

To ensure adequate ventilation for the appliance, allow a minimum of 10 cm of airspace on each side of the cabinet. For uneven surfaces, front feet can be aligned.

AMBIENT TEMPERATURE

This appliance is designed to operate in ambient temperature between 16°C and 38°C. If these temperatures are exceeded, i.e. colder or warmer, the appliance will not operate correctly. If the ambient temperatures are exceeded for long periods, the temperature in the freezer compartment will rise above -18°C and food spoilage may occur.

BEFORE PLACING FOOD IN THE APPLIANCE

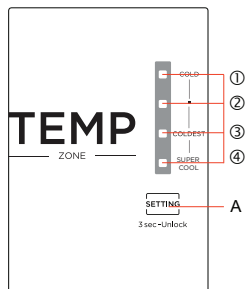
- Remove all packaging.
- Allow the appliance to run empty for 2 – 3 hours so the compartments can cool to the appropriate temperature.
- Clean the inside of the appliance with warm water and a little liquid detergent to remove manufacturing and transportation dust.

POWER FAILURE

If there is a power failure, do not open the door. Frozen food should not be affected if the power failure lasts for less than 10 hours. Do not refreeze frozen foods that have thawed completely. The food may be dangerous to eat.

TEMPERATURE CONTROL


The appliance is equipped with a control panel inside the fridge compartment.

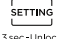




Temperature indicator lights

- ① COLD
- ② ■ Colder
- ③ COLDEST
- ④ SUPER COOL

A Fridge temperature setting button

Repeatedly press  to set the desired temperature in the fridge compartment. The corresponding temperature display will illuminate.

If there is no operation of the button  within about 15 seconds, the appliance will enter the lock state. The button  will be disabled.

To unlock this button, press and hold  for about 3 seconds.

Error codes

When the following indicator lights are flashing	Description
SUPER COOL and COLDEST	Refrigerator temperature sensor failures.
SUPER COOL and ■	Freezer defrost sensor failures.
SUPER COOL and COLD	Ambient temperature sensor failures.

MOVING YOUR APPLIANCE

If the appliance is turned off for any reason, wait for 10 minutes before turning it back on. This will allow the refrigeration system pressures to equalise before restarting.

- Turn off the appliance and unplug it from the mains socket. Remove all food. Also remove all mobile parts (shelves, accessories, etc.) or fix them into the appliance to avoid any shock.
- Relocate and install. If the appliance has been left on its side for any length of time, leave it standing upright for at least 10 minutes before turning on.

Your appliance uses isobutane (R600a) as a refrigerant. Although R600a is an environmentally friendly and natural gas, it is explosive. Therefore you should be careful during shipment and installation to prevent your appliance's cooler elements from being damaged. In the event of a leak caused by damage to the cooler elements, move your appliance from open flame or heat sources and ventilate the room where the appliance is located for a few minutes.

STORING FOOD IN THE FRIDGE COMPARTMENT

The fridge compartment helps to extend the storage times off fresh perishable foods.

Fresh food care

For best results:

- Store foods that are very fresh and of good quality.
- Ensure that food is well wrapped or covered before it is stored. This will prevent food from dehydrating, deteriorating in colour or losing taste and will help maintain freshness. It will also prevent odour transfer.
- Make sure that strong smelling foods are wrapped or covered and stored away from foods such as butter, milk and cream which can be tainted by strong odours.
- Cool hot foods down before placing them in the fridge compartment.

Dairy foods and eggs

- Most pre-packed dairy foods have a recommended 'use by /best before /best by/' date stamped on them. Store them in the fridge compartment and use within the recommended time.
- Butter can become tainted by strong smelling foods so it is best stored in a sealed container.
- Eggs can be stored in the egg tray of the fridge compartment.



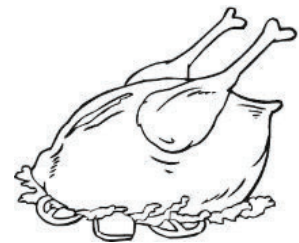
Red meat

- Place fresh red meat on a plate and loosely cover with waxed paper, plastic wrap or foil.
- Store cooked and raw meat on separate plates. This will prevent any juice lost from the raw meat from contaminating the cooked product.



Poultry

- Fresh whole birds should be rinsed inside and out with cold running water, dried and placed on a plate. Cover loosely with plastic wrap or foil.
- Poultry pieces should also be stored this way. Whole poultry should never be stuffed until just before cooking, otherwise food poisoning may result.



Fish and seafood

- Whole fish and fillets should be used on the day of purchase. Until required, refrigerate on a plate loosely covered with plastic wrap, waxed paper or foil.
- If storing overnight or longer, take particular care to select very fresh fish. Whole fish should be rinsed in cold water to remove loose scales and dirt and then patted dry with paper towels. Place whole fish or fillets in a sealed plastic bag.
- Keep shellfish chilled at all times. Use within 1 – 2 days.



Precooked foods and leftovers

- These should be stored in suitable covered containers so that the food will not dry out.
- Keep for only 1 – 2 days.
- Reheat leftovers only once and until steaming hot.



Vegetable and fresh fruit

- The vegetable containers are the optimum storage location for fresh fruit and vegetables.
- Take care not to store the following at temperatures of less than 7°C for long periods:

- Citrus fruit, melons, aubergines, pineapple, papaya, courgettes, passion fruit, cucumber, peppers, tomatoes.
- Undesirable changes will occur at low temperatures such as softening of the flesh, browning and/or accelerated decaying
- Do not refrigerate avocados (until they are ripe), bananas, mangoes.



Humidity control slider



VEGETABLE

: Higher Humidity



FRUIT

: Low Humidity

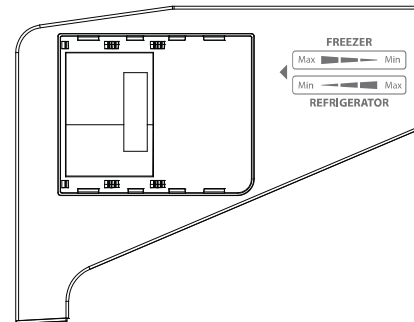
The vegetable container has a sliding humidity control setting that ranges from "Fruits" to "Vegetables". Set this control to the appropriate position depending on your food.

Air Damper Control

The air damper is located in the top of the fridge compartment.

The air damper opens and closes to let the proper amount of cold air from freezer compartment flow into the fridge compartment. If the damper does not open properly, it won't let enough cold air into the fridge compartment.

We recommend to completely open the air damper by sliding the tab to the right.



FREEZING AND STORING FOOD IN THE FREEZER COMPARTMENT

Using the freezer compartment

- To store deep-frozen food.
- To make ice cubes.
- To freeze food.

Note: Ensure that the freezer compartment door has been closed properly.

Purchasing frozen food

- Packaging must not be damaged.
- Use by the 'use by /best before/best by/' date.
- If possible, transport deep-frozen food in an insulated bag and place quickly in the freezer compartment.

Storing frozen food

Store at -18°C or colder. Avoid opening the freezer compartment door unnecessarily.

Freezing fresh food

Freeze fresh and undamaged food only.

To retain the best possible nutritional value, flavour and colour, vegetables should be blanched before freezing.

Aubergines, peppers, zucchini and asparagus do not require blanching.

Note: Keep food to be frozen away from food which is already frozen.

- The following foods are suitable for freezing:
- Cakes and pastries, fish and seafood, meat, game, poultry, vegetables, fruit, herbs, eggs without shells, dairy products such as cheese and butter, ready meals and leftovers such as soups, stews, cooked meat and fish, potato dishes, soufflés and desserts.
- The following foods are not suitable for freezing:
- Types of vegetables, which are usually consumed raw, such as lettuce or radishes, eggs in shells, grapes, whole apples, pears and peaches, hard-boiled eggs, yoghurt, soured milk, sour cream, and mayonnaise.

Packing frozen food

To prevent food from losing its flavour or drying out, place food in airtight packaging.

1. Place food in packaging.
2. Remove air.
3. Seal the wrapping.
4. Label packaging with contents and dates of freezing.

Suitable packaging:

Plastic film, tubular film made of polyethylene, aluminium foil.

These products are available from specialist outlets.

Recommended storage times of frozen food in the freezer compartment

These times vary depending on the type of food. The food that you freeze can be preserved from 1 to 12 months (minimum at -18°C).

Food	Storage time
Bacon, casseroles, milk	1 month
Bread, ice cream, sausages, pies, prepared shellfish, oily fish	2 months
Non-oily fish, shellfish, pizza, scones and muffins	3 months
Ham, cakes, biscuits, beef and lamb chops, poultry pieces	4 months
Butter, vegetables (blanched), eggs whole and yolks, cooked crayfish, minced meat (raw), pork (raw)	6 months
Fruit (dry or in syrup), egg whites, beef (raw), whole chicken, lamb (raw), fruit cakes	12 months

Never forget:

- When you freeze fresh foods with a 'use by /best before/best by/' date, you must freeze them before this date expires.
- Check that the food was not already frozen. Indeed, frozen food that has thawed completely must not be refrozen.
- Once defrosted, food should be consumed quickly.

MAKING ICE CUBES

Fill the ice cube tray with $\frac{3}{4}$ full of drinking water and place in the freezer compartment.

If the ice cube tray is stuck to the compartment, loosen with a blunt tool only.

To loosen the ice cubes, twist the ice cube tray slightly or hold briefly under flowing water.

DEFROSTING

This appliance is equipped with a frost free system. The fridge freezer will defrost automatically.

This automatic defrosting system enables the freezer compartment to remain permanently ice-free, however, the food stored in the freezer compartment will not defrost.

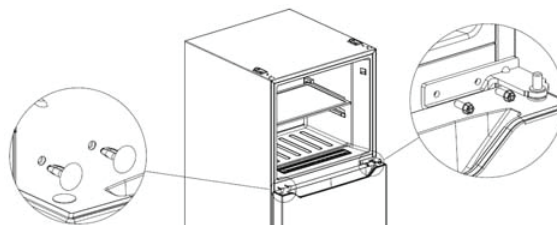
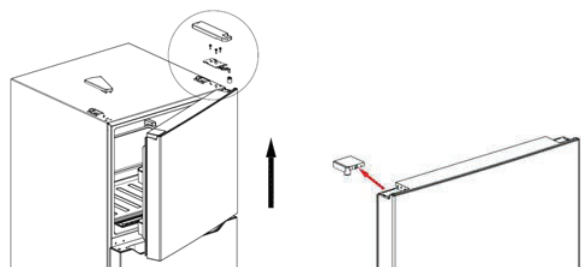
DOOR CONVERSION

If you need to hinge your fridge and freezer doors on the opposite side it is recommended that you call your local authorised service agent to make this conversion or ask a technician. The below drawings are only for reference.

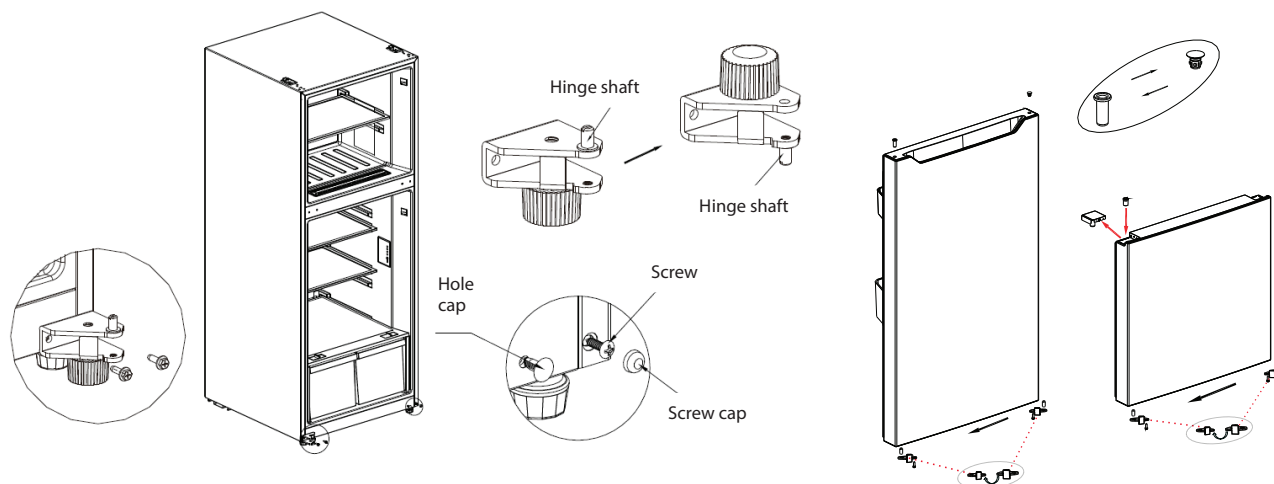
Before you reverse the doors, you should ensure the appliance is unplugged and empty. It is recommended to use a crosshead screwdriver and a spanner (both not supplied).

1. Remove the cover. Remove the top hinge cover with a screwdriver. Unscrew the screws and sleeve pipe then remove top hinge. Take the freezer door down and set it aside. Remove the cover from the door.

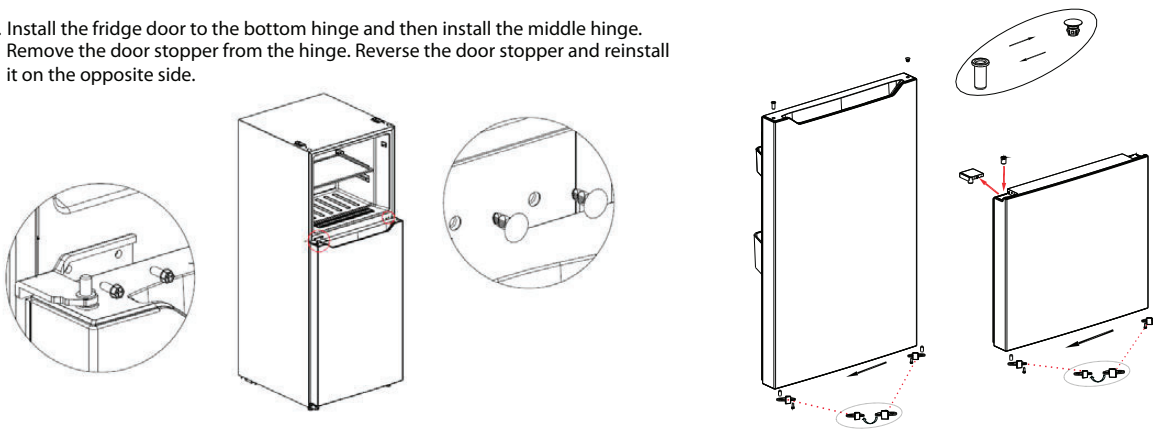
2. Remove the hole caps. Unscrew the middle hinge screws and remove the middle hinge. Take the fridge door down and set it aside.



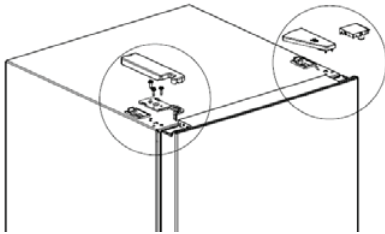
3. Remove the bottom hinge assembly and remove the hole cap and screw cap. Dismantle the hinge shaft and adjustable foot and install them on the opposite sides. Remove the door stopper from the hinge. Reverse the door stopper and reinstall it on the opposite side. Install the bottom hinge assembly on the opposite side and install the hole cap and screw cap.



4. Install the fridge door to the bottom hinge and then install the middle hinge. Remove the door stopper from the hinge. Reverse the door stopper and reinstall it on the opposite side.



5. Assemble the freezer door and make sure the door seal has come into contact with cabinet. Insert the upper hinge to the freezer door and fix the hinge with screws tightly. Assemble the hinge cover. Fit the covers to the opposite sides of the top of the appliance and the freezer door.



TIPS FOR SAVING ENERGY

For the most energy efficient use of your appliance:

- Ensure your fridge freezer has adequate ventilation as recommended in the installation instructions.
- Allow warm food and drinks to cool down before placing in the appliance.
- Thaw frozen food in the refrigerator compartment and use the low temperature of the frozen food to cool refrigerated food.
- Keep door openings to a minimum.
- Open the appliance as briefly as possible.
- Ensure that the fridge and freezer doors are always closed properly.

OPERATING NOISES

Normal noises

- Motors are running.
- Refrigerant is flowing through the tubing.

CLEANING AND MAINTENANCE



Do not use abrasive cleaning agents or solvents.

1. Disconnect the mains plug from the mains socket.
2. Take out the food and store in a cool location.
3. Clean the appliance with a soft cloth, warm water and detergent.
4. Wipe the door seal with clear water only and then wipe dry thoroughly.
5. After cleaning reconnect and set the temperature as desired.
6. Put the food back into the appliance.

Cleaning Tips

- Remove all shelves, door shelves, vegetable containers, removable accessories (such as egg tray and ice cube tray if included) and/or drawers from the appliance. Wash them in warm soapy water with a soft sponge. Rinse and dry thoroughly.
- Wipe the interior parts (including door switch, temperature control knob and lamp cover) with a damp cloth soaked in a mixture of warm water and dishwashing liquid. For stubborn stains, use baking soda.

- Wipe down the doors, including edges, with a microfiber cloth dampened with a mild dishwashing liquid and water. Use a wet sponge and soft brush (such as toothbrush) to remove any stuck-on food.

The LED light in the fridge compartment cannot be replaced by the user. If the LED light stops working, please contact the local authorised service agent.

TROUBLESHOOTING

If there is a problem with your appliance, please check the following points before contacting customer service.

Problem	Possible causes	Possible solution
Appliance does not operate.	No electricity at power outlet.	Check that the plug is correctly connected and power switched on.
Noises	Cabinet not stable or level.	See installation section.
	Temperature settings not correct.	See temperature control section.
Appliance not cool	Frequent door openings. Large amount of food recently added.	Minimise door openings to allow temperatures to stabilise.

SPECIFICATIONS

Temperature rise time	Power cut safe 10h
Electric shock protection class	I
Rated voltage and frequency	220-240V~, 50Hz
Rated current	0.7A
Defrost power	175W
Energy consumption	E16: 0,414kWh/24h E32: 0,862kWh/24h
Insulation blowing gas	Cyclopentane
Refrigerant/Amount	R600a/53g
Lamp rated power	MAX 2W
Net weight	60kg

This product has been manufactured and sold under the responsibility of Etablissements Darty et Fils (S.A.S). THOMSON, and the THOMSON logo are trademarks used under license by Etablissements Darty et Fils (S.A.S) – further information at www.thomson-brand.com.

All other products, services, companies, trademarks, trade or product names and logos referenced herein are the property of their respective owners.

Product Information Sheet

COMMISSION DELEGATED REGULATION (EU) 2019/2016 with regard to energy labelling of refrigerating appliances

Supplier's name or trade mark: Etablissements Darty & fils © | THOMSON

Supplier's address: 9 Rue des Bateaux-Lavois, 94200 Ivry-sur-Seine, France

Model identifier: THD316NFWH, THD316NFSL

Type of refrigerating appliance:

Low-noise appliance:	no	Design type:	freestanding
Wine storage appliance:	no	Other refrigerating appliance:	yes

General product parameters:

Parameter	Value	Parameter	Value
Overall dimensions (millimeter)	Height	Total volume (dm ³ or l)	338
	Width		
	Depth		
EEL	100	Energy efficiency class	E
Airborne acoustical noise emissions (dB(A) re 1 pW)	41	Airborne acoustical noise emission class	C
Annual energy consumption (kWh/a)	233	Climate class:	temperate/ subtropical
Minimum ambient temperature (°C), for which the refrigerating appliance is suitable	16	Maximum ambient temperature (°C), for which the refrigerating appliance is suitable	38
Winter setting	no		

Compartment Parameters:					
Compartment type		Compartment parameters and values			
		Compartment Volume (dm ³ or l)	Recommended temperature setting for optimised food storage (°C)	Freezing capacity (kg/24 h)	Defrosting type (auto-defrost = A, manual defrost = M)
Pantry	no	—	—	—	—
Wine storage	no	—	—	—	—
Cellar	no	—	—	—	—
Fresh food	yes	254,0	4	—	A
Chill	no	—	—	—	—
0-star or ice-making	no	—	—	—	—
1-star	no	—	—	—	—
2-star	no	—	—	—	—
3-star	no	—	—	—	—
4-star	yes	84,0	-18	3,9	A
2-star section	no	—	—	—	—
Variable temperature compartment	no	—	—	—	—
For 4-star compartments					
Fast freeze facility			no		
For wine storage appliances					
Number of standard wine bottles			—		
Light source parameters ^(e) :					
Type of light source			LED		
Energy efficiency class			F		
Minimum duration of the guarantee offered by the manufacturer : 24 months					
Additional information:					
Weblink to the supplier's website, where the information in point 4 of Annex II of Commission Regulation (EU)2019/2019 is found : www.darty.com					

^(e) as determined in accordance with Commission Delegated Regulation (EU) 2019/2015.

Climate class:

- Temperate: 'this refrigerating appliance is intended to be used at ambient temperatures ranging from 16 °C to 32 °C'.
- Subtropical: 'this refrigerating appliance is intended to be used at ambient temperatures ranging from 16 °C to 38 °C'.

This refrigerating appliance is not intended to be used as a built-in appliance.

Replaceable (LED only) light source by a professional

This product contains a light source of energy efficiency class F.

To find the model information in the product database :

Click the links

<https://eprel.ec.europa.eu/screen/product/refrigeratingappliances2019/1343550>

<https://eprel.ec.europa.eu/screen/product/refrigeratingappliances2019/1343554>





REPAIR AND SPARE PARTS SERVICE

Do not disassemble or repair the appliance by yourself. Failure to do so may result in an electric shock or personal injury.

To access to professional repair and order spare parts, please get the support from FNAC DARTY after-sales service.
Spare parts for your appliances will be delivered within 15 working days after having received the order.

Please Note !

All appliances have a 2-year warranty.
Warranty does not cover damages caused due to improper installation, unauthorized modification, self-repair or non-professional repair.

Contact us at :

 www.darty.com  0978 970 970 24 Hours 7 Days a week  9 Rue des Bateaux-Lavoirs, 94200 Ivry-sur-Seine, France	 www.vandenborre.be  02 334 00 00 8 AM – 6 PM Mon to Sat  Slesbroekstraat 101 1600 Sint-Pieters-Leeuw Belgium
--	--

DISPOSAL



As a responsible retailer we care about the environment. As such we urge you to follow the correct disposal procedure for the appliance and packaging materials. This will help conserve natural resources and ensure that it is recycled in a manner that protects health and the environment.

You must dispose of this appliance and its packaging according to local laws and regulations.

Because this appliance contains electronic components, the appliance and its accessories must be disposed of separately from household waste when the appliance reaches its end of life.

Contact your local authority to learn about disposal and recycling.

The appliance should be taken to your local collection point for recycling. Some collection points accept appliance free of charge.

We apologise for any inconvenience caused by minor inconsistencies in these instructions, which may occur as a result of product improvement and development.

Etablissements Darty & fils ©, 9 Rue des Bateaux-Lavoirs, 94200 Ivry-sur-Seine, France 10/02/2023

THE COLDEST PART OF THE REFRIGERATOR



The symbol indicates the location of the coldest part of your refrigerator. This area is in between the vegetable compartment at the bottom and the symbol at the top, or the shelf at the same height. In order to maintain the temperature in this area, make sure not to change the position of this shelf.

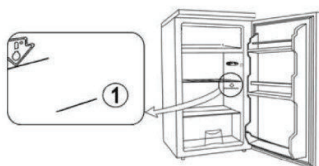
In pulsed air refrigerators (equipped with a fan) or No Frost models, the coldest area symbol is not shown because the temperature is uniform throughout the interior.

INSTALLING THE TEMPERATURE INDICATOR

To help you adjust your refrigerator correctly, it is equipped with a temperature indicator that you can use to control the average temperature in the coldest area.

WARNING: This indicator is only intended for use in your refrigerator. Do not use it in another refrigerator (as the coldest area will not be the same) or for any other purpose.

TEMPERATURE INDICATOR: THE COLDEST PART OF YOUR REFRIGERATOR



CHECKING THE TEMPERATURE IN THE COLDEST AREA

• Using the temperature indicator, you should regularly check that the temperature is correct in the coldest part of your refrigerator. The temperature inside your refrigerator depends on a number of factors, such as the outside room temperature, how full your refrigerator is, and how often you open the door. Take these factors into consideration when adjusting your appliance.

When the indicator shows "OK", it means your thermostat is set properly and the temperature inside your refrigerator is correct.

If the indicator is white it means the temperature is too high, so you should increase the thermostat and wait for 12 hours before checking the indicator again.

After loading the refrigerator or opening the door, the indicator may turn white for a few seconds.



Correct setting



Temperature too high – adjust the thermostat

Déclaration UE de Conformité N°862022090082

EU Declaration of Conformity
EU- Conformiteitsverklaring
Declaración UE de Conformidad
Declaração UE de Conformidade

Description du produit –

Réfrigérateur congélateur à froid ventilé
(sans givre)

Product Description:

Frost-Free Refrigerator Freezer

Productbeschrijving:

No frost koel-/vriescombinatie

Descripción del producto:

Descrição do produto:



Marque –

Brand /Merk /Marca:

THOMSON

Référence commerciale –

THD316NFWH THD316NFSL

Model number:

/Modelnummer / Numero de modelo /

Numero do modelo:

L'objet de la déclaration décrit ci-dessus est conforme à la législation d'harmonisation de l'Union applicable :

*The object of the declaration described above is in conformity with the relevant Union
harmonisation legislation:*

*Het hierboven beschreven voorwerp is in overeenstemming met de desbetreffende
harmonisatiewetgeving van de Unie:*

*El objeto de la declaración descrita anteriormente es conforme con la legislación de armonización
pertinente de la Unión:*

*O objeto da declaração acima descrito está em conformidade com a legislação de harmonização
da União aplicável:*

Reference number

- 2014/30/EU
- 2014/35/EU
- 2009/125/EC
- 2011/65/EU & (EU) 2015/863

Title

EMC Directive (EMC)
Low Voltage Directive (LVD)
Eco design requirements for energy-related products (ErP)
RoHS

EMC:

EN IEC 55014-1:2021
EN IEC 55014-2:2021
EN IEC 61000-3-2:2019+A1:2021
EN 61000-3-3:2013+A1:2019+A2:2021

LVD :

EN 60335-1: 2012 + A11:2014 + A13:2017+ A1:2019 + A2:2019 + A14:2019 +A15:2021
EN 60335-2-24:2010 + A1:2019 + A2:2019+A11:2020
EN 62233:2008

ErP :

(EU) 2019/2016 (EU) 2019/2019
(EU) 2021/340 (EU) 2021/341
EN 62552-1:2020
EN 62552-2:2020
EN 62552-3:2020
EN 60704-1:2010 + A11:2012
EN 60704-2-14:2013 + A11:2015 + A1:2019

(EU) 2019/2015 (EU) 2019/2020

La présente déclaration de conformité est établie sous la seule responsabilité du fabricant.

This declaration of conformity is drawn up under the sole responsibility of the manufacturer.
Deze conformiteitsverklaring wordt uitsluitend onder de verantwoordelijkheid afgelegd van de fabrikant.
Esta declaración de conformidad se redacta bajo la exclusiva responsabilidad del fabricante.
Esta declaração de conformidade é redigida sob a responsabilidade exclusiva do fabricante.

Le responsable de cette déclaration est :

The person responsible for this declaration is:
De verantwoordelijke persoon voor deze verklaring is:
La persona responsable de esta declaración es:
A pessoa responsável por esta declaração é:



Signé par et au nom de – Signed by and on behalf of: **Etablissements Darty & Fils**

Nom – Name : **Predrag Petricevic**

Fonction – Position: **Directeur du Laboratoire Fnac Darty**

Place, Date / Lieu :

Ivry-sur-Seine, septembre 8, 2022

DocuSigned by:
Predrag Petricevic
EA30F3FB8F314D0...

