

PROLINE

DD240WH
DD240SL

RÉFRIGÉRATEUR CONGÉLATEUR

REFRIGERATOR-FREEZER

KOEL-/VRIESCOMBINATIE



MANUEL D'UTILISATION



OPERATING INSTRUCTIONS



HANDLEIDING

TABLE DES MATIÈRES

CONSIGNES DE SÉCURITÉ IMPORTANTES	2
DESCRIPTION DU PRODUIT	8
AVANT D'INSTALLER L' APPAREIL	8
INSTALLATION	8
TEMPÉRATURE AMBIANTE	9
AVANT DE PLACER DES ALIMENTS DANS L'APPAREIL	9
COUPURE DE COURANT	9
DÉPLACEMENT DE VOTRE APPAREIL	9
CONSERVATION DES ALIMENTS DANS LE COMPARTIMENT DE RÉFRIGÉRATION	10
CONGÉLATION ET CONSERVATION DES ALIMENTS DANS LE COMPARTIMENT DU	13
CONGÉLATEUR	13
CONTRÔLE DE TEMPÉRATURE	17
INVERSION DU CÔTÉ D'OUVERTURE DE LA PORTE	18
DÉGIVRAGE	20
CONSEILS POUR ÉCONOMISER L'ÉNERGIE	21
BRUITS DE FONCTIONNEMENT	21
NETTOYAGE ET ENTRETIEN	21
GUIDE DE DÉPANNAGE	23
SPÉCIFICATIONS	24
FICHE D'INFORMATION SUR LE PRODUIT	25-27
SERVICE DE RÉPARATION ET PIÈCES DE RECHANGE	28
MISE AU REBUT	29-30

MISES EN GARDE IMPORTANTES
MERCI DE BIEN VOULOIR LIRE LES CONSIGNES DE
SÉCURITÉ ATTENTIVEMENT AVANT D'UTILISER
L'APPAREIL ET CONSERVER POUR RÉFÉRENCE
ULTÉRIEURE.

AVERTISSEMENTS

- Cet appareil est destiné à être utilisé dans des applications domestiques et analogues telles que:
 - les coins cuisines réservés au personnel des magasins, bureaux et autres environnements professionnels;
 - les fermes et l'utilisation par les clients des hôtels, motels et autres environnements à caractère résidentiel;
 - les environnements de type chambres d'hôtes;
 - la restauration et autres applications similaires hormis la vente au détail.
- Si le câble d'alimentation est endommagé, il doit être remplacé par le fabricant, son service après-vente ou des personnes de qualification similaire afin d'éviter un danger.
- Cet appareil peut être utilisé par des enfants âgés d'au moins 8 ans et par des personnes ayant des capacités physiques, sensorielles ou mentales réduites ou dénuées d'expérience ou de connaissance, s'ils (si elles) sont

correctement surveillé(e)s ou si des instructions relatives à l'utilisation de l'appareil en toute sécurité leur ont été données et si les risques encourus ont été appréhendés.

Les enfants ne doivent pas jouer avec l'appareil.

Le nettoyage et l'entretien par l'utilisateur ne doivent pas être effectués par des enfants sans surveillance.

- En ce qui concerne les informations détaillées sur la manière de nettoyer les surfaces en contact avec les aliments et les surfaces pouvant être éclaboussées, référez-vous dans la section "NETTOYAGE ET ENTRETIEN" en pages 21&22.
- Cet appareil ne doit pas être exposé à la pluie.
- Les enfants âgés de 3 à 8 ans sont autorisés à charger et décharger des appareils de réfrigération.
- MISE EN GARDE: Maintenir dégagées les ouvertures de ventilation dans l'enceinte de l'appareil ou dans la structure d'encastrement.
- MISE EN GARDE: Ne pas utiliser de dispositifs mécaniques ou autres moyens pour accélérer le processus de dégivrage autres que ceux recommandés par le fabricant.
- MISE EN GARDE: Ne pas endommager le circuit de réfrigération.
- MISE EN GARDE: Ne pas utiliser d'appareils électriques à l'intérieur du compartiment de stockage des denrées, à moins qu'ils ne soient du type recommandé par le fabricant.
- Ne pas stocker dans cet appareil des substances explosives telles que des aérosols contenant des gaz propulseurs inflammables.
- MISE EN GARDE: Le système de réfrigération est sous

haute pression. Ne pas y toucher. Contacter des services d'entretien qualifiés avant la mise au rebut.

- **INSTALLATION:** N'INSTALLEZ PAS CET APPAREIL DANS DES PIÈCES TROP HUMIDES OU TROP FROIDES, TELLES QUE DES CONSTRUCTIONS ANNEXES, GARAGES ou CAVES.

- Mise au rebut de l'appareil:

Pour éviter toute nuisance envers l'environnement ou la santé humaine causée par la mise au rebut non contrôlée de déchets électriques, les fluides frigorigènes et les agents moussants inflammables, recyclez l'appareil de façon responsable pour promouvoir la réutilisation des ressources matérielles. La mise au rebut doit être faite de façon sûre dans des points de collecte publique prévus à cet effet, contactez le centre de traitement des déchets le plus près de chez vous pour plus de détails sur les procédures correctes de mise au rebut.

- **Installation et mise en service:**

L'appareil doit être installé sur le sol, sur une surface plane et horizontale en s'assurant que les ouvertures d'aération sont correctement dégagées. Ne jamais essayer de remplacer ou de réparer vous-même une partie ou un composant de l'appareil, demandez de l'aide à un personnel professionnel et qualifié, si besoin.

- **Manipulation:**

Toujours manipuler l'appareil avec soin afin d'éviter d'endommager celui-ci.

- **MISE EN GARDE:** Pour la fabrication de glaçons, utilisez uniquement de l'eau potable.
- Ne congelez des aliments décongelés qu'après les avoir

cuits, afin d'éliminer les bactéries nocives. Ne recongelez jamais des fruits de mer qui ont été décongelés.

- MISE EN GARDE: Pour éviter tout risque dû à l'instabilité de l'appareil, celui-ci doit être fixé conformément aux instructions.



- Danger; risque d'incendie / matières inflammables
- AVERTISSEMENT: Lors du positionnement de l'appareil, s'assurer que le cordon d'alimentation n'est pas coincé ni endommagé.
- AVERTISSEMENT: Ne pas placer de socles mobiles de prises multiples ni de blocs d'alimentation portables à l'arrière de l'appareil.
- MISE EN GARDE: Raccorder uniquement à un réseau d'alimentation en eau potable.
- Pour éviter la contamination des aliments, veuillez respecter les instructions suivantes:
 - L'ouverture prolongée de la porte peut entraîner une augmentation significative de la température dans les compartiments de l'appareil.
 - Nettoyez régulièrement les surfaces pouvant entrer en contact avec des aliments et des systèmes de drainage accessibles.
 - Nettoyer les réservoirs d'eau s'ils n'ont pas été utilisés pendant 48 h; rincer le système d'alimentation en eau raccordé à une source d'eau si l'eau n'a pas été aspirée pendant 5 jours.
 - Rangez la viande et le poisson crus dans des récipients

appropriés au réfrigérateur, de manière à ce qu'ils ne soient pas en contact avec d'autres aliments ni ne s'égouttent dessus.

- Les compartiments pour produits congelés deux étoiles sont adaptés pour stocker des produits pré congelés, stocker ou préparer des glaces et des glaçons.
- Les compartiments à une, deux et trois étoiles ne conviennent pas pour la congélation d'aliments frais.
- Si l'appareil de réfrigération reste vide pendant de longues périodes, éteignez, dégivrez, nettoyez, séchez et laissez la porte ouverte pour éviter le développement de moisissure dans l'appareil.
- Les ensembles de raccordement neufs fournis avec l'appareil doivent être utilisés; il convient de ne pas réutiliser les ensembles de raccordement usagés.

PRÉCAUTIONS DE SÉCURITÉ

- Conservez tous les emballages hors de la portée des enfants car il existe un risque d'étouffement.
- Si vous jetez un réfrigérateur-congélateur hors d'usage avec un loquet ou un système de verrouillage monté sur la porte, assurez-vous de détruire ce mécanisme afin d'éviter tout enfermement accidentel d'un enfant lors d'un jeu.
- Débranchez l'appareil de la prise secteur avant de le nettoyer et quand vous ne l'utilisez pas. Sortez les aliments avant de nettoyer l'appareil.

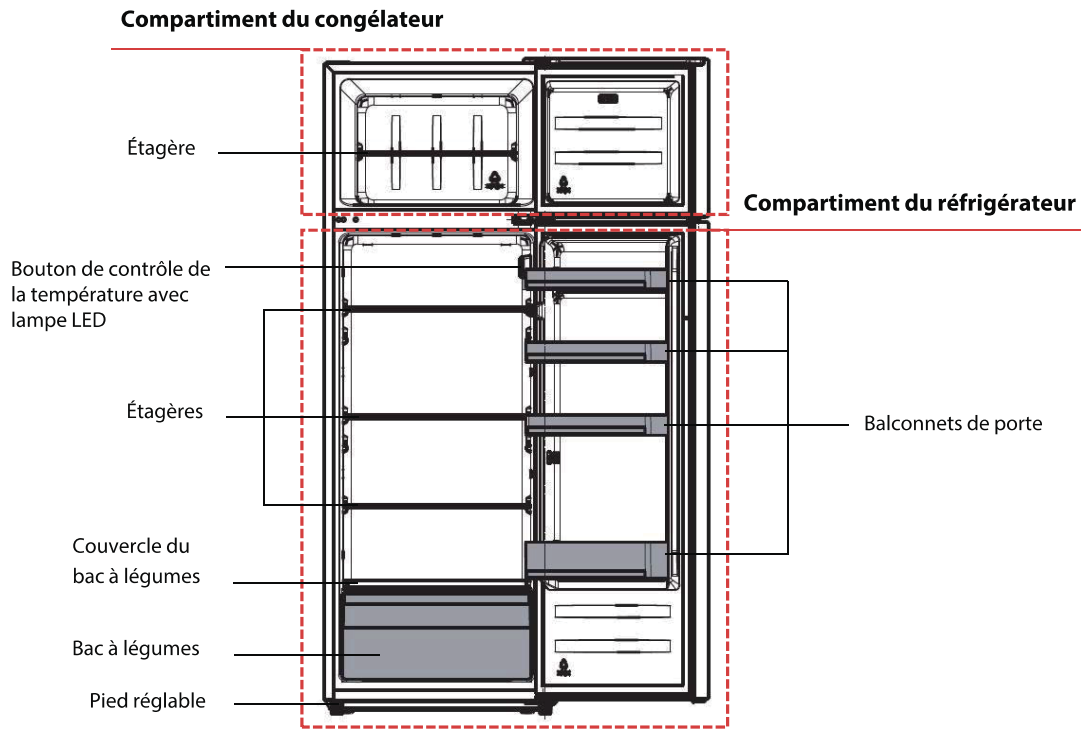
- Évitez d'insérer des aliments trop volumineux car le fonctionnement de l'appareil risquerait d'être affecté.
- Faites extrêmement attention quand vous déplacez l'appareil.
- Ne donnez pas aux enfants des crèmes glacées ou des sorbets directement sortis du compartiment de congélation, car leur température basse peut provoquer des « brûlures par le froid » sur les lèvres.
- Ne montez pas et ne vous appuyez pas sur la base ou la porte, etc.
- Les boissons effervescentes ne doivent pas être conservées dans le compartiment du congélateur.

Mise au rebut de votre appareil hors d'usage

Le réfrigérateur-congélateur contient du réfrigérant et des gaz dans l'isolation.

Le réfrigérant et les gaz isolants doivent être mis au rebut par des professionnels. Vérifiez que les tubulures du circuit de réfrigérant ne sont pas endommagées avant de mettre correctement l'appareil au rebut.

DESCRIPTION DU PRODUIT



AVANT D'INSTALLER L' APPAREIL

Avant de brancher votre réfrigérateur-congélateur dans une prise électrique, vérifiez que la tension spécifiée sur la plaque signalétique de votre appareil correspond à la tension du secteur de votre logement. Une tension différente pourrait endommager l'appareil.

La fiche est le seul moyen de débrancher l'appareil, elle doit donc rester accessible en permanence. Pour mettre l'appareil hors tension, éteignez-le, puis débranchez le câble d'alimentation de la prise électrique.

Cet appareil doit être relié à la terre. Le fabricant n'est pas responsable des dommages se produisant à cause de l'utilisation de l'appareil sans mise à la terre.

TEMPÉRATURE AMBIANTE

Cet appareil est conçu pour fonctionner sous une température ambiante entre 16°C et 38°C. Si ces températures sont dépassées, c'est-à-dire plus froides ou plus chaudes, l'appareil ne fonctionnera pas correctement. Si les températures ambiantes sont dépassées pendant de longues périodes, la température dans le compartiment du congélateur augmentera au-dessus de -18°C et les aliments pourront se gâter.

AVANT DE PLACER DES ALIMENTS DANS L'APPAREIL

- Enlevez tous les éléments d'emballage.
- Laissez l'appareil fonctionner à vide pendant 2 à 3 heures pour que ses compartiments puissent refroidir jusqu'à une température appropriée.
- Nettoyez l'intérieur de l'appareil avec de l'eau tiède et un peu de détergent liquide pour éliminer les résidus de fabrication et la poussière due au transport.

COUPURE DE COURANT

En cas de coupure de courant, n'ouvrez pas la porte. Les aliments congelés ne seront pas affectés si la panne dure moins de 12 heures.

Ne recongelez pas des aliments congelés qui ont été complètement décongelés. Ils peuvent être dangereux à consommer.

DÉPLACEMENT DE VOTRE APPAREIL

Si l'appareil est éteint (quelle qu'en soit la raison), attendez 10 minutes avant de le remettre en marche. Cela permet à la pression du système de réfrigération de s'égaliser avant le redémarrage.

- Éteignez l'appareil et débranchez le câble d'alimentation de la prise secteur. Sortez tous les aliments. Sortez également tous les éléments amovibles (clayettes, accessoires, etc.) ou fixez-les dans l'appareil pour éviter les chocs.
- Déplacez l'appareil et réinstallez-le. Si l'appareil a été allongé sur son côté pour quelque durée que ce soit, laissez-le à la verticale pendant 10 minutes au minimum avant de l'allumer.

Votre machine utilise de l'isobutane (R600a) comme réfrigérant. Le R600a est un gaz naturel et écologique, mais il est explosif. Vous devez donc faire attention pendant le transport et l'installation pour éviter que les éléments refroidisseurs de l'appareil ne soient endommagés. En cas de fuite due à la détérioration des éléments de réfrigération, éloignez votre machine des flammes vives et des sources de chaleur, et ventilez plusieurs minutes la pièce où elle se trouve.

CONSERVATION DES ALIMENTS DANS LE COMPARTIMENT DE RÉFRIGÉRATION

Le compartiment du réfrigérateur permet de prolonger la durée de conservation des denrées périssables.

Agencement recommandé des aliments

L'air froid coule de sorte que la partie inférieure est la plus froide. Rangez vos aliments dans un espace optimal pour profiter de la fraîcheur.

Compartiment du réfrigérateur :

Section supérieure :	conserves, pain, gâteaux...
Section centrale :	produits laitiers, plats cuisinés, desserts...
Section inférieure :	viande, produits carnés, épicerie fine ...
Boîtes :	fruits frais , légumes , salades ...

Balconnets de porte du réfrigérateur :

Section supérieure / centrale	œufs, beurre, fromage...
Section inférieure :	boissons, canettes, bouteilles...

Conservation des aliments frais

Pour obtenir des résultats optimaux :

- Stockez des aliments très frais et de bonne qualité.
- Veillez à bien emballer les aliments ou à les recouvrir avant de les stocker. Cela permet d'éviter que les aliments se

déshydratent, que leur couleur ou leur goût se dégrade, et cela aide à préserver leur fraîcheur. Cela permet également d'éviter le transfert des odeurs.

- Veillez à ce que les aliments ayant une odeur forte soient emballés ou recouverts et soient rangés à l'écart des aliments tels que le beurre, le lait et la crème qui peuvent être gâtés par les odeurs fortes.
- Faites refroidir les aliments chauds avant de les mettre au réfrigérateur.

Produits laitiers et œufs

- La plupart des produits laitiers préemballés comportent une « date de péremption / limite d'utilisation / date de consommation » estampillée sur leur emballage. Rangez-les dans le réfrigérateur et respectez la date recommandée.
- Le beurre peut être gâté par les aliments ayant une odeur forte, il est donc préférable de le conserver dans une boîte hermétique.
- Les œufs peuvent être stockés dans le réfrigérateur.



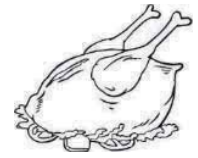
Viande rouge

- Placez la viande rouge fraîche sur une assiette et recouvrez-la avec du papier paraffiné, du film plastique ou du papier aluminium.
- Rangez les viandes cuites et crues sur des assiettes séparées. Cela permet d'éviter que le jus des viandes crues ne contamine les produits cuits.



Volaille

- Les volailles entières fraîches doivent être rincées à l'intérieur et à l'extérieur à l'eau courante froide, puis séchées et placées sur une assiette.



Recouvrez-les avec du film plastique ou du papier aluminium.

- Les morceaux de volaille doivent également être conservés de cette manière. Les volailles entières ne doivent jamais être farcies pendant leur stockage, mais uniquement juste avant d'être cuites, sinon cela peut provoquer une intoxication alimentaire.

Poissons et fruits de mer

- Les poissons entiers et les filets doivent être consommés le jour de l'achat. Ils doivent être réfrigérés sur une assiette et recouverts avec du film plastique, du papier paraffiné ou du papier aluminium jusqu'au moment de leur consommation.



- S'ils doivent être stockés jusqu'au lendemain ou plus longtemps, veillez à sélectionner du poisson très frais. Les poissons entiers doivent être rincés à l'eau froide pour enlever les écailles et les saletés, puis ils doivent être séchés avec du papier essuie-tout. Placez les poissons entiers ou les filets de poisson dans des sachets en plastique.
- Veillez à ce que les crustacés restent froids en permanence. Consommez-les dans un délai de 1 à 2 jours.

Aliments précuits et restes cuisinés

- Ils doivent être conservés dans des récipients couverts appropriés pour éviter qu'ils sèchent.
- Conservez-les 1 à 2 jours seulement.
- Réchauffez les restes une seule fois et jusqu'à ce qu'ils soient chauds et dégagent de la vapeur.



Fruits et légumes frais

- Le bac à légumes est l'emplacement optimal de conservation des fruits et légumes frais.
- Veillez à ne pas stocker les aliments suivants à des températures inférieures à 7 °C pendant de longues périodes :



- Agrumes, melons, aubergines, ananas, papayes, courgettes, fruits de la passion, concombres, poivrons, tomates.
- Des changements indésirables se produiront à basse température, par exemple la perte de fermeté de la chaire, le brunissage et/ou l'accélération de la décomposition.
 - Ne réfrigérez pas les avocats (jusqu'à ce qu'ils soient mûrs), les bananes et les mangues.

CONGÉLATION ET CONSERVATION DES ALIMENTS DANS LE COMPARTIMENT DU CONGÉLATEUR

Utilisation du compartiment du congélateur

- Pour conserver des aliments congelés.
- Pour faire des glaçons.
- Pour congeler des aliments.

Remarque : Vérifiez que la porte du compartiment de congélation a été correctement fermée.

Acheter des aliments surgelés

- L'emballage ne doit pas être endommagé.
- Respectez la « date de péremption / date limite de consommation / à utiliser de préférence avant ».
- Si possible, transportez les aliments surgelés dans un sac isotherme et placez-les rapidement dans le compartiment du congélateur.

Stocker des aliments surgelés

Stockez-les à une température inférieure ou égale à -18 °C. Évitez d'ouvrir la porte du compartiment de congélation inutilement.

Congeler des aliments frais

Congelez uniquement des aliments frais et en bon état. Pour préserver au mieux la valeur nutritionnelle, la saveur et la couleur des légumes, il faut les blanchir avant de les congeler.

Les aubergines, poivrons, courgettes et asperges ne nécessitent pas d'être blanchis.

Remarque : Maintenez les aliments à congeler à l'écart des aliments déjà congelés.

- Les aliments suivants sont appropriés à la congélation : Gâteaux et pâtisseries, poissons et fruits de mer, viande, gibier, volaille, légumes, fruits, fines herbes, œufs sans leur coquille, produits laitiers (par exemple le fromage et le

beurre), plats préparés et restes cuisinés (par exemple les soupes), ragoûts, poissons et viandes cuites, plats de pomme de terre, soufflés et desserts.

- Les aliments suivants ne conviennent pas à la congélation : Certains types de légumes généralement consommés crus (par exemple les radis et les laitues), les œufs dans leur coquille, le raisin, les pommes entières, les pêches et les poires, les œufs durs, le yaourt, le lait caillé, la crème aigre et la mayonnaise.

Emballer les aliments congelés

Pour éviter que les aliments perdent leur saveur ou se dessèchent, conservez-les dans des emballages hermétiques.

1. Placez les aliments dans des emballages.
2. Évacuez l'air.
3. Scellez l'emballage.
4. Étiquetez l'emballage avec le contenu et la date de congélation.

Emballage approprié :

Film plastique, film tubulaire de polyéthylène, papier aluminium.

Ces produits sont disponibles dans les magasins spécialisés.

Durées de conservation recommandées des aliments congelés dans le compartiment de congélation

Ces durées diffèrent selon le type d'aliment. Les aliments que vous congelez peuvent être conservés de 1 à 12 mois (au moins à -18 °C).

Aliments	Durée de conservation
Lard, ragoût, lait	1 mois
Pain, crème glacée, saucisses, tartes, crustacés cuisinés, poisson gras	2 mois
Poisson maigre, crustacés, pizza, scones et muffins	3 mois
Jambon, gâteaux, biscuits, côtelettes de bœuf et d'agneau, morceaux de volaille	4 mois
Beurre, légumes (blanchis), œufs entiers et jaunes, écrevisses cuites, viande hachée (cru), porc (cru)	6 mois
Fruits (secs ou au sirop), blancs d'œufs, bœuf (cru), poulet entier, agneau (cru), gâteaux aux fruits	12 mois

N'oubliez jamais :

- Lorsque vous congelez des aliments frais comportant une « date de péremption / limite d'utilisation / date de consommation », vous devez les congeler avant l'expiration de cette date.
- Vérifiez que les aliments n'ont jamais été précédemment congelés. En effet, les aliments congelés qui ont été complètement décongelés ne doivent pas être recongelés.
- Une fois décongelés, les aliments doivent être consommés rapidement.

Fabrication de glaçons

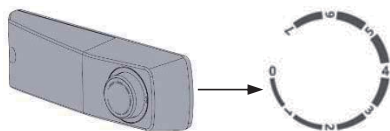
Remplissez le bac à glaçons (non fourni) aux 3/4 avec de l'eau potable, et placez-le dans la partie congélateur.

Si le bac à glaçons est collé au congélateur, utilisez un outil non pointu et non coupant pour le détacher. Pour démouler les glaçons, tordez légèrement le bac ou mettez-le sous le robinet quelques instants.

RÉGLAGE DE LA TEMPÉRATUREL

Le réfrigérateur-congélateur est contrôlé par un bouton de contrôle de la température situé à l'intérieur du compartiment du réfrigérateur, vers le coin supérieur droit.

Ajustez le bouton de contrôle sur le réglage désiré selon vos préférences.



- 0 - Arrêt
- 1 - Réglage de refroidissement
- 7 - Réglage maximum de refroidissement

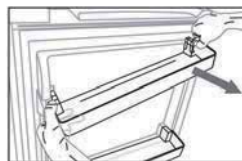
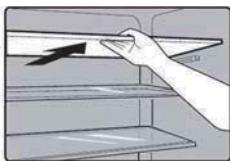
- La durée de fonctionnement et la température sont affectées par l'emplacement du réfrigérateur-congélateur, par la fréquence d'ouverture de la porte et par la température ambiante de la pièce où est installé l'appareil.
- Lors de la première utilisation de l'appareil ou après l'avoir dégivré, réglez le bouton de contrôle sur le réglage le plus froid pendant au moins 2 heures avant de placer des aliments à conserver, puis réglez le bouton de contrôle sur le réglage médian.

INVERSION DU CÔTÉ D'OUVERTURE DE LA PORTE

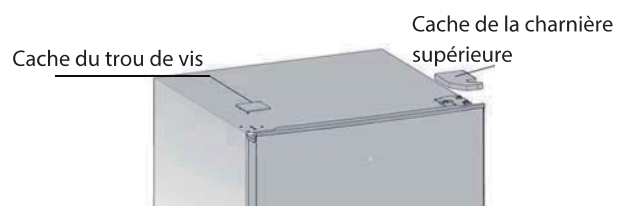
Le côté par lequel la porte s'ouvre peut être changé, du côté droit (tel que fourni) au côté gauche, si nécessaire.

Avertissement ! Lors de l'inversion de la porte, l'appareil doit être débranché de la prise secteur. Pour inverser la porte, les étapes suivantes sont généralement recommandées.

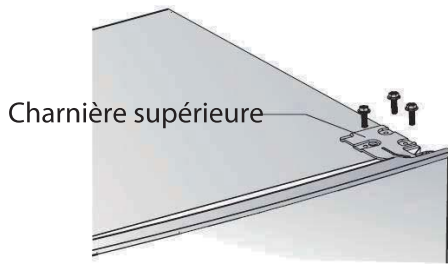
1. Placez l'appareil verticalement. Ouvrez les portes pour sortir toutes les étagères. Fermez les portes.



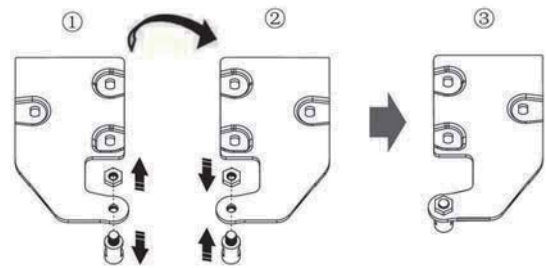
2. Retirez le cache du trou de vis et le cache de charnière supérieure situés sur le panneau supérieur de l'appareil.



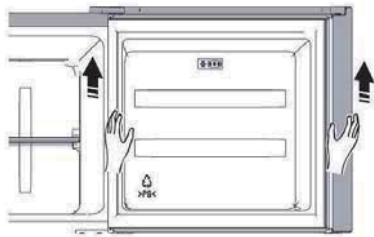
3. Dévissez les vis qui fixent la charnière supérieure à l'aide d'un tournevis à douille de 8 mm ou d'une clé.



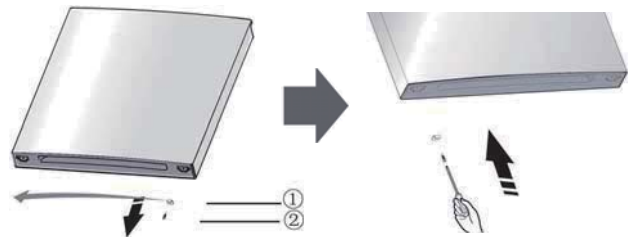
4. Retirez l'axe de la charnière supérieure, transférez-le sur le côté inversé et serrez fermement.



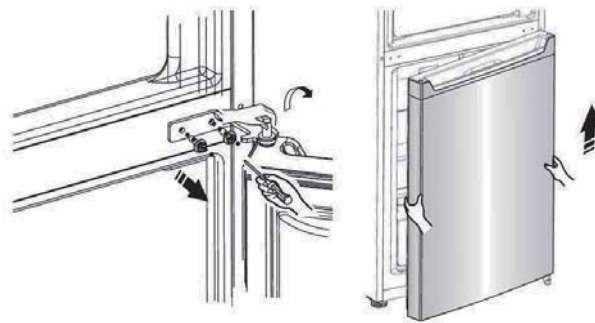
5. Retirez la porte supérieure de la charnière centrale en soulevant délicatement la porte vers le haut.



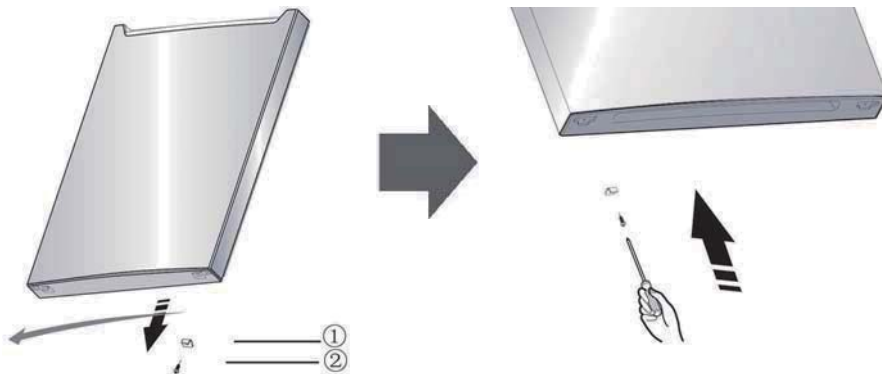
6. Placez la porte supérieure sur une surface souple. Desserrez la vis ② et le bloc d'arrêt ①, puis installez-les sur le côté gauche et serrez fermement.



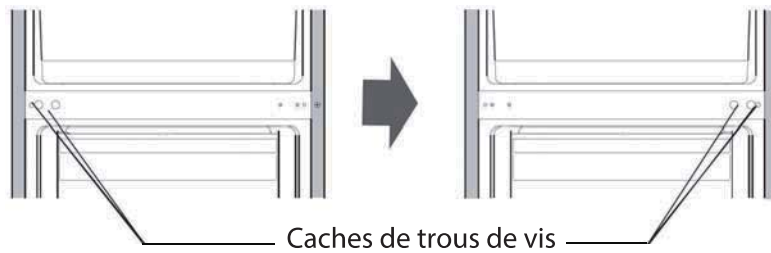
7. Dévissez les vis qui fixent la charnière centrale à l'appareil, puis retirez la charnière centrale qui maintient la porte inférieure en place. Retirez la porte inférieure en la soulevant vers le haut.



8. Placez la porte inférieure sur une surface souple. Desserrez la vis ② et le bloc d'arrêt ①, puis installez-les sur le côté gauche et serrez fermement.

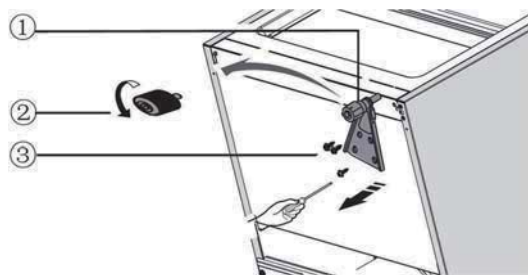


9. Changez les caches des trous de vis et vissez la plaque de recouvrement centrale de gauche à droit.

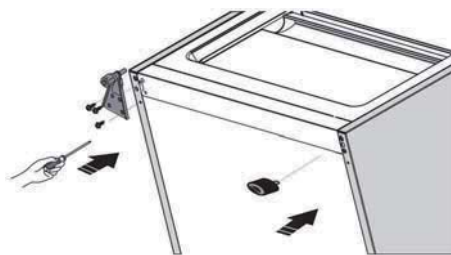


10. Posez l'appareil sur un emballage en mousse souple ou un matériau similaire. Enlevez les pieds réglables ② .

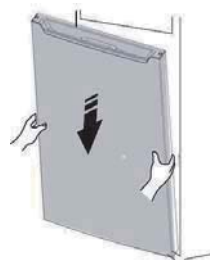
Dévissez les vis ③ qui fixent la charnière inférieure ① au bas de l'appareil, puis retirez la charnière inférieure.



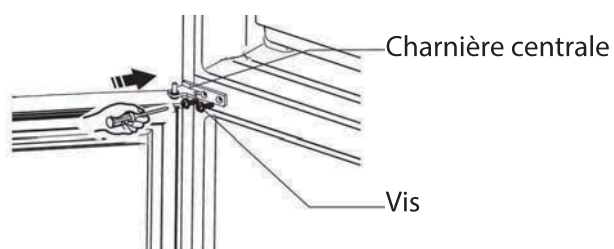
11. Fixez la charnière inférieure sur le côté gauche en serrant les vis. Fixez le pied réglable de l'autre côté.



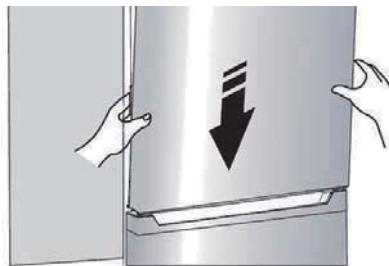
12. Montez la porte inférieure sur l'appareil, en vous assurant que l'axe de charnière inférieure est inséré dans le trou inférieur de la porte inférieure. Serrez le boulon de la charnière inférieure.



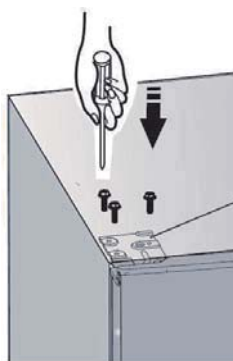
13. Faites pivoter la charnière centrale de 180°. Fixez la charnière du milieu à la partie centrale de l'appareil.



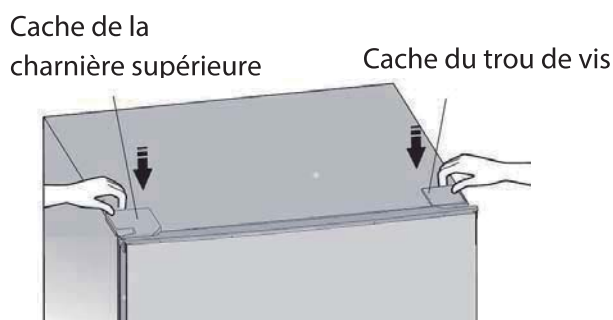
14. Montez la porte supérieure sur l'appareil, en vous assurant que l'axe de charnière du milieu est inséré dans le trou inférieur de la porte supérieure. Serrez le boulon de la charnière du milieu.



15. Montez la charnière supérieure sur panneau supérieur de l'appareil et serrez les vis.



16. Installez le cache du trou de vis et le cache de charnière supérieure.



DÉGIVRAGE

Le compartiment du réfrigérateur se décongèle automatiquement.

L'eau dégivrée s'écoule vers un bac collecteur situé à l'arrière de l'appareil et s'évapore automatiquement.

Dégivrage du compartiment de congélation

Le compartiment du congélateur doit être dégivré régulièrement.

Dégivrez le compartiment du congélateur chaque fois que l'épaisseur de la couche de glace atteint 10 mm.

1. Réglez le bouton de contrôle de la température en position 0 et débranchez l'appareil avant dégivrage.
2. Sortez les aliments et la grille du compartiment du congélateur et conservez ces aliments dans un endroit frais.
3. Utilisez un grattoir en plastique (non fourni) pour retirer la glace.
4. Pour accélérer le processus, placez un bol d'eau chaude dans le compartiment du congélateur.
5. Nettoyez et remettez le compartiment du congélateur en marche après le dégivrage.
6. Branchez l'appareil et ajustez le bouton de contrôle de température sur le réglage désiré.
7. Remettez les aliments congelés et la grille dans le compartiment du congélateur.

CONSEILS POUR ÉCONOMISER L'ÉNERGIE

Pour une utilisation optimale de l'énergie de votre appareil :

- ♦ Veillez à ce que votre réfrigérateur-congélateur soit correctement ventilé comme recommandé dans les instructions d'utilisation.
- ♦ Laissez les boissons et aliments chauds refroidir avant de les placer dans l'appareil.
- ♦ Décongelez les aliments congelés dans le compartiment de réfrigération pour utiliser la température basse des aliments congelés pour refroidir les aliments conservés dans le réfrigérateur.
- ♦ Minimisez la fréquence d'ouverture des portes.
- ♦ Ouvrez l'appareil aussi brièvement que possible.
- ♦ Veillez à ce que les portes du réfrigérateur et du congélateur soient toujours correctement fermées.

BRUITS DE FONCTIONNEMENT

Bruits normaux

- ♦ Fonctionnement du moteur.
- ♦ Le réfrigérant s'écoulant dans les tubulures.

NETTOYAGE ET ENTRETIEN



Débranchez l'appareil avant de le nettoyer.

1. Sortez les aliments et mettez-les dans un endroit frais.
2. Retirez toutes les pièces amovibles, telles que les clayettes, le bac à légume, etc.
3. Utilisez un chiffon doux humide ou une serviette en papier pour nettoyer l'intérieur et l'extérieur, y compris toutes les différentes zones de vidange et l'orifice d'évacuation de l'eau.
4. Essuyez immédiatement les renversements dans les compartiments du réfrigérateur et du congélateur avec un chiffon humide.
 - Utilisez un nettoyant doux tel qu'un détergent à vaisselle, du bicarbonate de soude ou du vinaigre pour nettoyer la zone salie.
 - Placez une petite quantité de détergent, de vinaigre ou

de bicarbonate de soude dans un bol et ajoutez-y de l'eau chaude. Trempez une serviette ou un chiffon dans la solution de nettoyage et nettoyez l'intérieur de votre appareil.

5. Lavez les pièces détachables dans de l'eau chaude savonneuse avec une éponge ou un chiffon doux. Rincez-les et séchez-les complètement avant de les remettre en place.
 - N'utilisez pas de produits de nettoyage abrasifs ou chimiques.
6. Nettoyez les revêtements de porte et les joints d'étanchéité en utilisant une éponge propre ou un chiffon doux et un détergent doux dans de l'eau tiède .
 - N'utilisez pas de cires de nettoyage, de détergents concentrés, d'agents de blanchiment ou des nettoyeurs contenant du pétrole, sur les pièces en plastique du réfrigérateur.
7. Séchez soigneusement toutes les surfaces, puis branchez l'appareil. Réglez les températures et les fonctions
8. Remettez les aliments dans l'appareil.

Les lampes LED internes de l'appareil ne peuvent pas être remplacées par l'utilisateur. Si les lampes LED s'arrêtent de fonctionner, contactez l'agent de réparation agréé local.

La source lumineuse n'est pas remplaçable.

Ce produit contient une source lumineuse de classe d'efficacité énergétique G.

GUIDE DE DÉPANNAGE

En cas de problème avec votre appareil, effectuez les vérifications suivantes avant de contacter le service client.

Problème	Causes possibles	Solution possible
L'appareil ne fonctionne pas. La température à l'intérieur de l'appareil est trop chaude.	Le cordon d'alimentation n'est pas correctement branché.	Branchez correctement le cordon d'alimentation.
	Le contrôle de température n'est pas réglé correctement.	Réglez la température sur une valeur inférieure.
	L'appareil est situé près d'une source de chaleur ou dans un emplacement exposé à la lumière directe du soleil.	Veillez à ce que l'appareil ne soit pas exposé à la lumière directe du soleil, ni à aucune autre source de chaleur.
	Les portes sont fréquemment ouvertes.	Minimisez la fréquence d'ouverture des portes pour permettre à la température de se stabiliser.
	L'appareil est en cycle de dégivrage.	Il est normal que le congélateur ne fonctionne pas pendant le cycle de dégivrage automatique ou pendant une courte période après la mise en marche de l'appareil pour protéger le compresseur.
La température à l'intérieur de l'appareil est trop froide.	Le contrôle de température n'est pas réglé correctement.	Réglez la température sur une valeur supérieure.
Il y a de mauvaises odeurs dans l'appareil.	Des aliments sont gâtés.	Nettoyez l'appareil et retirez tous les aliments gâtés.
	Certains aliments ont une forte odeur	Assurez-vous que les aliments à forte odeur sont emballés hermétiquement.
Bruits	L'appareil est instable ou n'est pas mis à niveau.	Consultez le chapitre « Installation ».

SPÉCIFICATIONS

Temps de remontée de la température	Mémoire de sauvegarde 12h
Puissance de congélation	1kg/12h
Classe de protection contre les chocs électriques	I
Tension et fréquence nominales	220-240V~ 50Hz
Courant nominal	0,85 A
Gaz soufflant d'isolation	Cyclopentane
Réfrigérant / Quantité	R600a / 53g
Poids net	43,5 kg

FICHE D'INFORMATION SUR LE PRODUIT

Pour accéder aux informations sur le modèle stockées dans la base de données des produits :
Cliquez sur les liens <https://eprel.ec.europa.eu/screen/product/refrigeratingappliances2019/416011>
<https://eprel.ec.europa.eu/screen/product/refrigeratingappliances2019/416012>

Nom du fournisseur ou marque commerciale: Etablissements Darty & fils © |

Proline

Adresse du fournisseur: 129 Avenue Gallieni, 93140 Bondy, France

Référence du modèle: DD240WH DD240SL

Type d'appareil de réfrigération:

Appareil à faible niveau de bruit:	non	Type de construction:	en pose libre
Appareil de stockage du vin:	non	Autre appareil de réfrigération:	oui

Paramètres généraux du produit:

Paramètre	Valeur	Paramètre	Valeur
Dimensions hors tout (millimètres)	Hauteur	Volume total (dm ³ ou l)	243 L
	Largeur		
	Profondeur		
IEE	125	Classe d'efficacité énergétique	F
Émissions de bruit acoustique dans l'air [dB(A) re 1 pW]	40	Classe d'émission de bruit acoustique dans l'air	C
Consommation d'énergie annuelle (kWh/an)	221,92	Classe climatique:	tempérée/ subtropicale
Température ambiante minimale (°C) à laquelle l'appareil de réfrigération est adapté	16	Température ambiante maximale (°C) à laquelle l'appareil de réfrigération est adapté	38
Réglage hiver	non		

Paramètres des compartiments:

Type de compartiment		Paramètres et valeurs de compartiment			
		Volume du compartiment (dm ³ ou l)	Réglage de température recommandé pour un stockage optimisé des denrées alimentaires (°C)	Pouvoir de congélation spécifique (kg/24 h)	Mode de dégivrage (dégivrage automatique = A, dégivrage manuel = M)
Garde-manger	non	-	-	-	-
Stockage du vin	non	-	-	-	-
Cave	non	-	-	-	-
Denrées alimentaires fraîches	oui	202	4	-	M
Denrées hautement périssables	non	-	-	-	-
Sans étoile ou fabrication de glace	non	-	-	-	-
1 étoile	non	-	-	-	-
2 étoile	non	-	-	-	-
3 étoile	non	-	-	-	-
4 étoile	oui	41	-18	2	M
Zone 2 étoiles	non	-	-	-	-
Compartiment à température variable	non	-	-	-	-

Compartiments «quatre étoiles»

Dispositif de congélation rapide	non
----------------------------------	-----

Paramètres de la source lumineuse ^(a) :

Type de source lumineuse	LED
Classe d'efficacité énergétique	G

Durée minimale de la garantie offerte par le fabricant: 2 ans**Informations supplémentaires:**

Lien internet vers le site web du fabricant où se trouvent les informations visées au point 4 a) de l'annexe du règlement (UE) 2019/2019 de la Commission : www.darty.com / www.vandenborre.be

^(a) tel que déterminé conformément au règlement délégué (UE) 2019/2015 de la Commission.

Classe climatique :

– Tempérée: «Cet appareil de réfrigération est destiné à être utilisé à des températures

ambiantes comprises entre 16 °C et 32 °C».

- Subtropicale: «Cet appareil de réfrigération est destiné à être utilisé à des températures ambiantes comprises entre 16 °C et 38 °C».

Cet appareil de réfrigération n'est pas destiné à être utilisé comme un appareil intégrable.



SERVICE DE RÉPARATION ET PIÈCES DE RECHANGE

Ne démontez pas et ne réparez pas l'appareil vous-même. Ne pas respecter cette consigne peut entraîner un choc électrique ou des blessures.

Pour demander une réparation professionnelle et commander des pièces de rechange, veuillez vous adresser au service après-vente FNAC DARTY.

Les pièces de rechange pour vos appareils seront livrées sous 15 jours ouvrés après réception de la commande.

Veillez noter !

Tous les appareils ont une garantie de 2 ans.

La garantie ne couvre pas les dommages causés par une mauvaise installation, une modification non autorisée, une auto-réparation ou une réparation non professionnelle.

Contactez-nous :

 www.darty.com  0978 970 970 24 heures / 24 7 jours / 7  129 Avenue Gallieni, 93140 Bondy, France	 www.vandenborre.be  02 334 00 00 Ouvert jusqu'à 18h  Slesbroekstraat 101 1600 Sint-Pieters-Leeuw Belgium	 www.bcc.nl  020 334 88 88 8h – 18h du lundi au vendredi 9h – 17h le samedi  Bellsingel, 61 1119 NT SCHIPHOL Netherlands
--	--	---

MISE AU REBUT



En tant que distributeur responsable, nous accordons une grande importance à la protection de l'environnement.

Nous vous encourageons à respecter les procédures correctes de mise au rebut de votre appareil, des piles et des éléments d'emballage. Cela aidera à préserver les ressources naturelles et à garantir qu'il soit recyclé d'une manière respectueuse de la santé et de l'environnement.

Avant de jeter votre appareil, démontez la lumière LED de votre appareil.



Vous devez jeter ce produit et son emballage selon les lois et les règles locales.

Puisque ce produit contient des composants électroniques et parfois des piles, le produit et ses accessoires doivent être jetés séparément des déchets domestiques lorsque le produit est en fin de vie.

Pour plus de renseignements sur les procédures de mise au rebut et de recyclage, contactez les autorités de votre commune.

Apportez l'appareil à un point de collecte local pour qu'il soit recyclé. Certains centres acceptent les produits gratuitement.



CONSIGNE POUVANT VARIER LOCALEMENT > WWW.CONSIGNESDETRI.FR

En raison des mises au point et améliorations constamment apportées à nos produits, de petites incohérences peuvent apparaître dans ces instructions. Veuillez nous excuser pour la gêne occasionnée.

Etablissements Darty & fils ©,
129 Avenue Gallieni, 93140 Bondy, France 02/03/2021

ZONE LA PLUS FROIDE DU REFRIGERATEUR



Le symbole ci-contre indique l'emplacement de la zone la plus froide de votre réfrigérateur, Cette zone est délimitée en bas par la vitre du bac à légumes, et en haut par le symbole ou bien la clayette positionnée à la même hauteur. Afin de garantir les températures dans cette zone, veillez à ne pas modifier le positionnement de cette clayette.

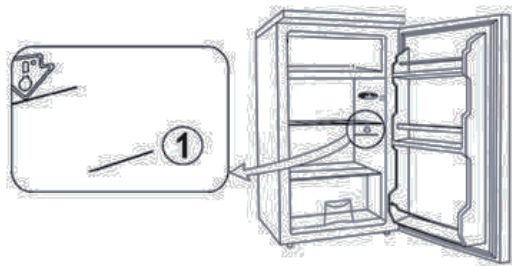
Dans les réfrigérateurs à air pulsé (équipés d'un ventilateur ou modèles No Frost), le symbole de la zone la plus froide n'est pas représenté car la température à l'intérieur de ceux-ci est homogène.

INSTALLATION DE L'INDICATEUR DE TEMPERATURE

Pour vous aider à bien régler votre réfrigérateur, celui-ci est équipé d'un indicateur de température qui permettra de contrôler la température moyenne dans la zone la plus froide.

ATTENTION: Cet indicateur est prévu pour fonctionner uniquement avec votre réfrigérateur, veillez à ne pas l'utiliser dans un autre réfrigérateur (en effet, la zone la plus froide n'est pas identique), ou pour toute autre utilisation.

INDICATEUR DE TEMPERATURE: ZONE LA PLUS FROIDE DE VOTRE REFRIGERATEUR.



VERIFICATION DE LA TEMPERATURE DANS LA ZONE LA PLUS FROIDE

• Grâce à l'indicateur de température, vous pourrez vérifier régulièrement que la température de la zone la plus froide est correcte. En effet, la température à l'intérieur du réfrigérateur est fonction de plusieurs facteurs tels que la température ambiante du local, la quantité de denrées stockées, la fréquence d'ouverture de la porte. Prenez ces facteurs en considération lors du réglage de l'appareil.

Lorsque l'indicateur indique « OK », cela signifie que votre thermostat est bien réglé, et que la température intérieure est correcte.

Si la couleur de l'indicateur est blanche, cela signifie que la température est trop élevée, il faut dans ce cas augmenter le réglage du thermostat et attendre 12 heures pour effectuer un nouveau contrôle visuel de l'indicateur. Après chargement ou ouverture de la porte, il est possible que l'indicateur devienne blanc au bout de quelques instants.



Réglage correct



Température trop élevée, réglez le thermostat

EU Declaration of Conformity N°862021032452

Déclaration UE de Conformité
EU- Conformiteitsverklaring
Declaracion UE de conformidad
Declaração de conformidade da UE

Product Description -

Description du produit:
Productbeschrijving:
Descripción del producto:
Descrição do produto:

Refrigerator Freezer



Brand –

Marque /Merk /Marca:

Proline

Model number -

Référence commerciale:
/Modelnummer / Numero de modelo /
Numero do modelo:

DD240WH DD240SL

We declare that the above product has been evaluated and deemed to comply with the requirements of the listed European Directives and standards:

Nous déclarons que le produit ci-dessus a été évalué et jugé conforme aux dispositions des directives et des normes européennes énumérées ci-après:

Wij verklaren dat het hierboven vermeld product is beoordeeld overeenkomstig en geacht te voldoen aan de eisen van genoemde Europese Richtlijnen en normen:

Declaramos que el producto mencionado anteriormente ha sido evaluado y se ha estimado que cumple con las normas y los requisitos de las Directivas Europeas enunciadas:

Declaramos que o produto apresentado acima foi avaliado e considerado em conformidade com os requisitos das diretivas e normas europeias listadas:

Reference number

- 2014/30/EU
- 2014/35/EU
- 2009/125/EC
- 2011/65/EU & (EU) 2015/863

Title

EMC Directive (EMC)
Low Voltage Directive (LVD)
Eco design requirements for energy-related products (ErP)
RoHS

EMC:

EN 55014-1:2017
EN 55014-2:2015
EN IEC 61000-3-2:2019
EN 61000-3-3:2013+A1:2019

LVD:

EN 60335-1:2012+A11:2014+A13:2017
EN 60335-2-24:2010+A1:2019+A2:2019
EN 62233:2008

ErP:

(EU) 2019/2016 (EU) 2019/2019
EN 62552-1:2020 EN 62552-2:2020 EN 62552-3:2020
EN 60704-1:2010+A11:2012 EN 60704-2-14:2013+A11:2015+A1:2019
EN 60704-3:2019
(EU) 2019/2015 (EU) 2019/2020

This declaration of conformity is drawn up under the sole responsibility of the manufacturer.

La présente déclaration de conformité est établie sous la seule responsabilité du fabricant.
Deze conformiteitsverklaring wordt uitsluitend onder de verantwoordelijkheid afgelegd van de fabrikant.
Esta declaración de conformidad se redacta bajo la exclusiva responsabilidad del fabricante.
Esta declaração de conformidade é redigida sob a responsabilidade exclusiva do fabricante.

The person responsible for this declaration is:

Le responsable de cette déclaration est :
De verantwoordelijke persoon voor deze verklaring is:
La persona responsable de esta declaración es:
A pessoa responsável por esta declaração é:



Signed by and on behalf of – Signé par et au nom de : **Etablissements Darty & Fils**
Name - Nom: **Hervé HEDOUIS**
Position - Fonction: **General Manager Direct Sourcing**



Place, Date / Lieu :
Bondy, mars 2, 2021