

essentiel 

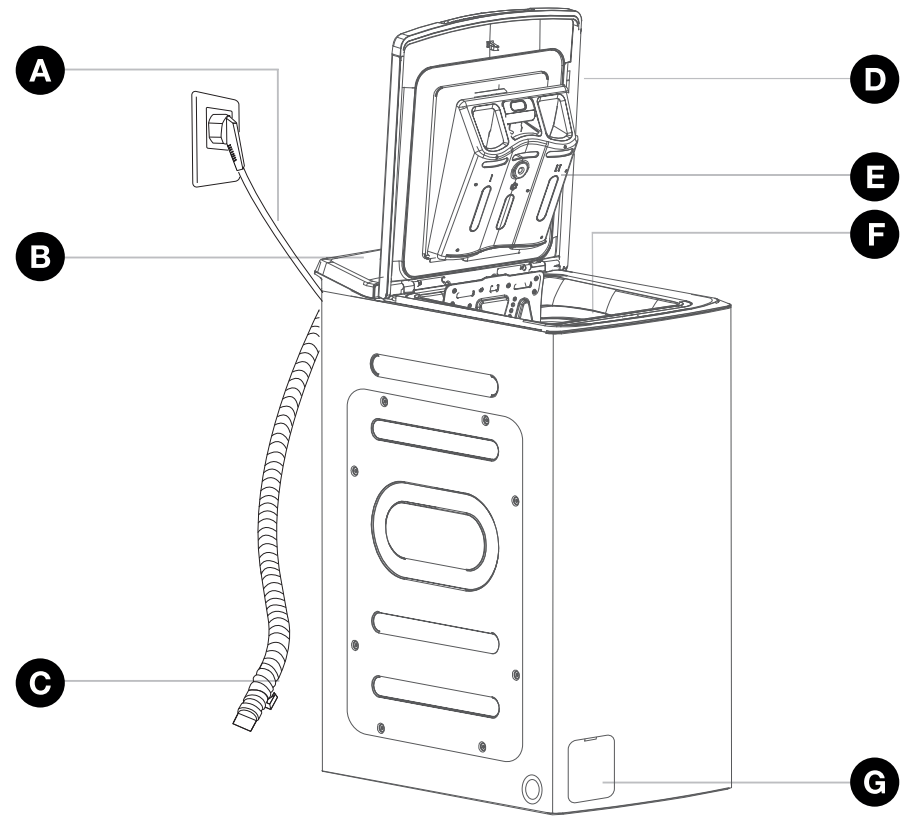
Lave-linge top

ELT712-3b



Notice d'utilisation

Pour vous aider à bien vivre votre achat



- | | |
|-----|---|
| (A) | Cordon d'alimentation électrique |
| (B) | Tableau de commande |
| (C) | Tuyau de vidange |
| (D) | Couvercle (verrouillé pendant le cycle) |
| (E) | Bac à produits lessiviels |
| (E) | Tambour |
| (G) | Trappe d'accès au filtre de la pompe de vidange |

sommaire

| | |
|---|-----------|
| vosre produit | 6 |
| Contenu de l'emballage | 6 |
| Caractéristiques techniques | 6 |
| installation de l'appareil | 7 |
| Retrait des vis de bridage | 7 |
| Mise en place de votre appareil | 8 |
| Installer les patins anti-bruit | 8 |
| Mise à niveau | 9 |
| Réglage des pieds | 9 |
| Alimentation en eau froide | 9 |
| Évacuation des eaux usées | 10 |
| Alimentation électrique | 11 |
| préparation de votre linge et de votre appareil | 12 |
| Tri du linge | 12 |
| Préparer le linge pour le lavage | 13 |
| Capacité de charge appropriée | 13 |
| Chargement du linge | 13 |
| Bac à produits lessiviels | 14 |
| Traitement des taches difficiles | 16 |
| Utilisation de produits détachants | 17 |
| Utilisation des produits lessiviels | 17 |
| utilisation | 19 |
| Préparation | 19 |
| Lancement d'un cycle de lavage | 20 |
| Description du bandeau de commandes | 21 |
| Fonctions supplémentaires | 23 |
| Déroulement du programme | 24 |
| Modifier un programme en cours | 25 |
| Fin du programme | 25 |

| | |
|---|-----------|
| Tableau des programmes | 26 |
| Informations sur les programmes | 27 |
| Sécurités automatiques | 29 |
| Conseils pour économiser de l'énergie | 31 |
| entretien courant de votre appareil | 32 |
| Nettoyage de l'appareil | 32 |
| Entretien des pièces internes | 32 |
| Risque de gel | 32 |
| Prévention du tartre | 32 |
| Vérifications périodiques | 33 |
| Remplacement du tuyau d'alimentation en eau | 33 |
| Remplacement du cordon d'alimentation électrique | 33 |
| Nettoyage de la boîte à produit | 33 |
| Nettoyage du filtre de pompe à vidange | 34 |
| guide de dépannage | 35 |
| incidents signalés nécessitant un dépanneur | 38 |

votre produit

Contenu de l'emballage

- 1 machine à laver
- 1 tuyau d'alimentation en eau
- 1 notice d'utilisation

Caractéristiques techniques

| Désignation | Valeur | Unité |
|---------------------------------|---------------------|-------|
| Marque | Essentiel b | |
| Référence du modèle | ELT712-3b | |
| Capacité nominale | 7 | kg |
| Nombre de programmes de lavage | 14 | |
| Départ différé | Oui | |
| Durée maximum du départ différé | 24 | h |
| Dimensions (L x P x H) | 400 x 610 x 875 | mm |
| Poids | 56 | kg |
| Classe d'efficacité énergétique | A | |
| Tension et fréquence | 220 - 240 V ~ 50 Hz | |
| Intensité | 10 | A |
| Puissance nominale | 1900 | W |
| Pression d'eau maximum | 10 bars / 1 MPa | |
| Pression d'eau minimum | 1 bar / 0,1 MPa | |
| Option « ½ charge » | Non | |
| Intégrable | Non | |

installation de l'appareil

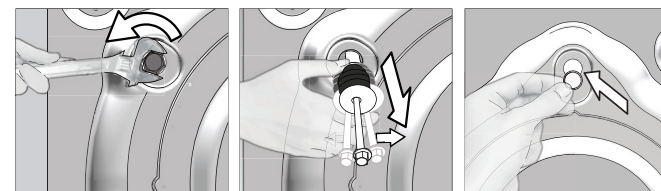
- La préparation de l'emplacement ainsi que des installations liées à l'électricité, au robinet d'eau et aux eaux usées sur le site de l'installation relèvent de la responsabilité du client.
- Vérifiez que les tuyaux d'arrivée d'eau et de vidange, ainsi que le câble d'alimentation, ne sont pas pliés, pincés, ou écrasés lorsque vous poussez le produit à sa place, après les procédures d'installation ou de nettoyage.
- Assurez-vous que l'installation et les branchements électriques de l'appareil sont effectués par un agent d'entretien agréé. Le fabricant ne saurait être tenu responsable des dommages découlant des travaux effectués par des personnes non autorisées.
- Avant de procéder à l'installation, vérifiez si le produit présente des défauts. Si vous en identifiez un, ne procédez pas à l'installation. Les produits endommagés présentent des risques pour votre sécurité.

Retrait des vis de bridage



Avant toute utilisation, il est impératif d'effectuer les opérations décrites ci-après.

Quatre vis de bridage sont vissées à l'arrière de la machine afin de garantir un transport en toute sécurité.



IMPORTANT : les vis de bridage servant à prévenir tout dommage interne lors du transport, celles-ci doivent être retirées avant de faire fonctionner le lave-linge ! Dans le cas contraire, l'appareil sera endommagé et ceci n'est pas couvert par la garantie.

1. Dévissez les vis de bridage en les tournant dans le sens inverse des aiguilles d'une montre à l'aide d'une clé appropriée.
2. Retirez ces 4 vis et rondelles de leur logement en les tirant vers l'extérieur à l'aide d'une pince.
3. Placez-les en lieu sûr afin de pouvoir les réutiliser si besoin.
4. Bouchez les orifices avec les caches en plastique fournis.

ATTENTION :

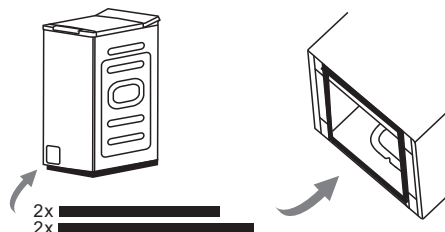
- * Ne transportez jamais l'appareil sans que les vis de bridage réservées au transport ne soient correctement fixées !
- * Procédez dans l'ordre inverse pour réinstaller les vis de bridage en vue du transport de la machine
- * Nous vous conseillons de conserver toutes les pièces de bridage, car il faudra obligatoirement les remonter si vous devez, par la suite, transporter votre machine.
- * Avant sa sortie d'usine, votre appareil a été minutieusement contrôlé; il est donc possible que vous constatiez la présence d'un peu d'eau dans la cuve ou au niveau des boîtes à produits.

Mise en place de votre appareil

- Placez le produit sur un sol rigide et nivelé. N'installez jamais votre appareil sur un tapis ou de la moquette : l'air doit pouvoir circuler librement autour de l'appareil.
- L'appareil doit être placé sur un sol résistant (pouvant supporter la charge de l'appareil) dont la surface sera propre et sèche afin d'éviter que l'appareil ne glisse.
- Veillez à ne pas poser l'appareil sur son cordon d'alimentation.
- Veillez à ce que le lave-linge ne touche pas le mur ou les meubles environnants.
- N'installez pas votre appareil dans une pièce où la température est inférieure ou égale à 0 °C. Pour un fonctionnement optimal, installez votre appareil dans une pièce à vivre.
- Pour réduire les vibrations et les bruits, il est conseillé de laisser un espace autour de la machine.
- Ne placez ni n'utilisez aucune source de chaleur (tables de cuisson, fers à repasser, fours, etc.) sur le lave-linge.

Installer les patins anti-bruit

Positionnez les patins anti-bruit sous l'appareil, afin de réduire efficacement le bruit causé par la machine pendant son fonctionnement.

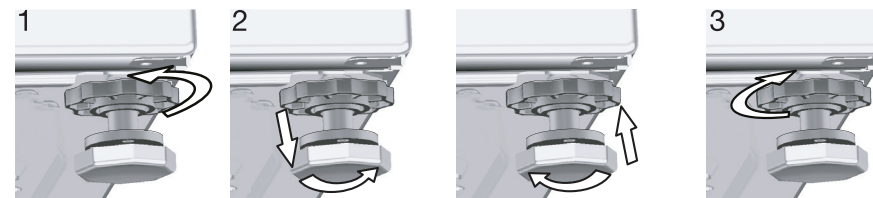


1. Posez la machine sur le sol, en utilisant un matériau souple comme de la mousse ou des vêtements pour protéger l'appareil.
2. Collez les deux patins longs sur les deux bords les plus longs et les deux patins courts sur les bords les plus courts de l'appareil.

Mise à niveau

Vérifiez à l'aide d'un niveau que le sol est horizontal : inclinaison maxi 2°, soit un écart d'environ 1 cm mesuré sur la largeur et de 1,5 cm sur la profondeur de la machine.

Réglage des pieds



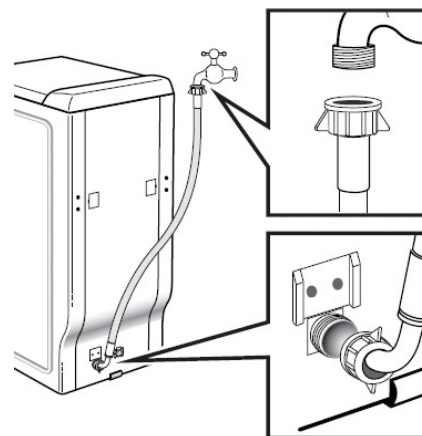
L'appareil doit être mis à niveau et équilibré sur ses pieds afin qu'il fonctionne de façon silencieuse et sans vibration. Procédez pour cela au réglage des pieds à l'aide d'un niveau à bulle.

1. Dévissez les contre-écrous sur les pieds.
2. Effectuez le réglage en tournant les pieds vers le haut ou vers le bas.
3. Lorsque l'appareil est à niveau et équilibré, resserrez les contre-écrous.

REMARQUES :

- Ne placez jamais de cartons, de cales en bois ou d'éléments similaires sous l'appareil pour compenser des irrégularités au niveau du sol.
- Vérifiez que le tuyau d'arrivée d'eau n'est pas plié, fissuré ou écrasé par les pieds.

Alimentation en eau froide



Branchez le tuyau d'alimentation :

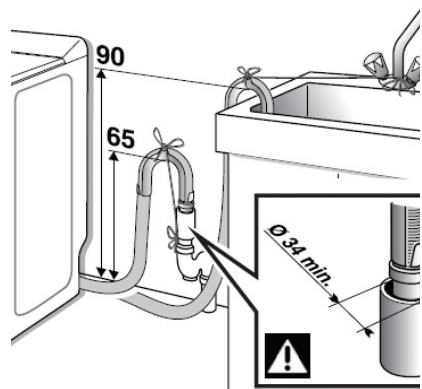
- D'une part, sur le raccord situé à l'arrière de la machine
- D'autre part, sur un robinet muni d'un embout fileté Ø 20x27 (3/4 BSP).

Si vous utilisez un robinet auto-perceur, l'ouverture pratiquée doit être d'un diamètre de 6 mm minimum.

Arrivée d'eau :

- Pression d'eau mini : 0,1 MPa ou 1 bar
- Pression d'eau maxi : 1 MPa ou 10 bar

Évacuation des eaux usées

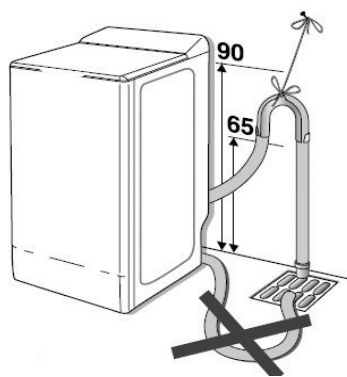


Raccordez le tuyau de vidange :

- soit de façon provisoire, sur un évier ou une baignoire
- soit de façon permanente, sur un siphon ventilé.

Si votre installation n'est pas équipée d'un siphon ventilé, veillez à ce que le raccordement ne soit pas étanche. En effet, pour éviter tout refoulement d'eaux usées dans la machine, il est vivement recommandé de laisser libre passage à l'air entre le tuyau de vidange de la machine et le conduit d'évacuation.

Dans tous les cas, la crosse de vidange devra être placée à une hauteur comprise entre 65 et 90 cm par rapport à la base de la machine.



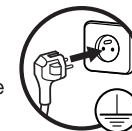
Important : Veillez à bien maintenir le tuyau de vidange au moyen d'un lien afin d'éviter que la crosse ne se dégage en cours de vidange et provoque une inondation.

Il est possible d'évacuer les eaux usées au sol, à condition que le tuyau de vidange passe par un point situé à une hauteur comprise entre 65 et 90 cm par rapport à la base de la machine.

Alimentation électrique



Pour votre sécurité, il est impératif de vous conformer aux indications données ci-dessous.



- Branchez votre lave-linge sur une prise de terre, correctement installée et reliée au réseau électrique conformément aux normes en vigueur.
- Cet appareil ne peut être branché qu'en 220-240V~ monophasé 50Hz.
- Avant de brancher votre appareil, assurez-vous que la tension électrique de votre domicile corresponde à celle indiquée sur la plaque signalétique de l'appareil. Vérifiez que les fusibles ainsi que l'installation électrique domestique sont en mesure de supporter la charge de l'appareil (voir la plaque signalétique de l'appareil).
- N'utilisez pas de rallonge ou de multiprise avec cet appareil.
- La prise du cordon d'alimentation doit être facilement accessible après l'installation de l'appareil.
- Si le câble d'alimentation est endommagé, il doit être remplacé par le revendeur, son service après-vente ou des personnes de qualification similaire afin d'éviter un danger.

préparation de votre linge et de votre appareil

Tri du linge

- Triez le linge par type de textile, couleur, degré de saleté et température d'eau autorisée.
- Respectez toujours les conseils figurant sur les étiquettes des vêtements.

LAVAGE

| | | | |
|-----------------------|------------------------|------------------|--------------|
| | | | |
| Lavage normal à 95 °C | Lavage délicat à 60 °C | Lavage à la main | Ne pas laver |

Les chiffres dans les symboles indiquent les températures de lavage maximales à ne pas dépasser. Le trait sous les symboles requiert un lavage délicat.

REPASSAGE

| | | | |
|--|---|--|-----------------|
| | | | |
| Repassage à température faible (110°C) | Repassage à température moyenne (150°C) | Repassage à température élevée (200°C) | Ne pas repasser |

Les points dans les symboles indiquent la température maximale à ne pas dépasser.

NETTOYAGE À SEC

| | |
|--------------------------|-----------------------|
| | |
| Nettoyage à sec autorisé | Ne pas nettoyer à sec |

Les lettres dans les symboles désignent des protocoles de lavage à l'attention des professionnels (pressing, blanchisserie, etc.)

CHLORAGE

| | |
|-------------------|-----------------------|
| | |
| Chlorage autorisé | Chlorage non autorisé |

SÉCHAGE

| | | | |
|---|-----------------------------|-------------------------------|------------------------------|
| Les points dans les symboles de séchage en machine indiquent la température de séchage autorisée. | | | |
| | Séchage à basse température | Séchage à température normale | Ne pas sécher au sèche-linge |
| | | Sécher à plat | |
| | Sécher sur un cintre | | Suspendre humide |

Préparer le linge pour le lavage

- Séparez impérativement le linge blanc du linge de couleur.
- Lavez séparément le linge neuf car il risque de déteindre au premier lavage.
- Videz les poches et ôtez tous les corps étrangers comme les pièces de monnaie, épingles de sûreté, broches, vis, etc. Elles peuvent provoquer des dégâts importants si elles sont laissées dans le linge.
- Fermez les fermetures à glissière et les boutons des vêtements.
- Rassemblez les petits articles comme les chaussettes, ceintures, etc. dans un filet de lavage ou une taie d'oreiller.
- Ne lavez les produits étiquetés « lavables en machine » ou « lavables à la main » qu'avec un programme adapté.
- Lavez les pantalons, T-shirts et pulls à l'envers.
- Retirez les crochets des rideaux (métalliques ou plastiques) avant de les laver.

Capacité de charge appropriée

- Ne surchargez pas votre lave-linge au-delà de sa capacité en fonction du programme et du type de linge.
- Lorsque l'appareil est surchargé, ses performances de lavage diminuent. En outre, des bruits et vibrations peuvent survenir.
- Veuillez respecter les charges maximum recommandées pour chaque programme (Cf. Tableau des programmes).

Chargement du linge

Effectuez les opérations dans l'ordre suivant :

OUVERTURE DE LA MACHINE

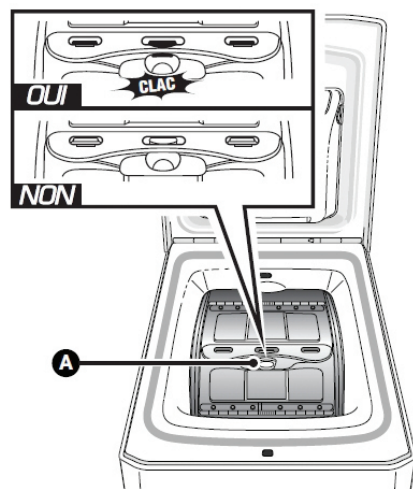
- Soulevez la poignée d'ouverture située à l'avant de la machine. Le couvercle s'ouvre.
- Ouvrez le tambour en appuyant sur le poussoir **A** situé sur le portillon avant.

INTRODUCTION DU LINGE

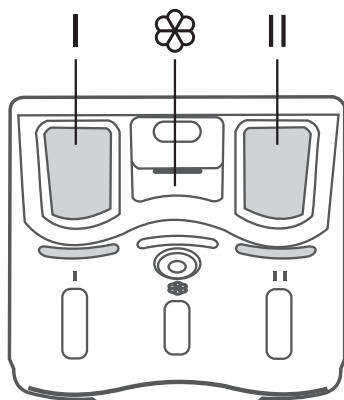
- Pour des performances de lavage optimum, placez le linge, préalablement trié et déplié, dans le tambour, sans le tasser et en le répartissant uniformément.
- Mélangez les grosses et petites pièces pour obtenir un essorage optimum, sans formation de balourd.

FERMETURE DU TAMBOUR

- Assurez-vous de la bonne fermeture du tambour.
- Vérifiez que les trois crochets et le liseré du poussoir sont bien visibles.
- Vérifiez les roulements situés sous le crochet avant chaque lavage, ils doivent rouler librement.



Bac à produits lessiviels



| | |
|---|--------------------------------|
| | Bac pré-lavage (poudre) |
| ☼ | Assouplissant ou amidon |
| | Bac lavage (poudre ou liquide) |

Remarques :

- Ne dépassez jamais le niveau MAX indiqué !
- Une lessive liquide ou un assouplissant qui reste longtemps au contact de l'air séchera et collera au bac à produits. Pour éviter cet inconvénient, versez le détergent et l'assouplissant dans le bac à produits juste avant de démarrer le lavage.
- Le bac "LAVAGE" | peut contenir les poudres et les liquides. Toutefois, n'utilisez pas de lessive liquide pour les programmes avec pré-lavage et/ou avec "départ différé".
- L'assouplissant concentré est à diluer à l'eau chaude.

| Programmes | | | ☼ | |
|----------------|------|---|---|---|
| FAVORIS | ♥ | ○ | ○ | ● |
| COTON | ☼ | ○ | ○ | ● |
| SYNTHÉTIQUE | 🧪 | ○ | ○ | ● |
| MIX | ☼🧪 | ○ | ○ | ● |
| COTON ÉPAIS | 📦 | ○ | ○ | ● |
| BÉBÉ | 👶 | ○ | ○ | ● |
| DÉLICAT 20 °C | 🍃 | | ○ | ● |
| RAPIDE 15 min | 🕒 15 | | ○ | ● |
| INTENSIF | 👕 | | ○ | ● |
| ÉCO 40-60 (**) | 👕 60 | | ○ | ● |
| LAINE | 🧶 | | ○ | ● |

- Obligatoire
- Optionnel

DOSAGE DE LA LESSIVE

La quantité de lessive à utiliser dépend de la dureté de l'eau, du degré de saleté de votre linge et de la quantité de linge à laver. Reportez-vous toujours aux prescriptions de dosage figurant sur l'emballage de vos produits de lavage.

Important : les préconisations des fabricants de lessive correspondent, dans la plupart des cas, à un remplissage maximal du tambour. Adaptez correctement votre dosage au poids du linge introduit dans la machine. Ces préconisations vous éviteront un dosage excessif responsable de la génération de mousse. Une surproduction de mousse peut diminuer les performances de votre machine et augmenter la durée de lavage ainsi que la consommation d'eau.

LESSIVES POUR LAINAGES ET TEXTILES DÉLICATS

Pour le lavage de ces textiles, il est recommandé d'utiliser une lessive appropriée (évités de mettre cette dernière directement sur le tambour car certains de ces produits sont agressifs pour le métal).

Traitement des taches difficiles

Les taches de transpiration, sang, fruit, vin, chocolat, disparaissent généralement avec les lessives habituelles, mais d'autres taches nécessitent un traitement spécifique avant la mise en machine. Faites d'abord un essai sur un endroit peu visible du textile et rincez abondamment. Si vous appliquez un détachant, commencez toujours par l'extérieur de la tache pour éviter les auréoles.

- **Boissons alcoolisées** : lavez la tache à l'eau froide, puis tamponnez-la d'un mélange de glycérine et d'eau et rincez avec un mélange d'eau et de vinaigre.
- **Cirage** : grattez légèrement la tache sans abîmer le tissu, frottez avec un détergent et rincez. Si la tache persiste, frottez avec 1 volume d'alcool pur (96 degrés) mélangé à 2 volumes d'eau, puis lavez à l'eau tiède.
- **Thé et café** : étendez la partie tachée sur un récipient et versez de l'eau aussi chaude que possible et tolérée par le tissu. Lavez avec de la lessive si elle ne risque pas d'abîmer le tissu.
- **Chocolat et cacao** : en trempant votre linge dans de l'eau froide, frottez la tache avec du savon ou un détergent et lavez à la température maximale tolérée par votre linge. Si une tache grasseuse persiste, frottez avec de l'eau oxygénée (proportion de 3 %).
- **Ketchup** : grattez les taches séchées sans abîmer le tissu, laissez tremper dans l'eau froide environ 30 minutes et lavez en frottant avec un détergent.
- **Graisse, œuf** : grattez les taches séchées et tamponnez avec une éponge ou un linge imbibé d'eau froide. Frottez avec un détergent, puis lavez avec de la lessive diluée.
- **Graisse, huile** : épongez les résidus. Frottez la tache avec du détergent et lavez à l'eau savonneuse tiède.
- **Moutarde** : tamponnez la tache avec de la glycérine. Frottez avec un détergent et lavez. Si la tache persiste, tamponnez avec de l'alcool (sur les textiles synthétiques et de couleur, utilisez un mélange d'1 volume d'alcool et de 2 volumes d'eau).
- **Sang** : laissez tremper votre linge dans l'eau froide environ 30 minutes. Si la tache persiste, faites tremper le linge dans un mélange d'eau et d'ammoniaque (3 cuillères à soupe d'ammoniaque dans 4 litres d'eau) durant 30 minutes.
- **Crème, glace et lait** : laissez tremper votre linge dans l'eau froide et frotter la tache avec du détergent. Si la tache persiste, tamponnez le tissu avec une quantité appropriée de lessive. (N'utilisez pas de lessive pour le linge de couleur.)
- **Moisissure** : les taches de moisissure doivent être nettoyées aussi rapidement que possible. Lavez la tache avec un détergent. Si la tache persiste, tamponnez avec de l'eau oxygénée (proportion de 3 %).
- **Encre** : faites couler de l'eau froide sur la tache jusqu'à ce que l'encre soit complètement diluée. Frottez ensuite avec de l'eau citronnée et un détergent, attendez 5 minutes puis lavez.
- **Fruits** : étendez la partie tachée de votre linge sur un récipient et versez de l'eau froide sur la tache. Ne versez pas d'eau chaude. Tamponnez avec de l'eau froide et appliquez de la glycérine. Attendez 1 à 2 heures et rincez après avoir tamponné la tache avec quelques gouttes de vinaigre blanc.

- **Herbe** : frottez la partie tachée avec un détergent. Lavez avec de la lessive si elle ne risque pas d'abîmer le tissu. Frottez vos lainages avec de l'alcool. (Pour les lainages de couleur, un mélange d'1 volume d'alcool pur et de 2 volumes d'eau).
- **Peinture à l'huile** : appliquez un solvant sur la tache avant qu'elle ne sèche. Frottez avec un détergent et lavez.
- **Rouille** : si le tissu le permet, lavez avec de la lessive. Pour les lainages, placez un linge imbibé d'eau oxygénée sur la tache et repassez en intercalant un linge sec entre le fer et le linge imbibé. Rincez soigneusement puis lavez.

Utilisation de produits détachants

ATTENTION ! Pour éviter tout risque d'incendie ou d'explosion :

- Si vous utilisez les produits préconisés dans les recettes ci-dessus, prenez soin de rincer abondamment votre linge avant de l'introduire dans votre appareil.
- Si vous utilisez des détachants du commerce, suivez très attentivement les conseils du fabricant de ces produits.
- Nous vous rappelons que, en général, les taches traitées immédiatement s'éliminent facilement. Par contre, les taches anciennes qui ont été repassées ou séchées en tambour ménager, ne peuvent plus être enlevées.

Utilisation des produits lessiviels

- Utilisez uniquement des produits lessiviels destinés au lavage en machine.
- Le type de détergent à utiliser dépend du type et de la couleur du tissu.
- Le dosage du détergent dépend de la quantité de linge, du niveau de salissure et de la dureté de l'eau.
- Ne dépassez pas les quantités recommandées sur l'emballage afin d'éviter les problèmes liés à un excès de mousse, à un mauvais rinçage, aux économies financières et à la protection de l'environnement.
- Utilisez de petites quantités de détergent, à doses adaptées, pour de petites quantités de linge ou pour du linge peu sale.

Lessive en poudre

- La lessive en poudre est particulièrement adaptée pour assurer un blanc parfait, même à basse température.
- La lessive en poudre est cependant plus agressive que la lessive liquide et peut causer un risque d'abrasion et de dessèchement ou durcissement du linge. Utilisez un adoucissant en complément de la lessive en poudre.
- La lessive en poudre peut également augmenter les réactions allergiques chez les personnes particulièrement sensibles.

ATTENTION : la lessive en poudre peut entraîner des dépôts dans le bac lessiviel et le tambour et encrasser les tubes. Veuillez procéder régulièrement au nettoyage de votre appareil (Cf. chapitre « Entretien et nettoyage »).

Lessive liquide

- La lessive liquide préserve mieux la qualité des fibres des tissus et élimine mieux les tâches. Le linge est plus doux et nécessite donc une plus petite quantité d'assouplissant qu'avec la lessive en poudre.
- Elle ne laisse pas de résidus à l'intérieur dans le compartiment lessiviel et le tambour, limitant ainsi les problèmes d'encrassement des tubes.
- Elle est particulièrement adaptée aux tissus colorés. Les couleurs sont mieux protégées et préservées.

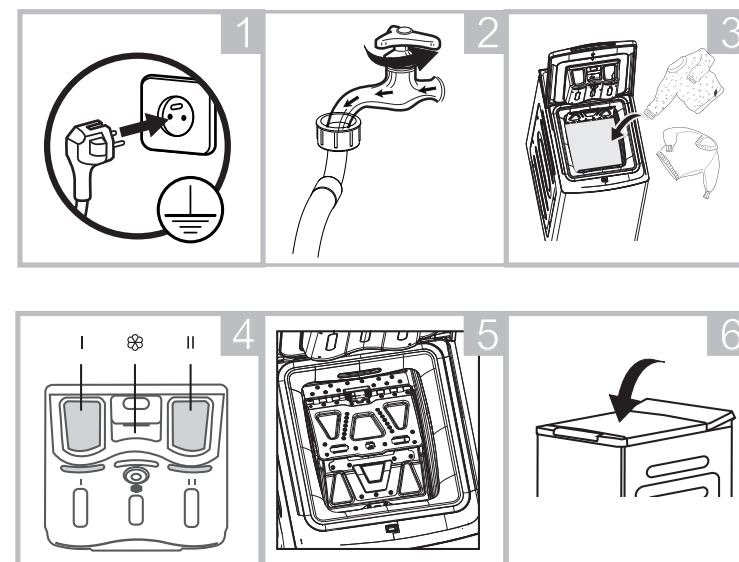
Adoucissants

- L'adoucissant est un concentré très dense qui se dépose sur les fibres pour les rendre douces. À utiliser sans excès. Il facilite le repassage du linge.
- Les parfums dépendent des essences qui y sont introduites et n'influent aucunement sur la qualité de lavage du produit.
- N'excédez jamais le repère de niveau « MAX » indiqué dans le compartiment de l'adoucissant.
- Utilisez les proportions recommandées sur l'emballage. Un surdosage de produit adoucissant pourrait occasionner des traces indélébiles sur le linge.
- Si l'adoucissant a perdu de sa fluidité, diluez-le avec de l'eau avant de le mettre dans le tiroir à produits.

utilisation

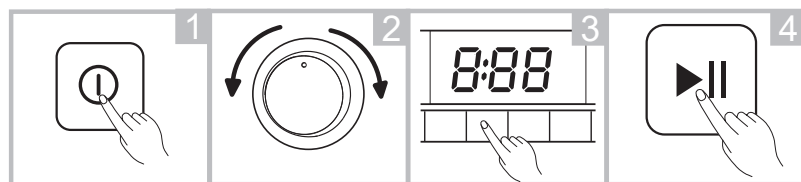
Avant d'effectuer votre première lessive, nous vous recommandons de faire un cycle de lavage à 60 °C, sans linge et sans lessive, ceci afin d'éliminer les résidus de fabrication pouvant éventuellement subsister dans le lave-linge.




Préparation



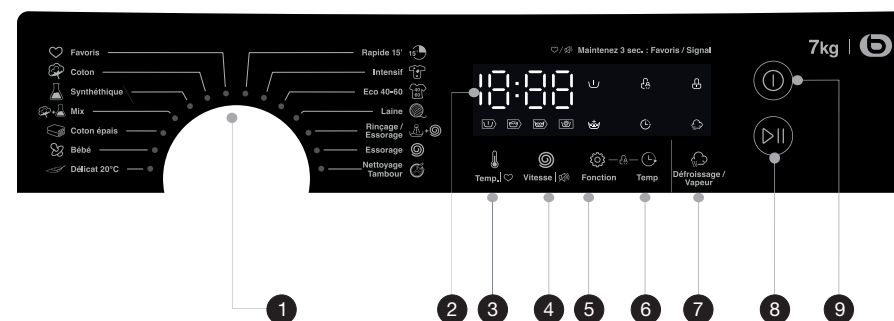
1. Branchez la prise d'alimentation du lave-linge sur une prise facilement accessible.
2. Ouvrez complètement le robinet d'eau.
3. Soulevez la poignée d'ouverture située à l'avant de la machine. Le couvercle s'ouvre. Ouvrez le tambour en appuyant sur le poussoir. Introduisez le linge déplié dans le tambour.
4. Ajoutez la lessive et l'adoucissant dans les compartiments appropriés.
5. Fermez le tambour jusqu'au clic de verrouillage. Veillez à ce qu'aucun vêtement ne soit coincé dans l'ouverture du tambour.
6. Fermez le couvercle puis démarrez le cycle de lavage.

Lancement d'un cycle de lavage



1. Allumez le lave-linge en maintenant appuyé le bouton  pendant 2 secondes.
2. Tournez le bouton de sélection des programmes sur le programme de votre choix. Le témoin lumineux correspondant à ce programme s'éclaire et la durée du cycle (en heures et minutes) s'affiche sur l'écran.
3. Modifiez si nécessaire la température de lavage, la vitesse d'essorage et les différentes options disponibles en fonction du programme (prélavage, rinçage +, départ différé, défroissage / vapeur). Reportez-vous aux informations indiquées ci-après dans le paragraphe **Description du bandeau de commandes** et dans les tableaux des programmes.
4. Appuyez sur la touche  pour lancer le programme. Le temps du programme (ajusté aux options sélectionnées) s'affiche à l'écran. Le décompte de temps démarre. La porte est verrouillée. Le symbole  est affiché à l'écran.

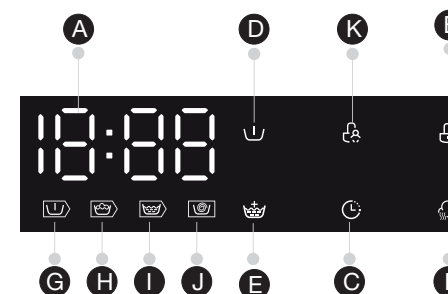
Description du bandeau de commandes




1. BOUTON DE SÉLECTION DES PROGRAMMES

Ce bouton sert à sélectionner un programme. Le bouton peut être tourné dans le sens des aiguilles d'une montre ou dans le sens inverse des aiguilles d'une montre. Un témoin lumineux s'allume pour indiquer le programme sélectionné.

2. ÉCRAN D'AFFICHAGE



| | | | |
|---|--------------------------------|---|-------------------------|
| A | Affichage de la durée du cycle | G | Cycle de pré-lavage |
| B | Porte verrouillée | H | Cycle de lavage |
| C | Départ différé | I | Cycle de rinçage |
| D | Option pré-lavage | J | Cycle d'essorage |
| E | Rinçage supplémentaire | K | Option Sécurité enfants |
| F | Option Défroissage / Vapeur | | |

Le symbole  s'éclaire lorsque la porte du lave-linge est verrouillée.
L'écran d'affichage indique END (terminé) lorsque le programme touche à sa fin.
L'écran d'affichage indique également les erreurs éventuelles présentes sur la machine.

Remarque : L'écran passe automatiquement en mode "veille" (il s'éteint) lorsque l'appareil est allumé et qu'aucune sélection n'est effectuée après quelques minutes. L'écran s'allume à nouveau dès que vous appuyez sur une touche ou tournez le bouton de sélection des programmes.



3. TOUCHE DE SÉLECTION DE LA TEMPÉRATURE Temp. | ♥

Cette touche vous permet de modifier la température par défaut. Appuyez une ou plusieurs fois sur la touche jusqu'à atteindre la température désirée.

(lavage à froid) - 20°C - 30°C - 40°C - 60°C - 90°C
(sélection variable selon le programme)



4. TOUCHE DE SÉLECTION DE LA VITESSE D'ESSORAGE Vitesse | 🌀

Cette touche vous permet de modifier la vitesse d'essorage définie par défaut. Appuyez une ou plusieurs fois sur la touche jusqu'à atteindre la vitesse d'essorage désirée.

0 - 400 - 600 - 800 - 1000 - 1200 tours/minute
(sélection variable selon le programme)




5. TOUCHE DE SÉLECTION DES OPTIONS Fonction

Cette touche permet de passer d'une option à une autre. Appuyez une ou plusieurs fois sur la touche pour choisir l'option souhaitée avant de lancer le programme. L'activation d'une option est signalée par son symbole allumé.

Une option qui n'est pas compatible avec le programme ne peut pas être sélectionnée (reportez-vous au « tableau des options, vitesses d'essorage et gamme de températures »).

NOTE : Certaines options ne peuvent pas être sélectionnées ensemble.

• **PRÉLAVAGE**

Un pré-lavage est un lavage à basse température, avant le lavage principal, qui sert à éliminer les tâches. Il n'est utile que si le linge est très sale. Vous devez mettre de la lessive dans le compartiment  après sélection de cette option.

• **RINÇAGE +**


Cette fonction ajoute un rinçage supplémentaire au programme de lavage. Ainsi, le risque d'irritation des peaux sensibles (peaux de bébé, peaux allergiques) due aux résidus de produit de lavage sur les vêtements sera diminué.




6. TOUCHE DÉPART DIFFÉRÉ Temp

Cette touche permet de programmer un départ différé jusqu'à 24 heures par tranches d'1 heure. La durée totale (le temps du programme par défaut + la durée du départ différé programmée) reste affichée à l'écran. Cette dernière est exprimée (et arrondie) en heure(s).

0h (pas de départ différé) - 1h - 2h - 3h - 4 h - ... 22h - 23h - 24h

Le décompte de temps commence à partir du moment où vous appuyez sur la touche  pour valider le départ différé.

Le programme démarrera à la fin du décompte. La porte est verrouillée (le symbole  est affiché à l'écran).

Pour modifier ou annuler un départ différé, remplacez le bouton de sélection des programmes sur « 0H » puis, programmez une nouvelle durée.



7. TOUCHE DÉFROISSAGE / VAPEUR

Lorsque cette option est sélectionnée, la vapeur est diffusée dans le tambour, avec l'eau, dès le début du cycle. Cela fait monter la température de l'eau rapidement, ce qui facilite la pénétration de la lessive dans les fibres, éliminant ainsi mieux les taches et les bactéries.



8. TOUCHE DE DÉPART / MISE EN PAUSE DU PROGRAMME

Appuyez sur cette touche pour lancer le cycle de lavage ou le mettre en pause.





9. TOUCHE MARCHÉ/ARRÊT

Appuyez sur cette touche pour allumer ou éteindre l'appareil.


Fonctions supplémentaires

• SÉCURITÉ ENFANTS

Pour activer/désactiver la sécurité enfant, appuyez sur les deux touches  et  simultanément (pendant environ 10 secondes) jusqu'à ce que le symbole de sécurité enfant s'affiche/disparaisse de l'écran.


L'écran indique en alternance **CL** et le temps restant. A la fin du cycle, les mentions **CL** et **END** apparaissent successivement pendant 10 secondes puis le symbole de sécurité enfant clignote pendant 3 secondes.

ATTENTION :



- La fonction « Sécurité enfants » verrouille tous les boutons sauf la touche .
- Lorsque vous arrêtez l'appareil, la sécurité enfants est désactivée.
- La fonction « Sécurité enfants » reste active une fois le lave-linge remis en marche après une coupure secteur.

• PROGRAMME FAVORI

Vous pouvez enregistrer votre programme favori par un simple appui sur cette touche. Pour enregistrer votre programme favori : choisissez votre programme, votre température, votre essorage ainsi que vos options éventuelles.

Mémorisez ce réglage par un appui long sur la touche . Un bip sonore vous confirmera l'enregistrement de vos réglages.

• DÉSACTIVER LE SIGNAL SONORE

Pour activer/désactiver le signal sonore, maintenez appuyée la touche  /  pendant environ 10 secondes.

ATTENTION : Après avoir coupé le bip sonore, l'appareil n'émet plus aucun son !




Déroulement du programme

Vous pouvez suivre le déroulement d'un programme en cours à l'aide de l'indicateur de suivi de programme.



Au début de chaque nouvelle étape du programme, le témoin lumineux correspondant s'allume.



En fonction du type de tissu, utilisez les principaux programmes suivants.

- **Coton**  : idéal pour laver votre linge en coton durable (draps, linge de lit, linge de table, serviettes, peignoirs, sous-vêtements...).
- **Synthétique**  : idéal pour laver votre linge synthétique (chemises, blouses, vêtements mixtes en synthétique/coton, acrylique, polyester, microfibre,...).
- **Eco 40-60**  : idéal pour laver votre linge en coton peu sale et résistant. Bien qu'il dure plus longtemps que tous les autres programmes, il permet des économies d'énergie et d'eau conséquentes.

Modifier un programme en cours

1. Appuyez sur la touche  pour arrêter le programme en cours.
2. Placez le bouton de sélection des programmes sur le nouveau programme de votre choix. Remarque : lorsque vous rallumez l'appareil, celui-ci effectuera une vidange pendant 1 à 2 minutes.
3. Appuyez sur la touche  pour démarrer le nouveau programme.

Fin du programme



- A la fin du programme, l'écran affiche « End » (fin).
- Patientez jusqu'à ce que le symbole de verrouillage de porte  s'éteigne.
- Éteignez l'appareil en appuyant sur la touche .
- Retirez le linge et laissez la porte entrouverte dans le but de préserver le joint de porte et d'éviter l'apparition de mauvaises odeurs.

Tableau des programmes


Pour choisir le programme le mieux adapté à la nature de votre linge, conformez-vous aux indications figurant sur les étiquettes apposées sur la plupart des textiles.

| Programmes | Température par défaut (en °C) | Temps du programme (sans option) | Charge maximale (en kg) | Consommation d'eau (en litre) | Consommation d'énergie (en kWh) | Vitesse d'essorage max** (en tr/min) | Fonctions optionnelles | | | Humidité résiduelle (%) |
|--------------------|--------------------------------|----------------------------------|-------------------------|-------------------------------|---------------------------------|--------------------------------------|------------------------|-----------|---------------------|-------------------------|
| | | | | | | | Prélavage | Rinçage + | Défroissage /Vapeur | |
| FAVORIS | 40 | - | | | | 800 | ● | ● | ● | |
| COTON | 40 | 2:40 | 7.0 | 65 | 1.289 | 800 | ● | ● | ● | 53 |
| SYNTHÉTIQUE | 40 | 2:20 | 3.5 | | | 800 | ● | ● | - | |
| MIX | 40 | 1:20 | 7.0 | 65 | 0.696 | 800 | ● | ● | ● | 70 |
| COTON ÉPAIS | 40 | 1:48 | 7.0 | | | 800 | ● | ● | ● | |
| BÉBÉ | 60 | 2:01 | 7.0 | | | 800 | ● | ● | ● | |
| DÉLICAT 20 °C | 20 | 1:01 | 3.5 | 43 | 0.177 | 800 | - | ● | - | 70 |
| RAPIDE 15 min | Froid | 0:15 | 2.0 | 33 | 0.026 | 800 | - | - | - | 70 |
| INTENSIF | 40 | 3:48 | 7.0 | 65 | 0.955 | 800 | - | - | - | 70 |
| ÉCO 40-60 (*) | - | 3:28 | 7.0 | 53 | 0.670 | 1200 | - | - | - | 53.9 |
| | - | 2:42 | 3.5 | 43 | 0.385 | 1200 | - | - | - | 53.9 |
| | - | 2:42 | 2.0 | 35 | 0.186 | 1200 | - | - | - | 53.9 |
| LAINE | 40 | 1:07 | 2.0 | | | 600 | - | ● | - | |
| RINÇAGE / ESSORAGE | - | 0:20 | 7.0 | | | 800 | - | ● | - | |
| ESSORAGE | - | 0:12 | 7.0 | | | 800 | - | - | - | |
| NETTOYAGE TAMBOUR | 90 | 1:18 | - | | | - | - | - | - | |

- : Sélection possible
- : Sélection non possible
- (*) : Programmes du label énergétique (EN 60456 Ed.3)

* NOTE : Les valeurs indiquées dans ce tableau ont été déterminées pour le modèle dont la vitesse maximum d'essorage est de 1200 tours/minute.


Important :

- La température réelle de l'eau peut différer de la température déclarée pour un cycle donné.
- Les temps de cycles sont donnés pour une valeur moyenne "sans options" et peuvent varier en fonction de la charge de linge et de la température.
- Si vous faites un programme avec l'option **Prélavage**, vous devrez ajouter de 18 à 25 minutes.
- Si vous faites un programme avec l'option **Rinçage +**, vous devrez ajouter 17 minutes.
- Le bruit et le taux d'humidité résiduelle sont influencés par la vitesse d'essorage : plus la vitesse d'essorage est élevée lors de la phase d'essorage, plus le bruit est élevé et plus le taux d'humidité résiduelle est faible.
- Les valeurs données pour les programmes autres que le programme **Eco 40-60**  sont purement indicatives.

Informations sur les programmes

• FAVORIS

Grâce à cette fonction vous pouvez enregistrer votre programme favori et le rappeler dès la mise en marche de votre appareil par un simple appui sur cette touche. Pour enregistrer votre programme favori : choisissez votre programme, votre température, votre essorage ainsi que vos options éventuelles.

Mémorisez ce réglage par un appui long sur la touche . Un bip sonore vous confirmera l'enregistrement de vos réglages.

• COTON

Vous pouvez laver vos vêtements résistants avec ce programme. Le lavage est réalisé avec des mouvements de brassage rapides pendant un cycle plus long. Il est adapté pour le linge en coton (draps, nappes, linge de corps, linge de toilette, chemises, etc.).

• SYNTHÉTIQUE

Vous pouvez laver vos vêtements moins résistants avec ce programme. Ce programme se caractérise par des mouvements de rotation plus lents et un cycle de lavage plus court comparé au programme « Coton ». Il est conseillé pour les vêtements synthétiques (tels que chemises, chemisiers, vêtements mixtes synthétique/coton, etc.).

• MIX

Ce programme est idéal pour une charge de linge composée de fibres mélangées.

• COTON ÉPAIS

Vous pouvez laver votre linge en coton et en lin normalement sale avec ce programme en économisant plus d'énergie et d'eau qu'avec les autres programmes de lavage adaptés au coton.

• BÉBÉ

Utilisez ce programme pour le linge qui requiert un cycle de lavage long, antiallergique et hygiénique à une température élevée. Un niveau d'hygiène optimal est assuré grâce au chauffage long et à une phase de rinçage supplémentaire.

• DÉLICAT 20°C

Vous pouvez utiliser ce programme pour laver le linge délicat tel que les chaussettes ou vêtements tricotés en mélange de coton/matière synthétique. Les mouvements de lavage dans ce programme sont plus délicats. Réglez la température à 20 degrés ou utilisez l'option Lavage froid pour les vêtements dont vous souhaitez préserver la couleur.


• RAPIDE 15'


Ce programme est utilisé pour laver rapidement une petite quantité de linge en coton peu sale.

• INTENSIF

Votre lave-linge a un programme spécial pour les taches qui garantit l'élimination de différents types de taches de la manière la plus efficace. Utilisez ce programme uniquement pour le coton grand teint durable. Ne lavez pas les vêtements délicats ou non traités grand teint avec ce programme. Vous devez vérifier les étiquettes des vêtements avant le lavage (recommandé pour les chemises, les pantalons, les shorts, les T-shirts, les vêtements de bébé, les pyjamas, les tabliers, le linge de table, la literie, les housses de couette, les draps, les serviettes de bain/de plage, les serviettes normales, les chaussettes et les sous-vêtements en coton appropriés pour les cycles de lavage long à une température élevée).

• Eco 40-60°C

Le programme **Eco 40-60**  est un programme de lavage standard le plus efficace en terme de consommation eau/ électricité. La température réelle constatée peut varier par rapport à la température du cycle déclarée.

Le programme **Eco 40-60**  convient au lavage du linge de coton normalement sale déclaré lavable à 40 °C ou 60 °C, au cours du même cycle, et que ce programme est utilisé pour évaluer la conformité à la législation de l'Union en matière d'écoconception.

Bien qu'il dure plus longtemps que les autres programmes, il permet de grosses économies d'énergie et d'eau.

• LAINE

Ce programme est spécialement conçu pour laver en toute protection vos lainages. Grâce à des phases de trempage plus longues, vos vêtements en laine sont lavés tout en douceur.

• RINÇAGE / ESSORAGE

Ce programme permet de rincer puis d'essorer vos vêtements.

• ESSORAGE


Ce programme permet d'essorer vos vêtements en sélectionnant la vitesse d'essorage souhaitée.

• NETTOYAGE TAMBOUR

Ce programme spécial permet de nettoyer et désinfecter votre machine à une température de 90°C.

Sécurités automatiques

SÉCURITÉ D'OUVERTURE DU COUVERCLE

- Dès que le cycle de lavage a démarré, le couvercle de votre appareil se verrouille.
- Dès que le cycle est terminé, le couvercle se déverrouille.
- Si vous avez programmé un "départ différé", le couvercle n'est pas verrouillé pendant toute la période d'attente précédant le départ du cycle.
- Si vous souhaitez ouvrir le couvercle pendant le cycle, appuyez brièvement sur la touche  et attendez au moins 1 à 2 minutes afin que la sécurité du couvercle se déverrouille.



Important : Suivant le moment du cycle où vous désirez ouvrir le couvercle, ce délai peut être plus long car il faut lui ajouter une période de refroidissement. En effet, en cours de cycle, pour que la sécurité du couvercle se déverrouille, la température intérieure de la machine ne doit pas dépasser un certain seuil, ceci afin de vous éviter des brûlures graves.

SÉCURITÉ DES EAUX

- En cours de fonctionnement, le contrôle permanent du niveau d'eau prévient tout débordement éventuel.


SÉCURITÉ D'ESSORAGE

- Votre lave-linge est équipé d'une sécurité qui peut limiter l'essorage lorsqu'une mauvaise répartition de la charge est détectée.
- Dans ce cas votre linge peut être insuffisamment essoré. Répartissez alors uniformément votre linge dans le tambour et programmez un nouvel essorage.


SÉCURITÉ ANTI-MOUSSE

- Votre lave-linge sait détecter une trop forte production de mousse lors de l'essorage.
- A ce moment-là, l'essorage s'arrête et la machine est vidangée.
- Ensuite le cycle reprend son cours en adaptant les cadences d'essorage et en ajoutant éventuellement un rinçage supplémentaire.


PENDANT LA PROGRAMMATION DU CYCLE

- Avant d'appuyer sur la touche , toutes les modifications sont possibles.

APRÈS LE DÉPART DU CYCLE

- Vous pouvez modifier le type de textile (par exemple passer de "Coton" à "Synthétiques", etc...).
- Dans ce cas, vérifiez que les options précédemment sélectionnées le sont toujours.
- Votre nouveau choix doit être validé en appuyant sur la touche .
- La machine peut alors éventuellement vidanger une partie de son eau.

PENDANT TOUT LE CYCLE


- Selon votre modèle, les modifications suivantes sont possibles sans appuyer sur la touche .
- Pour un même type de textile, vous pouvez modifier la température.

Note : Si la température atteinte par le cycle de lavage est plus élevée que votre nouveau choix, le chauffage de l'eau est immédiatement arrêté et le cycle continue.

- Vous pouvez modifier les vitesses d'essorage pendant tout le cycle.
- Vous pouvez activer l'option **Rinçage +** jusqu'au début du rinçage (jusqu'à ce que le voyant de déroulement du cycle **Rinçage / Essorage** s'allume).
- Vous pouvez désactiver toutes les options pendant toute la durée du cycle dans la mesure où leur action n'est pas déjà terminée.

PENDANT LE DÉPART DIFFÉRÉ

- Toutes les modifications de programme et/ou options sont prises en compte pendant la période d'attente d'un départ différé.
- Vous pouvez modifier la durée du départ différé pendant toute la période d'attente précédant le départ effectif du cycle.

Note : Si, pendant cette période, vous voulez annuler totalement le "départ différé", appuyez brièvement sur la touche . Le cycle démarrera immédiatement.

EN FIN DE CYCLE

- Lorsque la mention **End** est allumé de manière fixe, vous pouvez programmer un nouveau cycle. Il suffit pour cela de tourner le bouton de sélection des programmes ou d'appuyer sur l'une des touches.
- Votre lave-linge est alors prêt pour une nouvelle programmation.

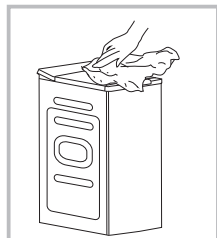
Conseils pour économiser de l'énergie

Les informations ci-après vous aideront à utiliser le produit de manière écologique et éco-énergétique.

- La consommation d'eau et d'énergie peut varier suivant les fluctuations de la pression, de la dureté et de la température de l'eau, de la température ambiante, du type et de la quantité de linge, de la sélection des fonctions optionnelles et de la vitesse d'essorage, ainsi que des variations de la tension électrique.
- Les programmes les plus efficaces au regard de la consommation d'énergie et d'eau sont généralement ceux qui fonctionnent à basse température pendant une durée plus longue.
- Charger le lave-linge ménager au maximum de la capacité mentionnée par le fabricant pour chaque programme contribue à économiser de l'énergie et de l'eau.
- Respectez toujours les conseils figurant sur l'emballage de vos produits de lavage.
- Lavez le linge peu sale à basse température.
- Utilisez des programmes plus rapides pour de petites quantités de linge ou pour du linge peu sale.
- N'utilisez pas le pré-lavage et des températures élevées pour le linge qui n'est pas très sale.
- Si vous prévoyez de sécher votre linge dans un sèche-linge, sélectionnez la vitesse d'essorage recommandée la plus élevée pendant le processus de lavage.
- N'utilisez pas plus de lessive que la quantité recommandée sur l'emballage de la lessive.

entretien courant de votre appareil

Nettoyage de l'appareil



Un entretien régulier permet d'optimiser la durée de vie de votre lave-linge. Les surfaces de l'appareil peuvent être nettoyées avec des détergents neutres non abrasifs dilués si nécessaire. Si de l'eau déborde, épongez-la immédiatement.

L'utilisation d'objets tranchants est à proscrire.

Dans tous les cas, proscrire :

- Les poudres abrasives,
- Les éponges métalliques ou plastiques,
- Les produits à base d'alcool (alcool, diluant, solvant...).

Entretien des pièces internes

Pour garantir une meilleure hygiène, nous vous recommandons :

- De laisser le couvercle ouvert quelques temps après le lavage,
- De nettoyer, environ une fois par mois, les parties en plastique et en caoutchouc de l'accès à la cuve, à l'aide d'un produit légèrement chloré. Pour éliminer tous résidus de ce produit, effectuer un rinçage.
- De faire un cycle de lavage à 90°C au moins une fois par mois.

Risque de gel

En cas de risque de gel, débranchez le tuyau d'arrivée d'eau et vidangez l'eau qui pourrait subsister dans le tuyau de vidange en plaçant ce dernier le plus bas possible dans une cuvette.

Prévention du tartre

Si dans votre région la dureté de l'eau est élevée, il est recommandé d'utiliser un produit de détartrage pour lave-linge.

Contrôlez périodiquement la présence de tartre dans le tambour. Si besoin, effectuez un cycle de lavage à vide avec un produit de détartrage. Référez-vous aux instructions présentes sur l'emballage du produit.

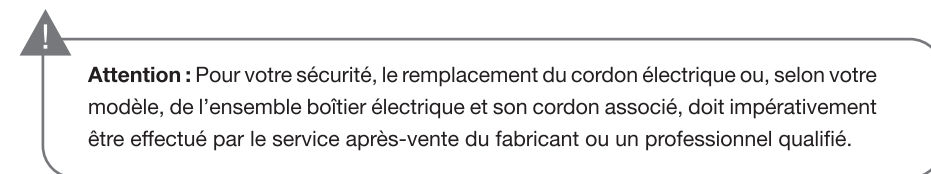
Vérifications périodiques

Nous vous recommandons de vérifier l'état des tuyaux d'arrivée d'eau et de vidange. Si vous constatez le moindre fendillement, n'hésitez pas à les remplacer par des tuyaux identiques disponibles auprès du fabricant ou de son service après-vente.

Remplacement du tuyau d'alimentation en eau

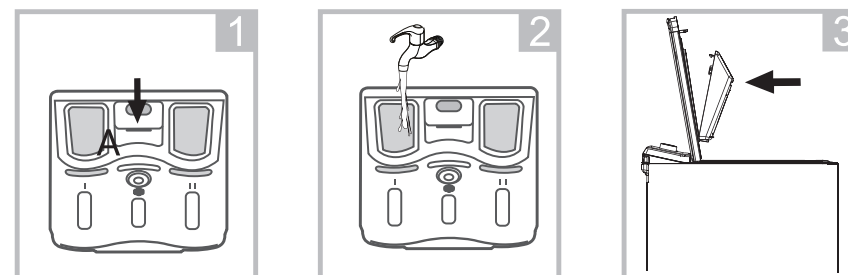
Au moment du changement, veillez au bon serrage et à la présence du joint aux deux extrémités.

Remplacement du cordon d'alimentation électrique



Nettoyage de la boîte à produit

Nettoyez régulièrement la boîte à produits.



Pour cela :

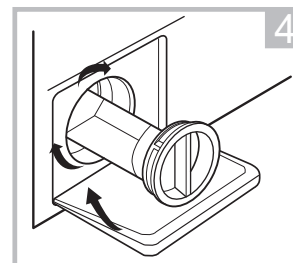
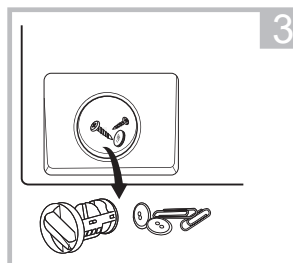
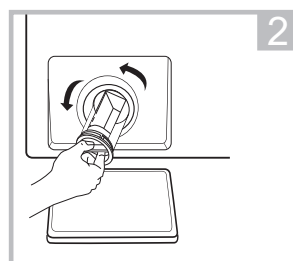
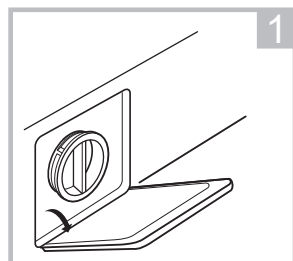
1. Appuyez sur le bossage **A** se trouvant au centre de la boîte. Celle-ci s'extrait de son logement.
2. Rincez le tout sous le robinet (prenez soin de vider l'excédent d'eau qui pourrait subsister à l'intérieur de la boîte).
3. Remontez tous les éléments de la boîte en veillant à ce que la partie boîte proprement dite soit bien clippée dans la partie enjoliveur, puis remettez l'ensemble à sa place sous le couvercle de la machine.

Nettoyage du filtre de pompe à vidange



Attention :

- Débranchez l'appareil pour éviter tout risque d'électrocution.
- Attention à l'eau chaude !
- Le filtre de la pompe de vidange permet de filtrer les fils et autres petites saletés présentes dans le linge.
- Nettoyez régulièrement le filtre afin de garantir le fonctionnement normal du lave-linge.



Pour cela :

1. Ouvrez la trappe de service.
2. Extraire le filtre en le tournant dans le sens inverse des aiguilles d'une montre.
3. Retirez toutes les saletés présentes dans le filtre.
4. Remettez le filtre en place puis fermez la trappe de service.

ATTENTION :

- Assurez-vous que le filtre est correctement verrouillé pour éviter toute fuite.
- Lorsque la machine est en marche, ne pas retirer le filtre. Cette opération doit impérativement être effectuée lorsque la machine est arrêtée.

guide de dépannage




Important : De manière générale et quelle que soit l'anomalie constatée, il convient d'arrêter la machine, de débrancher le cordon d'alimentation électrique et de fermer le robinet d'arrivée d'eau.

Un mauvais fonctionnement peut être dû à un problème mineur que vous pouvez résoudre vous-même à l'aide des instructions ci-dessous. Avant d'appeler le service après-vente de votre magasin, procédez aux vérifications suivantes :

| Problèmes | Causes possibles | Solutions |
|--|--|--|
| Le lave-linge ne démarre pas. | La prise électrique n'est pas branchée dans la prise murale. | Vérifiez la prise. |
| | Le fusible a peut-être sauté ou est défectueux. | Vérifiez le fusible. |
| | Il y a peut-être une coupure de courant. | Vérifiez l'alimentation électrique. |
| Aucun bouton ne fonctionne. | Le couvercle est mal fermé. | Fermez correctement le couvercle. Vous devez entendre un clic. |
| | Le verrouillage enfant est activé. | Vérifiez que le bandeau de commandes est déverrouillé. |
| Le lave-linge vibre ou tremble. | Les pieds de l'appareil sont mal ajustés. | Mettez l'appareil à niveau en réglant correctement les pieds. |
| | Les vis de sécurité réservées au transport n'ont pas été enlevées. | Retirez les vis de bridage réservées au transport. |
| | Il y a une petite quantité de linge dans l'appareil. | Ajoutez du linge dans l'appareil. |
| | L'appareil est en contact avec un autre appareil ou un objet quelconque. | Veillez à ce que rien ne touche l'appareil. |
| Le lave-linge ne se remplit pas d'eau. | Le robinet est fermé. | Ouvrez entièrement le robinet d'alimentation en eau. |
| | Le tuyau d'arrivée d'eau est plié. | Vérifiez le tuyau d'arrivée d'eau. |
| | Le filtre d'arrivée d'eau est obstrué. | Nettoyez le filtre d'arrivée d'eau. |
| | Le couvercle est mal fermé ou un vêtement est coincé dans la porte. | Contrôlez et fermez bien le couvercle |

| | | |
|--|---|---|
| Le lave-linge ne vidange pas l'eau. | Le tuyau d'évacuation d'eau est plié. | Contrôlez le tuyau d'évacuation d'eau. |
| | Le filtre de la pompe de vidange est obstrué. | Nettoyez le filtre de la pompe de vidange. |
| Le lave-linge vidange dès qu'il est rempli. | L'extrémité du tuyau de vidange est trop basse par rapport à l'appareil. | Placez le tuyau de vidange à une hauteur appropriée (reportez-vous au paragraphe « Raccordement à l'évacuation d'eau »). |
| Il y a de l'eau sur le sol. | Le tuyau d'arrivée d'eau et/ou de vidange est endommagé. | Vérifiez les tuyaux de vidange et d'arrivée d'eau et remplacez-les par des tuyaux neufs le cas échéant. |
| | Le type de détergent n'est pas approprié ou il y a une quantité excessive de détergent. | Reportez-vous à la section « Préparation pour le lavage ». |
| Les résultats de lavage ne sont pas satisfaisants. | Votre linge est trop sale pour le programme que vous avez sélectionné. | Sélectionnez le programme approprié (reportez-vous au tableau des programmes). |
| | La quantité de détergent utilisée n'est pas suffisante. | Utilisez une quantité plus importante de lessive en fonction du linge. |
| | Une quantité de linge supérieure à la charge maximale a été chargée dans l'appareil. | Ne dépassez pas la capacité de charge maximale du lave-linge en fonction de chaque programme (reportez-vous au tableau des programmes). |
| | L'eau de votre région est dure. | Utilisez la quantité de lessive indiquée par le fabricant. |
| | | |
| Excès de mousse. | Vous avez utilisé une quantité excessive de détergent. | Respectez les proportions recommandées sur l'emballage. |
| | Vous avez utilisé trop de détergent pour une petite quantité de linge légèrement sale. | Ajustez la quantité de détergent à la quantité de linge. |

| | | |
|--|---|--|
| Le couvercle ne s'ouvre pas. | L'appareil est en cours de trempage ou de vidange. Le couvercle ne s'ouvre que quelques minutes après l'arrêt du programme. | Attendez que le voyant  soit éteint. Vérifiez que l'appareil n'est pas en cours de rinçage ou d'essorage. Tirez fermement sur la poignée pour ouvrir. |
| Le lave-linge vibre de façon anormale. | Les vis de bridage sont toujours en place. | Assurez-vous que les vis de bridage ont été démontées. Reportez-vous à la section « Installation ». |
| | Le filtre de la pompe de vidange est obstrué ou le tuyau de vidange est plié. | Nettoyez le filtre de la pompe de vidange (reportez-vous à la section « Nettoyage et entretien ») et vérifiez que le tuyau de vidange n'est pas plié. |
| | Le type de détergent utilisé n'est pas approprié. | Reportez-vous à la section « Préparation pour le lavage ». |
| | Il y a trop de linge dans le tambour ou le linge est noué. | Retirez du linge en cas de surcharge et assurez-vous que la quantité de linge dans le tambour ne soit pas excessive et que le linge ne soit pas noué. |
| | Le lave-linge n'est pas stable. | Vérifiez que l'appareil est mis à niveau correctement et réglez les pieds à l'aide d'un niveau à bulle si nécessaire. |

Si les informations indiquées dans ce tableau ne vous aident pas à résoudre votre problème spécifique, ne procédez pas vous-même au démontage et à la réparation de cet appareil. Confiez les réparations exclusivement à un personnel qualifié du service après-vente de votre magasin revendeur.

incidents signalés nécessitant un dépanneur



Le lave-linge est équipé d'un système de détection des erreurs disposant d'une combinaison de voyants de cycle de lavage. Les codes erreurs les plus courants sont consignés dans le tableau ci-dessous.

| CODE DÉFAUT | DÉFAUT POSSIBLE | MESURE À PRENDRE |
|-------------|--|---|
| E30 | Le couvercle de la machine n'est pas fermé correctement. | <ul style="list-style-type: none"> • Fermez correctement le tambour et le couvercle jusqu'à entendre un clic. • Vérifiez si un vêtement n'est pas coincé. • Si la machine continue à indiquer une erreur, éteignez la machine et débranchez-la, puis contactez immédiatement le centre de services. |
| E10 | L'appareil ne se remplit pas d'eau correctement. | <ul style="list-style-type: none"> • Assurez-vous que l'arrivée d'eau est ouverte. • Assurez-vous que la pression de l'alimentation d'eau est suffisante. Pour cela, contactez les autorités locales en charge de l'eau. • Assurez-vous que l'arrivée d'eau n'est pas bouchée. • Assurez-vous que le tuyau de raccordement ne présente pas d'enchevêtrements, de dommages ni de plis. • Assurez-vous que le raccordement du tuyau d'arrivée d'eau est correct. • Assurez-vous que le filtre du tuyau d'arrivée d'eau et le filtre de la vanne ne sont pas obstrués. Reportez-vous au chapitre « Entretien et nettoyage ». |
| E21 | L'évacuation de l'eau est trop longue | <ul style="list-style-type: none"> • Vérifiez si le tuyau de vidange n'est pas obstrué ou plié. |
| E12 | Fuite d'eau | <ul style="list-style-type: none"> • Tentez de relancer un programme. • Si la machine continue à indiquer une erreur, coupez l'arrivée d'eau puis contactez immédiatement le centre de services. |
| EXX | Autres | <ul style="list-style-type: none"> • Tentez de relancer un programme. • Si la machine continue à indiquer une erreur, éteignez la machine et débranchez-la, puis contactez immédiatement le centre de services. |



Important : Ne pas relancer de cycle de lavage lorsque le tambour reste bloqué ou si vous constatez la présence d'eau autour de votre machine, ou encore si vous constatez une odeur de brûlé.

Toute intervention par l'utilisateur, ou par un non professionnel pour la réparation de l'appareil pourrait porter atteinte à la sécurité de l'utilisateur et mettra fin à la garantie de l'appareil.

|  INFORMATION | |
|--|---|
|  | <p>Vous pouvez trouver les Informations sur les modèles telles qu'elles sont enregistrées dans la base de données des produits sur le site Web suivant en recherchant l'Identifiant de votre modèle (*) figurant sur l'étiquette énergétique :</p> <p>https://eprel.ec.europa.eu/</p> |

La durée de service de votre appareil est de 5 ans. Au cours de cette période, les pièces de rechange d'origine seront disponibles pour assurer le bon fonctionnement de l'appareil.

Lien internet vers le site web du fournisseur où se trouvent les informations visées à l'annexe II, point 9, du règlement (UE) 2019/2023 de la Commission :

<https://www.boulanger.com/info/assistance/>

Lave-linge top ELT712-3b



Protection de l'environnement

Ce symbole apposé sur le produit signifie qu'il s'agit d'un appareil dont le traitement en tant que déchet est soumis à la réglementation relative aux déchets d'équipements électriques et électroniques (DEEE). Cet appareil ne peut donc en aucun cas être traité comme un déchet ménager, et doit faire l'objet d'une collecte spécifique à ce type de déchets. Des systèmes de reprise et de collecte sont mis à votre disposition par les collectivités locales (déchèterie) et les distributeurs. En orientant votre appareil en fin de vie vers sa filière de recyclage, vous contribuerez à protéger l'environnement et empêcherez toute conséquence nuisible pour votre santé.

***Testé dans nos laboratoires**
Garantie valide à partir de la date d'achat (ticket de caisse faisant foi). Cette garantie ne couvre pas les vices ou les dommages résultant d'une mauvaise installation, d'une utilisation incorrecte, ou de l'usure normale du produit.



Points de collecte sur www.quefairedemesdechets.fr
Privilégiez la réparation ou le don de votre appareil !

Art. 8010913
Réf. ELT712-3b

Service Relation Clients
Avenue de la Motte
CS 80137
59811 Lesquin cedex

FABRIQUÉ EN R.P.C.
SOURCING & CREATION
Avenue de la Motte
59810 Lesquin - FRANCE

