

# FAGOR



---

---

## **FR** Notice d'utilisation

---

---

### **FR** Lave-linge

---

**FLT6012Di**  
**FLT7512Ci**

---



Avant de commencer à utiliser cet appareil, il est important de lire convenablement cette notice.

## LECTURE DE LA NOTICE

Cette notice comporte des chapitres relatifs aux consignes de sécurité, aux consignes d'utilisation, aux consignes d'installation et aux conseils de dépannage. Une lecture attentive de cette notice avant d'utiliser le lave-linge vous aidera à utiliser et à entretenir le lave-linge correctement.

### AVANT DE CONTACTER VOTRE SERVICE APRES VENTE

Le chapitre concernant les conseils de dépannage vous aidera à résoudre vous-même certains problèmes courants sans avoir besoin de recourir au service de techniciens professionnels.

#### NOTE :

Le fabricant, conformément à une politique de développement permanent de mise à jour du produit, peut effectuer toute modification nécessaire sans donner de notification préalable.

### SOMMAIRE

CONSIGNES DE SECURITE .....	3
DESCRIPTION DE L'APPAREIL.....	10
INSTALLATION DE L'APPAREIL.....	11
CONSEILS D'UTILISATION.....	13
LES DIFFERENTS SYMBOLES D'ENTRETIEN DES TEXTILES.....	15
PROGRAMMES DE LAVAGE .....	16
UTILISATION DE L'APPAREIL .....	17
ENTRETIEN ET NETTOYAGE.....	19
RESOLUTION DE PROBLEMES .....	21
CARACTERISTISQUES TECHNIQUES .....	23

Cet appareil est conforme aux Directives Européennes 2014/35/EU relative à la sécurité électrique, 2014/30/EU relative à la compatibilité électromagnétique, 2009/125/CE relative à l'écoconception (ERP) et 2011/65/CE relative à la RoHS.



## CONSIGNES DE SECURITE

**! IMPORTANT ! LIRE TOUTES LES CONSIGNES AVANT UTILISATION**  
Pour la sécurité des biens et des personnes ainsi que pour le respect de l'environnement, vous devez d'abord lire impérativement les préconisations suivantes avant toute utilisation de votre appareil.

## MISE EN GARDE !

Pour éviter toute erreur ou accident, assurez-vous que les utilisateurs de cet appareil aient pris parfaitement connaissance de son fonctionnement et des mesures à observer en matière de sécurité.

Conservez cette notice d'utilisation avec votre appareil.

Si l'appareil devait être vendu ou cédé à une autre personne, assurez-vous que la notice d'utilisation l'accompagne.

Le nouvel utilisateur pourra alors être informé du fonctionnement de celui-ci et des avertissements s'y rapportant.

En ce qui concerne les informations pour l'installation, la manipulation, l'entretien et la mise au rebut de l'appareil, référez-vous aux paragraphes ci-après de la notice.

- Cet appareil est destiné à être utilisé dans des applications domestiques (cadre privé) mais pas dans les applications analogues telles que:

- les coins cuisines réservés au personnel des magasins, bureaux et autres environnements professionnels
- les fermes et l'utilisation par les clients des hôtels, motels et autres environnements à caractère résidentiel
- les environnements du type chambres d'hôtes
- La restauration et autres applications similaires y compris la vente au détail

- Des emplacements prévus pour un usage collectif dans des immeubles d'habitation.

L'appareil doit être raccordé au réseau de distribution d'eau en utilisant les ensembles de raccordement neufs fournis avec l'appareil, il convient de ne pas réutiliser des ensembles de raccordement usagés.

**Les ouvertures de ventilation ne doivent pas être obstruées par un tapis.**


**Cet appareil peut être utilisé par des enfants âgés d'au moins 8 ans et par des personnes ayant des capacités physiques, sensorielles ou mentales réduites ou dénuées d'expérience ou de connaissance, s'ils (si elles) sont correctement surveillé(e)s ou si des instructions relatives à l'utilisation de l'appareil en toute sécurité leur ont été données et si les risques encourus ont été appréhendés.**


**Les enfants ne doivent pas jouer avec l'appareil.**


**Le nettoyage et l'entretien par l'utilisateur ne doivent pas être effectués par des enfants sans surveillance.**


**Il convient de maintenir à distance les enfants de moins de 3 ans, à moins qu'ils ne soient sous une surveillance continue.**


### **MISE EN GARDE !**


 Pour éviter tout risque de détérioration de l'appareil, transportez-le dans sa position d'utilisation muni de ses cales de transport. Au déballage de celui-ci, et pour empêcher des risques d'asphyxie et corporel, tenez les matériaux d'emballage hors de la portée des enfants.

 Pour éviter tout risque (mobilier, immobilier, corporel,...), l'installation, les raccordements (eau, électricité, évacuation), la mise en service et la maintenance de votre appareil doivent être effectués par un professionnel qualifié.

 Votre appareil a été conçu pour être utilisé par des adultes. Il est destiné à un usage domestique normal. Ne l'utilisez pas à des fins commerciales ou industrielles ou pour d'autres buts que ceux pour lesquels il a été conçu. Vous éviterez ainsi des risques matériel et corporel.

 Débranchez votre appareil avant toute opération de nettoyage manuel. N'utilisez que des produits du commerce non corrosifs ou non inflammables. Toute projection d'eau ou de vapeur est proscrite pour écarter le risque d'électrocution.

 Afin d'empêcher des risques d'explosion et d'incendie, ne placez pas de produits inflammables ou d'éléments imbibés de produits inflammables à l'intérieur, à proximité ou sur l'appareil.

 Lors de la mise au rebut de votre appareil, et pour écarter tout risque corporel, mettez hors d'usage ce qui pourrait présenter un danger : coupez le câble d'alimentation au ras de l'appareil. Informez-vous auprès

des services de votre commune des endroits autorisés pour la mise au rebut de l'appareil.

## **Sécurité générale**

- Il est interdit de modifier les caractéristiques techniques ou de tenter de modifier l'appareil de quelque façon que ce soit.
- N'utilisez que les quantités de lessive et d'assouplissant indiquées par le fabricant. Une quantité excessive pourrait endommager le linge. Conformez-vous aux doses préconisées par les fabricants.
- Groupez les petits articles, tels que chaussettes, ceintures lavables en machine etc., dans un petit sac de toile ou une taie, afin d'éviter que ces pièces ne glissent entre le tambour et la cuve.
- Ne lavez pas en machine le linge avec baleines, les tissus non ourlés ou déchirés.
- Débranchez toujours la prise de courant et fermez le robinet d'arrivée d'eau après chaque utilisation et avant le nettoyage et l'entretien de l'appareil. Assurez-vous, après avoir installé l'appareil, qu'aucun tuyau ou raccord ne fuit.
- Si l'appareil est installé dans un endroit exposé au gel, veuillez lire attentivement le chapitre "Protection contre le gel".
- Ne confiez les travaux hydrauliques nécessaires à l'installation de l'appareil qu'à un plombier qualifié.
- Si l'installation électrique de votre habitation nécessite une modification pour le branchement de votre appareil, faites appel à un électricien qualifié.
- Si le cordon d'alimentation est endommagé, il doit être remplacé par le fabricant, son Service Après-Vente ou une personne de qualification similaire, afin d'éviter un danger.
- **Instruction de mise à la Terre** : Cet appareil doit être mis à la terre. Dans le cas d'un dysfonctionnement ou d'une coupure, la mise à la terre permet de réduire le risque de choc électrique en fournissant un accès au courant électrique de plus faible résistance. Cet appareil est équipé d'un cordon pourvu d'un conducteur de mise à la terre et d'une prise de

mise à la terre. La prise doit être branchée dans une prise murale appropriée installée et mise à la terre en accord avec tous les codes et règles locaux.

## **Utilisation**

- Lavez en machine uniquement les articles pouvant supporter ce traitement. Suivez les indications se trouvant sur l'étiquette dont chaque article est muni. Ne pas laver les tapis.
- Ne surchargez pas l'appareil. Voir le chapitre correspondant dans cette notice d'utilisation.
- Avant le lavage vérifiez le linge. Videz les poches et fermez les boutons et fermetures à glissière. Traitez avant le lavage les taches de peinture, d'encre, de rouille et d'herbe.
- Ne mettez pas dans le lave-linge les articles détachés à l'essence, à l'alcool, au trichloréthylène, etc. Si vous utilisez de tels détachants, attendez que le produit soit évaporé avant de placer les articles dans le tambour.
- Le câble d'alimentation ne doit jamais être tiré au niveau du câble, mais toujours au niveau de la prise.
- Ne pas enlever la prise de courant les mains humides.
- Protégez le panneau de commande de tout déversement d'eau.
- Ne posez pas de vêtements lavés sur le dessus de la machine
- N'utilisez jamais l'appareil si le câble d'alimentation, le bandeau de commande, le plan de travail ou le socle sont endommagés de manière telle que l'intérieur de l'appareil est accessible.
- N'essayez jamais de réparer l'appareil vous-même. Les réparations effectuées par du personnel non qualifié peuvent provoquer des blessures ou le mauvais fonctionnement de l'appareil. Contactez le service après-vente de votre magasin vendeur. Exigez des pièces de rechange certifiées Constructeur.
- Les enfants ou les animaux de compagnie peuvent grimper dans le lave-linge. Vérifier le tambour avant chaque utilisation.

- N'utilisez aucun produit contenant des solvants, car ceux-ci peuvent endommager certaines pièces de la machine ou être à l'origine d'émissions de gaz toxiques. Il peut également exister un risque de mise à feu et d'explosion
- A la fin de chaque cycle. Remettre le sélecteur de programme sur la position 'STOP' ou le bouton 'MARCHE/ARRÊT' sur 'ARRÊT' avant d'ouvrir la porte.
- Après chaque utilisation, veillez à débrancher la prise de l'appareil.
- **La masse maximale de linge coton sec autorisé est de 6/7.5 kilogrammes**
- Respecter la charge maximale conformément aux indications de cette notice.
- La pression d'eau minimale à l'entrée autorisée est de 0,1 MPa (1 Bar)
- La pression d'eau maximale à l'entrée autorisée est de 1 MPa (10 Bars)

## **Installation**

- Cet appareil est lourd. Faites attention lors de son déplacement.
- Installez la machine dans une pièce pourvue d'une ventilation adaptée. Évitez les pièces sans fenêtre. L'arrière de la machine doit être situé au moins à 100 mm du mur.
- Lors du déballage, vérifiez que l'appareil n'est pas endommagé. En cas de doute, ne l'utilisez pas et contactez le magasin vendeur.
- N'installez pas votre appareil dans une pièce dans laquelle la température est susceptible de descendre au-dessous de 0°C. Les tuyaux gelés peuvent éclater sous l'action de la pression. La fiabilité de l'unité de commande électronique peut être altérée à des températures inférieures à 0°C et supérieures à 50°C.
- N'installez pas la machine dans une zone humide ou une salle d'eau avec exposition directe à une douche.
- Protégez la machine de l'exposition directe au soleil ou à la

pluie.

- L'appareil doit être débridé avant l'utilisation. L'élimination incomplète des dispositifs de protection pour le transport pourrait occasionner des dommages à l'appareil ou aux meubles voisins. L'appareil doit être débranché lors de l'opération de débridage. Il peut s'avérer pratique de conserver le matériau d'emballage et les brides de transport en vue d'un éventuel déménagement.
- Assurez-vous, après avoir installé l'appareil, que celui-ci ne repose pas sur le tuyau d'alimentation ou le tuyau de vidange ou sur le câble d'alimentation.
- Ne pas brancher l'appareil à une prise de courant non protégée contre les surcharges (fusible).
- Ne jamais utiliser de prises multiples ou de rallonge pour brancher l'appareil.
- Cet appareil n'est pas destiné à être mis en fonctionnement au moyen d'une minuterie extérieure ou par un système de commande à distance séparé ou tout autre dispositif qui met l'appareil sous tension automatiquement.
- Une fois que l'appareil est en place et bien à plat, vous devez vous assurer que chacun des quatre pieds est dans une position stable. Si l'appareil n'est pas bien à plat, en particulier s'il n'est pas dans une position stable, il peut bouger lors de son fonctionnement.
- Ne branchez la fiche d'alimentation sur la prise de courant qu'à la fin de l'installation. Assurez-vous que la prise de courant est accessible une fois l'appareil installé.
- **MISE EN GARDE** : Maintenir dégagées les ouvertures de ventilation dans l'enceinte de l'appareil ou dans la structure d'encastrement.
- Si la machine est placée sur une moquette, ajustez les pieds afin de permettre à l'air de circuler librement autour de l'appareil. De même les ouvertures ne doivent pas être obstruées par un tapis.
- Ne pas grimper sur l'appareil ou laisser des objets lourds, des appareils chauffants ou encore des objets avec de l'eau ou

ayant des fuites de liquides sur l'appareil, afin d'éviter les risques de déformation du plateau avant ou des composants plastiques.

## **Sécurité des enfants**

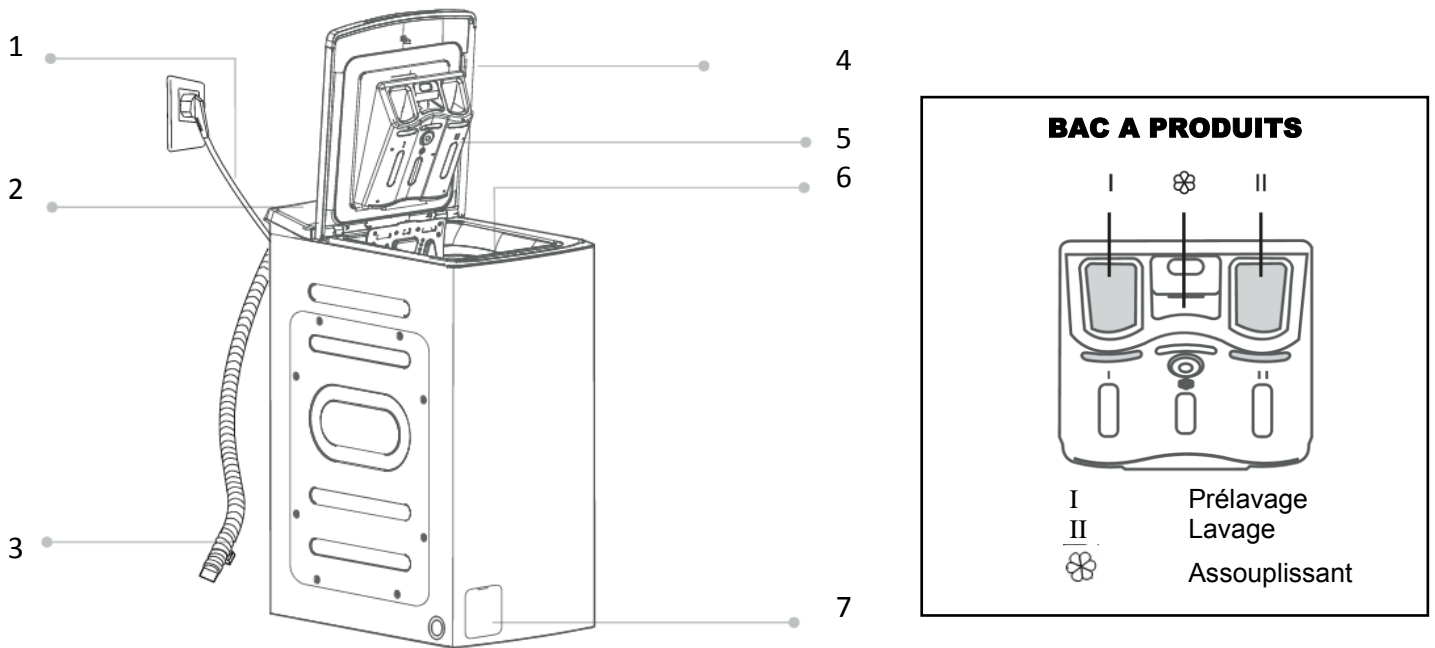
- Les matériaux d'emballage (par ex. les films plastiques, les polystyrènes) représentent un danger pour les enfants - risque d'asphyxie ! Conservez-les hors de portée des enfants
- Conservez tous les détergents dans un endroit sûr hors de portée des enfants.
- Assurez-vous que les enfants ou vos animaux domestiques ne puissent pas pénétrer dans le tambour.
- Les fiches d'informations sur les produits selon le règlement 2019/2014/UE sont disponibles via le site Web  
Pour la référence :FLT6012Di  
<https://eprel.ec.europa/qr/309972> ou bien via le QR code



Pour la référence :FLT7512Ci  
<https://eprel.ec.europa/qr/346224> ou bien via le QR code

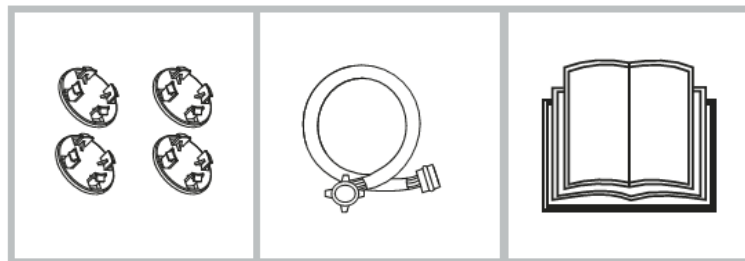


## DESCRIPTION DE L'APPAREIL



- |   |                               |   |                             |
|---|-------------------------------|---|-----------------------------|
| 1 | Câble et prise d'alimentation | 5 | Bac à produits              |
| 2 | Bandeau de commande           | 6 | Cuve                        |
| 3 | Tuyau d'évacuation d'eau      | 7 | Accès à la pompe de vidange |
| 4 | Couvercle                     |   |                             |

## ACCESSOIRES FOURNIS

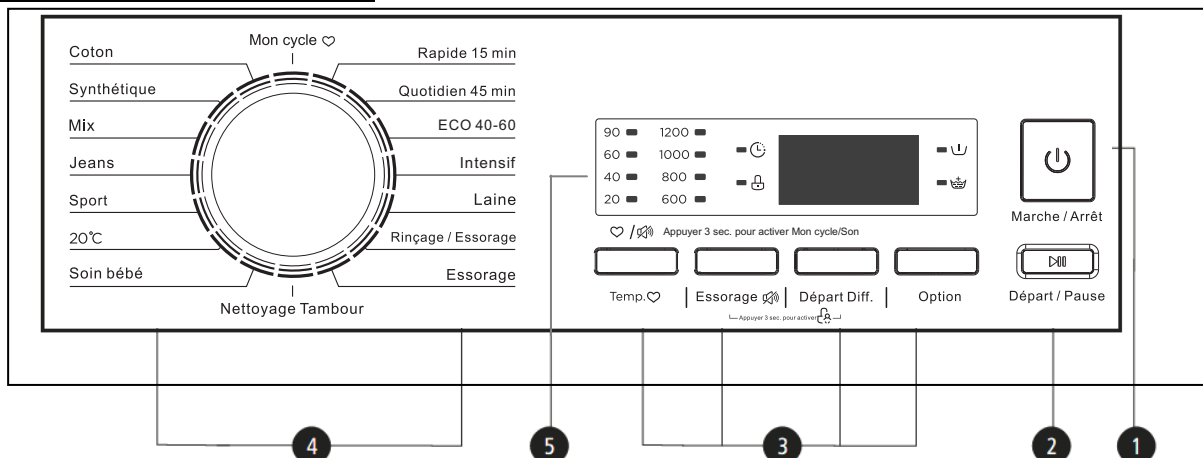


Bouchons cache vis de débridage

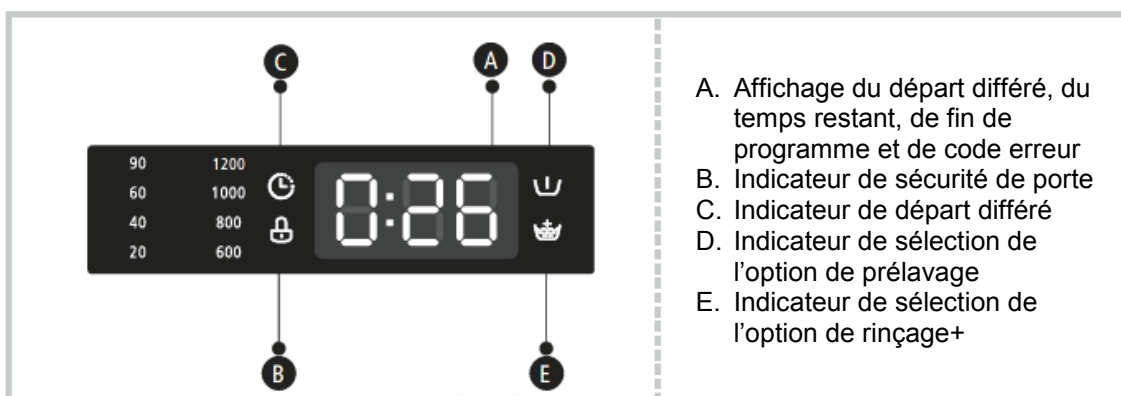
Tuyau d'arrivée d'eau

Ce manuel d'emploi d'eau

## BANDEAU DE COMMANDE



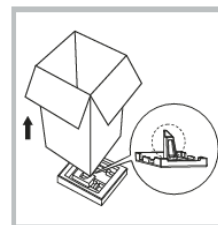
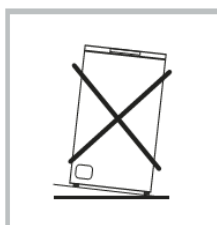
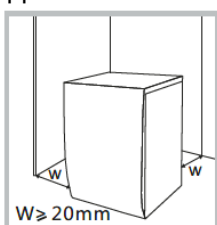
1. Bouton Marche/Arrêt : permet de mettre en fonctionnement et d'éteindre l'appareil
2. Bouton Départ/Pause : permet de lancer le programme ou de le mettre en pause
3. Bouton Options : permet d'ajouter des fonctions au programme de lavage sélectionné. (toutes les fonctions peuvent ne pas être possible en fonction du programme de lavage sélectionné)
4. Manette : permet de sélectionner un programme de lavage
5. Afficheur : indique les fonctions du programme de lavage sélectionné ainsi que les options



- A. Affichage du départ différé, du temps restant, de fin de programme et de code erreur  
 B. Indicateur de sécurité de porte  
 C. Indicateur de départ différé  
 D. Indicateur de sélection de l'option de prélavage  
 E. Indicateur de sélection de l'option de rinçage+

## INSTALLATION DE L'APPAREIL

- Le lave-linge doit être installé dans un endroit propre pour éviter toute obstruction de l'appareil à cause de la poussière. L'air doit pouvoir circuler autour de l'appareil sans encombre.
- Ajustez le niveau pour éviter vibrations et bruits. L'appareil doit être placé dans une pièce propre, sans eau, glace ou matériaux combustibles. Pour éviter vibrations et bruits, l'appareil doit être placé sur une surface plate et solide.
- Les pieds du lave-linge ne doivent jamais être retirés. Lorsque vous appuyez sur le bord, le lave-linge ne devrait pas bouger ou trembler d'avant en arrière (veuillez vérifier des deux côtés). Si le lave-linge tremble lorsque vous appuyez sur les coins, il faut réajuster les pieds ajustables.
- Ne pas empiler de couettes ou de cordes sur le sol, qui pourraient générer de la chaleur et affecter le fonctionnement de l'appareil.



### Débridage

Avant la première mise en marche il est indispensable d'enlever les dispositifs de sécurité mis en place pour le transport.

Suivez les instructions données ci-dessous. Conservez ces dispositifs de sécurité : ils devront être remontés en cas de futur transport de l'appareil (déménagement par exemple).

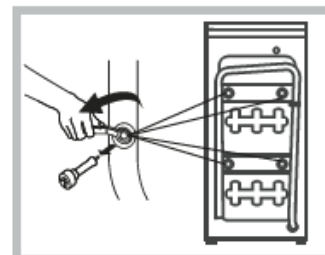
Enlever le bloc de polystyrène fixé au socle de transport et qui entre sous l'appareil. Bien vérifier sous l'appareil qu'il ne reste pas de polystyrène coincé, cela pourrait l'endommager.

Suivez les instructions données ci-dessous pour enlever les brides de transport. Conservez ces brides : elles devront être remontées en cas de futur transport de l'appareil (déménagement par exemple).

Enlevez les 4 goujons de bride en plastique.

Bouchez les trous restés libres à l'aide des 4 caches en plastique livrés avec l'appareil.

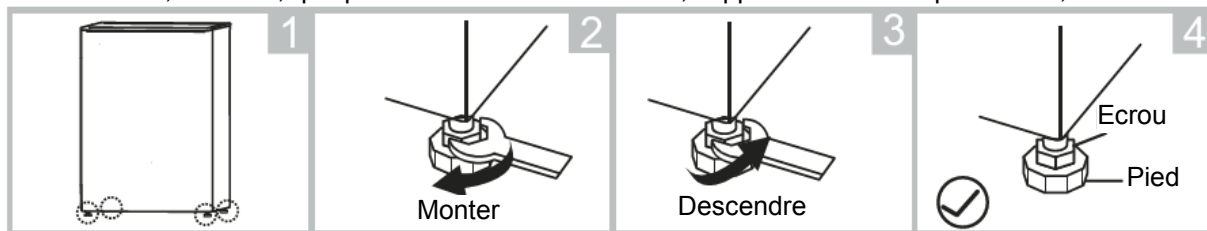
Transporter un appareil non bridé peut endommager des composants internes et générer des fuites et des dysfonctionnements, et peut également engendrer des déformations par choc.



## Mise à niveau

Placez l'appareil à l'endroit choisi (sol plan et rigide) et procédez soigneusement à la mise à niveau, en agissant sur les pieds prévus à cet effet.

Assurez-vous, en outre, que pendant son fonctionnement, l'appareil ne touche pas le mur, les meubles, etc...



## Branchements électriques

Cette machine ne peut être branchée qu'en 230V monophasé 50 Hz.

Vérifiez que le compteur de l'abonné et les fusibles peuvent supporter l'intensité absorbée par la machine, compte tenu des autres appareils électriques branchés.

Calibre des fusibles de lignes (un par phase) : 10 ampères.

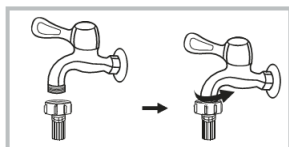
**L'appareil ne doit pas être raccordé à l'aide d'un prolongateur ou d'une prise multiple (risque d'incendie).**

Utilisez un socle de prise de courant comportant une borne de mise à la terre, qui doit être obligatoirement être raccordée conformément à la norme NF C 15-100.

La ligne d'alimentation électrique partant du compteur ne devra pas être inférieure à 4 mm<sup>2</sup> par conducteur.

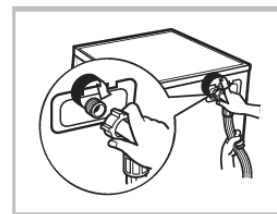
L'appareil une fois installé, assurez-vous que le câble d'alimentation est facilement accessible.

## Raccordement d'eau



Vissez le raccord du tuyau d'alimentation livré avec l'appareil sur le nez fileté du robinet d'arrivée d'eau (20x27). Vissez correctement pour éviter toute fuite.

N'employez jamais à cet effet un tuyau déjà utilisé précédemment.



Si nécessaire rectifiez la position du raccord de vidange en vissant la bague de serrage placée à l'arrière de l'appareil.

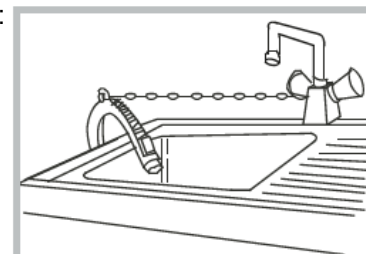
Veillez ensuite à visser correctement la bague de serrage pour éviter toute fuite.

## Vidange de l'eau

La crosse du tuyau de vidange peut être positionnée de deux manières différentes :

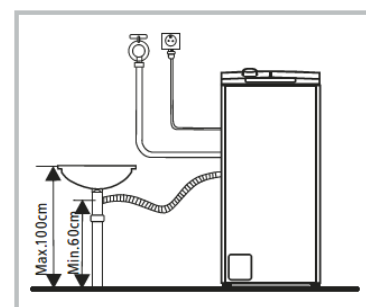
Sur le bord d'un lavabo à l'aide du coude en plastique livrée avec l'appareil.

Dans ce cas, assurez-vous que l'extrémité du tuyau ne puisse pas tomber au sol lorsque la machine effectue la vidange. Pour ce faire, vous pouvez fixer le tuyau au robinet à l'aide d'une ficelle ou le fixer au mur.



Dans un conduit de vidange (ou dans une dérivation de la vidange d'un lavabo)

dont la distance au sol doit être comprise entre 60 et 100 cm. Il est indispensable de prévoir une entrée d'air à l'extrémité du tuyau de vidange pour éviter tout siphonage éventuel. En outre, le tuyau de vidange ne devra former aucun coude. Il devra être placé au niveau du sol, la crosse devra se trouver à la hauteur indiquée précédemment.



## Important :

**En aucun cas, le tuyau de vidange ne doit être rallongé. L'inobservation de ces règles pourrait entraîner un fonctionnement anormal de votre appareil.**

## Attention

. Avant la première utilisation, utilisez un tissu doux pour nettoyer l'intérieur du tambour.

1. Mettez quelques chiffons propres dans le tambour.
2. Branchez l'appareil.
3. Sélectionnez « Minuterie » et sélectionnez un lavage de 30 minutes minimum.
4. Après avoir terminé ce programme, lisez la section « Nettoyage et entretien » pour nettoyer la porte du filtre.

## CONSEILS D'UTILISATION

- Assurez-vous que le raccordement électrique est conforme avec les instructions d'installation.
- Mettez quelques chiffons propres dans le tambour.
- Sélectionnez « Minuterie » et sélectionnez un lavage de 30 minutes minimum pour éliminer toute trace de poussière pouvant se trouver dans le tambour
- Après avoir terminé ce programme, lisez la section « Nettoyage et entretien » pour nettoyer la porte du filtre.

### CONSEILS POUR LE LAVAGE

#### Le tri du linge par catégorie

Nous vous conseillons de trier le linge:

- d'un côté, le linge résistant pouvant supporter un lavage et un essorage énergiques;
- de l'autre, le linge délicat qu'il convient de traiter avec précaution;
- pour les charges mixtes, lessives composées d'articles en fibres de différentes natures, choisissez un programme et une température convenant à la fibre la plus fragile.

Suivez les symboles pour l'entretien des textiles se trouvant sur l'étiquette dont chaque article est muni et les instructions de lavage du fabricant.

#### Températures

**90°** : Pour les articles en lin et coton blanc sales (p. ex. linge de table, draps...)

**60°** : Pour les articles couleur bon teint normalement sales (par ex. chemises, chemises de nuit, pyjamas....) en lin, coton ou fibres synthétiques et pour les articles en coton blanc pas très sales (par ex. linge de corps).

**30°-40°** : Idéale pour les couleurs fragiles, les synthétiques, la soie, l'acrylique et les articles en laine portant l'étiquette "Pure laine, irrétrécissable, lavable en machine".

#### Avant de charger le linge

Lavez les articles "blanc" et de couleur séparément. Les articles blancs peuvent perdre leur "blancheur" en cours de lavage.

Lorsqu'ils sont lavés pour la première fois, les articles de couleur peuvent perdre de leur couleur et déteindre sur d'autres pièces de linge ; ils doivent donc être lavés séparément la première fois.

#### Videz des poches intérieures et des poches des pantalons les petits objets métalliques qu'elles pourraient contenir (clous, épingles, trombones).

Boutonnez les taies d'oreiller, fermez les fermetures à glissière et à pression. Nouez les ceintures et les rubans longs.

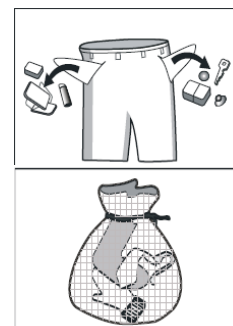
Traiter les taches tenaces avant le lavage.

Frottez les zones particulièrement sales à l'aide d'un détergent ou d'une pâte spécifique.

Apportez un soin tout particulier aux voilages.

Enlevez les crochets des voilages et mettez-les dans une housse ou un filet.

Retirez les boutons mal cousus, les épingles et les agrafes.



#### Charges maximales

La quantité de linge introduite dans le tambour ne doit pas dépasser la capacité maximale de la machine. Cette capacité varie suivant la nature des textiles.

Diminuez la quantité en cas de linge très sale ou de tissus éponges.

Tous les textiles n'ont pas le même volume d'encombrement et le même pouvoir de rétention d'eau.

C'est pourquoi, d'une manière générale, le tambour peut être rempli:

- **pour le linge de coton, lin, médis**: en totalité mais sans pression excessive;
- **pour les cotons traités et les fibres synthétiques**: à moitié de son volume;
- **pour les articles très fragiles tels que les voilages et les lainages**: au tiers environ de son volume.
- Utilisez si possible l'appareil à pleine capacité plutôt qu'avec des charges partielles afin de réaliser des économies d'eau et d'énergie.

Pour le linge très sale, réduisez la charge.

Pour une charge de linge mixte, remplissez le tambour en fonction des fibres les plus fragiles.

#### Poids du linge

Nous vous donnons, à titre indicatif, les poids moyens des pièces les plus communes :

Peignoir de bain	1100g	Nappe	250g
Serviette de toilette, de table, chemisier	100g	Chemise de nuit, chemise homme	200g
Grand drap	700g	Blouse de travail homme	600g
Drap, pyjama homme	500g	Sous-vêtement femme, homme	100g
Taie d'oreiller, essuie-mains	200g		

## Traitement des taches

Traitez avant le lavage certaines taches qui risqueraient de ne pas partir, surtout si elles sont anciennes, en procédant de l'extérieur de la tache vers l'intérieur, ceci afin d'éviter de faire des cernes.

**Sang:** traitez les taches fraîches avec de l'eau froide. Pour les taches sèches, laissez tremper toute la nuit dans de l'eau mélangée à un produit spécifique. Savonnez, frottez puis rincez.

**Peinture à l'huile:** tamponnez à l'aide d'un solvant après avoir étalé le vêtement sur un chiffon propre ; répétez plusieurs fois l'opération.

**Taches de gras séchées:** étalez le vêtement sur un chiffon propre et tamponnez avec de l'essence de térébenthine.

**Rouille:** utilisez un produit antirouille en suivant attentivement les conseils du fabricant. Pour les vieilles taches, assurez-vous que la nature du textile supporte le produit.

**Taches de moisi:** Traitez à l'eau de Javel diluée. Rincez. (blanc et couleur bon teint seulement).

**Herbe:** Savonnez légèrement, traitez à l'eau de Javel diluée. (blanc et couleur bon teint seulement).

**Crayon à bille - feutre:** Tamponnez à l'aide d'un chiffon propre imbibé d'alcool à 90°. Prenez soin de ne pas étaler la tache.

**Rouge à lèvres:** Tamponnez à l'éther s'il s'agit de lainage ou de coton ou au trichloréthylène si l'article est en soie.

**Vin rouge:** Faites tremper dans de l'eau additionnée d'un détergent. Rincez et traitez avec de l'acide acétique ou citrique. Traitez les marques résiduelles dans de l'eau additionnée d'eau de Javel.

**Encre:** En fonction du type d'encre, imbibe le tissu d'acétone (\*), puis d'acide acétique ; traitez les marques résiduelles sur les tissus blancs avec de l'eau de Javel. Rincez avec soin.

**Cambouis-goudron:** Étalez un peu de beurre frais sur la tache, laissez reposer puis tamponnez avec de l'essence de térébenthine.

(\*) *Ne pas utiliser d'acétone sur de la soie artificielle.*

## Produits

Les bons résultats de lavage dépendent aussi du choix et du bon dosage de la lessive qui permettent de faire des économies et de protéger l'environnement. Bien qu'ils soient biodégradables, les détergents contiennent des substances qui, lorsqu'elles sont utilisées en grandes quantités, peuvent bouleverser le fragile équilibre de la nature.

## Choix de la lessive

Les fabricants de lessive indiquent la quantité de lessive à utiliser selon la charge de linge sur les emballages.

Conformez-vous aux doses et aux instructions préconisées sur les emballages.

Nous vous déconseillons d'utiliser en même temps plusieurs types de lessive, vous risqueriez d'endommager le linge.

## Dosage

La quantité de lessive à utiliser est fonction de la charge de linge à laver, de la dureté de l'eau et du degré de salissure du linge.

Si votre eau est douce, diminuez légèrement les doses. Si elle est calcaire, (l'utilisation d'un anticalcaire est conseillé) ou si le linge est très sale ou taché, augmentez un peu les doses.

Vous obtiendrez le degré de dureté de votre eau en contactant la compagnie de distribution d'eau de votre région ou tout autre service compétent.

Degrés de dureté de l'eau			
Ni-veau	Caractéristique	Degrés	
		allemands °dH	français °T.H.
1	douce	0-7	0-15
2	moyenne	8-14	16-25
3	dure	15-21	26-37
4	très dure	> 21	> 37

**Remarque:** n'utilisez que des produits lessiviels faiblement moussants, vendus dans le commerce, spécialement conçus pour l'utilisation dans les machines à laver. Employez des produits spécifiques pour le lavage de la laine.

Les lessives en poudre s'utilisent sans restriction.

Les lessives liquides ne doivent pas être utilisées lors de la sélection d'un prélavage. Pour tout cycle sans prélavage, elles peuvent être versées soit dans une boule doseuse placée directement dans le tambour, soit dans le compartiment lavage, dans les deux cas, il est impératif de démarrer sans délai le cycle de lavage. Si vous séchez ensuite votre linge dans un sèche-linge, n'oubliez pas de retirer la boule doseuse.

Les lessives liquides sont très indiquées pour des températures peu élevées, à savoir 30°C et 40°C, alors qu'il est conseillé d'utiliser une lessive en poudre pour les températures supérieures, de 60°C à 90°C.

Les lessives en tablettes ou en doses se mettent impérativement dans le compartiment lavage de la boîte à produits de votre lave-linge.

Pour le traitement des taches avant le cycle de lavage, conformez-vous aux doses et aux instructions préconisées par le fabricant du produit. Si vous utilisez du produit de lavage pour traiter les taches, vous devez démarrer immédiatement le cycle de lavage.

## Assouplissant

Versez un produit assouplissant sous forme liquide dans le compartiment de la boîte à produits destiné à cet effet. Respectez le dosage indiqué sur le flacon, en fonction de la caractéristique de l'assouplissant utilisé, normal ou concentré. **Ne dépassez pas les doses maximales.**

# SYMBOLES D'ENTRETIEN DES TEXTILES

LAVAGE		CHLORAGE	SECHAGE	REPASSAGE	NETTOYAGE PROFESSIONNEL		
	Programme normal						
	Programme modéré	Tous blanchiment autorisé	Séchage à sollicitation thermique normale	Max. 200°C	Nettoyage à sec. perchloréthylène ou essences minérales.		
	Programme normal	Agent de blanchiment oxygène/non chloré uniquement					
	Programme modéré	Ne pas blanchir		Max. 110°C	Traitement modéré		
	Programme normal			Repassage exclu	Solvants autorisés: Essences minérales		
	Programme modéré	GINETEX BELGIQUE ETITEX asbl Maison Européenne du Textile & de l'Habillement 24 rue Montoyer bte 14 1000 BRUXELLES tél.(32) 0 2 238 10 29					
	Programme normal	L'étiquette donne une indication du traitement maximal que l'article peut supporter. Les nombres indiquent les températures de lavage maximales autorisées et à ne PAS dépasser. Pour les programmes de lavage avec programmes limités : réduire la charge de la machine de moitié et veiller à un bon rapport agitation/essorage réduits. Pour de plus amples informations sur l'entretien textile, consulter l'ouvrage « Les textiles, achat, entretien, étiquetage » à commander via notre site : <a href="http://www.etitex.be">www.etitex.be</a>					
	Programme modéré					Nettoyage à sec exclu	
	Programme très modéré					Lavage professionnel Trait. normal	
	Lavage à la main					Traitement modéré	
	Lavage exclu					Traitement très modéré	
					Lavage professionnel exclu		

Ces symboles font l'objet de droits d'auteur. Leur reproduction et leur usage inapproprié sont susceptibles de poursuites.

## PROGRAMMES DE LAVAGE

Cycle	Temp	Charge max (Kg)	Départ différé	Rinçage+	Prélavage	Température (°C)	Vitesse essorage
	Time (Défaut)						MAX 1200 tr/min
Coton	<b>2:40 ( 40°C )</b>	6.0	o	o	o	Froid/20/ <b>40</b> / 60/90	0/600/800/1000/ <b>1200</b>
Quotidien 45'	<b>0:45 ( 40°C )</b>	2.5	o	o	o	Froid /20/ <b>40</b> /60	0/600/ <b>800</b> /1000/1200
Rapide 15'	<b>0:15 ( FROID )</b>	2.0	o	--	--	<b>Froid</b> /20/40	0/600/ <b>800</b>
Synthdétique	<b>2:20 ( 40°C )</b>	3.0	o	o	o	Froid /20/ <b>40</b> /60	0/600/800/1000/ <b>1200</b>
Mix	<b>1:37 ( 40°C )</b>	6.0	o	o	o	Froid /20/ <b>40</b> / 60/90	0/600/ <b>800</b> /1000/1200
Jeans	<b>1:45 ( 60°C )</b>	6.0	o	o	o	Froid /20/40/ <b>60</b> /90	0/600/ <b>800</b> /1000/1200
Sport	<b>1:31 ( 40°C )</b>	3.0	o	o	o	Froid /20/ <b>40</b> /60	0/600/ <b>800</b> /1000/1200
Soin bébé	<b>1:42 (60°C)</b>	6.0	o	o	o	Froid /20/40/ <b>60</b>	0/600/ <b>800</b> /1000/1200
Nettoyage tambour	<b>1:18 ( 90°C )</b>	--	o	--	--	<b>90</b>	--
Essorage	<b>0:12</b>	6.0	o	--	--	--	0/600/ <b>800</b> /1000/1200
Rinçage + essorage	<b>0:20</b>	6.0	o	o	--	--	0/600/ <b>800</b> /1000/1200
ECO 40-60	<b>3:16</b>	6.0	o	--	--	--	0/600/800/1000/ <b>1200</b>
Intensif	<b>3:48 ( 40°C )</b>	6.0	o	--	--	Froid / <b>40</b>	0/ <b>800</b>
Laine	<b>1:07 ( 40°C )</b>	2.0	o	o	--	Froid 30/ <b>40</b>	0/ <b>600</b> /800
20°C	<b>1:01 ( 20°C )</b>	3.0	o	o	--	20	0/600/800/ <b>1000</b> /1200

**En gras**, les valeurs par défaut      **O** Signifie Optionnel      **--** Signifie Non Disponible

**Note :** les paramètres de ce tableau sont destinés pour l'information de l'utilisateur ; les données peuvent être modifiées sans préavis.

**Notes :** les programmes Coton Eco 40°C et 60°C sont les programmes de lavage standard auxquels se rapportent les informations qui figurent sur l'étiquette énergétique et cette fiche produit. Ces programmes conviennent pour nettoyer du linge en coton normalement sale et sont les plus efficaces en termes de consommation combinée d'eau et d'énergie. Paramètres du programme pour un essai conforme aux normes EN 61456 et CEI 60456 avec sélection de la vitesse d'essorage maximum. ◻

\*Choix de température Froid (= 20°C) conformément aux recommandations de la réglementation ERP

*En fonction de la pression et de la dureté de l'eau, de la température d'arrivée de l'eau, de la quantité et de la nature des textiles, des détergents utilisés, de la détection de mousse, de la détection de balourd, du degré de saleté, des conditions ambiantes, des fonctions supplémentaires sélectionnées, les valeurs données dans le manuel ou avec la machine peuvent différer des valeurs standard déclarées, lesquelles sont basées sur des essais réalisés dans des conditions de laboratoire.*

### Conseils écologiques

Pour réaliser des économies d'eau et d'énergie, et ainsi contribuer à la protection de l'environnement, nous vous conseillons de respecter les instructions suivantes :

- Le linge normalement sale ne nécessite pas de prélavage : vous réaliserez des économies de lessive, d'eau et de temps (l'environnement s'en trouvera également protégé !).
- Utilisez si possible l'appareil à pleine capacité plutôt qu'avec des charges partielles (en veillant toutefois à ne pas surcharger le tambour).
- Les taches et les petites salissures peuvent être éliminées au moyen d'un pré-traitement adéquat et le linge peut être lavé à une température plus basse.

## PROGRAMMES DE LAVAGE

Cycle	Temp	Charge max (Kg)	Départ différé	Rinçage+	Prélavage	Température (°C)	Vitesse essorage
	Time (Défaut)						MAX 1200 tr/min
Coton	3:39 ( 40°C )	7.5	o	o	o	Froid/20/40/ 60/90	0/600/800/1000/1200
Quotidien 45'	0:45 ( 40°C )	2.5	o	o	o	Froid /20/ 40/60	0/600/800/1000/1200
Rapide 15'	0:15 ( FROID )	2.0	o	--	--	Froid /20/40	0/600/800
Synthétique	3:17 ( 40°C )	3.75	o	o	o	Froid /20/ 40/60	0/600/800/1000/1200
Mix	1:37 ( 40°C )	7.5	o	o	o	Froid /20/40/ 60/90	0/600/800/1000/1200
Jeans	1:45 ( 60°C )	7.5	o	o	o	Froid /20/40/60/90	0/600/800/1000/1200
Sport	1:31 ( 40°C )	3.75	o	o	o	Froid /20/ 40/60	0/600/800/1000/1200
Soin bébé	1:42 (60°C)	7.5	o	o	o	Froid /20/40/ 60	0/600/800/1000/1200
Nettoyage tambour	1:18 ( 90°C )	--	o	--	--	90	--
Essorage	0:12	7.5	o	--	--	--	0/600/800/1000/1200
Rinçage + essorage	0:20	7.5	o	o	--	--	0/600/800/1000/1200
ECO 40-60	3:31	7.5	o	--	--	--	0/600/800/1000/1200
Intensif	3:48 ( 40°C )	7.5	o	--	--	Froid /40	0/800
Laine	1:07 ( 40°C )	2.0	o	o	--	Froid 30/40	0/600/800
20°C	1:01 ( 20°C )	3.75	o	o	--	20	0/600/800/1000/1200

**En gras**, les valeurs par défaut      **O** Signifie Optionnel      -- Signifie Non Disponible

**Note :** les paramètres de ce tableau sont destinés pour l'information de l'utilisateur ; les données peuvent être modifiées sans préavis.

**Notes :** les programmes Coton Eco 40°C et 60°C sont les programmes de lavage standard auxquels se rapportent les informations qui figurent sur l'étiquette énergétique et cette fiche produit. Ces programmes conviennent pour nettoyer du linge en coton normalement sale et sont les plus efficaces en termes de consommation combinée d'eau et d'énergie. Paramètres du programme pour un essai conforme aux normes EN 61456 et CEI 60456 avec sélection de la vitesse d'essorage maximum. ◻

\*Choix de température Froid (= 20°C) conformément aux recommandations de la réglementation ERP

*En fonction de la pression et de la dureté de l'eau, de la température d'arrivée de l'eau, de la quantité et de la nature des textiles, des détergents utilisés, de la détection de mousse, de la détection de balourd, du degré de saleté, des conditions ambiantes, des fonctions supplémentaires sélectionnées, les valeurs données dans le manuel ou avec la machine peuvent différer des valeurs standard déclarées, lesquelles sont basées sur des essais réalisés dans des conditions de laboratoire.*

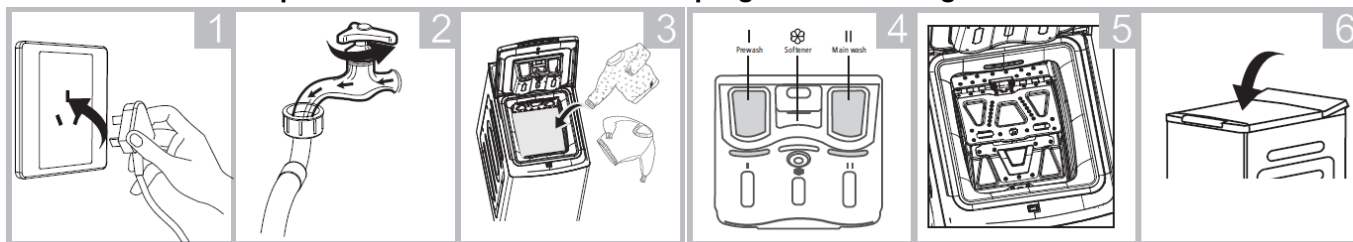
### Conseils écologiques

Pour réaliser des économies d'eau et d'énergie, et ainsi contribuer à la protection de l'environnement, nous vous conseillons de respecter les instructions suivantes :

- Le linge normalement sale ne nécessite pas de prélavage : vous réaliserez des économies de lessive, d'eau et de temps (l'environnement s'en trouvera également protégé !).
- Utilisez si possible l'appareil à pleine capacité plutôt qu'avec des charges partielles (en veillant toutefois à ne pas surcharger le tambour).
- Les taches et les petites salissures peuvent être éliminées au moyen d'un pré-traitement adéquat et le linge peut être lavé à une température plus basse.

## UTILISATION DE L'APPAREIL

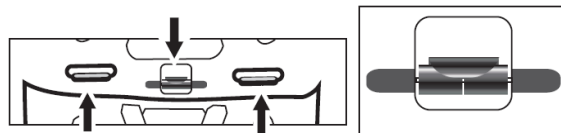
Veillez suivre les étapes suivantes avant de lancer le programme de lavage



### Charger le linge

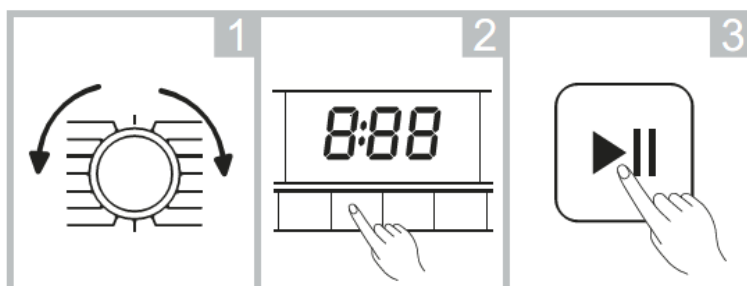
Ouvrez le couvercle en tirant avec précaution vers l'extérieur la poignée. Placez les articles un à un dans le tambour, en les dépliant le plus possible.

Avant de fermer le couvercle, il est important de s'assurer que les crochets du portillon sont bien accrochés. De même, après chaque lavage que la roulette de fermeture n'est pas endommagée et tourne librement.



### Sélection du programme

1. Appuyer sur « **Marche/Arrêt** », lorsque l'écran s'allume, vous pouvez utiliser la manette.
2. Sélectionner le programme souhaité ou la minuterie
3. Sélectionner les éventuelles **OPTIONS** (expliquées dans les paragraphes suivants) ou le **Départ Différé**
4. Appuyer sur le bouton « **Départ/Pause** » pour lancer le programme.



Le tambour va commencer à tourner et les indicateurs lumineux d'état vont clignoter en fonction de l'avancée du lavage.

### Fin du programme

A la fin du programme, l'afficheur indiquera « **End** » et une sonnerie sera émise.

Dans le cas où le lave-linge s'arrête en cours de cycle, ou affiche un message ou un code sur l'écran ; se référer au paragraphe « **Résolution de Problèmes** ».

### Attention !

Si vous tournez le sélecteur de programmes sur un autre cycle au cours d'un programme, le lave-linge n'effectuera pas le nouveau programme sélectionné. Il faut pour cela, mettre à l'**ARRÊT** l'appareil et attendre au minimum 10 secondes. Le lave-linge se réinitialisera et vous pourrez choisir un nouveau programme.

### Fonction « Départ différé »

Cette fonction est utilisée pour retarder le lavage des vêtements dans les 24 heures. Vous pouvez appuyer sur cette touche pour tous les programmes, il peut être choisi sur une durée de 1 à 24 heures. Le départ différé signifie que le programme démarrera dans xxH (le temps que vous souhaitez).

L'écran d'affichage montrera le temps de départ différé choisi pendant environ 30 secondes si aucune autre touche n'est sélectionnée. Au moment sélectionné, le lave-linge commencera son cycle, l'écran affichera « Delay ».

#### Étapes en détails

- Chargez le lave-linge et assurez-vous que la porte soit bien fermée.
- Ensuite tournez la manette pour déterminer le programme souhaité.
- Appuyez sur le bouton « **Départ différé** ».
- Continuez d'appuyer sur le bouton « **Départ différé** » pour indiquer la durée de départ souhaitée.
- Ensuite une fois que vous avez appuyé sur le bouton « **Départ/Pause** », le lave-linge s'active. La procédure de lavage se fait automatiquement en fonction du temps sélectionné.
- Si vous appuyez sur le bouton « **Départ/Pause** » à nouveau, la fonction « **départ différé** » se mettra en pause.
- Si vous souhaitez annuler la fonction « **Départ différé** », appuyez sur « **Marche/Arrêt** » et recommencer la procédure

**Pré lavage** : Convient pour des vêtements très sale (par exemple de la terre, la poussière). Le programme est susceptible d'être plus long, il faut ajouter du détergent dans le bac I du bac à produits. La fonction pré lavage ne peut pas être sélectionnée pour tous les programmes.

**Rinçage +** : Ajouter un rinçage.

La fonction est appropriée pour les zones avec de l'eau douce, ou pour laver des vêtements pour bébés, ou pour les personnes dont la peau est sensible au détergent.

Le programme est susceptible d'être plus long.

La fonction pré lavage ne peut pas être sélectionnée pour tous les programmes, se référer à la liste complète des programmes pour savoir lesquels.

### Choix de la température de lavage

Appuyez sur la touche **TEMPERATURE** par pressions successives si vous souhaitez une option différente de celle proposée par le lave-linge.

**Note** : lorsqu'une température de lavage est choisie, elle restera la même pour toute la durée du cycle de lavage.

### Choix de la vitesse d'essorage

La vitesse d'essorage est conditionnée au programme choisi grâce à la molette de programme.

**Note** : lorsqu'un programme de lavage est choisi, il restera le même pour toute la durée du cycle de lavage.

### Fonction « Sécurité enfants »

Cette machine dispose de la fonction « **Sécurité enfants** ». Cette option empêche les enfants de jouer avec l'appareil pendant le déroulement d'un programme.

Lorsque l'appareil est fonctionnel, appuyez sur les boutons « **Essorage** » et « **Départ Différé** » en même temps pendant environ 3 secondes afin d'activer l'option « **Sécurité enfants** ».

Lorsque l'option « **Sécurité enfants** » est active, le logo « **Sécurité enfants** » s'affiche sur l'écran d'affichage. Pour désactiver l'option, suivre la même procédure, le logo s'éteindra alors de l'écran d'affichage.

## ENTRETIEN ET NETTOYAGE

Vous devez **DÉBRANCHER** l'appareil du réseau électrique avant toute opération de nettoyage ou d'entretien.

### Détartrage

Il n'est généralement pas nécessaire de détartrer l'appareil si le produit lessiviel est bien dosé. Si le détartrage s'impose, utilisez un produit spécifique qui ne soit pas corrosif, spécialement conçu pour les lave-linge, que vous pourrez procurer dans le commerce. Respectez le dosage indiqué sur l'emballage.

### Après chaque cycle de lavage

Laissez le hublot entrouvert après chaque utilisation pour éviter la formation de moisissures et de mauvaises odeurs à l'intérieur de l'appareil et pour aérer la cuve.

### Entretien régulier

Les lavages à basse température peuvent provoquer l'accumulation de résidus à l'intérieur du tambour.

Nous vous conseillons d'effectuer un lavage d'entretien régulièrement. Pour lancer un cycle de lavage d'entretien :

- Le tambour doit être vide.
- Sélectionnez le programme de lavage pour coton à 90°C.
- Utilisez une mesure de lessive normale
- Laissez le cycle mener à son terme.

### La carrosserie

Nettoyez-la à l'eau savonneuse. Rincez et séchez soigneusement.

N'utilisez jamais de produits abrasifs ou caustiques.

### Le tambour

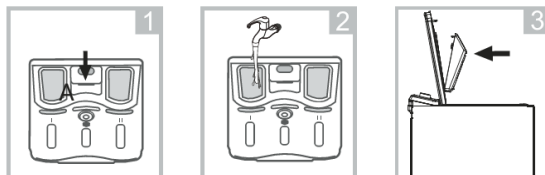
La rouille laissée dans le tambour par des articles métalliques doit être enlevée immédiatement après le lavage avec des détergents sans chlore.

Ne jamais utiliser d'éponge abrasive ou de brosse métallique, cela pourrait endommager irrémédiablement le tambour.

### Le bac à produits

Nettoyez-le régulièrement.

Sortez-le de son logement en appuyant sur le taquet de sécurité **A**, puis en le soulevant et tirez le bac pour le faire sortir.



Lavez-le à l'eau courante.

### Filter du tuyau d'alimentation

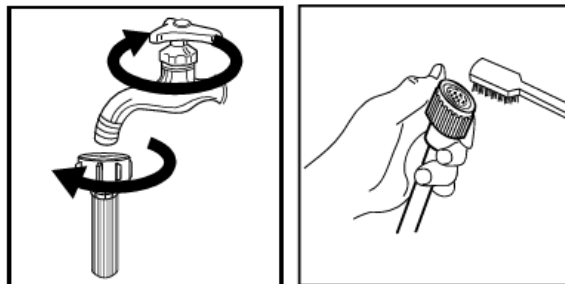
Si l'eau est très dure ou contient des traces de dépôts de calcaire, ou si vous remarquez que l'appareil prend plus de temps à se remplir le filtre est peut-être obstrué. Il est bon de le nettoyer de temps en temps.

Fermez le robinet d'arrivée d'eau.

Dévissez l'embout du tuyau du robinet.

Nettoyez-le filtre avec une petite brosse dure et à l'eau courante.

Revissez bien l'embout du tuyau et vérifiez qu'il n'y a pas de fuite.



Vous pouvez aussi nettoyer le filtre situé à l'arrivée du lave-linge :

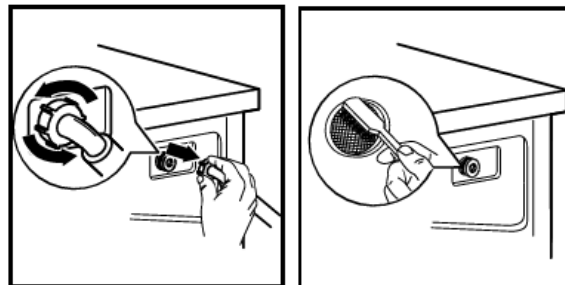
Fermez le robinet d'arrivée d'eau.

Dévissez l'embout du tuyau sur le lave-linge.

Utilisez une pince plate à bec long pour sortir le filtre

Nettoyez-le filtre avec une petite brosse dure et à l'eau courante.

Remettez le filtre en place, revissez bien l'embout du tuyau et vérifiez qu'il n'y a pas de fuite.



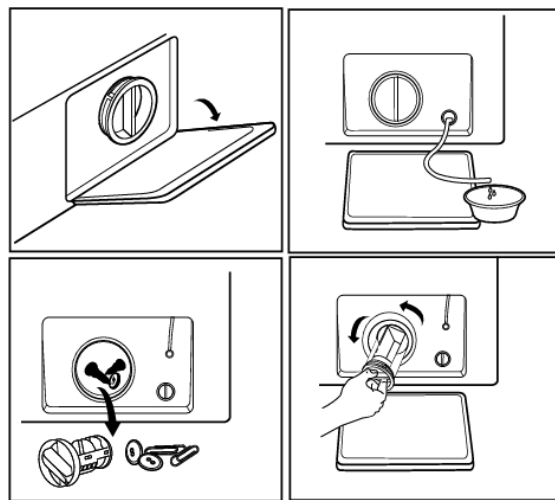
### La pompe de vidange

La pompe doit être contrôlée régulièrement et surtout si

- le lave-linge ne vidange pas ou n'essore pas
- le lave-linge fait un bruit inhabituel pendant la vidange dû au blocage de la pompe par des objets tels que épingles de sûreté, pièces de monnaie, agrafes, etc.

Procédez comme suit :

- Débranchez l'appareil.
- Si nécessaire, attendez que l'eau refroidisse.
- Ouvrez le couvercle de la pompe.
- Placez un récipient sur le sol pour recueillir l'eau.
- Tirez et ouvrez l'embout du tuyau de vidange de secours.
- Dévissez partiellement le couvercle de la pompe
- Quand l'eau ne sort plus, retirez complètement le couvercle.
- Conservez toujours à portée de main un chiffon pour essuyer l'eau qui s'écoule de la pompe lors du retrait du couvercle.
- Enlevez les éventuels objets bloquant la pompe.
- Rebouchez et remettez le tuyau dans son emplacement.
- Revissez le couvercle de la pompe.
- Fermez le volet.



### Avertissement !

Lorsque l'appareil fonctionne, et selon le programme sélectionné, la pompe peut contenir de l'eau chaude.

Ne retirez jamais le couvercle de la pompe pendant un cycle de lavage, attendez toujours que le cycle soit terminé et que l'appareil soit vide. Lors de la remise en place du couvercle, refixez-le avec soin pour éviter qu'il ne fuit ou puisse être retiré par des enfants.

### Précautions contre le gel

Si votre appareil est exposé à une température inférieure à 0°C prenez les précautions suivantes :

- Débranchez l'appareil.
- Fermez le robinet d'arrivée d'eau.
- Dévissez le tuyau d'arrivée d'eau du robinet.
- Placez l'extrémité du tuyau d'arrivée d'eau dans une cuvette sur le sol et laissez l'eau s'écouler.
- Revissez le tuyau d'arrivée d'eau au robinet.
- De cette façon, l'eau restée dans les tuyaux sera évacuée, évitant ainsi la formation de gel et donc l'endommagement de l'appareil.
- Pour faire fonctionner de nouveau votre appareil, assurez-vous qu'il est installé dans un local où la température est supérieure à 0°C.

## Vidange de secours

Si l'appareil ne vidange pas, procédez de la façon suivante pour évacuer l'eau:

- Débranchez l'appareil.
- Fermez le robinet d'arrivée d'eau.
- Si nécessaire, attendez que l'eau refroidisse.
- Ouvrez le volet de pompe.
- Placez un récipient sur le sol. L'eau s'écoulera par gravité dans le récipient. Lorsque le récipient est plein, videz l'eau. Répétez l'opération jusqu'à ce que l'eau cesse de sortir.
- Nettoyez la pompe, si nécessaire, comme décrit plus haut et vissez le couvercle de la pompe et fermez le volet.

## RESOLUTION DE PROBLEMES

Nous vous recommandons vivement de faire les vérifications suivantes sur votre appareil avant d'appeler votre service après vente. Il se peut que le problème soit simple et que vous puissiez y remédier vous-même.

En cours de fonctionnement, il est possible qu'un code apparaisse sur l'écran pour indiquer un problème de fonctionnement, si le cas se présente, reportez-vous à la fin de ce chapitre pour voir la signification du code.

Le problème une fois résolu, appuyez sur la touche départ/pause pour redémarrer le programme.

Si le problème persiste malgré toutes les vérifications, contactez votre service après-vente.

PROBLEMES	CAUSES POSSIBLES	SOLUTIONS
Le lave-linge ne démarre pas :	<ul style="list-style-type: none"><li>- Le hublot n'est pas fermé.</li><li>- La machine n'est pas correctement branchée.</li><li>- Il ya une coupure de courant.</li><li>- Le fusible de l'installation électrique est endommagé.</li><li>- Le sélecteur n'a pas été positionné correctement ou la touche Départ/Pause n'est pas enclenchée.</li></ul>	<ul style="list-style-type: none"><li>- Fermez correctement le hublot.</li><li>- Branchez l'appareil.</li><li>- Vérifiez votre installation électrique domestique.</li><li>- Remplacez le fusible.</li><li>- Tournez le sélecteur et appuyez de nouveau sur la touche Départ/Pause</li></ul>
Le lave-linge ne se remplit pas :	<ul style="list-style-type: none"><li>- Le robinet d'arrivée d'eau est fermé. ou la pression est insuffisante.</li><li>- Le tuyau d'arrivée d'eau est coincé ou plié.</li><li>- Le filtre du tuyau d'arrivée d'eau est obstrué.</li><li>- Le hublot n'est pas correctement fermé.</li></ul>	<ul style="list-style-type: none"><li>- Ouvrez le robinet d'arrivée d'eau.</li><li>- Vérifiez le raccord du tuyau d'arrivée d'eau.</li><li>- Nettoyez le filtre du tuyau d'arrivée d'eau.</li><li>- Fermez correctement le hublot.</li></ul>
Le lave linge se remplit mais vidange immédiatement :	<ul style="list-style-type: none"><li>- Le coude du tuyau de vidange est positionné trop bas.</li></ul>	<ul style="list-style-type: none"><li>- Reportez-vous au paragraphe de la partie "Vidange de l'eau".</li></ul>
Le lave linge n'essore pas ou ne vidange pas :	<ul style="list-style-type: none"><li>- Le tuyau de vidange est écrasé ou plié.</li><li>- La pompe de vidange est obstruée.</li><li>- La charge de linge n'est pas correctement répartie dans le tambour.</li></ul>	<ul style="list-style-type: none"><li>- Vérifiez le raccordement du tuyau de vidange</li><li>- Nettoyez la pompe de vidange.</li><li>- Répartissez le linge.</li></ul>
Le lave linge n'essore pas ou ne vidange pas :	<ul style="list-style-type: none"><li>- Le tuyau de vidange est écrasé ou plié.</li><li>- La pompe de vidange est obstruée.</li><li>- La charge de linge n'est pas correctement répartie dans le tambour.</li></ul>	<ul style="list-style-type: none"><li>- Vérifiez le raccordement du tuyau de vidange</li><li>- Nettoyez la pompe de vidange.</li><li>- Répartissez le linge.</li></ul>
De l'eau est trouvée autour du lave-linge	<ul style="list-style-type: none"><li>- Vous avez utilisé trop de lessive ou une lessive qui n'est pas adaptée au lavage en machine (formation excessive de mousse).</li><li>- Vérifiez si les joints des tuyaux sont étanches. Il n'est pas toujours facile de voir si de l'eau coule le long d'un tuyau ; vérifiez s'il est mouillé.</li><li>- Le tuyau de vidange est endommagé.</li></ul>	<ul style="list-style-type: none"><li>- Utilisez moins de lessive ou choisissez une lessive plus adaptée.</li><li>- Vérifiez le raccordement du tuyau d'arrivée d'eau.</li><li>- Remplacez-le si nécessaire.</li></ul>

PROBLEMES	CAUSES POSSIBLES	SOLUTIONS
Les résultats de lavage ne sont pas satisfaisants :	<ul style="list-style-type: none"> <li>- Vous avez utilisé trop peu de lessive ou une lessive qui ne convient pas au lavage en machine.</li> <li>- Les taches tenaces n'ont pas été traitées avant le lavage.</li> <li>- Vous n'avez pas sélectionné un programme de lavage ou une température adaptée.</li> <li>- Il y a trop de linge.</li> </ul>	<ul style="list-style-type: none"> <li>- Augmentez la quantité de lessive ou choisissez une lessive plus adaptée.</li> <li>- Utilisez des produits du commerce pour traiter les taches tenaces.</li> <li>- Vérifiez si vous avez sélectionné le bon programme et la bonne température.</li> <li>- Introduisez moins de linge dans le tambour.</li> </ul>
Il reste des résidus de détergent dans le bac à produit :	<ul style="list-style-type: none"> <li>- Du détergent en poudre humide s'est agglomérée dans le bac à produit</li> </ul>	<ul style="list-style-type: none"> <li>- Bien nettoyer le bac à produit</li> </ul>
Le hublot ne s'ouvre pas :	<ul style="list-style-type: none"> <li>- Le programme n'est pas terminé.</li> <li>- Le dispositif de blocage du hublot n'est pas désactivé.</li> <li>- Il y a de l'eau dans le tambour.</li> </ul>	<ul style="list-style-type: none"> <li>- Attendez la fin du cycle de lavage.</li> <li>- Patientez 2 minutes.</li> <li>- Sélectionnez le programme vidange ou essorage pour vidanger l'eau.</li> </ul>
Le lave linge vibre ou est bruyant :	<ul style="list-style-type: none"> <li>- Vous n'avez pas enlevé les dispositifs de protection pour le transport et l'emballage.</li> <li>- Vous n'avez pas réglé les pieds.</li> <li>- La charge de linge n'est pas correctement répartie dans le tambour.</li> <li>- Il y a peu de linge dans le tambour.</li> </ul>	<ul style="list-style-type: none"> <li>- Vérifiez si l'appareil est bien installé.</li> <li>- Vérifiez si l'appareil est de niveau.</li> <li>- Répartissez le linge.</li> <li>- Chargez correctement le linge.</li> </ul>
L'essorage démarre tardivement ou la machine à laver n'essore pas :	<ul style="list-style-type: none"> <li>- Le dispositif de sécurité antibalourd électronique s'est activé parce que le linge n'est pas bien réparti dans le tambour. Pour mieux répartir le linge, le tambour effectue des rotations dans les deux sens et ce jusqu'à ce qu'il n'y ait plus de balourd. Ensuite, la machine fera normalement son essorage. Cependant, si au bout de 10 minutes la charge n'est toujours pas correctement répartie, l'essorage final n'est pas effectué. Dans ce cas, il est conseillé de programmer un nouvel essorage en prenant soin auparavant de détasser manuellement le linge.</li> </ul>	<ul style="list-style-type: none"> <li>- Répartissez le linge.</li> </ul>
Le lave-linge fait un bruit inhabituel	<ul style="list-style-type: none"> <li>- La machine est équipée d'un moteur qui, par rapport aux moteurs traditionnels, provoque un bruit particulier. Ce moteur permet un démarrage en douceur lors de l'essorage et une meilleure distribution du linge dans le tambour, d'où une plus grande stabilité de l'appareil.</li> </ul>	/
On ne voit pas d'eau dans le tambour	<ul style="list-style-type: none"> <li>- Les machines fabriquées selon des technologies modernes fonctionnent de façon beaucoup plus économique, en utilisant moins d'eau que les anciennes, sans affecter les performances.</li> </ul>	/

### Affichage des codes panne

Si un problème technique empêche le fonctionnement de votre lave-linge, un code panne s'affichera sur l'écran ; veuillez vous référer au tableau ci-dessous pour en connaître la description :

Code Panne	Cause possible	Solution
E30	La porte n'est pas fermée correctement	Fermer la porte complètement et relancer le cycle
E10	Problème d'arrivée d'eau - Robinet d'eau fermé ou pas assez ouvert - Filtre de tuyau d'arrivée d'eau bouché - Tuyau d'arrivée d'eau pincé - L'eau n'est pas disponible	- Ouvrir convenablement le robinet d'arrivée d'eau - Vérifier et nettoyer le cas échéant les filtres du tuyau d'arrivée d'eau - Placer correctement le tuyau d'arrivée d'eau - Vérifier l'arrivée d'eau dans d'autres pièces
E21	Problème de vidange d'eau - Tuyau d'évacuation d'eau pincé ou tordu - Pompe de vidange bloquée	- Placer correctement le tuyau d'évacuation d'eau - Nettoyer la pompe de vidange
E12	Débordement d'eau	Redémarrer l'appareil Contactez un technicien agréé si le problème persiste.
<b>Si un autre code panne apparaît, veuillez contacter votre service après-vente.</b>		

## CARACTERISTIQUES TECHNIQUES ET ENERGETIQUES

Modèle	Marque : FAGOR REFERENCE : FLT6012Di TYPE : MFE60-JT1212/F02E-EU(ND)
Alimentation	220-240V ~/ 50Hz
Puissance maximale	2100 W
Courant nominal	10A
Pression d'eau standard	0,1MPa - 1MPa
Dimension (L*P*H)	400 x 610 x 875 mm
Poids	56kg
Capacités de lavage maximales	Coton : 6 kg (programme standard 60°C à pleine charge) Synthétique : 3,0 kg Laine : 2,0 kg
Classe d'efficacité énergétique	Classe A+++
Consommations d'énergie annuelle pondérée (AEC)	Consommation d'énergie de 153 kWh par an, sur la base de 220 cycles de lavage standard par an pour les programmes coton à 60 °C et à 40 °C à pleine charge et à demi-charge, et de la consommation des modes à faible puissance. La consommation réelle d'énergie dépend des conditions d'utilisation de l'appareil
Consommations d'énergie	Programme coton 60°C (pleine charge) : 0,68 kWh Programme coton 60°C (demi-charge) : 0,74 kWh Programme coton 40°C (demi-charge) : 0,60 kWh
Consommations d'énergie pondérée	En mode arrêt : 0,5 W En mode laissé sur marche : 1 W (durée 10 min)
Consommations d'eau annuelle pondérée (AWc)	Consommation d'eau de 9240 litres par an, sur la base de 220 cycles de lavage standard par an pour les programmes coton à 60 °C et à 40 °C à pleine charge et à demi-charge. La consommation réelle d'eau dépend des conditions d'utilisation de l'appareil
Classe d'efficacité d'essorage	Classe C sur une échelle allant de G (appareils les moins efficaces) à A (appareils les plus efficaces)
Vitesse d'essorage	Vitesse maximale pour le programme coton standard 60°C (pleine charge) : 1200 Tr/min Taux humidité résiduelle atteint avec le programme coton standard 40°C (demi-charge) : 53%
Information sur les indications notées sur l'étiquette énergétique	Les programmes correspondants aux tests d'économie d'énergie sont 'coton standard 40°C et coton standard 60°C'. Ces programmes conviennent pour nettoyer du linge en coton normalement sale et sont les programmes les plus efficaces en termes de consommation combinée d'eau et d'énergie.
Durée des programmes	Programme coton 60°C (pleine charge) : 260 min Programme coton 60°C (demi-charge) : 255 min Programme coton 40°C (demi-charge) : 260 min
Emissions acoustiques dans l'air	Programme coton 60°C (pleine charge) Lavage : 64 dB(A) re 1 pW Essorage : 80 dB(A) re 1 pW

## CARACTERISTIQUES TECHNIQUES ET ENERGETIQUES

Modèle	Marque : FAGOR REFERENCE : FLT7512Ci TYPE : MFE75-JT1212B/F02E-EU(NC)
Alimentation	220-240V ~/ 50Hz
Puissance maximale	2000 W
Courant nominal	10A
Pression d'eau standard	0,1MPa - 1MPa
Dimension (L*P*H)	400 x 610 x 875 mm
Poids	56kg
Capacités de lavage maximales	Coton : 7.5kg (programme standard 60°C à pleine charge) Synthétique : 3,75 kg Laine : 2,0 kg
Classe d'efficacité énergétique	Classe A+++
Consommations d'énergie annuelle pondérée (AEC)	Consommation d'énergie de 129 kWh par an, sur la base de 220 cycles de lavage standard par an pour les programmes coton à 60 °C et à 40 °C à pleine charge et à demi-charge, et de la consommation des modes à faible puissance. La consommation réelle d'énergie dépend des conditions d'utilisation de l'appareil
Consommations d'énergie	Programme coton 60°C (pleine charge) : 0,62 kWh Programme coton 60°C (demi-charge) : 0,54 kWh Programme coton 40°C (demi-charge) : 0,51 kWh
Consommations d'énergie pondérée	En mode arrêt : 0,5 W En mode laissé sur marche : 1 W (durée 10 min)
Consommations d'eau annuelle pondérée (AWc)	Consommation d'eau de 11000 litres par an, sur la base de 220 cycles de lavage standard par an pour les programmes coton à 60 °C et à 40 °C à pleine charge et à demi-charge. La consommation réelle d'eau dépend des conditions d'utilisation de l'appareil
Classe d'efficacité d'essorage	Classe C sur une échelle allant de G (appareils les moins efficaces) à A (appareils les plus efficaces)
Vitesse d'essorage	Vitesse maximale pour le programme coton standard 60°C (pleine charge) : 1200 Tr/min Taux humidité résiduelle atteint avec le programme coton standard 40°C (demi-charge) : 53%
Information sur les indications notées sur l'étiquette énergétique	Les programmes correspondants aux tests d'économie d'énergie sont 'coton standard 40°C et coton standard 60°C'. Ces programmes conviennent pour nettoyer du linge en coton normalement sale et sont les programmes les plus efficaces en termes de consommation combinée d'eau et d'énergie.
Durée des programmes	Programme coton 60°C (pleine charge) : 280 min Programme coton 60°C (demi-charge) : 260 min Programme coton 40°C (demi-charge) : 255 min
Emissions acoustiques dans l'air	Programme coton 60°C (pleine charge) Lavage : 64 dB(A) re 1 pW Essorage : 80 dB(A) re 1 pW

# FAGOR



*Distribué par Sideme-BP200-92306 Levallois-Perret cedex*



Tous les papiers  
se recyclent,  
pensez au tri.

PAPIERS



À RECYCLER

Pour en savoir plus :  
[www.quefairedemesdechets.fr](http://www.quefairedemesdechets.fr)